

T.C.  
İstanbul Aydın Üniversitesi



**KÜNYE:**

**T.C. İSTANBUL AYDIN ÜNİVERSİTESİ**

**Dr. Mustafa AYDIN**

İstanbul Aydın Üniversitesi Mütevelli Heyet  
Başkanı

**Prof. Dr. Yadigar İZMİRLİ**

İstanbul Aydın Üniversitesi Rektörü

**Prof. Dr. Ömer ÖZYILMAZ**

İstanbul Aydın Üniversitesi Rektör Yardımcısı  
İstanbul Aydın Üniversitesi Araştırma Merkezleri  
Koordinatörü

**Prof. Dr. Mehmet Fatih ALTAN**

Afet Eğitim Uygulama ve Araştırma Merkezi  
Müdürü

**Doç. Dr. Müberra Eser AYDEMİR**

Afet Eğitim Uygulama ve Araştırma Merkezi  
Müdür Yardımcısı

**Serhat YILMAZ**

Afet Eğitim Uygulama ve Araştırma Merkezi  
Proje Koordinasyon Uzmanı

# Afet Eğitim Uygulama ve Araştırma Merkezi Aylık e - Bülten



**Ekim 2017**

**Sayı: 04**

Yayına Hazırlayan  
**Serhat YILMAZ**



## Üniversitemizde Eğitimlerine Devam Eden Uluslararası Öğrencilerin Afete Hazırlık Eğitimlerini Gerçekleştirdik

İstanbul Aydın Üniversitesi Afet Eğitim Uygulama ve Araştırma Merkezi ve UNESCO Kültürel Diplomasi, Yönetişim ve Eğitim Kürsüsü işbirliğinde Üniversitemizde eğitimlerine devam eden uluslararası öğrencilerin afete hazırlık eğitiminin ilkinin İstanbul Valiliği İl Afet Acil Durum Müdürlüğü ile gerçekleştirdik.

2016 – 2017 eğitim döneminde başlattığımız Küresel Afet Gönüllüsü Projesinin (Global Disaster Volunteer Project) uygulama adımlarından biri olan çalışma ile öğrencilerin olası bir depreme nasıl hazır olmak için yapmaları gerekenler aktarıldı.

Tüm katılımcılara katılım belgesinin verildiği eğitimler ile eğitimleri sonrasında iş yaşamında yer alacak öğrencilerin gerek evlerinde gerekse iş yerlerinde olası bir afetin zararlarının azaltılmasında etkin görev almaları amaçlanmıştır. Yıl içerisinde tekrarları gerçekleştirilecek eğitimler ile Üniversitemizde eğitimlerine devam eden beş bine yakın uluslararası öğrencinin tamamına ulaşmayı hedeflenmektedir.

Aktif bir deprem bölgesinde yer alan Ülkemizde Yüksek Öğretim Kurumu verilerine göre yüz on bine yakın öğrenci ön lisans, lisans, yüksek lisans ve doktora gibi programlarında eğitim amaçlı bulunduğu bildirilmektedir. İstanbul Aydın Üniversitesi Afet Eğitim Uygulama ve Araştırma Merkezi ve UNESCO Kültürel Diplomasi, Yönetişim ve Eğitim Kürsüsü ile başlattığımız bu proje diğer üniversitelere de örnek olacaktır.







## 2016 Yılı Türkiye Heyelan Araştırmaları Tamamlandı

Bilindiği gibi ülkemiz coğrafyası jeolojik, topoğrafik ve iklim özelliklerinden dolayı afete dönüşebilecek birçok tehlikeyi bünyesinde barındırmaktadır. Bu nedenle İstanbul Aydın Üniversitesi Afet Eğitim Uygulama ve Araştırma Merkezi olarak kurulduğumuz yıldan beri Türkiye genelinde tüm bölgelerimizde afet ve acil durumlara neden olan olayları yakından takip ediyoruz.

Deprem, sel – taşkın, heyelan, göçük – maden kazası, çığ, ulaşım kazaları ve orman yangınları başlıklarında takip ettiğimiz olaylar kapsamında 2016 yılı içerisinde ülkemizde meydana gelen heyelan ve göçük olaylarının raporlamasını tamamladık.

2016 yılı içerisinde Türkiye genelinde toplam 69 heyelan ve göçük olayı gerçekleşmiştir. Bölgeler bazında değerlendirildiğinde vaka sayısı bakımından en çok heyelan olaylarının gerçekleştiği bölge 51 vaka sayısı ile Karadeniz Bölgesidir. Bu bölgede yer alan Trabzon, Rize, Ordu ve Artvin illerinde meydana gelen heyelanlarda toplam 14 kişi hayatını kaybetmiş ve 3 kişi de yaralanmıştır. 2016 yılı içerisinde diğer bölgelerde gerçekleşen heyelan vaka sayıları sırasıyla; Doğu Anadolu Bölgesi 6, İç Anadolu Bölgesi 4, Marmara ve Akdeniz Bölgeleri 3, Ege Bölgesi 2'dir. Güneydoğu Anadolu Bölgesinde ise vaka kayıt edilmemiştir.



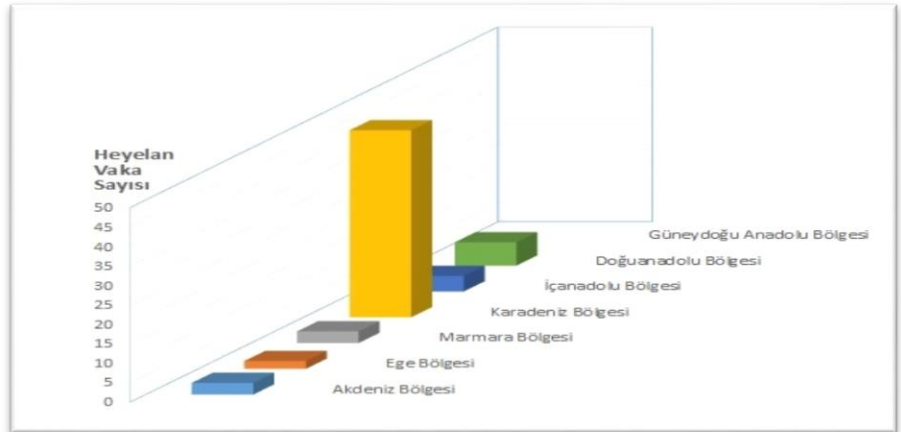
6 Temmuz 2016 Rize Heyelan, Yerleşim Alanı  
**Fotoğraf:** Habertürk Gaztesi



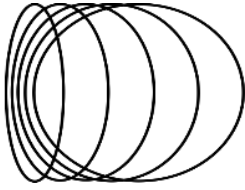
6 Temmuz 2016 Rize Heyelan, Mesken İçi  
**Fotoğraf:** Doğan Haber Ajansı



12 Eylül 2016 Erzincan Heyelan, Arazi  
**Fotoğraf:** NTV



2016 Yılı Türkiye Geneli Heyelan Vakaları Bölgesel Dağılım Sayıları  
**Kaynak:** İAÜ, Afet Eğitim Uygulama ve Araştırma Merkezi



## TÜRKİYE'DE AFET YÖNETİMİ YAKLAŞIMLARINDA TEMEL PROBLEMLER

İstanbul Aydın Üniversitesi Afet Eğitim Uygulama ve Araştırma Merkezi (AFAM) olarak ülkemizde afet ve acil durumlara neden olabilecek olaylara karşı toplumsal kapasitemizin geliştirilmesi için birçok çalışmayı eş zamanlı olarak uygulamaktayız. Bu çalışmalar esnasında, aslında toplum olarak afetlere karşı kırılğan bir yapıda olmamızın da temelini oluşturan sorunları da gözlemleme fırsatımız olmaktadır.

Karşılaştığımız bu problemlerin çözümü için bu alanda çalışan tüm paydaşlarımızın sahada edindikleri tecrübelerden faydalanabilmek amacıyla düzenli olarak çıkaracağımız e-bültenimiz içerisinde "Türkiye'de Afet Yönetimi Yaklaşımlarında Temel Problemler" bölümünü oluşturduk. Her sayı içerisinde farklı bir sorunun ve çözüm önerisinin değerlendirileceği bu bölümde paylaşımları halinde afetlere karşı hazırlık alanında görev alan tüm paydaşlarımızın çözüm önerilerini de değerlendirmeye açacağız.

"Türkiye'de Afet Yönetimi Yaklaşımlarında Temel Problemler" başlığı altında yayınladığımız yazı dizisinin bu bölümünde afetlere hazırlıkta yerel yönetimlerin kapasitelerinin artırılmasının önemine değineceğiz.

### ***Afetlere Hazırlıkta Yerel Yönetimlerin Kapasitelerinin Artırılmasının Önemi***

Afetler neden olduğu etkileri bakımından sonrasında günlük yaşama dönüşün sağlanması için toplumların mevcut kapasitelerinin üzerinde çaba ve kaynak ihtiyacı gerektiren durumlardır. Bu nedenle afetler büyüklüğüne bağlı olarak öncelikle gerçekleştiği bölgelerdeki toplumlara birçok yönden etkilemekte ve bu bölgedeki kurumların afetin yıkıcı etkileri ile mücadele etmelerinde zorluklar yaşamalarına neden olmaktadır. Hatta bu etkiler bazen milyonlarca insanı sosyal ve ekonomik kazançlarından mahrum bırakarak sorunu küresel bir boyuta taşıyabilmektedir.

Ülke	Ölü Sayısı
Çin	1.151
Hindistan	884
Ekvator	676
Kore DC	598
Haiti	596
Pakistan	310
İtalya	299
Endonezya	251
ABD	250
Tayvan	212
<b>Toplam</b>	<b>5.227</b>

Meteorolojik Kaynaklı Afetlerin Neden Olduğu Ölümlerin Ünelere Göre Dağılımı

**Kaynak:** Cred Crunch, December 2016, Issue No. 45: [www.emdat.be/publications](http://www.emdat.be/publications)

# AFET EĞİTİM UYGULAMA VE ARAŞTIRMA MERKEZİ



21 Ekim 2011 Tayland Sel Felaketi

Fotoğraf: Aljazeera, <http://www.aljazeera.com>



21 Ekim 2011 Tayland Sel Felaketi

Fotoğraf: BBC News, <http://www.bbc.co.uk>

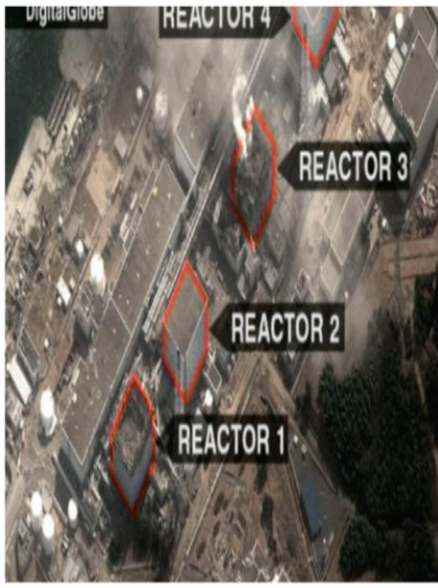
Günümüzde dünya geneline bakıldığı zaman ham madde alanları, üretim alanları ve pazar alanları farklı bölgelerde olsa dahi küresel ekonominin bir getirisi olarak bu bölgelerin herhangi birinin sahip olduğu risklerin yol açacağı afetler, ticaretin temelini oluşturan ham madde, üretim ve pazar ayaklarından birinin aksamasına neden olacağından dolayı, diğer bölgeleri de tehdit etmektedir.

2011 yılında Tayland'da gerçekleşen sel ve su baskınlarını açıklayıcı bir örnek olarak değerlendirebiliriz. 2011 yılında Muson Yağmurlarının neden olduğu sellerde 28 kentin sular altında kaldığı Tayland'da yüzlerce kişi hayatını kaybetmiş, üç milyona yakın insan selden etkilenmiş, sekiz yüz binin üzerinde ev kullanılmaz hale gelmiş ve on bir bine yakın işletme selden etkilenmiştir.

Yaşanan bu felakette bilgisayar üretiminde kullanılan ana malzemelerin üretildiği ve bu alanda Tayland'ın dünyada lider ülkelerden biri olmasını sağlayan işletmelerin fabrikaları ve depoları da sular altında kalmıştır. Nihayetinde ise Tayland'da üretimin ve sevkiyatın durma noktasına geldiği bu felaket sonrası dünya genelinde bilgisayar fiyatlarının yükseldiği bir kriz tetiklenmiştir. Hatta bazen yaşanan afetler niteliğine göre uluslararası boyutta neden olacağı ekonomik kayıplardan çok çok daha ağır sonuçlar doğurabilmektedir.

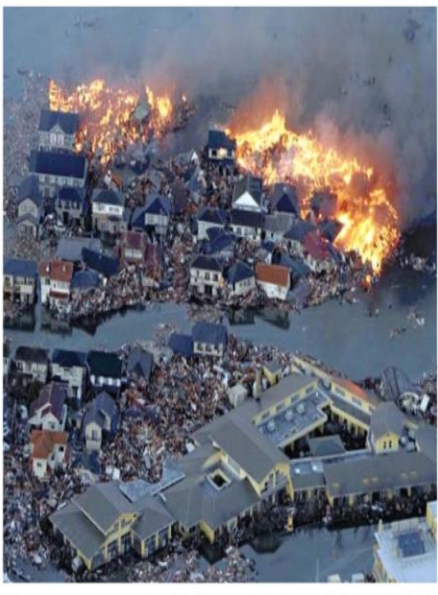
Bir bölgede gerçekleşen afetin sonuçları her zaman uluslararası boyutlara ulaşmasa da çoğunlukla gerçekleştiği ülkede ulusal sonuçlar doğurabilmektedir. Türkiye ekonomisinin lokomotifi olan Marmara Bölgesinde 1999 yılında gerçekleşen depremler ve sonrası getirilen ekonomik yaptırımlar bu duruma örnek teşkil etmektedir. Yani kısaca günümüzde afetler sadece gerçekleştiği bölgeleri değil aynı zamanda yakın bölge ve ülkeleri de etkileyecek sonuçlar doğurabilmektedir.

Bu durumda bir bölgede gerçekleşen afetin uluslararası boyutlara varan etkilerini nasıl azaltabiliriz sorusuna **“yerel afet risklerini azalt, küresel afet direncini arttır”** yaklaşımı ile cevap verebiliriz. Bunun için de kentlerde afetlerin olası etkilerine karşı dirençli ve sürdürülebilir planlama yaklaşımlarının uygulanmasına ihtiyaç vardır. Ancak bu şekilde afetin etkileri gerçekleştiği bölgede en aza indirgenerek daha geniş ölçeklerde vereceği zararlar engellenebilir.



11 Mart 2011 Japonya, Nükleer Kaza Sonrası  
Reaktörden Bir Görünüm

**Fotoğraf:** CNN, <http://edition.cnn.com>



11 Mart 2011 Japonya Tsunami Dalgalarının  
Natori Nehrine Taşdığı Evler

**Fotoğraf:** Encyclopedia Britannica,  
<https://www.britannica.com>

Olası afetlerin etkilerine karşı dirençli ve sürdürülebilir kent planlarının uygulanması ise yerel yönetimlerin kapasitelerinin artırılmasından geçmektedir. Yerel yönetimler devletin kamu düzenini sağlamak için koyduğu kuralların uygulanmasını sağlamakla yükümlüdür. Bu kurallar hizmet etme yükümlülüğünde bulunan yerel yönetimlerin çalışma alan ve sınırlarını belirler. Bu güne kadar yaşadığımız afetlerden edindiğimiz tecrübeler baktığımızda ise, devletin eksikliklerinin haricinde, afet risklerinin azaltılması için alınan kararların uygulanmasında yerel yönetimlerin pek başarılı olmadığı görülmektedir.

Afetlere yönelik hazırlıkların uygulamaya geçildiği kademe olan yerel yönetimler açısından bakıldığında ise yeterli teknik ve ekonomik kaynaklara sahip olunamaması devletin aldığı kararların yerelde uygulanamamasının gerekçesi olarak karşımıza çıkmaktadır. Yakın tarihimize kadar çeşitli yönetim kademelerince devam eden bu sorunlar yumağı ise maalesef toplumsal olarak afetlere yönelik zihinsel gelişimimizin şekillenmesindeki belirleyici unsurlardan biri olmuştur. Türkiye’de uzun süredir değiştirilmesi gereken bu anlayış 1999 Depremleri sonrasında değişmeye başlasa da ne yazık ki günümüzde hala etkisinden tam anlamıyla kurtulabildiğimizi söyleyememekteyiz.

Afet planlarının birey, hane, iş yeri, mahalle, ilçe ve il düzeyinde yapılması gerekliliği zaten yerelde görevli tüm kurum ve kuruluşların katılımını ve işbirliğini zorunlu kılmaktadır. Tüm bu katılımın ve işbirliğinin afet yönetiminde doğru bir şekilde çalışabilmesi ise yerel yönetimlerin koordinasyonu ile mümkündür. Bu nedenle gerek yönetim kademelerinde ve toplumsal düzeyde mevcut afet anlayışın değişmesi gerekse de yasayla planlama, yapılanma, yönetim ve denetim yetki ve yükümlülükleri bulunan yerel yönetimlerin yükümlülüklerini yerine getirebilmesi için kapasitelerinin artırılması gerekmektedir.

Sonuç itibarıyla planlı ve koordineli bir şekilde afet öncesi zarar azaltma ve hazırlık çalışmalarını tamamlayan yerel yönetimler afetin etkilerinin kısıtlı kalmasını sağlayarak çok daha hızlı bir şekilde günlük yaşama dönebileceklerdir.

**Serhat Yılmaz**

İAÜ, AFAM Proje Koordinasyon Uzmanı