



**İSTANBUL AYDIN ÜNİVERSİTESİ
SAĞLIK BİLİMLERİ FAKÜLTESİ**

**2022 KURUM İÇ DEĞERLENDİRME
RAPORU**

15.02.2023

İÇİNDEKİLER

KALİTE GÜVENCE SİSTEMİ	4
KURUM HAKKINDA BİLGİLER	4
1.1. Fakülte Yönetimi Kurulu	5
1.2. Fakülte Kurulu	5
1.3. Fakülte Kalite Komisyonu	6
1.4. Fakülte Akreditasyon Komisyonu	8
1.5. Misyon ve Vizyon	10
1.5. Akredite Edilmiş Bölümler	10
1.6. Organizasyon Şeması	12
A. LİDERLİK VE KALİTE	13
A.1. Yönetim modeli ve idari yapı	13
A.1.2. Liderlik	17
A.1.3. Kurumsal dönüşüm kapasitesi	18
A.1.4. İç kalite güvencesi mekanizmaları	19
A.1.5. Kamuoyunu bilgilendirme ve hesap verebilirlik	20
A.2. Misyon ve Stratejik Amaçlar	21
A.2.2. Stratejik Amaç ve Hedefler	21
A.2.3. Performans Yönetimi	23
A.4. Paydaş Katılımı	24
A.4.1. İç ve dış paydaş katılımı	24
A.4.2. Öğrenci geri bildirimleri	25
Kanıtlar:	25
A.4.3. Mezun ilişkileri yönetimi	26
B. EĞİTİM ÖĞRETİM	27
B.1. Program Tasarımı, Değerlendirmesi ve Güncellenmesi	27
B.1.1. Programların tasarımı ve onayı	27
B.1.2. Programın ders dağılım dengesi	28
B.1.3. Ders kazanımlarının program çıktılarıyla uyumu	29
B.1.4. Öğrenci iş yüküne dayalı ders tasarımı	30
B.1.5. Programların izlenmesi ve güncellenmesi	31
B.1.6. Eğitim ve öğretim süreçlerinin yönetimi	32
B.2. Programların Yürütülmesi	33
B.2.1. Öğretim yöntem ve teknikleri	33

B.2.2. Ölçme ve değerlendirme	34
B.3. Öğrenme Kaynakları ve Akademik Destek Hizmetleri	35
B.3.1. Öğrenme ortam ve kaynakları	35
B.3.2. Akademik destek hizmetleri	36
B.3.4. Dezavantajlı gruplar	37
B.4. Öğretim Kadrosu	39
B.4.1. Atama, yükseltme ve görevlendirme kriterleri	39
B.4.2. Öğretim yetkinlikleri ve gelişimi	40
B.4.3. Eğitim faaliyetlerine yönelik teşvik ve ödüllendirme	41
C. ARAŞTIRMA VE GELİŞTİRME	42
C.1. Araştırma Süreçlerinin Yönetimi ve Araştırma Kaynakları	42
C.1.1. Araştırma süreçlerinin yönetimi	42
C.2.1. Araştırma yetkinlikleri ve gelişimi	43
C.2.2. Ulusal ve uluslararası ortak programlar ve ortak araştırma birimleri	44
C.3.1. Araştırma performansının izlenmesi ve değerlendirilmesi	45
C.3.2. Öğretim elemanı/araştırmacı performansının değerlendirilmesi	46
D. TOPLUMSAL KATKI	47
D.1. Toplumsal Katkı Süreçlerinin Yönetimi ve Toplumsal Katkı Kaynakları	47
D.1.1. Toplumsal katkı süreçlerinin yönetimi	47
D.1.2. Kaynaklar	48
D.2. Toplumsal Katkı Performansı	49
D.2.1. Toplumsal katkı performansının izlenmesi ve değerlendirilmesi	49

KALİTE GÜVENCE SİSTEMİ

KURUM HAKKINDA BİLGİLER

IAU Sağlık Bilimleri Fakültesi (SBF) 2012 yılında kurulmuştur. Prof. Dr. Ayşegül KAPTANOĞLU Ocak 2022 tarihinden itibaren Dekan olarak görev yapmaktadır.

Fakültede 7 bölüm yer almaktadır ve bunlar 2013 yılında açılan Odyoloji, Çocuk Gelişimi, Hemşirelik, Sağlık Yönetimi; 2015 yılında açılan Sosyal Hizmet, Fizyoterapi ve Rehabilitasyon, 2017 yılında açılan Beslenme ve Diyetetik bölümleridir.

İletişim Bilgileri:

Dekan Adı Soyadı: Prof. Dr. Ayşegül KAPTANOĞLU
Dekan E-posta: aysegulkaptanoğlu@aydin.edu.tr
Dekan Telefon: 28010

Kalite Komisyonu Başkanı: Prof. Dr. Ayşegül KAPTANOĞLU
Kalite Komisyonu Başkanı E-posta: aysegulkaptanoğlu@aydin.edu.tr
Kalite Komisyonu Başkanı Telefon: 28010

Fakülte Sekreteri Adı Soyadı: Muammer KURŞUN
Fakülte Sekreteri E-posta: muammerkursun@aydin.edu.tr
Fakülte Sekreteri Telefon: 56006

1.1. Fakülte Yönetimi Kurulu

Aşağıdaki tabloda Fakülte Yönetimi Kurulu listesi sunulmuştur.

Prof. Dr. Ayşegül KAPTANOĞLU	Dekan / Başkan
Prof. Dr. Haydar ÖZPINAR	Fakülte Kurulunca Seçilmiş Temsilci Üye
Prof. Dr. Zuhul BAHAR	Fakülte Kurulunca Seçilmiş Temsilci Üye
Prof. Dr. Burak Ömür ÇAKIR	Fakülte Kurulunca Seçilmiş Temsilci Üye
Doç. Dr. Gülay BAYSAL	Fakülte Kurulunca Seçilmiş Temsilci Üye
Dr. Öğr. Üyesi M. Poyraz KOLLUOĞLU	Fakülte Kurulunca Seçilmiş Temsilci Üye
Muammer KURŞUN	Fakülte Sekreteri V. / Raportör
Şüheda GEREN	Öğrenci Temsilcisi

1.2. Fakülte Kurulu

Sağlık Bilimleri Fakültesi'nin Fakülte Kurulu üyelerinin listesi aşağıda sunulmuştur.

Prof. Dr. Ayşegül KAPTANOĞLU	Dekan / Başkan
Prof. Dr. Zuhul BAHAR	Profesör Temsilcisi/Hemşirelik Bölüm Başkanı/Üye
Prof. Dr. Haydar ÖZPINAR	Profesör Temsilcisi/Bes. ve Diyetetik Bölüm Başkanı /Üye
Prof. Dr. Burak Ömür ÇAKIR	Profesör Temsilcisi /Üye
Doç. Dr. Gülay BAYSAL	Doçent Temsilcisi / Üye
Doç. Dr. Denizhan DİZDAR	Doçent Temsilcisi / Üye
Dr. Öğr. Üyesi Tuğba ŞAHİN ÇİÇEK	Sağlık Yönetimi Bölüm Başkanı/Üye
Dr. Öğr. Üyesi Demet BİÇKİ	Fizyoterapi ve Reh. Bölüm Başkanı/ Üye
Dr. Öğr. Üyesi Güldal AYBAŞ	Çocuk Gelişimi Bölüm Başkanı/Üye
Dr. Öğr. Üyesi Melek İPEK	Sosyal Hizmet Bölüm Başkanı/Üye
Dr. Öğr. Üyesi Uğur Embiye ÖZGÜR	Odyoloji Bölüm Başkanı /Üye
Dr. Öğr. Üyesi Seda DEĞİRMENCİ ÖZ	Dr. Öğr. Üyesi Temsilcisi/Üye
Muammer KURŞUN	Fakülte Sekreteri V./Raportör
Şüheda GEREN	Öğrenci Temsilcisi

1.3. Fakülte Kalite Komisyonu

SBF’de Kalite ve Akreditasyon konusunda iki ayrı komisyon bulunmaktadır. Fakülte Kalite Komisyonu iki koordinatör ve 13 asıl üyeden oluşmaktadır. Kalite komisyonu, her dönemde 1 kalite eğitimi düzenlemek, açık katılımlı 1 kalite etkinliği yapmak, Üniversite Kalite toplantılarına temsilci göndermek, gerekli görüldükçe ve dönemde en az 2 kez toplanarak Dekanlığın eğitim-öğretim, kalite iyileştirme, memnuniyet anketlerinin değerlendirilmesi, dış paydaş toplantılarının takibi ve kalite ile ilgili diğer konularda süreç planlaması yapmak ve gerekli dokümanları drive dosyası üzerinden eş zamanlı tüm bölümlerin kullanımına hazır hale getirmekle görevlidirler. Komisyonun iki tane eş yetkili koordinatörü bulunmaktadır. Komisyon kendi içerisinde bir raportör belirler. Raportör toplantı öncesi Dekan ve koordinatörler ile koordine ederek gündem maddelerini ve toplantı tarih ve saatini üyelere duyurur. Toplantı sonucunun tutanak haline getirilerek üyeler tarafından imzalanmasını sağlar ve kayıtları bir klasörde muhafaza eder.

Görev Asıl / Yedek	Adı, Soyadı ve Ünvanı	Görev Yeri
Başkan	Prof.Dr.Ayşegül KAPTANOĞLU	Dekan
Koordinatör	Dr. Öğr. Üye. Seda DEĞİRMENCİ ÖZ	Hemşirelik Bölümü Öğretim Üyesi
Koordinatör	Dr. Öğr. Üyesi Mira ASSADI	Sosyal Hizmet Bölümü Öğretim Üyesi
Asıl	Öğr. Gör. Mehtap KILIÇÖZ	Fizyoterapi ve Reh. Bölümü Öğretim Üye/Görevlisi
Asıl	Dr. Öğr. Üyesi Zehra GÜLSÜNOĞLU KONUŞKAN	Beslenme ve Diyetetik Bölümü Öğretim Üye/Görevlisi
Asıl	Dr.Öğr. Üyesi Ahmet GENÇ	Sağlık Yönetimi Bölümü Öğretim Üye/Görevlisi
Asıl	Dr. Öğr. Üyesi İlknur TARMAN	Çocuk Gelişimi Bölümü Öğretim Üye/ Görevlisi
Asıl	Öğr.Gör.Duygu YILMAZ	Fizyoterapi ve Reh. Bölümü Arş. Görevlisi
Asıl	Dr.Öğr.Üyesi Demet BİÇKİ	Fizyoterapi ve Reh. Bölümü Arş. Görevlisi
Asıl	Araş.Gör.Sevgi PEHLİVAN	Fizyoterapi ve Reh. Bölümü Arş. Görevlisi
Asıl	Araş.Gör.Sabiha İrem SANCAKTAR	Fizyoterapi ve Reh. Bölümü Arş. Görevlisi
Asıl	Arş. Gör. Büşra GÖZ	Beslenme ve Diyetetik Bölümü Arş. Görevlisi
Asıl	Arş.Gör. Leyla DEMİR	Sağlık Yönetimi Bölümü Arş. Görevlisi
Asıl	Arş. Gör. Ömer AVCI	Sosyal Hizmet Bölümü Arş. Görevlisi

Asıl	Arş.Gör. Rukiye TANIŞIR Arş.Gör. Büşra ULUDAĞ	Odyoloji Bölümü Arş. Görevlisi
Asıl	Arş. Gör. Yüksel KANTEKİN ATABAY	Çocuk Gelişimi Bölümü Arş. Görevlisi
Asıl	Şüheda GEREN	Fakülte Öğrenci Temsilcisi

1.4. Fakülte Akreditasyon Komisyonu

Fakülte Akreditasyon Komisyonu iki koordinatör ve 13 asıl üyeden oluşmaktadır. Akreditasyon faaliyetleri asıl olarak Bölüm Başkanlıklarının sorumluluğunda yürütülecektir. Ancak bu komisyon, akreditasyon faaliyetlerinde gerekli olan ortak çalışmaların yapılması, bilgilerin diğer bölümler ile paylaşılması, akreditasyon çalışmalarında ortak hareket edilmesi amacıyla gerekli görülen çalışmaları yapmak üzere görevlendirilmişlerdir. Komisyon gerekli görüldükçe ve her eğitim öğretim döneminde en az 2 kez toplanarak bölümler tarafından yapılması gereken faaliyetleri gözden geçirmek, bölümlere hatırlatmak, süreç planlaması yapmak ve gerekli dokümanları drive dosyası üzerinden eş zamanlı tüm bölümlerin kullanımına hazır hale getirmekle görevlidirler. Komisyonun iki tane eş yetkili koordinatörü bulunmaktadır. Komisyon kendi içerisinde bir raportör belirler. Raportör toplantı öncesi Dekan ve koordinatörler ile koordine ederek gündem maddelerini ve toplantı tarih ve saatini üyelere duyurur. Toplantı sonucunun tutanak haline getirilerek üyeler tarafından imzalanmasını sağlar ve kayıtları bir klasörde muhafaza eder.

Görev Asıl / Yedek	Adı, Soyadı ve Ünvanı	Görev Yeri
Koordinatör	Dr.Öğr. Üyesi M.Poyraz KOLLUOĞLU	Sosyal Hizmet Bölümü Öğretim Üyesi
Koordinatör	Dr.Öğr. Üyesi Tuğba Şahin ÇİÇEK	Sağlık Yönetimi Bölümü Öğretim Üyesi
Asıl	Dr.Öğr.Üyesi Demet BİÇKİ	Fizyoterapi ve Reh. Bölümü Öğretim Üye/Görevlisi
Asıl	Dr. Öğr. Üyesi Ülkü DEMİRCİ	Beslenme ve Diyetetik Bölümü Öğretim Üye/Görevlisi
Asıl	Dr. Öğr. Üyesi Mira ASSADI	Sosyal Hizmet Bölümü Öğretim Üye/Görevlisi
Asıl	Doç. Dr. Aklime SARIKAYA	Hemşirelik Bölümü Öğretim Üye/Görevlisi
Asıl	Dr. Öğr. Üyesi İlknur TARMAN	Çocuk Gelişimi Bölümü Öğretim Üye/ Görevlisi
Asıl	Araş.Gör.Fatma Dilara Akar ÇAMYAR	Fizyoterapi ve Reh. Bölümü Arş. Görevlisi
Asıl	Araş.Gör.Sevgi PEHLİVAN	Fizyoterapi ve Reh. Bölümü Arş. Görevlisi
Asıl	Arş. Gör. Sercan KARA	Hemşirelik Bölümü Arş. Görevlisi
Asıl	Arş. Gör. Burcu ERSOY	Beslenme ve Diyetetik Bölümü Arş. Görevlisi
Asıl	Arş. Gör. İsmail KURUHALİL	Sosyal Hizmet Bölümü Arş. Görevlisi
Asıl	Arş.Gör. Rukiye TANIŞIR	Odyoloji Bölümü Arş. Görevlisi

Asıl	Arş. Gör. Yüksel KANTEKİN ATABAY	Çocuk Gelişimi Bölümü Arş. Görevlisi
Asıl	Arş. Gör. Fatma BENK	Sağlık Yönetimi Bölümü Arş. Görevlisi

1.5. Misyon ve Vizyon

Sağlık Bilimleri Fakültesi Misyonu; bilimsel yöntemler ve teknoloji ışığında ulusal ve uluslararası sağlık alanındaki gelişmeleri takip eden, alanı ile ilgili özgün araştırmalar yapabilen, eleştirel düşünme becerisine sahip, yenilikçi ve girişimci sağlık profesyonelleri yetiştirmek, toplum sağlığını korumak ve yaşam kalitesini yükseltmek için multidisipliner bakış açısıyla hizmet üreten ve sunan, takım çalışmasına yatkın, nitelikli bireyler yetiştirmek, etik kurallara bağlılığı ilke edinmiş, insani değerlere saygılı, iletişim becerisine sahip, mesleki alanda yeterli bilgi ve beceriye sahip sağlık profesyonelleri yetiştirmektedir.

Sağlık Bilimleri Fakültesi Vizyonu; sağlık bilimleri alanında özgün eğitim ve araştırmalar yapan, yaşam boyu öğrenme felsefesine sahip, deneyimli kadrosu, güncel teknolojik donanımı, uluslararası düzeyde iş birlikleri ve bilimsel araştırmaları ile ulusal ve uluslararası düzeyde tanınan ve tercih edilen lider bir fakülte olmaktır.

Sağlık Bilimleri Fakültesi Amaçları ise vizyonuna uygun şekilde misyonuna erişebilmek üzere kalite odaklı, Eğitim-Öğretim programlarının, öğretim üyelerinin ve öğrencilerin niteliğinin artırılması, tüm elemanların Fakülte'ye aidiyetinin ve memnuniyetinin artırılması, akademik kadroların ve fiziksel altyapının geliştirilmesine odaklanmaktadır.

1.5. Akredite Edilmiş Bölümler

- Fakülte'de Odyoloji Bölümü SABAK tarafından 2021 ve 2024 yılları için akredite edilmiş;
- Fizyoterapi ve Rehabilitasyon Bölümü SABAK tarafından 2021 ve 2026 yılları için akredite edilmiş,
- Sağlık Yönetimi Bölümü SABAK tarafından 2021 ve 2023 yılları için akredite edilmiş,
- Sosyal Hizmet Bölümü SABAK tarafından 2022 ve 2024 yılları için akredite edilmiş,

19 Mart 2021 tarihinde bildirilen sonuca göre Fizyoterapi ve Rehabilitasyon Bölümü 5 yıl, Odyoloji Bölümü 3 yıl daha ve Sağlık Yönetimi ve Sosyal Hizmet Bölümü 2 yıllık akreditasyon almıştır. Hemşirelik Bölümü 2022-2023 yılı Ocak 2023 tarihi ile Hemşirelik Eğitim Programları Değerlendirme ve Akreditasyon Derneği'ne (HEPDAK) başvuru yapmıştır.

Fakülte'de Strateji Planlama ve Kalite Komisyonları 2020 yılında kurulmuş, bu iki grubun geniş çaplı çalışmaları sebebiyle 2021 yılında Kalite ve Stratejik Planlama Komisyonu olarak

güncellenmiştir. 2022 Ocak ayında ise Kalite ve Akreditasyon konusunda iki ayrı komisyon kurulmuştur.

Prof. Ayşegül Kaptanoğlu yönetiminde Fakültede veri toplama ve veri akışını sağlama yönünde sürekli iyileşme yönünde adımlar atılmıştır. Ancak standardizasyon süreçlerinde Üniversite'nin farklı bölümlerinden gelen sürekli değişen ve tekrar eden bilgi talepleri sebebiyle süreçte devam etmektedir. Ayrıca eğitimde kalite anlayışını Fakülte'nin tüm bölümlerinde görev alan eğitimcilere aktarmakta çaba gösterilmektedir.

Şeffaf ve katılımcı bir yönetim anlayışıyla süreçlerin iyileştirilmesine odaklanmayı ve paydaşların memnuniyetini yüksek tutmayı amaçlayan bir yönetim politikası benimsemiş olan Fakülte, kendi kontrolünde olmayan çalışma koşulları ve teşvikler gibi süreçlerden dolayı dezavantajlı konumdadır. Ancak süreçlerin motivasyonu düşürmeden ve emek-zaman kaybına yol açmadan standardizasyonu ve iyileştirilmesi yönünde çalışmalar sürekli devam etmektedir.

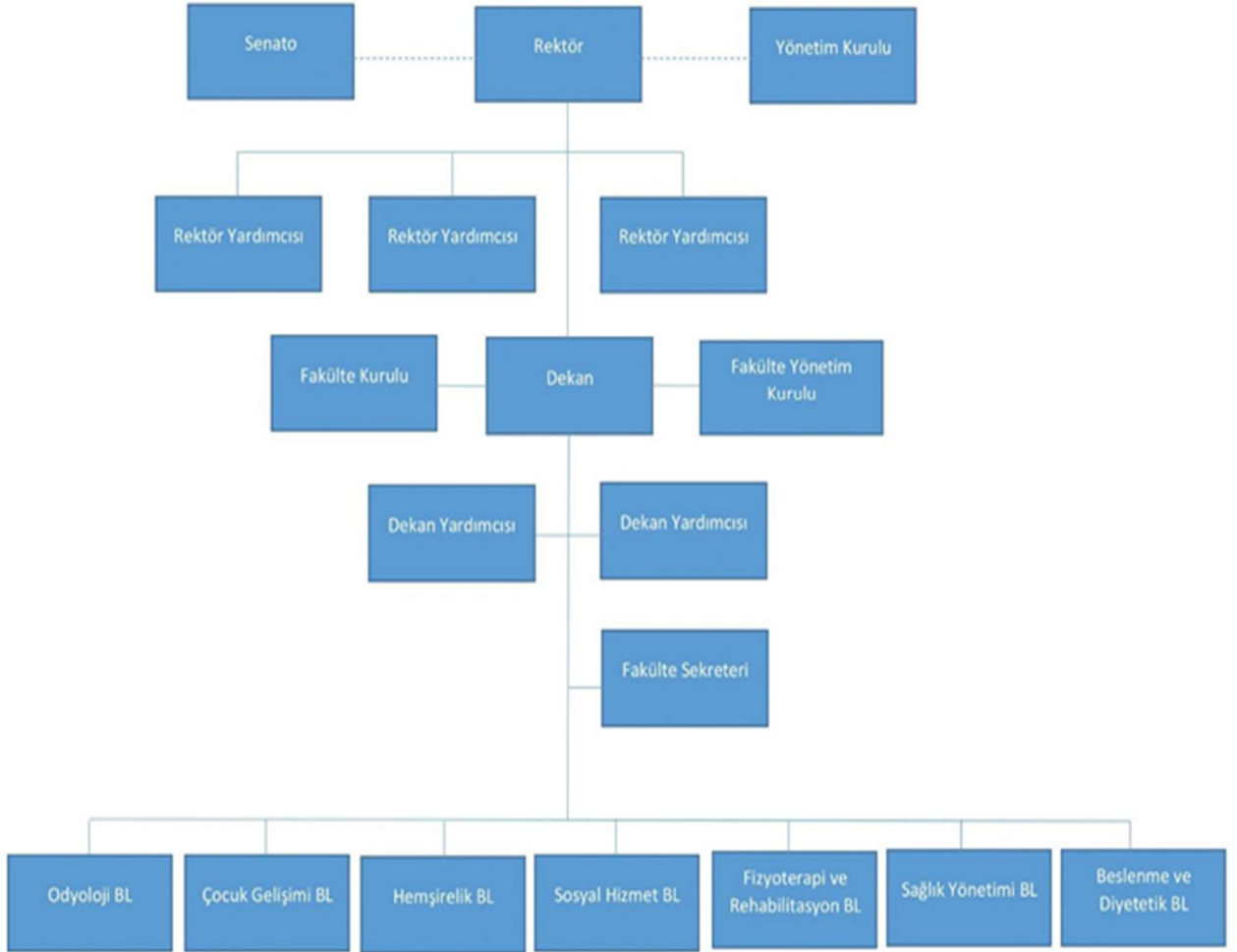
Fakülte, yine de kalite süreçlerinde aktif rol alan, sürekli iyileşme ve kalite odağını kavramış, katılımcı birçok öğretim elemanı ile iyi dokümente edilmiş ancak sürekli gelişmekte olan bir süreç yürütebilmektedir. Bu İç Kurumsal Değerlendirme Raporu'un yazım sürecinden Fakülte'de Kalite ve Akreditasyon Komisyonları birlikte çalışma yürütüp komisyonda bulunan tüm Doktora Öğretim Üyeleri, Öğretim Görevlileri ve Araştırma Görevlileri sürece dahil edilmiştir.

Fakülte sürekli olarak standardizasyon ve ihtiyaçların karşılanması taleplerini derlemekte, eğitim süreçlerinin iyileştirilmesi, altyapı eksiklerinin giderilmesi, araştırma ve toplumsal katkı projelerinin artırılması, ulusal ve uluslararası paydaşlarla ilişkilerin artırılması yönünde çalışmalar yapmaktadır. Bu yapılanlarda kalite süreçlerinin iyileştirilmesi adına PUKÖ (Planla, Uygula, Kontrol et ve Önlem al) döngülerinin kapatılması için de çaba gösterilmektedir. Fakültenin kalite güvence sistemi A bölümünde detaylı olarak anlatılmıştır. Fakülte kendisi bir eğitim birimi değildir ancak 7 bölümün eğitim öğretim süreçleri sürekli olarak Fakülte'nin takibindedir. **Bu raporun A bölümünde Liderlik ve Kalite, B bölümünde Eğitim ve Öğretim, C bölümünde Araştırma ve Geliştirme ve D bölümünde Toplumsal Katkı sunulmuştur.**

1.6. Organizasyon Şeması



SAĞLIK BİLİMLERİ FAKÜLTESİ



A. LİDERLİK VE KALİTE

A.1. Yönetim modeli ve idari yapı

A.1.1 Birimin Misyonu, Vizyonu ve Üniversitenin Stratejik Amaçlarını Destekleyen Stratejik Hedefleri

İstanbul Aydın Üniversitesi Misyonu

IAUM-1: Üst düzeyde eğitim, öğretim ve araştırma için gerekli, teknolojik olarak güncelliğini sürekli koruyan bir altyapıya sahip olarak, bilginin ürüne dönüşümünü hızlandıran, dünya standartlarında temel, uygulamalı ve disiplinler arası araştırma ve mesleki yetkinliği öne çıkaran eğitim yoluyla topluma hizmet eden bir kurum olmak,

IAUM-2: Yerleşkeyi farklı kültürleri ve uluslararası unsurları barındıracak fiziki koşullara sahip hale getirerek, öğrencileri, küresel rekabetin ve kültürel farklılıkların olduğu bir çevreye, bireysel farklılıklarını da göz önünde bulundurarak mesleklerinde yetkin bireyler olarak hazırlamak,

IAUM-3: Akademik dünya, iş dünyası ve STK'lar ile ulusal ve uluslararası düzeyde iş birlikleri oluşturmak,

IAUM-4: Toplumu ve bireyleri yaşam boyu öğrenmeye teşvik etmek,

IAUM-5: Ulusal ve uluslararası arenada öğrenciler ve akademisyenler için cazibe merkezi olmaktır.

İstanbul Aydın Üniversitesi Vizyonu

IAUV-1: İstanbul Aydın Üniversitesi eğitim ve öğretimde mükemmellik anlayışını benimsemiştir. Vizyonu, “bilgiyi üretime dönüştürerek insanlığa fayda sağlayacak bireylerin, çağdaş değişimler doğrultusunda kendini yenileyebilen eğitim programlarında mesleki yetkinlik edinerek yetiştirildiği, sürdürülebilir yeniliklerin hayat bulduğu öncü bir yükseköğretim kurumu olmaktır.”

İstanbul Aydın Üniversitesi Amaçları (IAUA) ve İlişkili Fonksiyonel Stratejiler (IAUF):

İstanbul Aydın Üniversitesi’ni Vizyonuna ulaştıracak kurumsal amaçları 4 başlık altında belirlenmiştir ve bunlarla ilişkili olarak belirlenen birçok fonksiyonel stratejiden aşağıda listelenenler Fakülteler için öne çıkan stratejilerdir:

IAUA-1: Uluslararası seviyede marka olmak (Marka Bilinirliği ve Öğrenci Memnuniyeti)

IAUF-1.1: Eğitim -öğretim faaliyetlerinin ulusal ve uluslararası standartlara uygun olarak sağlam akademik temeller üzerinde yenilikçi yaklaşımlarla sürdürülmesi

IAUF-1.2: Üniversitemizin uluslararası standartlara uygun şekilde fiziki altyapısının güçlendirilmesi

IAUF-1.3: Uluslararasılaşma alanında üniversitemizin öncü rolünün güçlendirilerek sürdürülmesi

IAUF-1.4: Üniversitemizin topluma yönelik verdiği hizmetlerin çeşitlendirilmesi ve niteliğinin artırılması

IAUA-2: Sürekli gelişim ve öğrenmeyi sağlamak (Yetkinliğin Artırılması)

IAUF-2.1: Üniversitemizin akademik ve destek süreçlerinin güçlendirilmesi

IAUF-2.2: Üniversitede Ar Ge, inovasyon ve girişimcilik kültürünün geliştirilmesi;

IAUA-3: Gelirlerin çeşitlendirilmesi ve artırılması (Finansal Perspektif)

IAUA-4: Operasyonel İyileştirme (Toplam Kalite Yönetimi)

IAUF-4.1: Toplam kalite odaklı, sürekli iyileştirme temelli yönetim anlayışının üniversitemiz bünyesinde yaygınlaştırılması

Sağlık Bilimleri Fakültesi Misyonu

SBFM-1: Bilimsel yöntemler ve teknoloji ışığında ulusal ve uluslararası sağlık alanındaki gelişmeleri takip eden, alanı ile ilgili özgün araştırmalar yapabilen, eleştirel düşünme becerisine sahip, yenilikçi ve girişimci sağlık profesyonelleri yetiştirmek,

SBFM-2: Toplum sağlığını korumak ve yaşam kalitesini yükseltmek için multidisipliner bakış açısıyla hizmet üreten ve sunan, takım çalışmasına yatkın, nitelikli bireyler yetiştirmek,

SBFM-3: Etik kurallara bağlılığı ilke edinmiş, insani değerlere saygılı, iletişim becerisine sahip, mesleki alanda yeterli bilgi ve beceriye sahip sağlık profesyonelleri yetiştirmektir.

Sağlık Bilimleri Fakültesi Vizyonu

SBFV-1: Sağlık bilimleri alanında özgün eğitim ve araştırmalar yapan, yaşam boyu öğrenme felsefesine sahip, deneyimli kadrosu, güncel teknolojik donanımı, uluslararası düzeyde işbirlikleri ve bilimsel araştırmaları ile ulusal ve uluslararası düzeyde tanınan ve tercih edilen lider bir fakülte olmaktır.

Fakültenin misyonu ve vizyonu bu çerçevede Üniversite'nin misyonu ve vizyonu ile uyumludur.

Sağlık Bilimleri Fakültesi ile İstanbul Aydın Üniversitesinin Misyon ve Vizyon Karşılaştırması						
	IAUM-1	IAUM-2	IAUM-3	IAUM-4	IAUM-5	IAUV-1
SBFM-1	X	X	X	X	X	X
SBFM-2	X	X		X		X
SBFM-3	X	X		X		X
SBFV-1	X	X	X	X	X	X

Sağlık Bilimleri Fakültesi Stratejik Hedefleri Sağlık Bilimleri Fakültesi'ni vizyonuna ulaştıracak stratejik amaçlarımız beş ana başlık altında belirlenmiştir:

SBFA-1: STRATEJİK AMAÇ-1	Üniversitenin kalite sürecinde lider olmak.
SBFA-2: STRATEJİK AMAÇ-2	Eğitim-Öğretim programlarının niteliğinin artırılarak sürekli güncel tutulması.
SBFA-3: STRATEJİK AMAÇ-3	Öğretim üyelerinin niteliğinin artırılması (ARGE, uluslararası etkileşim, yetkinlik artırımı)
SBFA-4: STRATEJİK AMAÇ-4	Sağlık Bilimleri Fakültesi öğrencilerinin nitelik, aidiyet ve memnuniyetinin artırılması.
SBFA-5: STRATEJİK AMAÇ-5	Akademik kadroların ve fiziksel altyapının geliştirilmesi.

Her bir stratejik amaç altında tanımlanan hedefler ile performans göstergeleri ve hedeflerin gerçekleştirileceği yıllar aşağıda tablo olarak verilmiştir. Toplam beş adet stratejik amaçta 29 adet hedef tanımlanmıştır. Bunların listesi **Ek 1-SBF Stratejik Planında** ve **Ek 2- SBF 2019-2020 Performans Raporunda** bulunabilir.

Belirlenen amaçlar ve hedefler Üniversitenin temel amaçları ve fonksiyonel stratejilerinden fakülte düzeyindeki birimleri ilgilendirenler ile uyumludur.

Sağlık Bilimleri Fakültesi ile İstanbul Aydın Üniversitesinin Stratejik Amaçlarının Karşılaştırması
--

	IAUA-1	IAUA-2	IAUA-3	IAUA-4
SBFA-1	X	X		X
SBFA-2	X	X		
SBFA-3	X	X		
SBFA-4	X	X		X
SBFA-5	X	X	X	

Sağlık Bilimleri Fakültesi ile İstanbul Aydın Üniversitesinin Fonksiyonel Amaçlarının Karşılaştırması							
	IAUF-1.1	IAUF-1.2	IAUF-1.3	IAUF-1.4	IAUF-2.1	IAUF-2.2	IAUF-4.1
SBFA-1	X				X		X
SBFA-2	X		X	X	X		
SBFA-3	X			X	X	X	
SBFA-4	X			X	X		X
SBFA-5		X			X		

İstanbul Aydın Üniversitesi, Sağlık Bilimleri Fakültesi (SBF) ve bölümlerden Sosyal Hizmet Bölümü, Sağlık Yönetimi Bölümü, Odyoloji Bölümü, Fizyoterapi ve Rehabilitasyon Bölümü, Çocuk Gelişimi Bölümü, Beslenme ve Diyetetik bölümü ve Hemşirelik Bölümü organizasyon şemaları aşağıda sunulan kanıtlarda gösterilmiştir.

Kanıtlar:

[Sosyal Hizmet Bölümü Organizasyon Şeması](#)

[Sağlık Yönetimi Bölümü Organizasyon Şeması](#)

[A.1.1. Odyoloji Bölümü Organizasyon Şeması](#) [A.1.1. İAÜ Odyoloji Bölümü Kurul ve Komisyonları](#)

[Fizyoterapi ve Rehabilitasyon Bölümü Organizasyon Şeması](#)

[SBF 2018-2022 Stratejik Planı](#)

[Çocuk Gelişimi Organizasyon Şeması](#)

[Beslenme ve Diyetetik Bölümü Organizasyon Şeması](#)

[Ek. A.1.1. Hemşirelik Bölümü Organizasyon Şeması](#)

Ek. A.1.1. Hemşirelik Bölümü Misyon Vizyon -Üniversite Fakülte Misyon Vizyon Uyumu:

A.1.2. Liderlik

Kalite Güvencesi, Eğitim Öğretim, Araştırma Geliştirme, Toplumsal Katkı ve Yönetim Sistemi Politikalarıyla Uyumlu Eylem Planları aşağıda sunulmuştur. Fakülte'nin 2019 yılında YÖKAK için hazırlanan IAU iç değerlendirmesine de eklenen bir politikası bulunsa da bu politikanın eyleme taşınması yönünde kanıt altına alınmış ve kanıtlanabilir bir süreç yer almamaktadır. Fakülte'nin hem IAU misyon ve vizyonuna hem Fakülte misyon ve vizyonuna uyumlu olarak belirlenmiş olan stratejik amaçlarına uygun şekilde bir politika hazırlanmış ve stratejik amaçlarla birlikte ekte sunulmuştur.

Bu politikalara uygun olarak Fakülte henüz bir eylem planı geliştirmemiştir. 2020-2022 Bahar Eğitim-Öğretim dönemi için kısa vadeli bir eylem planı ve 2023-2024 için daha uzun vadeli iyileştirme çalışmalarını kapsayan yıllık bir eylem planı oluşturulması düşünülmektedir. Ancak Akreditasyon süreçleri ve İç Değerlendirme Raporu hazırlıkları, dönemler arasında öğretim üyelerine dinlenme zamanı verilmemiş olması, önceki dönemin kayıtlarının tamamlanması süreci ile yeni dönem hazırlıklarının aynı zamana gelmesi, Kalite kültürünü yaygınlaştırma bağlamında düzenlenen eğiticinin eğitimleri ile çalışmalar tamamlanmaktadır. Bu bağlamda katılımcı bir eylem planı geliştirilmesi yönünde kanıtların yeterince toplanması ve sunulması gerekmektedir. Ancak Kalite ve Stratejik Planlama Komisyonu'nun yaptığı bölümlerin kendilerini değerlendirme çalışmasında her bölüm Değerlendirme Raporu'nda yer alan başlıklarda daha iyileşebilmek için Fakülte ve Üniversite'den neler talep ettiklerini de belirtmişlerdir. Bunlardan uygun olanlar taslak eylem planına eklenmiştir. Eylem planının Fakülte'nin tüm bölümleri ile katılımcı şekilde tartışmaları Bahar dönemi sonuna kadar yapılacaktır.

Aşağıda Üniversite ve SBF stratejik planları ile uyumlu ilgili bölümlerinin stratejik planları sunulmuştur. Hemşirelik Bölümü Stratejik Planı geliştirilme aşamasında olup, bölümün kendini gözden geçirme kapsamında ilk özdeğerlendirme raporu örneği, Akreditasyon Başvurusu belge örneği ve iç ve dış paydaşlar açısından liderlik açısından Kongre ve Aydınlatma toplantıları ile ilgili kanıtlar sunulmuştur.

Kanıtlar:

[A.1.2. SHB Stratejik Planı](#)

[Sağlık Yönetimi Bölümü 2019-2024 Stratejik Planı](#)

[A.1.2.Odyoloji Bölümü 2019-2023 Stratejik Planı](#)

[Çocuk Gelişimi Stratejik Plan 2021-2023](#)

Beslenme ve Diyetetik Bölümü Stratejik Planı

A.1.2. Hemşirelik HEPDAK Akreditasyon Çalışma Planı

A.1.2. Hemşirelik Bölümü HEPDAK Akreditasyon Başvuru:

A.1.2. 2021-2022 Hemşirelik Bölümü Komisyonları-Revize.pdf

A.1.2. Ek.10. Üniversite KAP-13 Ölçüt Hemşirelik Bölümü ÖDR 01.12.2021

(Eğ.Öğr.Genel)

A.1.2. Uluslararası Kongre Düzenleme “Four Clinical Nursing Research Congress”

A.1.2. Hemşirelik Bölümü Her Ay Düzenlenen Aydınlanma Toplantı Örneği;

A.1.3. Kurumsal dönüşüm kapasitesi

Fakülte toplanan veriler doğrultusunda 2020 yılına ait stratejik performans raporunu oluşturmuştur. 2021 yılına ait performansın takip edilebilmesi ve tüm bölümlerin ortaklaşa çalışabilmesi adına konuya ilişkin drive dosyaları ve çalışma grubu oluşturulmuştur. Çalışma grubunun aylık düzenli olarak bölümlerden veri aktarımı yapması planlanmış ancak bu süreçte standardizasyon sağlanması ile ilgili olarak Üniversite'nin farklı birimlerinden gelen sürekli veri akışı talepleriyle sorunlar yaşanmıştır. Dekan'ın isteğiyle haftalık ve aylık Faaliyet Takip Sistemi kurulmuş, buradan 6 aylık periyotlar halinde veri aktarımı yapılarak Kalite ve Stratejik Planlama Komisyonu tarafından Performans Takip Raporları yazılması uygun görülmüştür. 2019-2020 Performans raporunda Fakülte'de yer alan 7 bölümün performans verileri 2 yıllık olarak karşılaştırmalı sunulmaktadır.

Aşağıda fakültenin ilgili bölümlerinde eğitim ve akademik gelişimi yansıtan ve kurumsal iyileştirme ve dönüşüm yaklaşımlarına yönelik kanıtlar sunulmuştur.

Kanıtlar:

Beslenme ve Diyetetik Bölümü Stratejik Planı

A.1.3. Tablo 1: Hemşirelik Eğitim Programı Amaçlarının Tarihsel Süreç İçinde

Değişimi:

A.1.3. Hemşirelikte Eğitim Çalıştayı, 31 Mayıs 2022; Odak Grup 1: Dış Paydaş Hemşire Akademisyenler Raporu

A.1.3. Hemşirelikte Eğitim Çalıştayı, 31 Mayıs 2022; ZOOM WEBİNAR ÇEVİTİMİÇİ TOPLANTI BİLGİLERİ ve Program

[SBF Bilimsel Araştırma ve Yayın Komisyonu Yönergesi](#)

[SBF Bilimsel Araştırma ve Yayın Takibi Örnek Dosyalar 2022](#)

A.1.4. İç kalite güvencesi mekanizmaları

İç Kalite güvencesini sağlamak için farklı alanlarda bilgi ve verileri kimin kime ve hangi formatta hangi sıklıkla ileteceği ve bunların değerlendirme-önlem alma süreçlerinde rol oynayan birimler aşağıdaki tabloda sunulmuştur. Bunların tümü İç Kalite Süreç Dokümantasyonu Geliştirme Çalışma Grubu Kalite Komisyonu tarafından değerlendirilerek bu raporda sunulmuştur.

Aşağıda üniversite, SBF ve ilgili bölümleri ile ilgili akademik idari, eğitim ve öğretimde kalitenin geliştirilmesi ve yükseltilmesine yönelik kanıtlar sunulmuştur.

Kanıtlar:

[Sağlık Yönetimi Bölümü Haftalık Takip Dosyalarından Örnekler](#)

[Eğiticilerin Eğitimi Sertifika Programı 2022](#)

[Sağlık Yönetimi Bölümü Haftalık Sorun Bildirim Formu 2022](#)

[Sağlık Yönetimi Bölümü Ders ve Danışman Değerlendirme Örnekleri](#)

[Yıllık Performans Veri Takip Sistemi](#)

[Açılacak Dersler ve Görevlendirme Tabloları](#)

[Sağlık Yönetimi Bölümü Yatay-Dikey Geçiş Örneği](#)

[Beslenme ve Diyetetik Bölümü Öğrenci Memnuniyet Anketi Örneği](#)

[Beslenme ve Diyetetik Bölümü Stratejik Amaç ve İzlem Raporu](#)

[Beslenme ve Diyetetik Bölümü Danışman Değerlendirme Anketi Örneği](#)

[Beslenme ve Diyetetik Bölümü Ders Değerlendirme Anketi Örneği](#)

[Beslenme ve Diyetetik Bölümü Öğrenci Temsilcileri Eğitim-Öğretim Kalitesi Değerlendirme Anketi](#)

[Beslenme ve Diyetetik Bölümü Öğrenci Memnuniyet Anketi Fakülte Karşılaştırması](#)

[Beslenme ve Diyetetik Bölümü 4. Sınıf Öğrencilerine Yönelik İç Paydaş Anketi](#)

[Arsiv Yönergeleri](#)

[SBF Bilimsel Araştırma ve Yayın Komisyonu Yönergeleri](#)

[Dış Paydaşlarla İletişim Yöntemleri](#)

[SBF SABAK Akreditasyon Sunumu 2022](#)

[Dekan ve Dekan Yardımcısı Özgeçmişleri](#)

[İş Akış Şemaları](#)

[SKY SABAK Akreditasyon Sunumu](#)

[SHB Akreditasyon ve Kalite Komisyonu](#)

[SHB Arşiv Talepleri](#)

[SHB Sorun Bildirim Formları](#)

[Fizyoterapi ve Rehabilitasyon Eğiticinin Eğitimi](#)

[Fizyoterapi ve Rehabilitasyon Ders-Danışman Değerlendirme Örnekleri ve Görevlendirme Tabloları](#)

[A.1.4. Odvoloji Bölümü Eğiticilerin Eğitimi Sertifika Programı 2022](#)

[Çocuk Gelişimi Liderlik ve Kalite Örnekleri](#)

[A.1.4. UBİS Kurumsal Özdeğerlendirme Anketi:](#)

[A.1.4. UBİS HEM244 Başarı Analizi Örneği](#)

[A.1.4. UBİS Danışmanlık değerlendirme anket sonucu Örneği](#)

[A.1.4. UBİS Üniversite Yönetimi Öğretim Elemanı Bilgilendirme Paneli](#)

[A.1.4. akademik Performas Sistemi Örneği](#)

[A.1.4. Akademik Memenuniyet Anketi](#)

[A.1.4. Akademik Bilgi Sistemi](#)

[A.1.4. Kurumsal anaket Listeleri](#)

[A.1.4. Kariyer Bilgisi](#)

[A1.4. Mezunlar Portalı](#)

[A.1.4.Üniversite Kalite Yönetim sistemi](#)

A.1.5. Kamuoyunu bilgilendirme ve hesap verebilirlik

Fakülte eğitim – öğretim programlarının tamamına EBS sistemi üzerinden ulaşılabilir. Fakülte araştırma-geliştirme faaliyetleri Bölümlerin web sayfalarında sunulmaktadır. Fakültede yönetim ve idari kadroların verimliliğini ölçüp değerlendirme Üniversite tarafından yapılmaktadır.

İç paydaşlara ise sürekli iyileştirme yaklaşımı ile sürekli geri bildirim verilmekte, geri bildirim almaya ve bunlara cevap verilmesine sürekli mevcut geri bildirim sistemi üzerinden devam edilmektedir.

Üniversite Fakülte ve ilgili bölümlerine yönelik iç ve dış paydaşlar ile ilgili şeffaf WEB üzerinden paylaşmakta, iç paydaşlar açısından geribildirimlerle iyileştirmeler sürdürüldüğünü gösteren kanıt örnekleri aşağıda sunulmuştur.

Kanıtlar:

[Eğitim Bilgi Sistemi](#)

[Kurumsal Özdeğerlendirme Anketi](#)

[Personel Memnuniyet Anketi](#)

[Stratejik Yönetim Bilgi Sistemi](#)

[Fizyoterapi ve Rehabilitasyon 2022 Akademik Performans](#)

[Akademik Performans Sistemi](#)

[A.1.5. Odvoloji Bölümü Akademik Performans Sistemi Örneği 2022](#)

[A.1.5. SBF Hemşirelik Eğitim Bilgi Sistemi](#)

[A.1.5. Üniversite Yönerge ve Yönetmelikler](#)

A.2. Misyon ve Stratejik Amaçlar

A.2.2. Stratejik Amaç ve Hedefler

Sağlık Bilimleri Fakültesi'nin vizyonu gerçekleştirmeye yönelik geliştirilen stratejik amaçlarımız beş ana başlık altında ifade edilmektedir:

SBFA-1: STRATEJİK AMAÇ-1	Üniversitenin kalite sürecinde lider olmak.
-------------------------------------	---

SBFA-2: STRATEJİK AMAÇ-2	Eğitim-Öğretim programlarının niteliğinin artırılarak sürekli güncel tutulması.
SBFA-3: STRATEJİK AMAÇ-3	Öğretim üyelerinin niteliğinin artırılması (ARGE, uluslararası etkileşim, yetkinlik artırımı)
SBFA-4: STRATEJİK AMAÇ-4	Sağlık Bilimleri Fakültesi öğrencilerinin nitelik, aidiyet ve memnuniyetinin artırılması.
SBFA-5: STRATEJİK AMAÇ-5	Akademik kadroların ve fiziksel altyapının geliştirilmesi.

Her bir stratejik amaca yönelik hedefler ile performans göstergeleri ve hedeflerin gerçekleştirileceği yıllar aşağıda tablo olarak verilmiştir. Toplam beş adet stratejik amaca yönelik 29 adet hedef tanımlanmıştır. Bunların listesi SBF Stratejik Planında ve SBF 2021-2022 Performans Raporunda bulunabilir.

Belirlenen amaç ve hedefler Üniversitenin temel amaçları ve fonksiyonel stratejilerinin fakülte düzeyindeki birimlerine yönelik hedeflerle uyumludur. Ayrıca fakültemizin bölümlerine ait stratejik planları ekte sunulmuştur. Hemşirelik Bölümü stratejik amaç ve hedefleri geliştirme aşamasındadır.

Sağlık Bilimleri Fakültesi ile İstanbul Aydın Üniversitesinin Stratejik Amaçlarının Karşılaştırması				
	IAUA-1	IAUA-2	IAUA-3	IAUA-4
SBFA-1	X	X		X
SBFA-2	X	X		
SBFA-3	X	X		
SBFA-4	X	X		X
SBFA-5	X	X	X	

Sağlık Bilimleri Fakültesi ile İstanbul Aydın Üniversitesinin Fonksiyonel Amaçlarının Karşılaştırması							
	IAUF 1.1	IAUF 1.2	IAUF 1.3	IAUF 1.4	IAUF 2.1	IAUF 2.2	IAUF 4.1

SBFA-1	X				X		X
SBFA-2	X		X	X	X		
SBFA-3	X			X	X	X	
SBFA-4	X			X	X		X
SBFA-5		X			X		

Kanıtlar:

[SBF 2018-2022 Stratejik Planı](#)

[İAU Stratejik Planı](#)

[SBF Haftalık Faaliyet Takip Dosyalarından Örnekler 2022](#)

[SBF Bilimsel Araştırma ve Yayın Komisyonu Yönergesi ve Dosyalama Formatları](#)

[SHB Stratejik Planı](#)

[Sağlık Yönetimi Bölümü 2019-2023 Stratejik Planı](#)

[Çocuk Gelişimi Bölümü Stratejik Plan](#)

[Beslenme ve Diyetetik Bölümü Stratejik Planı](#)

A.2.3. Performans Yönetimi

Fakülte misyonu, vizyonu ve stratejik amaçları ile hedefleri oluşturulmuştur. Politikalarla uyumlu Eylem Planı 2021 yılı için geliştirilmiştir. Kurumsal performans yönetimi için veri takip sisteminde standardizasyon sağlanmış, iyileştirmeler süreç içinde devam etmektedir.

Fakülte toplanan veriler doğrultusunda 2020 yılına ait stratejik performans raporunu oluşturmuştur. 2021-2022 yılına ait performansın takip edilebilmesi ve tüm bölümlerin ortaklaşa çalışabilmesi adına konuya ilişkin drive dosyaları ve çalışma grubu oluşturulmuştur. Çalışma grubunun aylık düzenli olarak bölümlerden veri aktarımı yapması planlanmış ancak bu süreçte standardizasyon sağlanması ile ilgili olarak Üniversite'nin farklı birimlerinden gelen sürekli veri akışı talepleriyle sorunlar yaşanmıştır. Dekanlık makamı tarafından haftalık ve aylık Faaliyet Takip Sistemi kurulmuş, buradan 6 aylık periyotlar halinde veri aktarımı yapılarak Kalite ve Stratejik Planlama Komisyonu tarafından Performans Takip Raporları yazılması

uygun görülmüştür. 20121-2022 Performans raporunda Fakülte’de yer alan 7 bölümün performans verileri 2 yıllık olarak sunulmaktadır.

Üniversite, fakülte ve ilgili bölümlere yönelik eğitim sonucu program çıktıklarına ulaşma düzeyleri ve akademik performans izleme sistemi, ilgili komisyonlar tarafından sürdürülen yayın komisyonları ile ilgili örneklerin kanıtları sunulmuştur.

Kanıtlar:

[Yıllık Performans Veri Takip Sistemi](#)

[A.2.3.EBS Öğrenci Performansı PC ulaşmada Başarı Yüzdesi Örneği](#)

[A.2.3. UBİS Akademik Performans Sistemi](#)

A.4. Paydaş Katılımı

A.4.1. İç ve dış paydaş katılımı

Fakültemiz içerisinde gerçekleştirilen kalite çalışmaları sürecinde iç ve dış paydaşların kalite güvencesi, eğitim ve öğretim, araştırma ve geliştirme, yönetim ve uluslararasılaşma süreçlerine katılımının dokümantasyonu ve toplantı temelli bir araya geliş süreçleri başlatılmış, bundan sonraki çalışma sürecimiz içinde ise katılımlarının maksimum düzeye getirilerek geliştirilmesi kararına varılmıştır. Kalite çalışmalarımız ile birlikte, komisyon tarafından iç paydaşlara yönelik öncelikle verimlilik artırılması ve işleyişin iyileştirilmesi yönünde çalışmalar yapılacak olup, yaşanan sorunlara dair PUKÖ döngülerinin tamamlanabilmesi için de, geri dönüşlere göre iyileştirmelere başlanacaktır. Bu bağlamda, iç paydaşların geri dönüş verme ve iyileştirme yönünde Fakülte ile etkileşiminin karşılıklı olarak artırılması gerekmektedir. Fakültemizin bölümlerine dair iç ve dış paydaş listeleri ile iletişim yolları ekte kanıtlarda sunulmuştur. Mezun İzleme Bölümler tarafından çok iyi olarak yapılmaktadır.

Kanıtlar:

[Sağlık Yönetimi Bölümü Dış Paydaş Toplantısı Örnekleri 2022](#)

[Sağlık Yönetimi Bölümü Örnek Akreditasyon Formları 2022](#)

[İAÜ Ders Değerlendirme Anket Soruları](#)

[Sağlık Yönetimi Bölümü Örnek Protokol 2022](#)

[Sağlık Bilimleri Fakültesi Akademik Performans](#)

[FTR Akademik Performans](#)

[SHB Dış Paydaş Toplantı Örneği](#)

[SHB Komisyonlarda İç Paydaş Temsiliyeti](#)

[SKY Komisyonlarda Öğrenci Temsiliyeti Örneği](#)

[Çocuk Gelişimi Dış Paydaş Listesi](#)

[Çocuk Gelişimi Dış Paydaş Memnuniyet Örneği](#)

[Çocuk Gelişimi Dış Paydaş Toplantı Örnekleri](#)

[Beslenme ve Diyetetik Bölümü Dış Paydaş Listesi](#)

[Beslenme ve Diyetetik Bölümü Dış Paydaş Memnuniyet Anketleri](#)

[Beslenme ve Diyetetik Bölümü Dış Paydaş Toplantı Tutanakları](#)

[Beslenme ve Diyetetik Bölümü Mezun Anketi Formu](#)

[Hemşirelik Bölümü Mezun Anketi](#)

A.4.1. Mezun ve işveren anketleri

A.4.1. Hemşirelikte Eğitim Çalıştayı, 31 Mayıs 2022; ZOOM WEBİNAR ÇEVTİMİÇİ TOPLANTI BİLGİLERİ ve Program

A.4.2. Öğrenci geri bildirimleri

Sağlık Bilimleri Fakültesi'nde (üniversitemizin geribildirim kanallarına ek olarak) hem fakülte hem de bölümler bazında öğrencilerden bağımsız anketler aracılığıyla geri bildirim alınmakta ve sonuçlar bölüm başkanlıkları, ilgili öğretim elemanları ve gerektiğinde dekanlık ve üst yönetim ile paylaşılmaktadır.

Kanıtlar:

[SHB Ders-Danışman Değerlendirme](#)

[FTR Ders Değerlendirme](#)

[FTR Danışman Değerlendirme](#)

[SKY Ders-Danışman Değerlendirme Örnekleri](#)

[Beslenme ve Diyetetik Bölümü Öğrenci Katılımlı Bölüm Toplantı Tutanağı Örneği](#)

[Beslenme ve Diyetetik Bölümü Danışman Değerlendirme Anketi Örneği](#)

[Beslenme ve Diyetetik Bölümü Ders Değerlendirme Anketi Örneği](#)

Beslenme ve Diyetetik Bölümü Öğrenci Temsilcileri Eğitim-Öğretim Kalitesi Değerlendirme Anketi

A4.1. UBİS Danışmanlık değerlendirme anket sonucu Örneği

Fakültemizin tüm bölümleri, üniversitemizin UBİS sisteminden danışmanlık değerlendirme sistemi olarak değerlendirilmektedir. Danışmanlık değerlendirme anket sonuçları ekte sunulmuştur.

Hemşirelik Bölümü danışmanlık değerlendirme örneği

Beslenme ve Diyetetik Bölümü Müfredat Değişikliği Senato Kararı

A.4.3. Mezun ilişkileri yönetimi

Mezun İzleme

Fakülte bünyesindeki tüm bölümler mezun izlemelerini düzenli ve sistematik şekilde gerçekleştirmektedir.

Kariyer Geliştirme: Kariyer Merkezi aktif şekilde ve Fakülte'deki bölümler ile işbirliğinde çalışmaktadır.

Kanıtlar:

SHB Mezun İzleme

FTR Mezun İzleme

A.4.3. Odyoloji Bölümü 2022 Mezun İzleme Formu

SKY Mezun İzleme

Cocuk Gelişimi Bölümü Mezun İzleme

Beslenme ve Diyetetik Bölümü Mezun Anketi Sonuçları

A.4.3. Mezun ve işveren anketleri

B. EĞİTİM ÖĞRETİM

B.1. Program Tasarımı, Değerlendirmesi ve Güncellenmesi

B.1.1. Programların tasarımı ve onayı

Sağlık Bilimleri Fakültesi; Beslenme ve Diyetetik, Çocuk Gelişimi, Fizyoterapi ve Rehabilitasyon, Hemşirelik, Odyoloji, Sağlık Yönetimi ve Sosyal Hizmet Bölümleri ile İstanbul Aydın Üniversitesi'nin genç fakültelerinden biridir. Son yıllarda giderek daha fazla ilgi çeken ve gençlere gelecek vadeden bu bölümler, ülkemize sağlık alanında, branşlarında hizmet götürecektir profesyonelleri yetiştirmektedir. Bölümlerin müfredat değişikliği için öncelikle Bölüm Kararı çıkarılır, Fakülte Eğitim-Öğretim ve Müfredat Komisyonu'na sunulur. Onaylandıktan sonra Rektörlük onayından geçtiği takdirde Senato'da Eğitim Komisyonu'nda tartışılır ve uygun görülürse onaylandıktan sonra belirlenen plan çerçevesinde uygulamaya konulur. Programların tasarımları ÇEP, Akreditasyon kurumları ve Bologna süreci kapsamında sürekli iyileştirme bakış açısıyla yapılmaktadır. Ancak geçiş süreçlerinde planlama birimi ile işbirliği sağlamada oldukça sorun yaşanmaktadır. Dönem başlarında ders planları ve açılacak dersler hazırlanırken bölümlerin gönderdiği plan değişikliğine bağlı uyarılar dikkate alınmamaktadır. Şu anda bölümlerimizden Akreditasyon sürecine girmiş olanların müfredat değişiklikleri büyük oranda tamamlanmıştır. Beslenme ve Diyetetik Bölümü, Hemşirelik ve Çocuk Gelişimi Bölümü'nün 2022 yılında iyileştirme çalışmaları devam edecektir. Sürecin tamamında dış ve iç paydaş katılımının sağlanması gerçekleştirilmiştir.

Kanıtlar:

[SBF Müfredat Değişim Kararı 2022](#)

[SKY Müfredat Değişimi Bölüm Kurul Kararı Örneği 2022](#)

[SHB Müfredat Bölüm Kararı](#)

[SHB Müfredat Fakülte](#)

[SHB Müfredat Senato](#)

[SBF Eğitim Öğretim Müfredat Komisyon](#)

[Hemşirelik Müfredat Bölüm Kararı](#)

[Çocuk Gelişimi Bölümü Program Tasarımına İlişkin Örnekler](#)

[Beslenme ve Diyetetik Bölümü Müfredat Değişikliği Senato Kararı 2022](#)

B.1.2. Programın ders dağılım dengesi

Fakültemiz programlarında iç ve dış paydaş geribildirimleri göz önünde bulundurularak ve diğer üniversitelerin ilgili alanlarının müfredatları incelenerek günümüz ihtiyaçlarını karşılayacak şekilde güncellemeler yapılmaktadır. Talep edilen değişikliklerin bir bölümü (zorunlu olarak verilen derslerin teorik ve uygulama saatleri, kredileri, seçmeli havuzuna yeni derslerin eklenmesi) Fakülte Eğitim-Öğretim ve Müfredat komisyonunda kabul edilmiştir. Programlarımızda yer alan ders değişiklik talepleri ÇEP ve SABAK/HEPDAK kriterleri çerçevesinde oluşturulmaktadır. Yükseköğretim Program Yeterlilikleri Çerçevesi'nin de göz önüne alınması gerektiği ortadadır. Bu yönde de bir eğitim düzenlenmelidir. Mevcut durumda programların özellikle seçmeli ders oranlarının artırılması gerektiği ve Fakülte seçmeli, Fakülte Onur Dersleri gibi derslerin de artırılması gerekliliği görülmüştür.

Kanıtlar:

[SHB ÇEP-Müfredat Değişikliği](#)

[B.1.2. Odyoloji Müfredat -ÇEP Uyumu](#)

[SBF Fakülte Seçmeli Derslerin Eklenmesi Senato Kararı](#)

[SKY Program Amaçları ve Çıktılarının TYYÇ ile Uyumu](#)

[SKY Program Çıktıları ile Eğitim Amaçları, SAYÇEP ve SABAK Çıktıları Uyumu](#)

[SKY Bölüm Seçmeli Ders Havuzunun Genişletilmesine Yönelik Toplantı Tutanağı](#)

[Çocuk Gelişimi Bölümü Örnekler](#)

[Beslenme ve Diyetetik Bölümü 2021-2022 Güz Dönemi Ders Programları](#)

[Beslenme ve Diyetetik Bölümü 2021-2022 Bahar Dönemi Ders Programı](#)

[Beslenme ve Diyetetik Bölümü Öğretim Elemanı Ders Yüğü Dağılım Tablosu](#)

[B.1.2. Hemşirelik Bölümü Program Amaçları ve Program Çıktıları \(Revizyonu\)](#)

[B.1.2. Hemşirelik Program amaçları PUKÖ döngüsü](#)

[B1.2. Hemşirelik Program Çıktıları PUKÖ Döngüsü](#)

B.1.3. Ders kazanımlarının program çıktılarıyla uyumu

Sağlık Bilimleri Fakültesi'nde yer alan her bir bölüm için program yeterliliklerini sağlayacak nitelikteki dersler, ilgili alandan etkin ve yetkin olan kişiler ile ilgili kurullarda belirlenmiştir. Her bir ders için ölçülebilir, program yeterlilikleri ile ilişkili olabilecek ve program yeterliliklerini sağlayacak nitelikte öğrenme kazanımları (çıktıları) yazılması yönünde çalışmalar sürekli olarak devam etmektedir. Akredite olan bölümler için bu eşleştirmeler yapılmıştır. Düzenlenen eğitim (EE1) sonrasında tüm bölümlerde de iyileştirmeler devam etmektedir. Bölümlerimizin program yeterliliklerini sağlayacak nitelikteki dersleri belirlerken dış paydaşların görüşlerinin oldukça önemli olduğu akreditasyon sürecinde daha iyi anlaşılmiş olup fakültemizde bulunan tüm bölümlerimiz bu doğrultuda da iyileştirme/güncelleme çalışmalarını sürdürmektedir. Fakültemiz bünyesinde bulunan programların eğitim amaçlarına ve öğrenme çıktılarına EBS sistemi üzerinden tüm paydaşlarımızın (öğrenci, öğretim elemanı ve dış paydaşlar) ulaşması mümkündür. Programların eğitim amaçları ve belirlenen amaçları gerçekleştirecek program çıktıları/yeterlilikleri tüm paydaşların görüşleri alınarak belirlenmektedir. Bu çalışmada Avrupa Yükseköğretim Yeterlilikler Çerçevesi (AYYÇ), Türkiye Yükseköğretim Yeterlilikler Çerçevesi (TYYC) ve Temel Alan Yeterlilikleri (TAY) göz önünde bulundurulmaktadır. Akreditasyon sürecinde olan Sağlık Yönetimi, Odyoloji, Fizyoterapi ve Rehabilitasyon ve Sosyal Hizmet bölümlerimiz konuya ilişkin gerekli güncelleme çalışmalarını yapmışlardır. Çocuk Gelişimi, Beslenme ve Diyetetik ve Hemşirelik bölümlerimiz iyileştirme/güncelleme çalışmalarını sürdürmektedir.

2021 Ocak ayında Prof. Dr. Nurbay Gültekin ile program amaç ve çıktılarının ve ders çıktılarının uluslararası standartlarda iyileştirilmesi için bir eğiticinin eğitimi düzenlenmiştir. Söz konusu eğitimin 2023 yılında tekrarlanması amaçlanmaktadır. 2022 yılında tüm bölümlerin iyileştirme çalışmaları daha sistematik bir şekilde ilerlemektedir.

Kanıtlar:

[SKY Program Amaçları ve Çıktılarının TYYC ile Uyumu](#)

[SHB TYYC-Program Çıktıları Uyumu](#)

[FTR TYYC- Program Çıktıları Uyumu](#)

[B.1.3. İAÜ Odyoloji Program Öğrenme Çıktıları ve TYYC İlişkisi](#)

[Cocuk Gelişimi ve TYYC Arasındaki İlişki](#)

[Beslenme ve Diyetetik Bölümü Ders Öğrenme Çıktıları-Soru Uyumu Örnekler](#)

[Beslenme ve Diyetetik Bölümü Program Çıktıları ve TYYC Uyumu](#)

B.1.4. Öğrenci iş yüküne dayalı ders tasarımı

Fakültemiz öğretim elemanları ve öğrencilerine yönelik AKTS konulu eğiticinin eğitimi düzenlenmiştir. Eğitimin bir çıktısı olarak derslerin AKTS'lerinin gözden geçirilerek öğrencilerin konuyla ilgili bilgilendirilmesine karar verilmiştir.

Kanıtlar:

[B.1.4. Odyoloji Bölümü 2022 Şubat Akademik Kurul Karar- Müfredat Değişikliği](#)

[SKY Öğrenci İş Yükünün ve AKTS Bilgisinin Ölçülmesini İçeren Öğrenci Memnuniyet Anketi](#)

[Çocuk Gelişimi Bölümü Örnekler](#)

[Beslenme ve Diyetetik Bölümü Ders Planı](#)

B.1.5. Programların izlenmesi ve gncellenmesi

Fakülte'deki tüm bölümlerde program çıktılarının izlenmesi ve gncellenmesinde dış paydaş ve iç paydaş katılımının sistematik dokümantasyonu için çalışmalar yapılmış, bu yönde uygulamalar başlamıştır.

Kanıtlar:

[SHB 2021-2022 Ayrıntılı Not Giriş](#)

[SHB 2021-2022 Program Çıktıları Değerlendirme](#)

[SHB Program Çıktıları](#)

B. 1.5. ODY 2022-2023 Ayrıntılı Not Giriş

[SKY Program Çıktılarının Gncellenmesinde Paydaşlarla Yapılan Görüşmeleri İçeren Toplantı Tutanakları](#)

[Çocuk Gelişimi Bölümü Dış Paydaşların Program Çıktılarına İlişkin Görüşlerinin İncelenmesine Yönelik Örnek](#)

[Beslenme ve Diyetetik Bölümü Ders Öğrenme Çıktıları-Soru Uyumu Örnekler](#)

B.1.6. Eğitim ve öğretim süreçlerinin yönetimi

Sağlık Bilimleri Fakültesi; Beslenme ve Diyetetik, Çocuk Gelişimi, Fizyoterapi ve Rehabilitasyon, Hemşirelik, Odyoloji, Sağlık Yönetimi ve Sosyal Hizmet Bölümleri ile İstanbul Aydın Üniversitesi'nin genç fakültelerinden biridir. Son yıllarda giderek daha fazla ilgi çeken ve gençlere gelecek vadeden bu bölümler, ülkemize sağlık alanında, branşlarında hizmet götürecek profesyonelleri yetiştirmektedir. Bölümlerin müfredat değişikliği için öncelikle Bölüm Kararı çıkarılır, Fakülte Eğitim-Öğretim ve Müfredat Komisyonu'na sunulur. Onaylandıktan sonra Rektörlük onayından geçtiği takdirde Senato'da Eğitim Komisyonu'nda tartışılır ve uygun görülürse onaylandıktan sonra belirlenen plan çerçevesinde uygulamaya konulur. Programların tasarımları ÇEP, Akreditasyon kurumları ve Bologna süreci kapsamında sürekli iyileştirme bakış açısıyla yapılmaktadır. Ancak geçiş süreçlerinde planlama birimi ile işbirliği sağlamada oldukça sorun yaşanmaktadır. Dönem başlarında ders planları ve açılacak dersler hazırlanırken bölümlerin gönderdiği plan değişikliğine bağlı uyarılar dikkate alınmamaktadır. Şu anda bölümlerimizden Akreditasyon sürecine girmiş olanların müfredat değişiklikleri büyük oranda tamamlanmıştır. Beslenme ve Diyetetik Bölümü ile Çocuk Gelişimi Bölümü'nün 2022 yılında iyileştirme çalışmaları devam etmiştir.. Sürecin tamamında dış ve iç paydaş katılımının sağlanması gerçekleştirilmiştir.

Kanıtlar:

[SHB Müfredat Bölüm Kararı](#)

[SHB Müfredat Fakülte Kararı](#)

[SHB Müfredat Senato Kararı](#)

[Hemşirelik Müfredat Bölüm Kararı](#)

B.1.6. Odyoloji Bölümü 2022 Şubat Akademik Kurul Karar- Müfredat Değişikliği

[SKY Müfredat Değişim Kararı Örneği 2022](#)

[Beslenme ve Diyetetik Bölümü Müfredat Değişikliği Senato Kararı 2022](#)

B.2. Programların Yürütülmesi

B.2.1. Öğretim yöntem ve teknikleri

Tüm eğitim türleri içerisinde (örgün, uzaktan, karma) o eğitim türünün doğasına uygun; öğrenci merkezli, yetkinlik temelli, süreç ve performans odaklı disiplinlerarası, bütünlüyci, vaka/uygulama temelinde öğrenmeyi önceleyen yaklaşımlara yer verilme durumu, bilgi

aktarımından çok derin öğrenmeye, öğrenci ilgi, motivasyon ve bağlılığına odaklılık, teknolojinin sunduğu olanaklar ve ters yüz öğrenme, proje temelli öğrenme gibi yaklaşımlarla zenginleştirilme durumu ve tüm bu süreçlerin uygulanması, kontrol edilmesi ve gereken önlemlerin alınmasına yönelik sistematik değerlendirmelere ilişkin açıklamalara yer verilmelidir.

Fakültemizde yürütülen tüm derslerde kısa sınav, ara sınav, proje, ödev gibi yöntemlerle dönem içi değerlendirmeler yapılmakta ve süreçte öğrencilerin aktif rol almaları sağlanmaktadır. Benzer şekilde dönem sonu sınavlarında da dersi yürüten öğretim üyesi/elemanı ders için en uygun değerlendirme yöntemini belirlemektedir. Bununla birlikte öğrencilerimiz her yarıyılıda yazılmış oldukları ders üniversitemizin ilgili birimleri tarafından hazırlanmış olan anketlerle değerlendirilmekte ders ve öğretim elemanına ilişkin görüşlerini sunabilmektedirler. Öğrencilerimiz fakülte öğretim üyelerimize/elemanlarına kolaylıkla ulaşabilmekte (mail, telefon görüşmesi, WhatsApp grupları ve kişisel yazışmalar) ve sorularına cevap alabilmektedirler. Ayrıca bölüm ve fakülte komisyonlarında öğrenci temsiliyetine 2021-2022 Yılı itibariyle özen gösterilerek iyileştirme çalışmaları sürdürülmektedir. Fakültemizde öğrencilerin araştırma süreçlerine katılımı özellikle Beslenme ve Diyetetik, Odyoloji, Sosyal Hizmet Bölümleri araştırma-uygulama dersleri kapsamında geliştirilmiştir Ayrıca Beslenme ve Hemşirelik Bölümleri'nin partner olduğu AB projesi kapsamında da öğrenci katılımı sağlanmıştır. Ancak tüm öğrencilerin katılımı yönünde araştırma sayısının azlığı sebebiyle sıkıntılar vardır. Ayrıca, BAP projeleri kapsamında kısıtlanan bütçeler öğrenci katılımını sağlama fırsatlarını azaltmaktadır.

Kanıtlar:

[SHB Ders Tanıtım Formu Örneği](#)

[SHB Ders-Danışman Değerlendirme](#)

[SHB Final Değerlendirme Kriterleri Örneği](#)

[SHB Ödev Teslim Benzerlik Raporu Örneği](#)

[FTR Danışman Değerlendirme](#)

[SKY Ders-Danışman Değerlendirme Örnekleri](#)

[SKY Ödev Değerlendirme Örneği](#)

[**B. 2.1. Odyoloji Bölümü Değerlendirme Kriterleri Örneği**](#)

[**Çocuk Gelişimi Öğretim Yöntem ve Tekniklerine İlişkin Örnek**](#)

[**Beslenme ve Diyetetik Bölümü Danışman Değerlendirme Anketi Örneği**](#)

Beslenme ve Diyetetik Bölümü Ders Değerlendirme Anketi Örneđi

Beslenme ve Diyetetik Bölümü Ders Tanıtım Formu Örneđi

B.2.2. Ölçme ve değerlendirme

Öğrenci merkezli ölçme ve değerlendirme yöntemleri, yetkinlik ve performans değerlendirmeleri, ölçme ve değerlendirmeye yönelik çoklu sınav olanakları ve süreç odaklı (formatif) ödev, proje, portfolyo gibi yöntemlerin kullanılma durumu, ölçme-değerlendirmenin ders kazanımlarına ve eğitim türlerine uygunluğu, sınav uygulama ve güvenliği (örgün/çevrimiçi sınavlar, dezavantajlı gruplara yönelik sınavlar) mekanizmalar, ölçme ve değerlendirme uygulamalarının zaman ve kişiler arasında tutarlılığı ve güvenilirliğine yönelik bilgilere yer verilmelidir. Üniversitemizin tüm birimlerinde olduğu gibi fakültemizin tüm bölümlerinde de kurumsal amaçlar doğrultusunda ve sürdürülebilir şekilde tasarlanmış ölçme ve değerlendirme sistemi benimsenmiştir. Bunun yanı sıra Sağlık Bilimleri Fakültesi bünyesinde bulunan tüm bölümlerimiz yenilikçi uygulamalar geliştirme konusunda çalışmalarını sürdürmektedir. Ölçme ve değerlendirme kapsamında online döneme özgü olarak oluşturulan sınav komisyonu; sınavların planlanması, öğrencilere ilanı, soru havuzlarının hazırlanması ve takibi, sınavların takibi, sınav takip tutanakların tutulması ve ayrıntılı raporlanması konusunda komisyonda görevli olan kişiler tarafından ortak drive klasörlerinde çalışmalar yapılmaktadır. Sınav komisyonu olarak oluşabilecek teknik eksiklik ve aksaklıklar üniversite ilgili birimleri ile paylaşılıp çözüm yolları bulunmaktadır. Bunun yanı sıra eğiticinin eğitimi kapsamında ölçme-değerlendirmeye ilişkin toplantı düzenlenmiştir (EE1). Bilgi İşlem Biriminden elektronik sınavlara ölçme-değerlendirme matrislerinin eklenmesi talep edilmiştir. Ayrıca 2021-2022 Eğitim Öğretim Yılı Bahar Döneminden itibaren öğrencilerimize geri dönüş sağlayarak PUKÖ döngüsünün tamamlanması adına ayrıntılı not girişi yapılmaktadır. Ayrıca bu sistemin kullanımına dair önce Kalite ve Stratejik Planlama Komisyonu'na sonra da tüm öğretim üyelerine eğitimler düzenlenmiştir ve vize, final ve bütünleme sınav sonuçları ayrıntılı not giriş yöntemi ile sisteme girilmektedir.

Kanıtlar:

[SHB Engelli Öğrenciler](#)

[SHB Öğrencilerin Katıldığı Araştırma Projeleri](#)

[Sağlık Yönetimi Bölümü Örnek Akreditasyon Formları](#)

[SKY Ölçme ve Değerlendirme Örneği](#)

[Beslenme ve Diyetetik Bölümü Akreditasyon Form Örnekleri](#)

[Beslenme ve Diyetetik Bölümü Ölçme ve Değerlendirme Örneği](#)

B.3. Öğrenme Kaynakları ve Akademik Destek Hizmetleri

B.3.1. Öğrenme ortam ve kaynakları

Öğrenme kaynakları ile ilgili olarak fakülte ve Bilgi Merkezi arasında iletişim sürdürülmektedir. Erişilebilirlik anlamında sesli kitap kaynakları yetersizliği ile ilgili PUKÖ döngüsü işletilmesi çalışmaları devam etmektedir. Bölümler öğrencileriyle ve ilgili kulüplerle sosyal etkinlikler düzenlemektedir. Fakülte'nin bölümlerin eğitim için ihtiyacı olan laboratuvar ve tesisleri yeterlidir. Online dönemde bazılarında seyreltilmiş hibrid eğitim modeli uygulanması için altyapı Üniversite tarafından sağlanmıştır.

Kanıtlar:

[SHB Uygulama Sınıfı](#)

[FTR Online Ders Sınıfı](#)

[FTR Uygulama Laboratuvarları](#)

[B. 3.1. Odyoloji Bölümü Hibrit Ders Örneği](#)

[Çocuk Gelişimi Öğrenme Kaynakları](#)

[SKY Bilgi Merkezi Kaynak Bilgileri](#)

[Beslenme ve Diyetetik Bölümü Laboratuvarları](#)

[Beslenme ve Diyetetik Bölümü Kulüp Bilimsel Etkinlikleri](#)

B.3.2. Akademik destek hizmetleri

Fakültemizde akademik danışmanlık kapsamında her eğitim öğretim yılı başında aramıza katılan öğrenciler ile tanışma toplantısı yapılmaktadır. Bunun yanı sıra Dekanımız dönemde en az 3 kez olmak üzere belirli aralıklarla sınıf temsilcileri ile toplantılar düzenlemektedir. Ayrıca her bölümdeki danışmanlar haftalık olarak danışmanlık toplantılarını gerçekleştirmektedir.

Fakültemiz öğrencilerinin her birine danışmanlık yapan öğretim elemanı bulunmaktadır. Öğrencilere danışman öğretim elemanı tarafından bilgilendirme toplantıları yapılmaktadır. Öğrencilere öğretim elemanları ile belirlenen gün ve saatlerde yüz yüze ya da çevrimiçi görüşme imkânı sağlanmaktadır. Ayrıca öğrenciler e-posta ile bireysel olarak danışmanlık alabilmektedir. Bununla birlikte öğrenciler ders aldığı öğretim elemanları ile de öğretim elemanının belirlemiş oldu zaman dilimlerinde, ders sırasında ve e-posta ile danışmanlık alabilmektedir.

Üniversitede sunulan rehberlik ve psikolojik danışmanlık hizmetleri ile ilgili öğrenci geri bildirimlerine göre yetersizlik söz konusudur. Fakülte özelinde rehberlik ve psikolojik danışmanlık hizmeti mevcut değildir. Ancak üniversite kapsamında bir psikolojik destek merkezi açılmaktadır ve Sosyal Hizmet Bölümü adına Dr. Öğr. Üy. Melek İpek de aktif olarak rol almaktadır. Kariyer Merkezi ise aktif şekilde ve Fakülte'deki bölümler ile işbirliğinde çalışmaktadır.

Kanıtlar:

[SHB Danışmanlık Toplantısı](#)

[SHB Psikolojik Danışma Merkezi](#)

[Çocuk Gelişimi Akademik Destek Hizmetler](#)

[SKY Öğretim Elemanı Danışmanlık Dağılımı Tablosu](#)

[Beslenme ve Diyetetik Bölümü Danışmanlık Dağılım Tablosu](#)

Çocuk Gelişimi Öğrenme Kaynakları

B.3.4. Dezavantajlı gruplar

Üniversitemizde engellilere yönelik faaliyetlerde bulunmak üzere 26.07.2012 tarihli YÖK kararı ile onaylanmış olan “Engelsiz Yaşam Uygulama ve Araştırma Merkezi” kurulmuştur.

<https://www.aydin.edu.tr/tr-tr/arastirma/arastirmamerkezleri/eypro/Pages/default.aspx>

Merkezin amacı: Engelli bireylerin “bağımsız yaşama” koşullarına erişme ve kent yaşamına katılabilmeleri için mimari, sosyal, eğitim - öğretim, politika geliştirme gibi alanlarda araştırma, proje geliştirme, toplum farkındalığını artırma, özürlü bireylerin aktif olarak iş yaşamına katılmaları ve istihdam olanaklarının artmasına katkı sağlamaktır. Merkezin öncelikli olarak hedefi, üniversitede okumakta olan engelli öğrencilerin taleplerine, soru ve sorunlarına birebir ilgi ile çözüm sağlamaktır.

Ayrıca merkez, çeşitli konularda mesleki eğitim kurslar düzenlemektedir. Bunlar arasında: İngilizce, Bilgisayar, Grafik Tasarımı, Web Tasarımı, Call Center Uzmanı Yetiştirme, Büro Yönetimi ve Yönetici Asistanlığı, Bilgisayarlı Muhasebe, Farkındalık Eğitimi, İşaret Dili, Diksiyon Eğitimi, Erişilebilirlik Hizmeti, Stres ve Mübin ile Başa Çıkma Eğitimi, İş Bulma ve CV Hazırlama Eğitimi yer almaktadır.

Engelli öğrencilerle iletişim için Üniversitemize kayıt sırasında ve sonrasında sisteme konmuş olan “sağlık anketi” verileri ve “özlük dosyası” bilgilerinden yararlanılmaktadır. Öğrencilerle her yarıyıl başında toplantılar düzenlenmektedir. Bu toplantılarda tanışma ve kaynaşma sağlanmakta, yıl içinde Merkezin gerçekleştireceği eğitim, seminer gibi programlar hakkında bilgi verilmekte, engelli öğrencilerimizin sağlık durumları ve ders dönemi boyunca nelere ihtiyacı olabileceği, sıkıntı ve sorunlar ile olası iyileştirmeler görüşülmektedir.

Merkez olarak öğrencilerin sorunları ile birebir ilgilenilmektedir. Kurum içindeki sınıflara, asansörlere ya da herhangi bir yere erişilebilirlik ve derslerde yaşanan sıkıntılara dair çözüm üretilmeye çalışılmaktadır.

Üniversite bünyesinde engelsiz erişim kapsamında, engelli öğrencilerimize yönelik olarak yürüyüş yolları, bina girişleri, ortak kullanım alanları, asansör kullanımı, dersliklere ulaşım konularında her türlü düzenleme yapılmış olup yeni yapılan eğitim binalarımızda da engelli öğrencilerin her türlü ulaşımına cevap verebilecek şekilde tasarlanmıştır.

Bu bağlamda Engelli Öğrencilere Engel Türlerine Göre Sağlanan Somut Kolaylıkların Listesi aşağıdaki linkte sıralanmıştır.

<https://www.aydin.edu.tr/tr-tr/arastirma/arastirmamerkezleri/eypro/Pages/Engelli-Öğrenci-Birimi.aspx>

Fakülte binası engelsiz bir erişime sahip değildir. Engelli öğrenciler Fakülte Sekreterliğine ve öğretim elemanlarına erişimde sıkıntılar yaşamaktadırlar. Ayrıca görme engelliler için asansörlerde sesli bilgilendirme, kendi yollarını bulabilmeleri için sınıflara yönlendirmeler ve sınıf girişlerinde sınıf ve ders bilgisi erişilebilir değildir. Fakülte eğitim kaynaklarına erişim konusunda sıkıntıları aşmak için Fakülte Engelsiz Yaşam Merkezi ile birlikte çalışmaktadır. Ancak henüz sorunların çözümü yönünde bir ilerleme sağlanmamıştır. Engelsiz bir Fakülte olmak yönündeki stratejik hedefine uygun olarak süreçler geliştirilmekte ve iyileştirmeler için iç paydaşlarla işbirliği yapılmaktadır.

Kanıtlar:

[SHB Engelli Öğrenciler](#)

B.4. Öğretim Kadrosu

B.4.1. Atama, yükseltme ve görevlendirme kriterleri

Fakültemizde atama, yükseltme ve görevlendirme kriterleri ihtiyaçlar doğrultusunda Üniversite kuralları çerçevesinde <https://www.aydin.edu.tr/tr-tr/ogrenciler/yasa-yonetmelikler/Documents/akademik-yukseltme-ve-atama-yonergesi.pdf> gerçekleştirilmektedir.

Kanıtlar:

[SHB Akademik Kadro Talebi](#)

[FTR Öğretim Üyesi Ataması](#)

[B.4.1. Odyoloji Bölümü Dr. Öğr. Üyesi İlan Örneği](#)

[Hemşirelik Bölümü Akademik Kadro Talebi](#)

[Çocuk Gelişimi Öğretim Üyesi Kadro Talebi](#)

[SKY Akademik Kadro Talep Yazısı](#)

[Beslenme ve Diyetetik Bölümü Akademik Kadro İlan Talebi](#)

[Beslenme ve Diyetetik Bölümü Öğretim Üye ve Elemanı Resmi Gazete İlanı](#)

[Hemşirelik Bölümü Öğretim Elemanı Kadro Talebi PUKO Döngüsü](#)

B.4.2. Öğretim yetkinlikleri ve gelişimi

Öğretim üyeleri alanında uzman kişilerce bölümler tarafından belirlenen kriterlere göre işe alınmaktadır. Akreditasyon sürecinde bazı bölümlerde yarı zamanlı öğretim elemanlarının alım kriterlerinin standardize edilmediği dile getirilmiştir, bu bölümler gerekli önlemleri almışlardır. Öğretim üyeleri/elemanları eğiticinin eğitimi programlarına katılmaları yönünde sürekli teşvik edilmektedir. Ancak çalışma iş yükü sebebiyle bu eğitimlere katılım her zaman mümkün olmamaktadır. Fakülte öğretim üyelerinin ihtiyaçlarına göre ve günün değişen koşullarına uygun farklı eğitimleri sürekli olarak talep etmekte ve bunları istenildiği zaman erişilebilir kılma yönünde de çalışmaktadır.

Kanıtlar:

[SHB Dışardan Öğretim Elamanı Kriterleri](#)

[SKY Öğretim Elemanları Eğitim Programları](#)

B.4.3. Eğitim faaliyetlerine yönelik teşvik ve ödüllendirme

Fakültemiz bünyesinde eğitim faaliyetlerine ilişkin teşvik ve ödüllendirme bulunmamaktadır. Ancak öğretim üyeleri sürekli olarak motive edilmektedir.

Kanıtlar:

[SHB Teşvik Başvurusu](#)

[B. 4.3. Odyoloji Bölümü Teşvik Başvurusu](#)

[Hemşirelik Bölümü Teşvik Başvuru Örneği](#)

[Cocuk Gelişimi Bölümü Örnekler](#)

[Beslenme ve Diyetetik Bölümü Teşvik Karar Örnekleri](#)

C. ARAŞTIRMA VE GELİŞTİRME

C.1. Araştırma Süreçlerinin Yönetimi ve Araştırma Kaynakları

C.1.1. Araştırma süreçlerinin yönetimi

İstanbul Aydın Üniversitesi (İAÜ) Sağlık Bilimleri Fakültesi (SBF) Rektörlüğe bağlı olarak, 10.09.2012 tarihli ve 280407 sayılı Resmi Gazetede yayımlanan Bakanlar Kurulu Kararı ile kurulmuştur ve günümüz itibari ile 2013-2017 arasında açılan 7 bölüm bulunmaktadır. SBF'nin vizyonunda ve misyonunda "özgün araştırma yapabilme" hedefi bulunmakta ve SBF Stratejik planında "stratejik amaç 3.1-5'de araştırma/yayın stratejik amacına ulaşılması hakkında 2020-2021 ve 2021-2022 yıllarında süreçlerine yönelik gelişme gösterilmiştir.

SBF'nin araştırma alanında ilgili bölümlere özgü alanlarda ulusal ve uluslararası düzeyde topluma yararlı, bilimsel gelişmeye katkı sağlayacak, disiplin içi ve disiplinler arası araştırmaların arttırılmasına, işbirliği ve projelerin geliştirilmesine odaklanmıştır.

SBF araştırmacıları bireysel/birlikte yayın sayısı akademik performansı değerlendirme sistemi teşvik yönetmeliğine uygun desteklenmesi, belirlenen ortak süreçlere uygun yönetilmektedir. SBF ve bölümlerin araştırma sayı ve nitelikleri izlenmekte, araştırma ve proje geliştirme eğitimleri, periyodik sürdürülmekte ve proje sayıları değerlendirilmektedir.

Araştırma potansiyelini geliştirme açısından; araştırma merkezlerinin desteği sağlanan araştırmaların sayısının izlenmesi, araştırma teşvik miktarlarının raporlanması, BAP proje destek oranlarının izlenmesine başlanacaktır.

SBF olarak benimsenen geliştirilmesi ve öncü olunması amaçlanan ana tema/alanlarda major projelerde çok yönlü tüm bölümlerin katılımını sağlayacak stratejilerin geliştirilmesi için planlama yapılacaktır.

SBF araştırma proje danışmanlığının kurulması, değerlendirilmesi (peer review), IAU kapsamında araştırma ve yayın merkezinin dil/yazım desteğinin kurulması önerilerinin oluşturulması girişimleri başlatılacaktır.

Kanıtlar:

[SHB Beslenme Bölümü ile Proje İşbirliği](#)

[C.1.1. ODY İl Sağlık- İAÜ Protokol Yazısı 15.04.2021-2023](#)

[Çocuk Gelişimi Araştırma Süreçlerinin Yönetimi](#)

[Beslenme ve Diyetetik Bölümü ve Sosyal Hizmet Bölümü Proje İş Birliği](#)

[Beslenme ve Diyetetik Bölümü ve Fizyoterapi ve Rehabilitasyon Bölümü Proje İş Birliği](#)

C.2.1. Arařtırma yetkinlikleri ve geliřimi

SBF, öğretim elemanlarının arařtırma yetkinlięini sürdürmek ve iyileřtirmek için hem fakülte olarak hem IAU olarak online ve yüzyüze olanaklar ile ilgili eęitimler sürdürmektedir. Arařtırma merkezleri tarafından proje yazımı konusunda bireysel/ küçük gruplar halinde desteklenmektedir. SBF bölümlerinde proje grupları oluřturulmaktadır. SBF bölümlerinde toplam arařtırma proje ve yayın sayısı izlenmekte ve deęerlendirilmektedir. SBF bölümlerine arařtırmacı ve katkı saęlayıcı öğretim üyelerinin istihdamı arttırılmıřtır.

Kanıtlar:

[BAP Uygulama Yönergesi](#)

[BAP Proje Bařvuru Formu](#)

[Bilimsel ve Sanatsal Etkinlik Bařvuru Formu](#)

[Bilimsel ve Sanatsal Yayınlar ve Etkinlikler Teřvik Yönergesi](#)

[SHB Beslenme Bölümü ile Proje İřbirlięi](#)

[FTR Uluslararası Faaliyetler](#)

[İAÜ Proje Yazma Eęitimi](#)

[Beslenme ve Diyetetik Bölümü KA220 Erasmus Projesi](#)

[Beslenme ve Diyetetik Bölümü ve Sosyal Hizmet Bölümü Proje İř Birlięi](#)

[C.1.2. 2022 Bahar Arařtırma Eęitimi Programı 08.03.2022 Bahar](#)

[C1.2. C.1.2. İAÜ-Medical Park Hemřire Eęitim Programı 17.03.2022 Bahar](#)

C.2.2. Ulusal ve uluslararası ortak programlar ve ortak araştırma birimleri

Fakültemizin uluslararası çalışmalarını destekleyen üniversite bünyesinde Multidisipliner Araştırma merkezleri mevcuttur. Fakültemizde ortak programlar ve ortak araştırma faaliyetleri gerçekleştirilmektedir.

Kanıtlar:

[İAÜ Proje Yazma Eğitimi](#)

[Hemşirelik Bölümü Uluslararası Kongre](#)

[Çocuk Gelişimi İş Birliği](#)

[SBF 1ST INTERNATIONAL HEALTH SCIENCES RESEARCH DAYS CONGRESS BOOK \(1\)](#)

[SBF Uluslararası Yayın, Araştırma, Projeler 2022](#)

[Beslenme ve Diyetetik Bölümü Uluslararası Kongresi: 7. Uluslararası Beslenme, Obezite ve Toplum Sağlığı Kongresi](#)

C.3.1. Arařtırma performansının izlenmesi ve deęerlendirilmesi

Üniversitede arařtırma performansının izlenmesi ve iyileřtirilmesi amacıyla performans veri takip sistemi mevcuttur. Bölüm bazlı olarak yayın sayıları, arařtırma bařvuruları ve konferans katılımları takip edilmektedir.

Kanıtlar:

[SHB Akademik Performans Verileri](#)

[FTR Akademik Performans](#)

[C. 3.1. Odyoloji Bölümü Akademik Performans Sistemi Örnek Veriler](#)

[Hemřirelik Bölümü Akademik Performans](#)

[Çocuk Geliřimi Akademik Performans](#)

[SKY Bölüm Deęerlendirme-Akademik Performans](#)

[SBF Uluslararası Yayın, Arařtırma ve Projeler 2022](#)

[Beslenme ve Diyetetik Bölümü Bölüm Deęerlendirme - Akademik Performans](#)

C.3.2. Öğretim elemanı/araştırmacı performansının değerlendirilmesi

Üniversite tarafından performans değerlendirmesi yapılmaktadır. Fakülte ayrıca bir değerlendirme yapmamakta, ancak bölüm bazlı olarak yayın sayıları, araştırma başvuruları ve konferans katılımları takip edilmektedir.

Kanıtlar:

[C. .3.2. Odyoloji Bölümü Akademik Performans Sistemi Örnek Veriler](#)

[SBF Yayın, Araştırma ve Projeler 2022](#)

[SBF Bilimsel Araştırma ve Yayın Komisyonu Yönergesi ve Formları](#)

D. TOPLUMSAL KATKI

D.1. Toplumsal Katkı Süreçlerinin Yönetimi ve Toplumsal Katkı Kaynakları

D.1.1. Toplumsal katkı süreçlerinin yönetimi

Fakültenin toplumsal katkı stratejisi 2021 yılında oluşturulmuştur. Tüm paydaşların katılımı ile yaşam boyu öğrenme, sosyal faaliyetlerle, topluma ve çevreye duyarlı kültürün öğrencilerde oluşturulmasını sağlamayı ilke edinmiştir. Bu stratejik amaçlardan dördüncüsü olan “Sağlık Bilimleri Fakültesi öğrencilerinin nitelik, aidiyet ve memnuniyetinin artırılması” ile direkt ilişkilidir.

Strateji geliştirme, hedefler ve stratejisi doğrultusunda yerel, bölgesel ve ulusal kalkınma hedefleriyle uyumlu faaliyetlerin yürütülmesi için bir SBF Toplumsal Katkı Komisyonu oluşturulması planlanmaktadır. Bu noktada bu ölçütün YÖK tarafından yeni eklenmiş olması, Üniversitenin Toplumsal Katkı/Sosyal Sorumluluk politikasının yaygınlaştırılmamış olması, toplumsal katkı projelerine Üniversite içinde bugüne kadar bütçe ayrılmıyor olması da sıkıntı yaratmaktadır.

Toplumsal Katkı Süreçlerinin Yönetimi ve Organizasyonel Yapısı Henüz geliştirilmektedir. SBF ve bölümlerin yürüttüğü toplumsal katkı faaliyetleri mevcuttur. Akademik birimlerin akreditasyon faaliyetleri toplumsal katkı süreçlerini de içermektedir. SBF'nin misyonuyla uyumlu toplumsal katkı faaliyetleri yürütülmektedir. SBF'nin potansiyelini toplumla buluşturmada öğretim elemanlarımız gerek online gerekse yüzyüze düzenlenen bilimsel aktivitelerde yer almaktadır ve bu etkinlikler ekte kanıtlarla örneklendirilmiştir. Ancak PUKÖ döngüsü içinde faaliyetlerin planlanması, uygulanması, kontrol edilmesi ve önlem al aşamalarında kanıt yetersizlikleri bulunmaktadır. Oluşturulacak komisyonun çalışma yönergesi de yukarıda anlatılan çerçevede görev eklenecek ve sürekli iyileştirme için takibi yapılacaktır.

Kanıtlar:

[SHB Toplumsal Katkı](#)

[Çocuk Gelişimi Bölümü Toplumsal Katkı](#)

[FTR Toplumsal Katkı](#)

[Hemşirelik Bölümü Toplumsal Katkı](#)

[Beslenme ve Diyetetik Bölümü Toplumsal Katkı](#)

D.1.2. Kaynaklar

Toplumsal katkı projeleri yürütmek ve yürütülen projelerin görünürlüğünü arttırmak için üniversiteden bütçe talebi için planlamalar yapılacaktır.

Fakültemizde Sosyal Hizmet Bölümü AKEV'in yürüttüğü Sosyal Sorumluluk projelerine destek vermektedir. 2023 Şubat-Haziran aylarında gerçekleşen Bilgelik programına Sosyal Hizmet Bölümünden destek verilmektedir.

D.2. Toplumsal Katkı Performansı

D.2.1. Toplumsal katkı performansının izlenmesi ve değerlendirilmesi

Fakültenin toplumsal katkı stratejisi tüm paydaşların katılımı ile yaşam boyu öğrenme, sosyal faaliyetlerle, topluma ve çevreye duyarlı kültürün öğrencilerde oluşturulmasını sağlamayı ilke edinmiştir. Strateji geliştirme, hedefler ve stratejisi doğrultusunda yerel, bölgesel ve ulusal kalkınma hedefleriyle uyumlu faaliyetlerin yürütülmesi için bir SBF Toplumsal Katkı Komisyonu oluşturulması planlanmaktadır. Toplumsal katkı projelerine Üniversite içinde bugüne kadar bütçe ayrılmıyor olması da sıkıntı yaratmaktadır. Bu bağlamda bu alanda iyileştirme çalışmaları yapmak gerekmektedir. İstanbul Aydın Üniversitesi'nin toplumsal katkı yaratan projelerinden biri olan Bilgelik Programı, dünyadaki üçüncü yaş üniversitelerinin Türkiye'ye özgü biçimde yapılandırılan modellerinden biridir. Bilgelik Programı ile, sosyal sorumluluk kapsamında ileri yetişkin eğitimi verilmektedir. Bu bağlamda, 2022 yılında toplumsal katkı olarak SBF Hemşirelik Bölümü öğretim üyeleri sağlıkla ilgili konularda her hafta ve 14 hafta boyunca eğitim vermişlerdir.

Kanıtlar:

[Hemşirelik Bölümü Toplumsal Katkı](#)

[Beslenme ve Diyetetik Bölümü Toplumsal Katkı](#)