



YÜKSEK YAPILAR

Mahallenizin Gökdeleni

İstanbul'un gökdelenleri yakın zamana kadar Levent-Maslak aksında yoğunlaşıyordu ama artık şehrin her yerinde boy gösteriyor, mahallelere sızıyorlar. Gökdelenler yapıldıkları yerlerde sadece fiziksel değil sosyal dokuyu da etkiliyor, yeni ilişki biçimleri, alışkanlıklar yaratıyor.

YAZI **MUSTAFA TÜRKER ERŞEN**
FOTOĞRAFLAR **M. CEVAHİR AKBAŞ**

Gökdelenlerin mahalle üzerindeki etkisini en iyi gözlemleyebileceğimiz yerlerden biri Levent. Yüz yüze ilişkilere dayalı, aidiyetlik hissi veren, alışıldık mahalle yaşantısı karşısında yüksek binalar hem mimaride hem de gündelik hayatta insan ölçeğini aşıyor.

Mimarlık ve şehir planlama, sadece insanın ihtiyaç duyduğu mekânları tasarlama sanatı değildir. Bundan çok daha fazlasını yaparlar. Her şeyden önce “ihtiyaç” derken ne anladığımızı gösterirler. Bunun ardından hayata bakışımızı, doğaya özenimizin seviyesini, güzellik anlayışımızı, bilimsel donanımımızı, gelecekte beklentilerimizi, prestij ve güç kavramlarıyla ilişkimizi dışa vururlar. Şöyle bir pencereden bakalım. Kentte gördüğümüz bu konularda ne derecede başarı sağladığımızı gösterir...

Bu açıdan gökdelen meselesi daha da karmaşıklaşıyor. Gökdelenler insanın mimari zekâsının zaferleri mi, yoksa hırslarının boyutlarını gösteren abartılmış anıtlar mı? Hangi ihtiyaçlara cevap veriyorlar? Neyi dışa vuruyorlar? Peki güzeller mi?

Mahallenin alışıldık bina dokusu ve gündelik hayatına gökdelenlerin gölgesi ya da neonları vuruyor artık.

Bu soruların basit yanıtları yok. Gökdelenler karmaşık duygular uyandırıyor insanda, hem arzu hem de tedirginlik yaratıyorlar, ilgimizi çekiyorlar, tamamını görmek için kafamızı kaldırmamız gereken binaların yüksekliğini tahmin etmeye çalışırken ya da katlarını sayarken buluveriyoruz kendimizi zaman zaman. Çünkü gökdelen de bir yapıdan daha fazlası; geleceğin artık geldiğini ve yeni tarzlar getirdiğini anlatan bir simge. O kadar büyük ki kentte ve kentlideki etkisi de büyük oluyor.

İstanbul'da gökdelenler Levent, Maslak gibi yerlerin konusuydu yakın zamana kadar. Ama Yard. Doç. Dr. Süleyman Balyemez yeni bir sürece dikkat çekiyor ve kentin çeperlerinde de çok katlı yapıların sayısının giderek arttığını söylüyor. İstanbul Aydın Üniversitesi Şehir ve Bölge Planlama Ana Bilim Dalı Başkanı Balyemez şöyle devam ediyor: “Önceleri iş merkezi, otel gibi işlevlere sahip çok katlı yapılar, ilerleyen zamanda konut, alışveriş merkezi, iş merkezi gibi karma kullanımlı mekânlar olarak inşa edilmeğe başlandı. Özellikle Şişli, Fulya, Bomonti gibi

kent merkezindeki mevcut dokuda yapılan karma kullanımlı binalar, getirdikleri yoğunluk ve işlev çeşitliliğiyle fiziksel ve sosyal ayrılmaya yol açıyor. İstanbul'un gökdelenlerle ilişkisi yeni bir aşamaya giriyor...”

İstanbul'un büyüştüğündeki ve çok katlı yapıların dağılımındaki bu değişiklik daha önce görmediğimiz türden manzaralar, alışkanlıklar ve çarpıklıklar doğuruyor. Mahallenin alışıldık bina dokusu ve gündelik hayatına gökdelenlerin gölgesi ya da neonları vuruyor artık. Yoksa o bildik, sıcak mahalle yaşantımız tehdit altında mı? Evet, olabilir...

GÖZÜ YÜKSEKTE KENT

İstanbul çok katlı binalarla 1950'lerden sonra hızla büyüyüp serpilirken tanışmaya başladı. Harbiye Ordu Evi, Taksim Vakıflar Oteli, Oda-kule, The Marmara Oteli, Zincirlikuyu'daki Karayolları Binası bu dönemin öne çıkan örnekleri ve artık yeni bir çağa girdiğimizin habercileriydi. Ama kentin gökdelenlerle imtihanı gerçek anlamda 1980'lerde başladı. İstanbul gözünü artık daha yükseğe dikmişti.

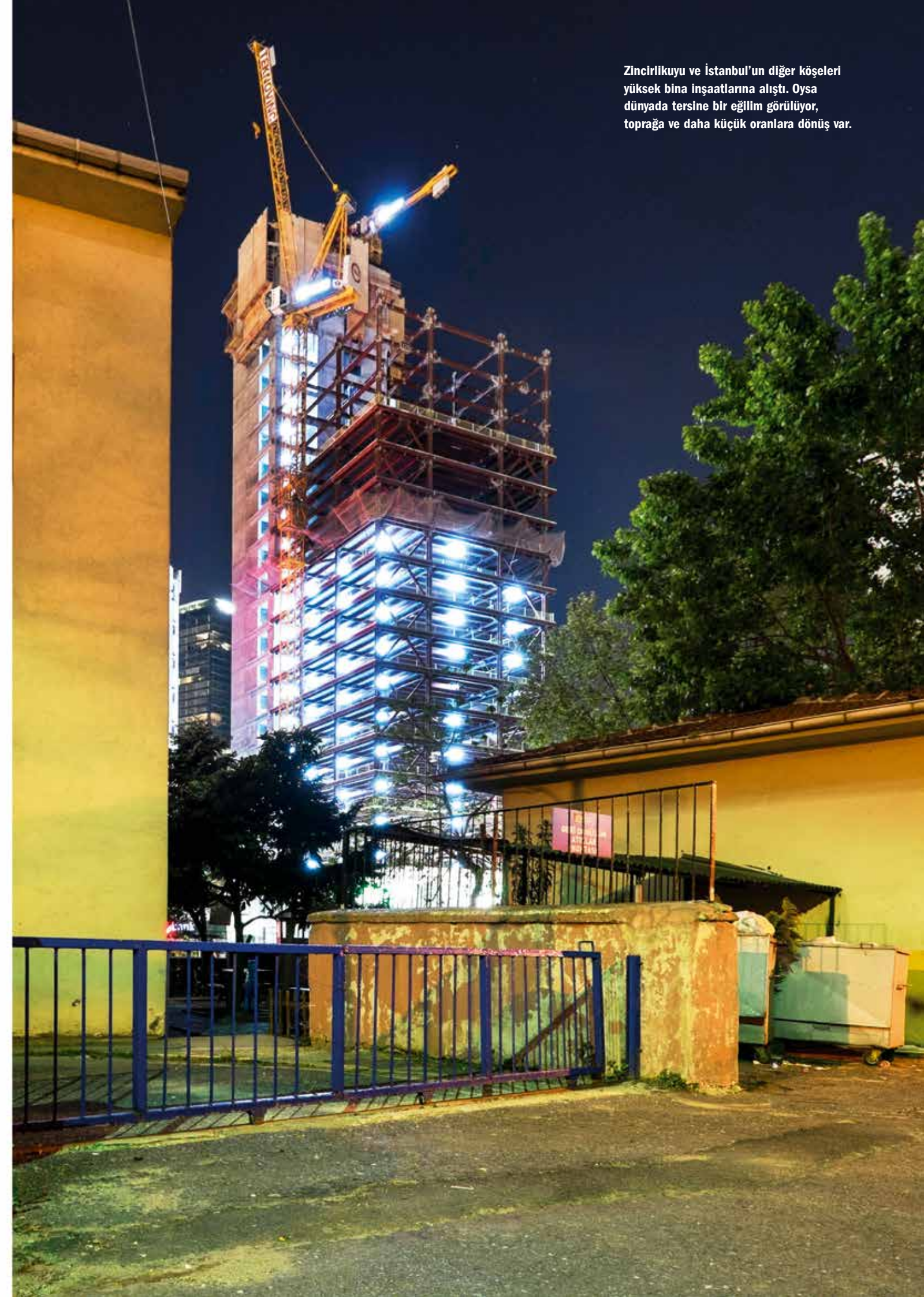
Her biri bir öncekinden daha yüksek olma iddiasıyla yükselen ve sayıları katlanarak artan gökdelenler önce Maslak-Zincirlikuyu arasındaki Büyükdere Caddesi aksında görülüyordu. Ardından Şişli Bomonti bölgesine sıçradılar. Günümüzde Kozyatağı, Ataşehir, Kavacık gibi semtler de gökdelenlerin yoğunlaştığı alanlar arasına eklenmiş durumda.

Balyemez, “Bununla birlikte kentin eski saçaklanma bölgelerindeki plansız yapılaşmayı düzene sokma çabaları neticesinde Ümraniye, Ataşehir, Kartal gibi bölgelerde de çok katlı konut blokları yükseldi” diyor. Bu durum İstanbul'un fiziksel dokusunda uyumsuzluk yaratıyor, sosyo-ekonomik düzeyler arasındaki uçurumu mekânsal boyuta yansıtıyor ve tezatları daha da görünür kılıyor. Balyemez bu yeni tip yapılaşmanın sosyal ayrılmaya ve kutuplaşmaya yol açtığı yönünde araştırmalar bulunduğunu hatırlatıyor. Peki ne yapmalı?

MAHALLE PARÇALANIRKEN

“Çok katlı yapılar günümüz metropollerinin bir gerçeği” diyor Süleyman Balyemez ve devam ediyor: “Ama özellikle İstanbul gibi binlerce yıllık tarihe ve kültürel birikime sahip, UNESCO Dünya Kültür Mirası Listesi'ndeki bir kentte yer seçimi kararları çok daha hassas. Çok katlı binaları,

Zincirlikuyu ve İstanbul'un diğer köşeleri yüksek bina inşaatlarına alıştı. Oysa dünyada tersine bir eğilim görülüyor, toprağa ve daha küçük oranlara dönüş var.





insanın yeryüzünde yarattığı en komplike eserler olan kentleri ve onların öznesi kentlileri saygıyla selamlayan öğeler olarak tasarlamak en doğrusu.” Peki bunu başarabiliyor muyuz, İstanbul’un durumunu bu açıdan nasıl okumalıyız? Yükseklerden bakınca sonuç çok da başarılı görünmüyor...

Çok katlı yapılar İstanbul’un dört bir yanında kendini gösteriyor. Yer seçimi doğru yapılmamış ve şehir planlama sanatının ilkeleri ihlal

edilmişse merkezdekiler sosyal altyapı ve yeşil alanların azalmasına yol açıyor; çeperlerdeki bir taraftan doğal eşiklerin ötesine geçerken, diğer taraftan kendi yoğunluğunu yaratarak ulaşım bağlantıları üzerindeki baskıyı artırıyor. Önemli bir etkileri de kentin iklimi üzerinde. Gökdelenler kentin rüzgâr koridorlarını etkiliyor, sıcaklık yayıyor, güneşin ısınıp çekip gece veriyor...

Mahalle aralarına sızan gökdelenlerin günlük yaşam üzerindeyse hesaplaması daha zor etkileri var. Yukarıda bahsi geçen çarpıklıklara ek olarak, aidiyetlik duygumuza etki ediyorlar. Dev cüsseleriyle sadece fiziki dokuda değil, bizzat hayat içinde de insan ölçeğini aşıyorlar. Başka bir sokak adabı, dil, alışveriş biçimi öneriyorlar, yüz yüze ilişkilerin kurulduğu ve insanların birbirini tanıdığı mahalleye kent merkezinin kalabalığını



taşıyorlar, sınırları belirsizleştiriyorlar. Artık şu soruyu sormanın zamanı geldi: Burası hâlâ bizim mahalle mi?

BEAT KUŞAĞI’NIN ULUMASI

Türkiye’de göstergebilimin öncü isimlerinden Tahsin Yücel’in eserlerinde kullandığı sembollerden birinin gökdelen olması boşuna değildi. Yakın zamanda kaybettiğimiz usta edebiyatçı, “Gökdelen” adlı romanında devasa bloklarla dolmuş geleceğin İstanbul’unu anlatıyordu. Yücel’in romanındaki çatışmalardan biri, Cihangir’deki son bahçeli evle onun yerine yapılmak istenen gökdelen arasında yaşanıyordu. Romanın, dünyanın çelişkilerini bu iki mimari kutup üzerinden anlatması konumuz açısından da çok ilgi çekicidir.

Amerikan edebiyatına damga vurmuş Beat Kuşağı’nın önemli isimlerinden Allen Ginsberg ise işi düpedüz hakarete vardırdı. Ginsberg, 1955’te yazdığı “Uluma” (Howl) adlı şiirinde, kapitalist endüstri toplumunda yaşamının sıkıntısını “Molok” metaforuyla anlatıyordu. Antik

Gökdelenlerin hızla türediği mahallelerden biri Kâğıthane’de yer alan Çeliktepe. Yeni ve gösterişli bina, yüksekliğiyle mahallenin mevcut dokusu üzerinde adeta hâkimiyet kuruyor (üstte ve solda).



Ortadoğu'nun kötü tanrılarından birinin adı olan Molok, Ginsberg'in şiirinde San Francisco'daki St. Francis Drake Oteli'yle kişileşmiş, Beat şairine bu esini dev binanın çirkin cephesi vermişti. Şiirden birkaç satır şöyledir: "Ne biçim çimentodan ve alüminyumdan bir sfenkstir ki o, kafataslarını delmiş, beyinlerini ve düş güçlerini kemirmişti. Molok! Yalnızlık! Çirkeflik! Çirkinlik... Molok! Robot apartmanlar, görünmeyen kenar mahalleler..."

Marshall Berman, "Kati Olan Her Şey Buharlaşıyor" kitabında insanoğlunun modernite deneyimini anlatırken, şehir planlamayı da ana başlıklar arasına katıyor ve mimarlıkla yaşam biçimleri arasındaki bağı daha akademik bir çerçeveye oturuyor. Berman, modernliğin insanoğluna kendini geliştirme yolunda önemli imkânlar sunduğunu kabul etmekle birlikte, yerel ve özgün olanın önemini altını çiziyordu; daha iyi bir geleceğin aslında burada yattığını söylüyordu. "Kütük benzeri, her yerde aynı olan, tüm çevrelerde eşit göze

çarpan, modüler cam kutulara" mesafeye yaklaşıyordu Berman ve mahallenin savunulması gerektiğini Manhattan Ekspres Yolu Projesi örneğiyle hatırlatıyordu. Eğer bu fikir 1960'larda gerçekleşseydi Manhattan'ın ortasından dev bir yol geçecek, otomobil ve hız kültürü kazanacaktı. Neyse ki bölge sakinleri projeye karşı çıktı, yayalar ve yavaşlar kazandı. New York'un en canlı, yaratıcı, heyecan verici mahallesi SoHo böylece kurtulmuş oldu. Peki bizim Cihangir'e ne olacak? Gökdelenler tek bir bahçeli ev kalana kadar ilerleyecek mi?

İNSAN ÖLÇEĞİNE DÖNÜŞ

Gökdelenler ve onların simgelediği gelecek bu kadar kötü olmak zorunda değil aslında. Bilim ve teknolojinin gelişmesi, örneğin asansörlerin hizmete girmesi, yüksek katlı yapıları mümkün kılmış ve bu gelişme heyecanla karşılanmıştı. Gökdelenler ilk olarak 1880'li yıllarda ABD'de boy gösterdi ve ardından dünyaya yayıldı. Sadece mimari değil,



toplumsal bir atılımdı bu ve beklentiler çok büyüktü. Ama günümüzde süreç, en azından konutlar açısından, tersine döndü diyebiliriz. Kentliler artık insan ölçeğinde, toprağa yakın, içinde sıcak ilişkiler kuracağı ve komşularını tanıyacağı binalarda yaşamak istiyor. Ne yazık ki İstanbul'sa tam tersi yönde ilerliyor gibi görünüyor.

Evet, yüksek yapılar arazinin ve enerjinin daha tasarruflu kullanılmasını sağlayabilir, insanların çeşitlenen ihtiyaçlarına yanıt verebilir, gerçek birer yapıt olarak kentlere katkıda bulunabilir. Yeter ki mimarlık ve şehir planlamaya kulak verilsin, kentlilerin ortak yararı gözetilsin, inşaatlara basit bir kâr ve prestij aracı olarak bakılmasın. Aslında çok basit bir ihtiyacımız var: İnsani şartlarda yaşamamızı sağlayacak mimari ve kentsel mekânlar. Buna bulacağımız yanıtlar hayata bakışımızı, doğaya öznenimizin seviyesini, güzellik anlayışımızı, bilimsel donanımımızı, gelecekte beklenenimizi, prestij ve güç kavramlarıyla ilişkimizi de dışa vuracak ●

