

### اراضى و املاك و تركومى

— سبق —

(۱) اراضى و عرسه از عشره نابع اولان بالجهار قيمت خمسى

اوزوندىن بيكده ۴

عشر و درميان اراضى ۱۰ •

(۲) مسكن قيمتى بگرمى بيك غروشه قدر ۵ •

قيمى بگرمى بيك غروشه متجاوز ۸ •

چنتنكگر دما همماينك اقامت مخصوص قهوقو قالمق

بگرمى بيك غروشه قدر بيكده ۵ •

• غروشه متجاوز ۸ •

• بولان پارچى خانقارى ۴ •

چنتنكگر له هر گىلنار ارضيسى داخله موكى آخور

و صياقلى و اسار بيكده ۴

شهر و قصبه و قريه لار دما همماينك خانقارى داخله

وقارشوستده بولان آخور و صياقلى بيكده ۵ •

(۳) عمار مسكندن فضله اولان خانقار صنعت و تجارت

مخصوص بنار على العموم اجاره و بريلان

محلل بيكده ۱۰

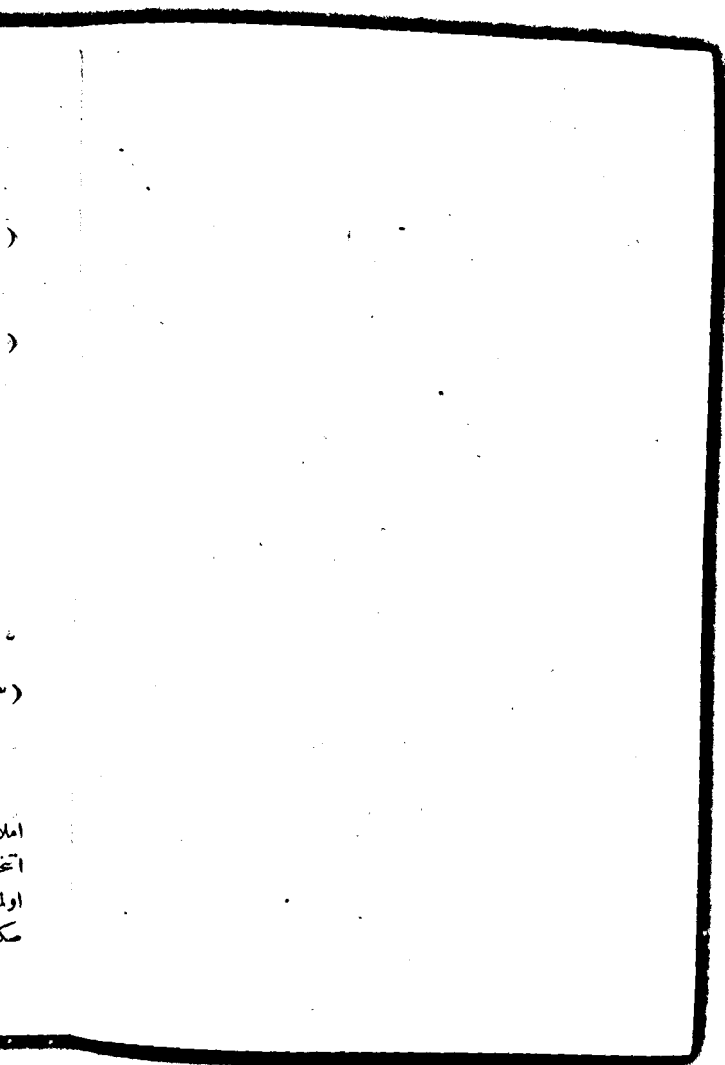
— اصول طرح و استيفاسى —

املاك و اراضينك قيمتى ايكيلى بلده و ايكيلى حكومت جايندىن

انتخاب اولان مدت طرحىن مرقبه تقدير اولتور [ داخل تحرير

اولدينى بالآخره تين ايدن املاك و اراضينك تاريخ تحريردن و اتدن

سكده اتنا اولتوش بنا ايله تاريخ التاسدن اعتباراً قيمت كوره



الی و دها زیاده قیون صاحبی  
زراعدن اولوبده زراعتك غیرى زمانرده احتیاج ضرور بیلرینك دفی  
ایجون سنده بر قاج دفمه آراه و حیوانلریله کومور و خطب نقل  
و فروخت ایدنلر .

— اصول طرح و تحصیل —

اراضی و املاک تقدیر قیمنلرینه مأمور هیأت مخنه به تجار و اصنافك  
منسوب اولدقلى سفردن ایکیشر مخن دها علاوه سیه تشکل  
ایده جك هیأت طرفدن هر شخص متمتع سنوی قزانجی تقدیر  
اولور .

تقاسط : برلی تجار و اصنافك تمتع و برکوسی مارت و ابلول ایلرنده  
و بیانیجیلرک تمتع و برکوسی دفمه تحصیل اولور .

— اعتراضات —

اعتراض استداسی اخبار رسمینك وقوسی تاریخندن اعتباراً اون بش  
کون طرفنده حکومت محلیه به وریلور و تدقیقات و برکوقنده جاری  
اولان صورت دائره سنده بدایه بلدی و استیفاً اداره مجلسلرنده  
اجرا اولور مجلس اداره نك قراری او سنه ایجون قطعیدر تعدیل  
تمتع استداسی دخی بو صورته اعطا و تدقیق اولور .

بدل عسکری

اهالی غیر مسلمه نفوس ذکورینك بلا استقامت برندن ۵۰ فروش  
اعتباریه و آئیده ایضاح ایدیلان اصول اوزره قضاجه جماعته ترتب  
ایده جك مقدار هر قاج فروش اولورسه جماعتك بدل عسکرینسی  
تشکیل ایدر .

مزا کم ویرکوسی سنوی ویرکویه یوزده بکرمی حسابله علاوه ایدیلرک  
سین متافده استیفا اولنور ]  
تقاسیط : نیشان جزیران ایلول تشرین ثانی غایه لریدر  
— اعتراضات —

اعتراض استدعاسی اخبارنامه نك تبلیغی تاریخندن اعتباراً اون بش  
کون نظر فنده حکومت محلیه ویریلور قیمت تخمه محلنده هیئت تخمه  
تدقیق ایندیریلور . تعدیلاً ویا ابقاءً تقدیر ایدیلرک قیمت بدایه  
بلدی و استینافاً اداره مجلسلرنده تدقیق و تصدیق اولنور . محسک  
قراری اوسنه ایچون قطمیدر . تعدیل قیمت استدعاری اوزرینه  
جزیران ایدرک تدقیقات دخی بو مرمر کرده در .

### تمتع ویرکوسی

— نسبی —

تجارت و صنعت و اصنافقله اشتغال ایدنلردن و معاش و اجرته  
آخرک خدمتمنده بولانلردن سنوی قزاندقاری ایچه نسبتده : یوزده ۵  
— مستأ اولانلر —

اون بش باشندن آشاغی اولان چوجوقلر  
دائمی صورته جفتجیلک باغچیلق باغچوانلق بالقچیلق آربجیلق ایدنلر  
حرر فوزه سی بشد برنلر  
رسم شهری ایله طاقه تذکره منه تابع اولان قابضی وکی طاقه لری  
تونون بایملری  
رسم ویرن مسکرات صاحبیلری  
اعشار و رسومات ملزم لری  
دیپلومه لی طیب و جراح لری و شهادت نامه لی دعوی وکیل لری

- اعتراضات -

مدعیان جدول لک تاریخ آمایق و اعلان شدن اعتباراً اون  
فدیه حکومت مجلیه و بریلور. اعتراض اولان بدلات  
بعده مجلس اداره جه تدقیق ایدیلور. مجلس اداره نك

بیان حزبان ابلول تشرین نانی غایه لیدر

ویرکوی شخصی

- نسبتی -

له ناحیه مرکزی اهالیسندن بولنان و قری اهالیسندن  
و قصبه لده و ناحیه مرکزی لنده ساکن اولان نجار،  
ناناف و ارباب تروت حاصلات سنویه لرینك اوج کیرنك  
کوره ویرکوی شخصی بی بر وجه آئی نادیه ایدرلر.

اوج کونلک حاصلات	ویرکوی شخصی
۱۹ غروشه قدر	۱۰ غروش
• ۲۹	• ۳۰
• ۳۹	• ۳۰۰
• ۱۰۰	• ۱۰۰
• ۱۹۹	• ۱۰۰
• ۲۹۹	• ۲۰۰
• ۱۰۰۰	• ۱۰۰۰
• ۱۹۹۹	• ۱۰۰۰
• ۲۹۹۹	• ۲۰۰۰
• ۳۰۰۰	• ۳۰۰۰
	غروش دن بو قاری

- اصول طرح و تمحیل -

ولایات و لوا و قضا مرکز لرندة متشکل قومیسون مخصوصندة محلات و قرا مختار و اختیار اغشالریک معاوتیله هر جائته عائد بدلات عسکریه بر وجه زیر تعیین اولنور :

کافه افراد ذکورک بلا استثنا هر بوندن الملی غروض اعتباریله جائته ترتب ایده جک مقدار حساب و حاصل یکون افراد مکلفیه ثروت و قدرتمری نسبتده توزیع ایده یلور .

اعراض است  
بش کون ظر  
قومیسونجه و  
قراری قصعید  
تقاسیط :

اون بش، باشندن آشاغی و عیش بش باشندن  
یوقای اولایر  
صفت روحانیسی بولنایر  
علیل و عمل مانده اولایر  
قرا

توزیعدن ممتنا اولانلر

شهر و قصه لر  
اولوبده شهر  
صنمکار ، اس  
حد وسطایت

توزیعامده مکلفین ۴ صنفه تقریق ایده یلورک اک اشاغی مرتبسی ۵۰ ضروش اولوق اوزره هر صنف ایچون آیریجه بر مقدار تعیین اولنور . بو صورتله صنوفه تقسیم اولان مکلفینک توزیع جدوللری قرا و محلا تعلق اولنور .

من ۲۰ الم  
۰ ۳۰ ۰

صنوف مذکورده فوقده بولان ارباب ثروته بشقهجه تبیین درجات ایله توزیع بدل ایده یلور .

۰ ۱۰۰ ۰  
۰ ۲۰۰ ۰  
۰ ۱۰۰۰ ۰  
۰ ۲۰۰۰ ۰  
۰ ۳۰۰۰ ۰

[ بدل عسکری دفترلرندن خارج برافله یی بالآخره تعیین ایدن قوسک تاریخ تولدلرندن اعتباراً قاج سنه تک بدلات عسکره لرلی تراکم ایتمکی حساب اوله رقی عائد اولدیقی قریه و محله تک توزیعامتین ایش اولان بدلات سنوبسه قومیسونجه علاوه اوله جفی کی هر شخص مکنوم ایچون بر سنه تک بدلی ده جزا اوله رقی بدل سنوی به ضمیمه تمحیل اولنور ]



— اعراضات —

اعراض استدعای اخبار و تبلیغ رسمینک و قوعندن اعتباراً اون  
بش کون طرفده حکومت علیه اعطا و مجلس اداره قضا حضورنده  
تدقیقات اجرا اولور مجلس اداره نک مقرراتی قطعدر .

اعشار

— نسبی —

عشر ایله ضمی اولان یوزده یارم و معارف و منافع حصه اغانه لری و  
تجهیزات ترتیبی داخل اوله رق محصولک یوزده اون ایکی یعنی یعنی  
سکرده بری حسابله آنور .

[ حطب کوموردن و صلآموره پایله میان و تازه لکی کجدکدن  
سکره ایشه یارامیان سزه لرله محصولاتدن و آبری قوانه وضع اولنان  
آری و اوغلرینک ایلك سه حاصلاتدن عشر آلتماز ]

— اصول طرح و تحصیل —

بجیلوب دمت ایدلمسی معناد اولان حیوانات ، مصر ، باموق ، افیون ،  
خشخاش ، زیتون محصولاتک اعشاری هیناً و بال و اوزوم و متوع  
میوله و سزه لر اعشاری اصول و تمامی دائره سنده بدلاً استحصال  
اولنور

بجیلان اونک عشری قبه اوزردن بدلاً و اووشیله مدینی حالد  
هیناً آنور

بدلاً تحصیل اولنه حق اعشار ایچون حاصله فیات تقدیری قضا  
ولوالده مجالس اداره به و ولایات سرکرلرند بلدیہ مجلسرینه محول  
اولوب تقدیر ایدیلان فیات قری اختیار مجلسرینه و ملتزمه تبلیغ  
اولنور

چفتك اسمحای چفتك كرىنك قیمت مخه سه كوره بروجه آتی تأدیة ایدرلر

۱۰۰۰	لیراه قدر	۵۰	غروش
۱۰۰۰ الی ۲۰۰۰	•	۱۰۰	•
۲۰۰۰ • ۴۰۰۰	•	۲۰۰	•
۴۰۰۰ • ۶۰۰۰	•	۴۰۰	•
۶۰۰۰	لیرادن یوقاری	۶۰۰	

مأمورین دولت معاشلرینك توقیفات و اعاناتی بهدا تزیل اوج كونلكو  
تأدیة ایدرلر.

ویركوی شخصی بكرمی باشندن تمش یاشنه قدر تحصیل اولنور  
— ویركوی شخصیدن مستتا اولنور —

- ۱ زراعتله تأمین معیشت ایلیانلر
- ۲ مبانی مقدسه و جوامع شریفه انمه و خطبا و خدمه سی و نكا  
یوست نشینلری
- ۳ بالفعل مدرسلك ایدنلر ایله مدرسه نشین اولان طلبة علوم
- ۴ مكاتب عالیه طلبه سی
- ۵ محله اماملرله بیاس و راهبلی و بالفعل حاورالرده خدمتی اولان  
خاخاملر
- ۶ مفلوج و اعمی و كاروكسبه مقتدر اوله میه جق درجه ده معلول اولان
- ۷ ملازم نانی مادوننده بوتان ضابطان ایله باش چاوشه قدر افر  
نظامیه شاهانه
- ۸ سلاح اتنده بوتان افراد ردیفه ایله زاندارمه لر

— صورت طرح و تحصیل —  
ویركوی شخصی بلدیة مجلسلری معرفتیه طرح اولنور  
سه نك برنجی اوج آتی طرفنده دفعه تحصیل اولنور

قدیمی وجه ایله در [ بر یاشندن اشاعی قوزی و اوغلاقلر م. متتادو

— اصول طرح و تحصیل —

مارت ابتدا سنده مأمورلری معرفتیله بولندقلری محالرده تعداد ایدیلهرک  
تذکره لری اصحابنه و یا چوبانلره ویریلور بعده یوقلمه ایدیلور .  
یوقلمه اثناسنده تعداد اولدن فضله ظهور ایدر ایسه ایکی قات رسم  
آلتور

سنه ابتدا سندن اعتبار آنه ایت حزرانک اون بئنه قدر کاملاً تحصیل اولتور

### جنوار

— نسبتی —

جنوارک بهر رأسندن ۱۰ غروش آنور  
اوج ایلغه قدر اولان یاورولر مستتادر ۳ ایلقدن ۶ ایلغه قدر ۵  
غروش اتی ایلقدن ۱ یاشنه قدر ۷ بچق غروش بر یاشنی طولدیرانلردن  
اونر غروش التور

— صورت طرح و تحصیل —

ایلول ابتدا سنده اغنام تعدادنده کی اصول وجهله تعداد و تشرین تانی  
نهایتیه قدر تحصیل اولتور

### حیوانات اهلیه

— نسبتی —

بارکیر ، استر ، مانده ، اوکوز ، دوه دن ۱۰ غروش  
سرکبدن ۳

مستتا اولانلر }  
زراعتده مستعمل حیواناتک بر چفتی  
بانچهلرده صو چرخنی جویرن بر عدد حیوان  
ایکی یاشنه قدر اولان حیوانات اهلیه

بر کوی اها ایسی محصولاتنک حاضر اولدیفنی ملتزمه خبر ویرد کلرندن.  
اعتباراً اوچ کونه قدر ملتزم عشره باشلامدیفنی حالده هیأت اختیاریه  
ظرفدن عشری اجرا ایتدیر یله بیلیر

حبوبات اعشارینی دمت اوزرندن ویرمک ایتمه میان زراع محصولی  
خرمن ایتدکن صکره عشری دانه اوله رق ویره بیایر و بونک ایچون  
محصولاتی عمومی خرمن محله نقل ایدر فقط خانه سنه نقل ایده من  
مانزه زراع ا— ایسنی و محصولانک جنس و مقداری میین قریه  
اختیار مجاسدن مصدق بر عشری دفتری طوته قدر

زراع محصولات عشریه بی قریه ناک انبارینه قدر مجاناً نقله مجبوردر لر  
روز قاسمه قدر اک یقین بولنان و فقط بر ساعتدن زیاده مسافه سی  
اولان قصبه و یا اسکله یه قدر دخی مجاس ا— ااره دن تقدیر اولنه حق  
اجرت مقابلنده نقل ایتمکه مکلفدر

— اعتراضات —

بدلاً عشر اوله حق محصولاته تقدیر اولنان فیثات حقدنه کی اعتراض  
استدعاسی تاریخ تبلیغدن اعتباراً اون کون ظرفنده حکومت محلیه یه  
اعطا و استدعانک بر صورتی ربط اولور  
حکومت محلیه استدعانک مربوط اولان صورتی اوچ کون ظرفنده  
دیگر طرفه یعنی (مانزم ویرمش ایسه کویلی یه کویلی ویرمش ایسه  
ملتزمه) تبلیغ ایدر و آنکده ویره جکی جواب و استدعا ایله فیثات  
مضبطه سی بر اشدیر یلرک قضادن متصرفلغه و متصرفلقدن مقام ولایت  
ارسال اولور لوا و یا ولایحه استینافاً ویریله جک قرار قطعیدر

اغنام

— نسبی —

قیون و کچلرک بهر راسندن بش بحق غروشددر ] بعض محللرده

۱	غروش	۲
۲	•	۴
۴	•	۸
۵	•	۱۰
۱۰	•	۱۰۰

و دهها زیاده

**بول**

، پاره‌لق تمغا پولی و برغروشلق حجاز اطانه  
ق بدلاتی مکلفیندن تحصیل اولتور اعشار  
بار تعداد و یوقلمه تذکره‌لری برغروشلق  
مرتب اولوب اشبو اوراق آمانی دخی

تذکره‌لرینک بر دفعه‌لق تسلیمانه بکری  
یریلوب بدلی صاحبندن آلتور  
یا اندن دون اولان و برکو و سائر تکالیف  
ایشدیرلوق لازم کلز

**بق بدلات تقدیه‌سی**

نه قدر بهر نفوس ذکور طریق انشا آتنده  
باخود سلانیک ولایتده ۱۶ و مناستر و  
غروش تقدأ ورمکه مجبورد  
، پاپاس ، کشیش ، فقرا ، صلولین .  
بول طرح و تحصیل —  
س اداره قضا سنه‌نک حلوتندن مقدم عمله

- اصول طرح و تحصیل -

مارت ابتداسنده اغنام مثلثو تعداد و یوقلمه ایدیلور ایکی باشی اکیمال ایتامش اولان طای و سائر حیوانات اهلیه یاورولری تعداد مأمورلریله تعداد ایشنده بولندیریلان هیئات اختیاریه اعضاسی و قریه نك امام و باباسی قراریه استنا اولور کرک اسحاب حیواناتک یو باده کی ادعاسی و کرک مذکور هیئتک عدم اتفاق اوزرینه اختلاف واقع حکومت محلیه نك انتخاب و حواله ایده جکی اهل خیره و ساطتیه فصل اولنور

حیوانات اهلیه رسومی اغستوس نهایته قدر تحصیل اولنور یوقلمه اتناسنده تعداد اولدن فضلہ ظهور ایدر ایسه رسک نصفی نسبتده جزا علاوه تحصیل اولنور

تجهيزات عسکریه

- نسبی -

حیوانات اهلیه و جنوار رسومی و یرکوی شخصی مستنا اوله رق و یرکو ، تمنع ، بدل عسکری ، اعشار ، اغنام ، اورمان و معادن و رسوم متنوعه اوزرینه اشبو و یرکولره رسومک یوزده التیبسی نسبتده علاوه و اخذ اولنور

اعشار نامیله آلتان سکرده بر میاننده تجهيزات رسی دخی داخلدر

ویرکو تذکره لری

- نسبی -

اراضی و املاک ، تمنع و یرکولریله بدل عسکری و یرکوی شخصی ایچون تنظیم و اسحابنه اعطا قله جتی تذکره لر بر وجه آتی تذکره اعانه تابعدر .

قیمت غر  
.....  
من ۲۰۰۰۰ الی ۴۰۰۰۰  
.....  
.....  
.....  
.....  
.....  
.....  
.....

ویرکو تذکره سته یرکرم  
علم و خبری یا بشد یریلر  
یوسله لری و اغنام و جنو  
حجاز تیمور یولی ورقه سیله  
اسحابندن اخذ اولنور  
اعشار و اغنام و جنوار  
پارملق تمنا بولی ده یا بشد  
فقط اصلی بش غروش  
امیریه مقبوضلرینه یولی  
طرا  
یرکمی یا بشدن آلتش یا بش  
درت کون چالشمفه و  
قوصوه و لایتلرنده ۱۲  
مستنا اولانلر : امام  
.....  
ناضه قومیسونی و یا مجا  
مکلفه دفترینی تنظیم ایدر

ایده جکری مختار

بسته اون ایکی ساعتدن  
ولور ایضای مکلفیت  
ندسی طرفدن مختوم  
تذکره نیک بر نسخه سی  
ر مختار بو تذکره لوله  
تسلیم ایدر  
تقدماً ایضا اولتمق لازمدر  
نور .

تقدیمی تحصیلدارلی  
بسته مطبوع مقبوض علم  
ولان اغشاردن تحصیلات  
تخصیص صورتیه اداره  
مانت مأمورلیله تخصیص  
علم و خبرلی اعطا

هائیکلری بدنا هائیکلری تقداً ایفای مکلفیت طرفندن تحقیق اولنور  
بدنا ایفای مکلفیت ایده جک اولانلر اقامتگاهلر اوزاق اولماق شرطیه موقع عملیاته سوق ایتدکن صکره یدلرینه تمهد و یا نافه مها برده « ایفای خدمت تذکره سی » ویریلور بو بدلات تقدیه بی تحصیل ایدن مختاره اعطا اولور تقداً تحصیل ایتدکلری مبالغی زراعت یا قهسته بدلات اغستوس غایه سندن مقدم یا بدنا و یا اولمدینی تقدیره جزاء ایکی کون علاوه او

### اخطار

کوک اموال عمومی و کورک طریق بدلات اهلیدن تحصیل ایتدکلری مبالغه مقابل مکلف و خبری اعطاسنه مجبور اولدقلری کی التزام او وقوع بولدیجه ملتزم طرفندن و امانه و اولنان محللر اعشاری تحصیلاتنه مقابل دخا تحصیلدارلری طرفندن کذلک مطبوع مقبوضه ایدیله چکدر .



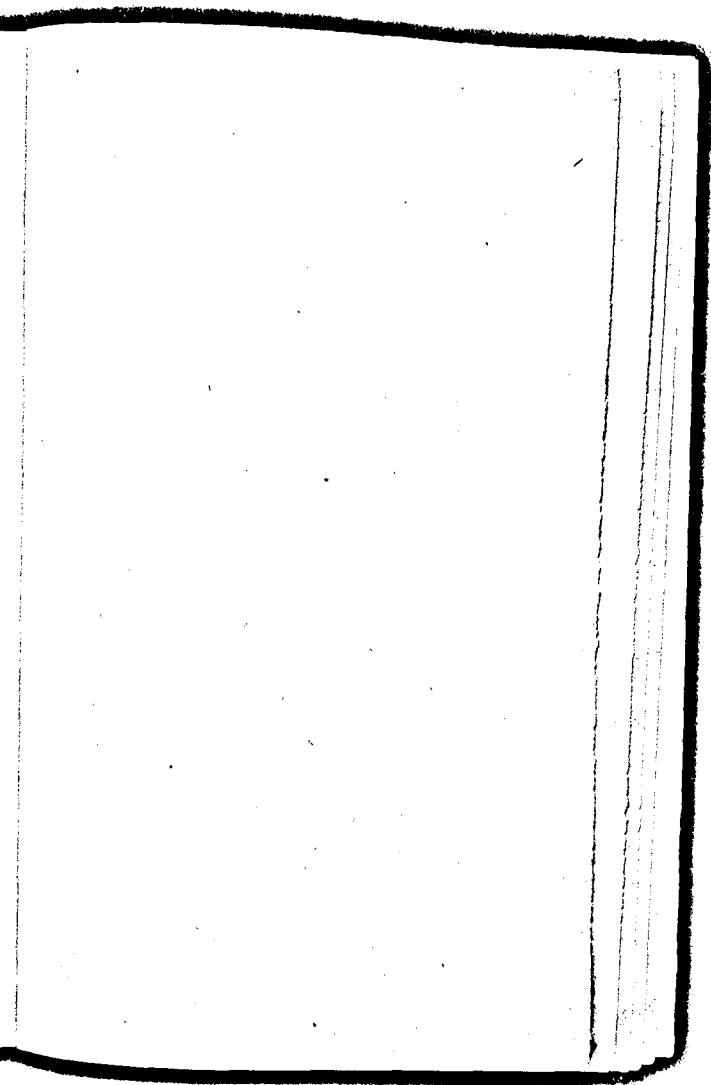
работата дава имъ се по единъ билетъ напечатенъ отъ пиджинера или предприемача съ което се доказва че си е свършилъ работата.—И единъ екземпляръ се дава на мухтаритъ, който събиратъ паричната частъ на пѣтната повинность.

Мухтаритъ слѣдъ като събиратъ парите съ тия листове сумитъ внасятъ въ земеделческата банка.

Пѣтната повинность се плаща било въ пари било въ натура, прѣди края на мѣсець Августъ. Въ противенъ случай се прибавя за 2 дневната частъ като глоба.

#### ЗАБѢЛЖКА

Било за общия данѣкъ или за пѣтната повинность таксидаритъ сж длъжни да издаватъ за това по една напечатена квитанция на данкоплатеца. Също и мюлтезимитъ (прикопувачитъ) на десетъка (ашара); ония села, които останатъ непродадени и правителството само събира десетъка, и на ония села, въ които е прѣдвидено за (5) години да плащатъ въ пари т. е. (тахмисъ) правителственитъ чиновници, назначени, за тая цѣль и таксидаритъ сж длъжни да даватъ тоже напечатени квитанции на данкоплатцитъ.



нието на чиновниците възпачени за тая цѣль и старейшитѣ на селото, имама или попа.

Претевцията която ще изяви стопанина на добитъка или недоразуменията който ще се яватъ мѣжду горната комисиия тогава мѣстната власть прѣтираща дѣлото на една друга експертна комисиия, избрана отъ мѣстната власть. Данѣкъ отъ всички домашенъ добитъкъ се събира до края на мѣсець Августъ.

При провѣрката ако се окаже повече добитъкъ отъ колкото при преброяването, тогава се плаща още половината отъ цѣлата сума която трѣбваше да плати за окривания добитъкъ.

---

### ЗА ПРИПАСИ И МУНИЦИИ

(Теджхизати аскерие)

*Размери.*

Като се исклячи дапъка отъ домашния добитъкъ, свиние и личенъ данѣкъ, а отъ останалитѣ вергий, теметю, воененъ данѣкъ, десетъкъ беглигъ, горско право, право отъ мишитѣ и други данъци, като се вземе прѣдвидъ цѣлата сума на горнитѣ дапъци ще се взима, шестъ въ сто. Отъ вземаното 1 отъ 8 отъ десетъка влиза и правото за припаси и муниципий.

---

### ДАНЪЧНИ ЛИСТОВЕ

(Верги тескерелери.)

*Размери.*

Отъ данъка за яеми, и згради, теметю, воененъ данѣкъ, личенъ данѣкъ, споредъ полуизложения начинъ се взима право или такса за данъчнитѣ листове.

Отъ 20,000	гр.	1	гр.	
„ 20,000	до 40,000	гр.	2	„

„ 40,000	„ 80,000	„	4	„
„ 80,000	„ 100,000	„	5	„
„ 100,000	на горѣ	„	10	„

### ГЕРБОВО ПРАВО

(Пуль)

На данъчния листъ се залепи 20 пари гербова марка (пуль) и единъ илмхаберъ, отъ единъ грошъ, за помощъ на (Хеджаската линия т. е железница.) Тия пари се взиматъ отъ данъкоплатците.

На напечатанитѣ листове които се даватъ за беглика при преброяването и проверката и ония за данъците се плаща по 1 гр. Което се счита като помощъ за Хеджаската железно пѣтна линия; на листоветѣ за десетъка, бегликъ и свинѣе, за първитѣ вносове се залепва по една гербова марка отъ 20 пари и се взима отъ данъкоплатеца.

### ПЪТНА ПОВИННОСТЪ.

(Иолъ параси.)

Всички отъ 20 до 60 годишна възраст сѣ длъжни да работатъ по пѣтищата по 4 дена или жителитѣ на Солунски вилаетъ, да плащатъ 16 гр. а Битолски и Косовски вилаети по 12 гр.

Исключватъ се отъ това имами, попове, калугери, циромаси и недъгави.

Постоянната комисия (наѣна комусиони) или околийски идаре меджлиси, прѣди настъпването на годината приготвяватъ списъкъ на работниците отъ тия които ще работатъ въ натура и кой ще плататъ пари мухтаритѣ съобщаватъ. Ония които работатъ въ натура се пращатъ не по далечъ отъ 12 часа отъ мѣстата имъ, и слѣдъ като си свършатъ

на разстояние по вече отъ единъ часъ, и за прѣвозъ ще се плаща колкото се предвиди отъ ударе мед-жлси.

#### Жалба за неправедно облагане.

Заявленията който ще бждатъ подадени относително произведеніята за който се взима въ пари, трѣбва най късно въ десетъ дни да се даватъ на мѣстнитѣ власти.—Къмъ заявленията се прибавя една копия отъ сѣция оригиналъ; а мѣстнитѣ власти прѣпращатъ въ три дни срокъ копията до мюлтесима, ако заявлението е подадено отъ селянина, ако пъкъ е отъ мюлтесима копията се праща до селянина или до лицето до което се однаси заявлението по сѣния редъ. Отговора на такива заявления заедно съ оригинала, и оцѣнителния листъ се пращатъ отъ казитѣ до санджакитѣ, отъ тамъ до вилаетския центръ. Апелативнитѣ рѣшения който ще бждатъ издадени отъ санджакитѣ, или вилаетскитѣ цѣнтрове се считатъ за окончателни.

#### АГНАМЪ (бегликъ)

##### Размери.

Отъ всѣка овца, или коза се взима  $5 \frac{1}{2}$  гр. а въ вѣткой мѣста се взима по старому.

Исключватъ се агнета, и ярета помалки отъ една година.

##### Начинъ за облагане и събиране.

Въ началото на мѣсецъ Мартъ чиновници (бегликчай) броятъ овците или козитѣ тамъ дето ги намератъ и даватъ прѣдназначение за тая цѣль листъ (бегликъ тескереси) на овчаритѣ или на стопанитѣ. Провер-

ката се прави под повече отъ колкото ъка се взима двой вата до 15 Юний,

Отъ всѣка свиня тримѣсечни прасета свинчета се взима дна  $7 \frac{1}{2}$  гр. А отъ се взима 10 гр.

##### Начинъ и:

Свинетѣ се броятъ и до края на

#### ДОМА

Отъ конь, муле, б на добитѣкъ.—А отъ прави за единъ чя и въ градинитѣ едъ долапа, и онна домъ години.

##### Начинъ за

Въ началото на Мѣ, и после се правъ вършили 2 години, палитѣ домашни доб

ъръ. Ако при проверката се окаже, че сж броеви по рано, то за излишна такса. Отъ началото на година всичко се събира.

### СВИНИ

#### *Размери.*

се взима 10 гр. изключватъ се а, а отъ тримѣсеци до 6 мѣсечни. 5 гр. Отъ 6 мѣсечни до една година който сж на пълна възраст.

а облагане и събиране.

ь по съпия начинъ както и ов-  
Ноемврий всичко се събира.

### ЦЕНЪ ДОВИТЪКЪ.

#### *Размери.*

иволъ, волъ, кампа, по 10 гр.  
ъ магаре 3 гр. Исклучение се  
тъ добитъкъ който се вирѣга ;  
ю добиче което въртя и тѣгли  
иши добичета който сж до 2.

облагане и събиране.

артъ се преброяватъ както овци-  
и проверката. Ждребци не на-  
сжщо и другитѣ малки, на оста-  
итъкъ се изключватъ съ рѣше-

плататъ спорѣдъ опредѣлената стойность на  
цитѣ, по слѣдующи начинъ :

до 1000 лири			
отъ 1000 "	до 2000 л.		5
" 2000 "	" " 4000 "		10
" 4000 "	" " 6000 "		20
" 6000 "	на горѣ		40

Държавнитѣ чиновници слѣдъ като се из  
одържкитѣ отъ плата имъ годишна заплата, се  
отъ останалата три дневна заплата. Личенъ  
се взима отъ 20 годишна възраст до 70. Зе  
цитѣ отъ този личенъ данѣкъ се исклучватъ.

#### Начинъ за облагане и събиране.

Личенъ данѣкъ се опрѣдеа отъ беледие ме  
и този данѣкъ се събира въ първото тримѣсе  
годината и веднага.

#### Жалби за неправедно облагане.

Жалбитѣ който ще се подаватъ по това, се  
въ мѣстнитѣ власти пай късно слѣдъ 15 де  
съобщението. — Жалбитѣ се прѣглеждатъ отъ  
медиси и рѣшенията сж окончателни.

### ДЕСЕТЪКЪ.

#### Размери.

За десетѣкъ се взима слѣдъ като се приба  
половинъ на сто, и правото за просвещение  
арифъ) и правото на земеделческата банка (и  
и право за военни принаси (теджхизатъ) се  
12 1/2 на сто т. е 1 на 8.

(Отъ дърва, въглища, зеленчукъ, и разни п  
деня който служатъ за нуждитѣ само кога  
пресни и зелени, — отъ който не може да се

саламура ;—а също и отъ пчелитѣ, (рояцитѣ) които се поставятъ въ праздни и отделни кошерини, десетѣкъ се не взима.

Начинъ за облагане и събиране.

Десетѣкъ отъ всички зървени произведения който се поженватъ (съ сърпѣ, коса) и се вързватъ на снопове, кукурузѣ, памукъ, афионъ, семето отъ афиона, маслини, се взима десетѣкъ въ натура.

Отъ медъ, грозде и отъ разни овощия и зеленчуци се взима по обичая въ пари. А за косеното сено, се плаща също въ пари но, въ случай на разногласие се взима въ натура. Произведенията които се плащатъ въ пари, въ окръжията, и околияте, определятъ стойността меджлиси пдарета, а въ центроветѣ на вилаетитѣ беледие меджлиси.—А резултата се съобщава въ селата на ихтияръ меджлиси, и на мюлтезимитѣ. Мюлтезима е длъженъ щомъ му се съобщи че произведението е готово да се яви продължение на три дни и започне да дели десетѣка, ако въ речения срокъ се не яви тогава ихтияръ меджлиси престаива къмъ деление. Ония земледѣлци който не искатъ да даватъ десетѣка въ снопове, могатъ да ги вършатъ или очукатъ и прѣдадѣтъ въ зърно ;—но, въ такъвъ случай снопитѣ се вършатъ въ общото гумно а не въ частно. Мюлтезима има тефтеръ, които обѣзателно трѣбва да е потвърденъ отъ ихтияръ меджлиси, който тефтеръ съдържа имената на производителитѣ количеството и родѣтъ на произведенията, мюлтезима дава расписка на производителитѣ за десетѣка които взима. Производителитѣ сж длъжни да носятъ храната безъ платно въ селския хамбаръ. Слѣдъ това производителитѣ сж длъжни най късно до Димитровъ-денъ да однесатъ храната до въ най блиското пристанище или градъ който сж

чишли-  
50 гр.  
30 " "  
30 " "  
30 " "  
30 " "  
звдатъ  
е взима  
данѣкъ  
мледел-  
  
жглиси,  
че отъ  
  
даватъ  
и отъ  
идаре  
  
ви (1/2)  
то (ме-  
менаси)  
взима  
  
произве-  
ито сж  
прави



## ВОЕНЕНЪ ДАНЪКЪ.

(бедали аснери.)

Отъ всички християни отъ мъжки полъ безъ исключение се взима по 50 гр. на година :—по слѣдуюци начинъ : въ всѣка околия (каза) сумата за воененъ данъкъ която ще бѣде определена съразмерно съ населението съставлява военния данъкъ на тая община.

### Начинъ за разхвърляние и събиране.

Въ всѣки вилаетски, окръженъ и околийски центровѣ се съставя по една комисия която съ помощта на мухтаритѣ отъ махалитѣ и селата, и старейшитѣ разхвърлятъ съразмерно на всека община послѣдуюци начинъ :

За всѣкой мъжъ безъ исключение се смѣта по 50 гр. която сума се расхвърля споредъ богатството и състоянието му.

Исключаватъ се слѣдующитѣ :

Дѣца отъ 15 години на доле, и отъ 75 г. мъже на горѣ ;

Духовнитѣ лица ;

Недѣлнитѣ и не способнитѣ за работа ; сиромаси.

Данъцитѣ се разделятъ на 4 категории ; най малката сума е 50 гр. а за другитѣ категории се опрѣделятъ отделни суми.—И за всички категории колкото е предвидено ще се обяви съ особенъ обдененъ по селата и махалитѣ листъ.

А богатитѣ който стоятъ надъ горнитѣ четири категории може да се опрѣдѣли други категории и този начинъ да имъ се наложи данъкъ както намѣратъ за умѣстно. (А оня който се окрие и не се впише въ регисвара за воененъ данъкъ и подиръ се окаже че дѣйствиелно той не фигурира въ никакви списъци за облагане съ военспъ данъкъ, тогава той ще плаща данъкъ считанъ отъ рождението си до на-

вършаната му до тог  
чай прибраната сума  
при оная която комис  
Освѣтъ това отъ всѣ  
глоба една годишенъ в

Жалба за н

Жалбитѣ се даватъ н  
15 дни слѣдъ обявява  
митѣ за който се опла  
отъ комисията, и поди  
нията на идаре междл  
Вносоеветѣ (такситѣ)  
Септември и Ноември

ЛИЧЕ

Търговцитѣ, занятчи  
въ градоветѣ и цѣнтр  
яни който живѣятъ на  
занятие плащатъ една  
година по слѣдуюци

Три дневна печалба

	до 19 г
отъ 20 гр.	" 29
" 30 "	" 39
до 100 "	се смѣт
отъ 100 гр.	до 199
" 200 "	" 299
до 1000 "	се смѣт
отъ 1000 "	до 1999
" 2000 "	" 2999
" 3000 "	нагорѣ
Стопанитѣ на чифлик	

ява възраст; въ такъв слу-  
се прибавя като допълнителна  
ияга е прѣдвидела за общината.  
ки окривателъ се взима като  
осененъ данъкъ.

еправедно облагане.

на мѣстнитѣ власти най късно  
нието и облепванието. За су-  
акватъ първо се преглеждатъ  
гръ въ идаре меджлиси. Рѣше-  
иси сж вкончателни.  
на края на Априлъ, Юний;  
ий.

## НЪ ДАНЪКЪ

*Размери.*

ѣтъ и еснафитѣ който живѣятъ  
овегѣ на нахийте, в ония сел-  
о сжщитѣ мѣста и на същите  
тридневна печалба отъ цѣлата  
начинъ :

	личенъ данъкъ
р.	10 гр.
"	20 "
"	30 "
а по този размеръ.	
"	100 "
"	200 "
а по този размеръ.	
"	1000 "
"	2000 "
"	3000 "

и — т. е. (чиѣлякъ сайбийгѣ)

телството. (Ония земи, и згради които при отпуснати и подиръ това се окаже че същес и не фигуриратъ въ списъка, тогава се прврѣмето и датата отъ построяването имъ, ико изминало врѣме до узнаването имъ се сь данъкъ, споредъ стойността имъ : — а за щанието на тая сума ще се събира по слѣ рѣдъ т. е нѣма да се взима сумата на цѣло нага, а ще се разхвърля съразмерно върху му данъкъ и ще се взима по 20 на сто до телното исплащанне на дължимата сума.)

Впосовѣтъ (таксититѣ) на края на Априлъ, Септемврий и Ноемврий.

#### Жалба за несправедно облаганне.

Жалбитѣ който ще се подаватъ отъ тажитѣ не добре оцененне се даватъ до мѣстнитѣ 15 дена най късно отъ съобщението му, т. получаването така нареченото ихборнаме ; — мата, за която се ошляква се възлага на една рителна комисия, да раследи на мѣстото. — ната сума дали ще се отмени или ще бжде по старому 1-во се преглежда и се потвържда „беледие меджлиси“ и второ апелативно „иджлиси“. Рѣшеннята на меджлиса сж окончат тая година. — И молбитѣ който се даватъ за ление на стойността се третиратъ по тозъ

#### ДАНЪКЪ ЗА ТЕМЕТЮ.

##### *Размери*

Ония който се занимаватъ съ търговия, и еснавъкъ, и ония който служатъ било съ заплатата или друго, съразмерно съ годишната печалба, плащатъ 5 на сто ; а лицата който

ключватъ отъ това сж дѣтата по малки отъ 15 години, ония които се занимаватъ постоянно съ земледелие, лозарство, градинарство, рибарство и ицеларство и бубарство. — И ония морици кайкчий които плащатъ мѣсечно даждие за мореплаванieto.

Тютюнопродавциътъ.

Ония които продаватъ пития и плащатъ данъкъ по това.

Мюлтезимитѣ на десетька и други приходи.

Онии дскари, фелдшери и адвокати които иматъ дипломъ.

Скотоводцитѣ които иматъ 50 вля повече овци.

Ония земеделци които намиратъ проздно врѣме на пѣколко нхтя въ годината и носятъ въглища (кюмуръ) и дърва, за продаване съ кола и добитѣкъ.

## НАЧИНЪ НА ОБЛАГАННЕ

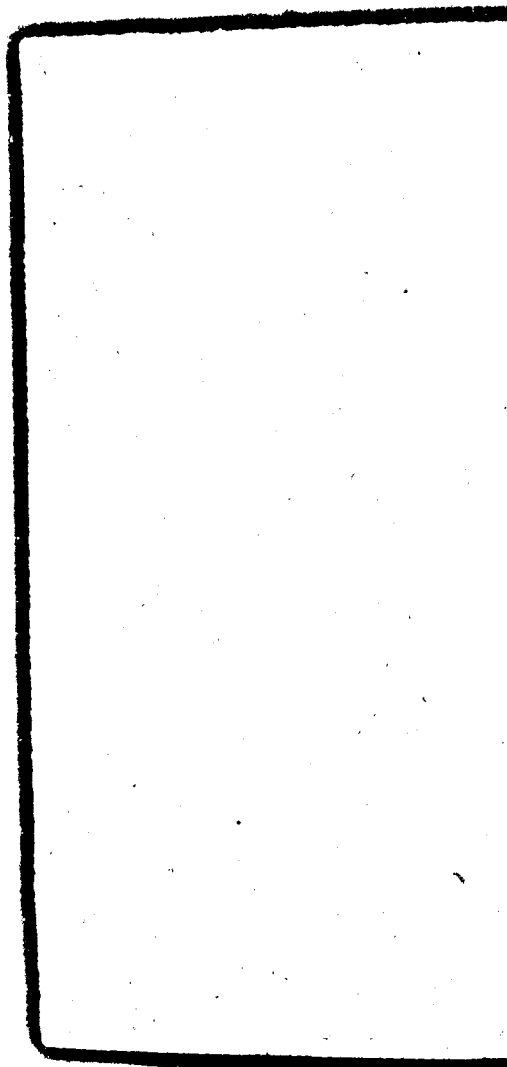
и събиране.

Опан комисия която оцѣнява земитѣ и вградитѣ, когато оцѣнява годишната печалба на еснава, вливатъ и по двама въ тая комисия отъ всѣки еснавъ и по тозъ начинъ се присмета годишната печалба на всеки еснавъ данъкоплатецъ.

Вносветѣ (таксити) на мѣстнитѣ търговци, еснаси, данъка на теметю, се събира прѣзъ Мартъ, и Септемврий, а на чужденцитѣ веднага.

Жалба за неправедно облаганне.

Жалбитѣ които ще се подаватъ трѣбва най късно 15 дни слѣдъ съобщението. — И тия жалби ще бждатъ прегледани както за данъцитѣ, първо въ беледие меджлиси, и апелативно въ идаре меджлиси; — рѣшенията на идаре меджлиси сж окончателни за тая година. — И молбитѣ за намаление на теметюто се третираатъ по горния редъ.



## ДАНЪЧНА СИСТЕМА

### За земи и згради

#### *Размери.*

- 1 Ония земи, празни мѣста така наречени (арси) които служатъ за сазидание на къщи, и разни други, згради, така също и градинитѣ дето подлизатъ на облагане върху оирѣделената имъ стойность плащатъ на 1000 гр. 4 гр.  
а ония който не подлежи на облагане на 1000 „ 10 гр.
- 2 Къща жилище който се оцѣнятъ до 20,000 гр. на 1000 гр. 5 гр.  
а ония който надминаватъ 20,000 гр. „ „ „ 8 гр.
- ония кули конаци който се намиратъ въ чифлицятѣ и служатъ за жилища на притежателитѣ и който се оцѣняватъ до 20,000 гр. „ „ „ 5 гр.  
ония който надминаватъ 20,000 гр. „ „ „ 8 гр.
- къщитѣ който служатъ исклучително за работницитѣ (яриджий) гр. „ „ „ 4 гр.  
ахъри, хамбари, и плевници, който се намиратъ по чифлицитѣ, и другаде плащатъ „ „ „ 4 гр.
- въ градоветѣ и селата, ахъритѣ и плевницитѣ построени въ района на къщата и срѣщу къщата на притежателитѣ им „ „ „ 5 гр.
- къщи който не служатъ за живѣние на притежателя и згради за занаятия и търговия и всички мѣста който се даватъ подъ наемъ на 1000 гр. 10 гр.

### НАЧИНЪ НА ОБЛАГАНИЕ И СЪБИРАНИЕТО :

Стойността на зградитѣ, и земитѣ се оцѣняватъ отъ четири компетентни лица а именно двама назначени отъ беледието и двама отъ страна на прави-

