

# مؤسسه خیریه خاندان خانی

در سعادت، حمیدیه، منبع و چشمه‌ری صوفی



مترجم :  
حمیدیه اطفال خسته خانه عالیسی  
اوپر اورتورلردن بحیره طیب  
یوزباشیسی  
راسخ امین

محرری :  
حمیدیه اطفال خسته خانه عالیسی  
و آکاتیا خسته خانه سی اوپر اورتوری  
دوکتور آ. قبور اوغلی

مؤسسه خیریه خسته‌خانه عالی

در سعادت، حمیدیه، منبع



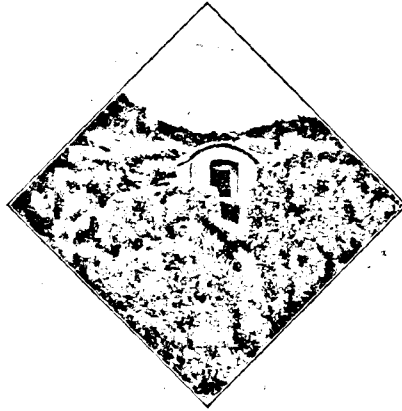
محرری :  
حمیدیه اطفال خسته‌خانه عالی  
و آلمانیاخته‌خانه‌سی اوپراتوری  
دو قنور آ. قنور اوغلی

در سعادتده

• حمیدیه • منبع و چشمه لری صوبی

محرری : حمیدیه اطفال خسته خانه عالیسی اوپراتوری  
دوكتور آ . قنبور اوغلی

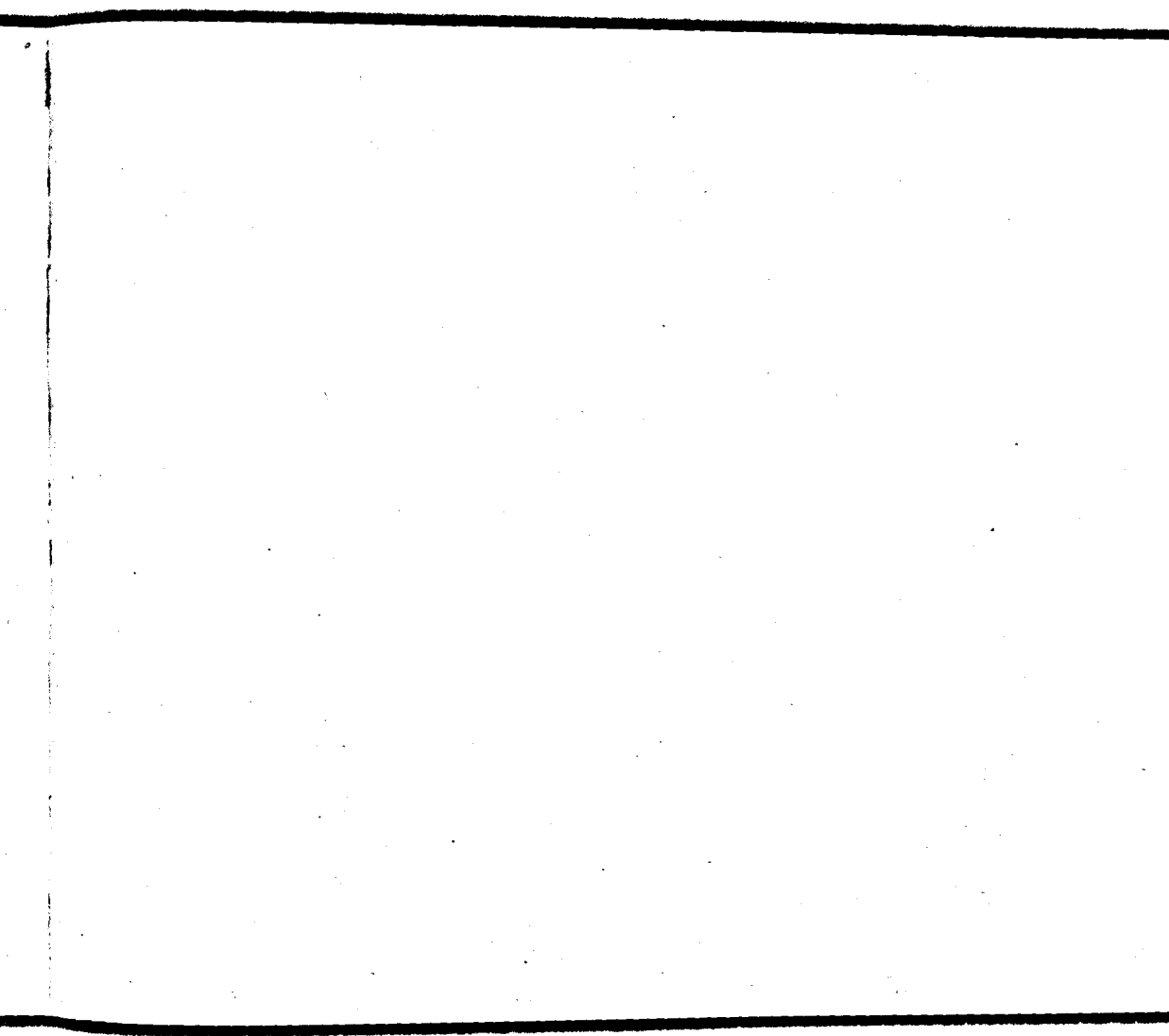
مترجمی : حمیدیه اطفال خسته خانه عالیسی اوپراتورلرندن بحریه طیب یوزباشیسی  
راسخ امین



استانبول

باب عالی جاده سنده هرکه فاریقه هایونی شعبه سی فوقده — طبعه احمد احسان وشركاسی

۱۳۱۹



اوزره بشكماش ، طوبخاش ، بك اوغلی و شبلی ستمزنده بر جوق  
چشمه لك رسم كشادی اجرا ایدلشدر .

استانبول ، بك اسکی زمان اردنبری -- هر قعه نظر دن اهن اطلاقه  
سزا -- منبع سولرینه غایت قریقی بولغقه کسب اشهار ایشرفی الحقیقه  
اجرا ایدیلن متعدد محاللات فیه و بحارب عصریه بو شهرت حقیقیه بی  
مرتبیه نبوته ایصال ایله برابر سائر امثالی قابل شرب سولر میانده  
آیریجه بر وقع ممتاز احراز ایلرینده نایب ایشدر .

نته کیم ، قابش طامی ، یحاجق ، علم طامی ( طاش دن ، المالی ،  
صرمه کس ) ، کوز نیه و بکوزک ایچ طرفده کی « قره قولاق » منبعری  
اناطولی جهنده ، چرچر صوی ، کتانه صوی ، قدق صوی ، سلطان  
صوی ، آیا زمه صوی ، قاتلی قواق صوی نامی ویریلن منبعلرده روم ایل  
جهنده و جام لیجانی صوی ایسه هکلی آطده بولوب بونکله همان  
لا بعد دنله جک قدر جوق اولان منبع سولری ایچدن آنجق اک  
زیاده طمانیمش اولانلرین تذکار ایله اکتفا ایدرم . مع ایه قدرت  
فاطمه نیک ابدالاً بخش ایشرفی کرانها و بیعتا بومناح طبیعی دن  
شمدی به قدر بائحت سکنه سی لایق له استاده ایده مانمکده ایدی . چونکه  
کرتله اولان استیلاکه قارش قلیات تحت فوجله منحصر و برقم محدود  
دیده شته لره منقرو بولغده و فضله اوله رق بومای قیمتداری منه صاحبری  
و با مترملری همان آتون بهانه دنله جک درجه عالی بر فانه صانمده  
ایدی . ایسته بوکی الحآت ، اولر مزده حقیق منبع صوی بوندر بر می

محترم مسلک اشلرم ائدیلم :

جمیت طیه شاهانه نیک بوشه کی مدت تعطیلیه سی ائسانده تکد لیرای  
حدوث اولان برو قعه نیک -- که با حاسه حفظ محبت عمومی به اولان جهت  
تعلق اعتباریله حائز اولدینی اهمیت عظیمه نه درجه ده آشکار ایسه -- بواصر  
خبرک تیسر تمای حصول اولسنی لطفاً فرمان بیوران ذات جلیل الشانی  
تعیلاً بوباید سزلره اعطای معلوماته تعاطی مذاکراته مساعدت دخی  
اونستده شایسته شکران و محمدتدر .

بو ملک و دولت ، برو هبه جلیله ربانی اولان شوکتلو قدرتلو  
خاقان عیدانی السلطان العازی ، عبدالحمید ، خان ثانی ائقد مر حضرتلرینک  
یکرمی یدنجی سنه دوریه جلوس هایون میامن مقرون جناب شهریار  
اعظیلرینه شرف ، مصادف ۱۹۱ اغستوس و ۱۱ ایلول ۱۹۰۲ ا یوم  
سمعدت توأمنده ، کافه مصادف جیب هایون جناب ملوکانه لر دن عنایت  
واحسان بیور بده رق چندره جوارنده کشف و اخراج ایله شهره اساله  
ایدیلن مکمل منبع سولر دن بائحت سلطنت سینه ده مکون کافه اهالی  
ورعایانک مستفید اوله رق حسب قه ای صو ایجه بیامه لرین کافل اولوق



وقوف ذوات ایله برلکده تذکرات موشکافانده بولنه رق برقلعه مکمل راپور تنظیم ایله عرض عنبه علیا قلمسنى امر وفرمان بیورمشلر ایدی برجوق تجربهلر ایله درین دوشونجهلر واطرانلیجه ایدیان تأمللر نتیجه سی مشارالیه امین بک اقدی حضرتلری طرفدن نظر تصویب هابونه عرض و تقدیم ایدیلن راپورده کمر بورغاس قره سی جوارنده کائن جندره وادیسندکی منبع صولرینک آرزوی شاهانه یه بک الوریثلی اولدینی عرض قلمش ایدی. ذات اقدس حضرت پادشاهینک بونا بده کی حسن انتخابلرینک نه درجه ده مصیب اولدینی هبسندن اول صوبک اوصافی ، آندن صکره ، مقدار حاضری ونه اب الامر اهمیتجه بونلردن کبرو قانیان غایه سی کبی برهین متعده ارانه وانبات ایشلردر . او درجه ده که ؛ اگر شمدی یه قدر الله ایدیلوبده موقع استفاده یه وضع اولنان منبعلرک آقتیلری وادینک ایلروسنه طوغری تعقیب ایدیلرک اوجوارده بولنان تپه نیک آرقه جهته کچله جک اولور ایسه شمدی کی حاله الله ایدینلمش اولان صوبک مقداری بک زیاده تزیید ایدیله بیلور . وبوصورتله ده کورینک اوته کی جهتی یینی بالخاصه استانبول محلاسنک احتیاجانه دخی کفایت ایده بیله جک مرتبه ده صوبه دسترس اوله جهتی بدیهیات اموردندر .

هله منبعلرک بولندقلری اراضینک شرائط طوغرافیه سی علم تشکیل ارض نقطه نظرندن نه مرتبه علی الاعلی ایسه اوجوار اراضینک آله - بیلدیکنه خالی بولمسی ، باقیات سطحه دن سوزوله رک کله بیله جک بعض کونا فضلانه صولرک تلویث اوله بیلمسنى دائرة امکاندن تمامیه خارج

براقعهده وبونکلدهد قیمتلرینک دوبالا اولسنى تأمین ایلکده در .  
حمیده اطفال خسته خانه عالمی کیمیا کرى اولوب با اراده سنیه جناب پادشاهی بوکره حمیده منبع و چشمه لری صوبی مفتشکنه ومد کور قومسیون اعضالغه تعیین بیورلش اولان کیمیا کرى علی رضا بک اندی بوصول اوصافی حقهده اجرا ایتش اولدینی تحلیلات وتدقیقات نتیجه سی بیلدیرمش اولدقلرندن بوندن بحث ایتک ایسترم .

حمیده اطفال خسته خانه عالمی بيشکاهنده بولنان چشمه دن اخذ ایتش اولدقلری نمونه یی تحلیل ایدرک علی رضا بک نتایج آئیه دسترس اولمشدر :  
اوصاف عمومی اعتبار ایله ؛ براق ، شفاف ، رنگسز ، رایحه سز اولوب مواد معافه دن معرا وطعی خوش برصودر .

اوصاف کیمیویه سی :

مجموع مقیاس ماء درجه سی ۴  
رسوب ثابتیه سی ، برلتراده ۰.۱۳۹  
قلورورلری (قلور سودوم حالنده) لیتراده ۰.۰۵۲  
آزوتیلری (آزوتیت بوزاس حالنده) لیتراده ۰.۰۰۱  
موادعضویه سی (مولدالموضه یه نسبتله) لیتراده ۰.۰۰۵  
کلس ، لیتراده ۰.۰۱۷۳  
مغزی ، لیتراده ۰.۰۰۲۲ دن عبارتدر .

هم بره قایبه بابیله بیلمک ومهمه حمیده منبع و چشمه لری صوبینک دکریبى تقدیر ایلک اوزره علی رضا بک زیاده صورتی مندرج شو جدولی ترتیب ایشلدر :

عادتا مدار دبدبه بر واسطه حكتمه قوميش و بوندن دخى اها لئيك انجق  
اك مرته باشا سايان قسى استفاده ايده بيلمكده بولمخ ايكن بيله ، ينه  
شرائط تقليه ، استعمال ايديلن مأخذلك (تخته فوجيلر) لوازم انشائيسى  
بوزندن حال حاضر فك استلزام ايديكى ايجابات صحيه تماميله توافق  
ايجدىكى كى حقيقه منيع صوى اولدينه دائره تايمينات كافيه بخش  
ايده مانكده ايدى . زيرا بر صوجينك بو فوجيلرى كرك طولدير مقدمه كى  
سهولتى و كركه استفاده شخصيه ده ا الوريشلى دوش حى جهته  
نسبتاً آز ايجه بر منبع و حى لكه بز باغمو و رصوى صهر بخندن طولدير مق  
احتكار بنه تزل ايديكده هيچ بر زمان امنيت ايده من ايدى ! ترفه  
رعايه عانداك اوافق بر احتياجه بيله علومت و سمو عاطفت تاجدار يلر بى  
بيديغ بيوران ذات اقدس حضرت پادشاهى ابى صو تداركى خصوصنده  
چكلمكده اولان بونجه مشكلات و احوال اسف اشتهاى لطفاً نظر دفتكتر  
و كيمي اثر ها بولنرندن بر آن دور بيورما مشلر وزيرده بر تفصيل ذكر  
ايده چكرد و جه اوزره بايغت سلطنت سنيه لرى جوارنده مبدولاً بولان ميا  
لنديه دن باحصه ايجلمه كه سزا و هر دلو نواقص دن معرا بر منبع صوى تداركيه  
بتون بايغت اها ليسى آبيارى رافت و زلال عاطفت شهر بار يلر بيه دلبر  
و شادكام بيورمق ذاتاً فكر رزين شاهانه لرنده فقر ايلش حقايق دن  
ايدى . فصل كه ، بوجه اجراءات محاسن غايات ها بونك براعت استهلالى  
اولقى اوزره تقريباً اون سه مقدم ، بايغت سلطنت سنيه بولان باطله  
قشله و خسته خانلره ، تعبير ديكره ، انسان غلبه لكى بولان بو مرا كز

اجتماعيه لرومى لايه اولان تدابير صحيه دن طولانى ، هر كون منتظم  
صورتده و احتياجات لازمه كى كفيات ايده چك كفيات ايده چك مرتبه مبدول منبع  
صوى تدارك ايده بيله چك خصوصى تقليه بولوكلى تشكيل بيورلى  
حقتده اراده سنيه جناب تاجدار اعظيملرى شرفيراي سنوح و صدور  
بيورلش ايدى . اراده سنيه احكام منيفه نه توفيقاً بولوكلى هان او آنده  
تشكيل و تعين ايده لك ، ذات شوكت ستمات حضرت شهنشاهيه متمصور اولان  
دها زياده مؤثر و سائلك ايلروده موقع تطبيق و اجرايه وضعه انتظاراً ،  
و ظائف مودو عه لربى متظماً حسن ايفايه متايرت ايلشرا ايدى . موقتاً اتخاذ  
بيوريلان بو تدبير محاسن تشميلك فو ادمعظيه مى حقتده اطباب كلا مى بيلزوم  
كورى كلكم بديه بدر . چونكه امراض انتانيه و اسيتايميك كترى نقطه  
نظر نندن ايضا ايديكى فو ادى بالذات يك جوق دفعه لر تصديق ايدرك  
جميت طيه شاهانه ده موقع مذا كره به وضع ايله بو اوده سرد و اتيان  
ايديككز مطالعات عميقه لر بلكر ايله متبدر افتدبلر .

ابى بر منبع صوبنك جمع و ادخار بيه بايغته قدر جلب و اساله سى  
حقتده بيوك بر مقباس اوزرينه مؤسس و تصورات و نشينات جهان بنسندا  
نظر نيك حزب افزانه حصولى ايجون ذاتاً يك جوق زماند نبرى نظر دقت  
ها بولنر بى جلب ايجش و اوصافى حقتده دخى الذات تجارب شهر بار يلر بى  
سقت بيورلش اولان چندره و اديسند موجود منبع لرى عريض و عميق  
تكرار تدقيق و تجسس ايلكه قرناى شهر بار يلر نندن عطف و قتلو امين يك  
اقدى حضرت لربى تعين و برتبه باشا ايله ساز بو ايشده اهل و صاحب



درسمادته ایچیلن باشلیجه سورلک تحلیلی

طاش دان	۱۰۸	۱۷	۰۴۵	۰۰۱	میلیگرام	۰۰۱	میلیگرام
قره قولاق	۲	۲۱	۰۲۵	۰۰۱			
قاپش طاشی	۲	۲۳	۰۳۰	۰۰۱			
کوزتیه	۲	۲۲	۰۳۵	۰۰۴			
حتکار صوی	۳	۲۲	۰۱۵	۰۰۲			
کیرازلی صوی	۳	۳۸	۰۰۴	۰۱۵	اغیر آجیدیه منبهرینه قالندشدر		
مساکر شاهانه اعطا اولان	۳،۵	۲۴	۰۰۴	۲۰۰			
چایلیجه صوی	۴	۳۴	۰۳۵	۱۰۰			
قانی قوای	۴	۲۳	۰۴۰	۰۰۷			
جیدیه منبهر صوی	۴	۵۲	۰۰۲	۰۰۵	جیدیه اطفال خسته یاغانه نالیسی جوراندهکی اچشمه دن		
بیوکدره کیر یازی صوی	۴	۲۴	۰۰۴	۰۰۵			
آیازمه صوی « یقاجق »	۵	۲۱	۰۴۵	۲۰۰			
چرچر صوی	۵،۹۰	۲۵	۰۲۵	۰۰۵			
کچه صوی	۶	۳۷	۰۲۵	۳۰۵			
قاشی کوی اسکندر قوما یا صوی	۷	۲۹	۳۰۰	۱۰۰			
تر قوس صوی	۱۲،۵	۴۵	۳۰۰	۱۰۰			

تحلیلات مذکور دن استخراج ایلدیکی مقادیری مومی ایه کیدیباکر علی رضا بک علی العموم ایچله جک سورلر حقیقه قبول ایدیلن درجات جدولنه ودرسمادته موجود ائی سورلره مقایسه ایدرک غایت محق و بی طرف اوله رق نتیجه وقرار آئی بی اعطا ایلکده در : جیدیه منبع و چشمه لری صوی الک صاف سورلر صنفه داخل ایوم ودرسمادته موجود چشمه سورلر نیک کافه سنه قانق اولدی بی کبی شهر داخلنده شیشه و یا فوجیلر ایه الک اعلا دیه رک صانیلان سورلرک بر قسمنه معادل وبعضیلرینه ایسه مرجح بیله بولندی بی استنباط ایدلکده در .

کذلک مملکت مزده اولدقجه بر حسن صیت قزاش اولان کیمیا کر موسو پیر آپه ری ، رسم کشار لری اجرا ایدیلن مختلف چشمه لر دن بر جوق دفعه لر آلدی بی نمونه لر دن باید بی متعدد تحلیلات کیمیوه نیک نتیجه سی شو صورته خلاصه ایلکده در :

۱- رنگسز ، رایحه سز ، لذتی خوش و صوفق بر صو اولوب اوزونجه بر مدت علی حاله بر ایله جق اولورسه قومه مشابه بر طور تی بر اقیبر کافی درجه ده هوای حاویدر . مقیاس ما ، درجه سی ۳۰،۵ الیه ۵ آرانده متحول اولوب همان اثر دنیله جک مقداره فلورور لری ایه کلس ، سود و پوتاس املح سنی و کذلک سلیسی حاویدر . چونکه بر لیره صویک حاوی اولدی بی رسوب نایه نیک مقداری همان آنجق ۰،۱۱ . سانتی گرم اوله بیلکده در که فرد فیشر ، رایهارت ، کویل ، فیدمان ایه فرانسه حکومتک استشاره محیه هیئتی طرفدن قابل شرب ائی سورلر حقیقه تعیین ایدیلن

## حفظ الصحه نقطه نظرندن ايچيله جك صورك قبول ايديان مقادير ودرجات اعتباريله تصنيق

فنا صو	شبهلی صو	قابل شرب صو	صاف صو	ال صاف صو	مجموع مقیاس ماء درجه سی
۱۰۰ دن یوقارو	۳۰ دن یوقارو	۱۵ الی ۳۰	۵ الی ۱۵	۵ الی ۵	رسوبات ثابت لیتراده
۵۰۰ میغرامدن آز	۵۰۰ میغرامدن آز	۵۰۰ میغرامدن آز	۵۰۰ میغرامدن آز	۵۰۰ میغرامدن آز	فلورسودیم (سبز) یغن اولاق شرطله
۱۶۵ دن فضله	۱۶۵ دن آز	۶۶ دن آز	۲۷ میغرامدن آز	۲۷ میغرامدن آز	آزوتیت پوتاس
۲ میغرامدن فضله	۲ میغرامدن فضله	۲-۱ میغرام	۱ میغرامدن آز	۱ میغرامدن آز	مولدالمخرجه به سسته مواد صدویه
۴ میغرامدن فضله	۴-۳ میغرام	۲ میغرامدن آز	۱ میغرامدن آز	۱ میغرامدن آز	کلسه لیتراده
۲۰۰ میغرامدن فضله	۲۰۰ میغرامدن فضله	۲۰۰ میغرام	۲۰۰ میغرامدن آز	۲۰۰ میغرامدن آز	مختری لیتراده
۳۰ میغرامدن فضله	۳۰ میغرامدن فضله	۳۰ میغرام	۳۰ میغرامدن آز	۳۰ میغرامدن آز	

بوندن ماعدایته عینی مقصدنه بناءً میروموی الیه درسمعات جوارنده بولنوب الی زیاده کسب اشتهار ایئش اولان منبع صورینک یابیش اولدینی تحلیللرندن استخراج ایلدیکی نتایجی دخی شو جدولده جمع وتلفیق ایئشلدردر :

برماکنه واسطه سیله مناسب بر موقع مرتفده انشا ایدیلن توزیع واستهلاک  
خزینهنه نه یوله سوق ایدیلدیکی واورادن ده شهرک مختلف موقلمزنده  
عبون آرای افتخار اولان دانشین چشمه لره صوبی ایصال ایدیرن  
بوریلرک نه طرزده الصاق اولدیفنی تدقیقندن عبارتدر :

منبعلرک صورت بندی و جلب بوریلری . — بو منبعلرک اک  
بوکسکی سطح مجردن ۷۰ متر وافته و آنافس آثار صنایع معماریه مک  
انموذج بیمناسی بولان قدیم قره کمر بندی قرینده بولنوب بندصولرینه  
کساد ایدیلن جدوللردن مستفید اولقده در . منبعلرک همی +  
اوززنده آصمه کلیدلی بر قپوی حاوی صوم کار کیردن معمول  
بر طاقم خزینه جکلرده بند ایدلمشلر در . بو ککوچک خزینهلرک  
هر بزدن قطر داخلیسی ۵۰ ایله ۶۰ میلمترو ییننده متحول فونستدن  
معمول مجرالر نشئت ایتمکده و بو کوچک مجرالرک کانه سیده بالآ خیره  
کربورغاس کوربسی جوارنده اولا ۱۲۵ میلمتروند باشلاهرق کندجه  
نهایت ۱۵۰ میلمترو قطر کسب ایدرک ادخار خزینهنه قدر اوزانوب  
کیدن بر مجرای اصلی به اشتراک ایتمکده در . ایشته هر طرفده صولرک بندینه  
مخصوص و شرائط صحیه به موافق بولرکی بر جوق قبالی حوضلر  
موجود بولنقده و جلب مجرالرینک مجموع طولیده هر مترویه ایکی  
میلمترو بر میل اصابت ایتمک اوزره تقریباً اون سکر کیلومترولق بر  
یکون تشکیل ایتمکده در .

جمع وادخار خزینهنسی . — جندره موففک یک یقینده بولسان

بو خزینهنک راقی سطح مجردن ۳۴ متر و اولوب بهری ۶۰۰ متر و  
مکعبی صو استعانه کافی یکدیگر کیردن متفرق ایکی خزینهندن عبارتدر .  
بو خزینهلرک هر بری ، منبعلرک جلب بوریلریله طوغریدن طوغری به  
مربوط اولدقلردن بونکله لزومه کوره صوبک گاه برینه و گاه دیکرینه  
آقندرلسی تحت تأمین الشمس اولبور وینه آروجه هر بری بر خرق قبایغی  
ویا صواق ؛ طلومهلرک جذب بوریلرینک مقطوس بولدیفنی و جذب  
حوضی دییه بیله جکمز کوزل اورولمش دیکر کوچک بر جقوره ، آبری  
اولق اوزره ، اشتراک ایدیرر . خزینهلر طور اراغک ایچنده محصور  
اولوب صو کیره جیله صوم کار کیر اوله رق انشا ایدلمش و داخل و خارجی  
چمتو ایله صیوانمشدر . آلتلرینک اسقره سی ۵۰ سانتیمتر و تختنده کذا  
چنتو ایله ریختم ایدلمش و طوانی ایسه دمیر کبریشلرایله طوغله دن  
و فرانسز کاری قبه و بایش و بونکده اوزری ۳۰ سانتیمتر و تختنده  
بر چنتو ریختنی ودها اوزری ؛ صوبی حرارت شمدن محافظه ایتمک  
اوزره ، یک اوزاقلردن نقل ایدلمش ۵۰ سانتیمتره تختنده بر طور اراق  
طبقه سیله مستور بولنقده در . بو خزینهنک چفت اوله رق انشا ایدلسی ؛  
ایسه هیچ بر کونا سکنه ابراک ایتمکسزین لازمکلان تطهیرات ویا  
تعمیراتک اجراسنی تأمین ایدیکندن نه قدر عافلان و فوائد جویانه  
دوشونلش بر تدبیر اولدیفنی ذکره بیله لزوم بو قدر . خزینهلرک صورت  
تطهیری مسئله سنه کلنجه ، ابرماغه اولان قرینتی وهله اولی ده کرجه  
بوک مانع کبی کورولمکده ایسه ؛ نه واراک ؛ التده کی اسقره لر مذکور

حددن صوك درجه دون بولمقدمه در . حاوی اولدینی مواد عضویه نك مقداری مولدالموضه به نسبت ایدلنكده لیزاده همان ۰.۰۰۲۰۰۰۲۰۰۰۰ بی ارانه ایده بیلور . مولدمرض هیچ بر جرثومه متنضوه بولمقدمه کی مواد عضویه نك تفسیخ و تفریدن متولد نیترات ، نیتريت واملحه آمونیاسقیه مثللو محمولات تالیده یوقدر .

« بنشاء علیه تحلیلات مسروده مزدن استحصال ایدلنكمنز نتایجی مقایسه ایدنك اولور ایسه نك حیدیه منبع صوری ؛ بالکنز ایچامک صالح این برصو اولبوب جداً علی الاعلی اطلاقه سزا بولندینی مع الاختیار تصدیق واعترافه مدیوتز ، دیبیرك موسیو « بییرآهاری » بوسو حقدمه کی قراری برمشدر .

قومیسون طرفیدن متعدد کرملر اجرا ایدیلان مساحلر نتیجه سی صویك مقدار حاضری بکرمی درت ساعت طرفنده بیک ایکی یوز بترو مکمی اولدینی کورلش و بنشاء علیه اورنه کوی ، بشکفتاش ، شاشلی ، فری کوی ، طاطاوله ، بک اوغلی ، غلغه ، قاسم باشا ، خاصکوی ، وخالچی اوغلنده ساکن بولنان اهالی نك احتیاجلرینه بالفاً ماناع کفایت ایدنك مرتبه ده بولممشدر . بر درجه ده که ؛ محلات مذکورنه نك مقدار نفوس تقریباً ۳۰۰۰۰۰۰ کشتی فرض ایدلنكده نظرأ بویه نفوس باشنه درت لیترأ صو اصابت ایتمکده درکه بر شخصک بوی مشروبات وما کولانتک ادامه سنه کفایت ایدن بیلمک اوزره قبول ایدیلن مقدارک ایکی مثانی ارانه ایتمکده در .

[مراجعة : جریده طیه شرقیه ؛ سنه ۱۴ ، نومرو ۶۹ ، صحیفه ۸۶]

ایسته بونجه تخفیات قاعبتبخشادن صکره عدلیه ومداهب ناظر عالیسی ایتلو دوللو عبدالرحمن باشا حضرت تری نك تحت ریاست آصفانه لرنده اولمق اوزره قرنائی حضرت شهریاریدن مشارالیه امین بک اقسدی وخدمات خصوصیه شاهانه ده مستخدم استحکام فریق سعادتلو برتیه باشا حضراتندن مرکب بر قومیسونک تشکیلیه همان ایشه باشلانیمسنه وکیمیا کر حضرت شهریاری فریق سعادتلو شارل بونفوفسکی باشا حضرت تری نك دخی لازم کلان تحلیلات ایله اشتغال ؛ بلیسنه اراده مکارم عاده جناب تاجداریلری سانجه پیرای صدور بیورلمشدر . سعادتلو برتیه باشا حضرتلری طرفدن ترتیب و تنظیم قلنان پلانلر و کشفنامه موجبنجه ایشه باشلانیش و بررقم اعظمی — ما ذوناً ملکئی جانبیه عزیمته قدر — مشارالیه ک نظارتی تخمته انشا ایدلمشدر . بوندن صکره ایسه کرک قومیسوندکی وظیفه سی وکرکه انشائک نظارت قیه سی هندسه ملکبه شاهانه مملکلرندن تجارت و نافع نظارت جلیله سی علامات فارقه قامی مدبری سعادتلو خلوصی بک ایدننك عهده درایت و لیاقتنه تودیع بیوریلهرق انشائک هیتت عمومیه سنده بیوک برکرمی و فعالیت و اثر ترقی رونما اولمه باشلامشدر . ظن ایدر ایسمه ، بوقدر تفصیلات بویابه بر فکر صریح پیدا ایتمک ایچون کافی و وافی اولدینندن بوندن بویله موضوع بحثمز ؛ مارالذکر متبعلرک صورت بندیله بیوک بر خزینه ده بکدیگرینه قارشد بریلهرق جمع وادخاری و بورادن غایت قوتلی

موسو ه آلفونس دو فور ، مأمور ایدلدیکی کی تپه ایدلان بوموقلمره  
 یرلشدیرلمسیده بیه آنک نظارتی تحتده اجرا ایدلشدیر ماکنه لرك  
 قونیه جتی زمین وها جنتوسيله تمامیه ریجتم ایدلش وتملاری دخی چوکه  
 وصارصلمه کی عوارضدن محافظه ایچون صاغلام طوبراغه قدرقازدیرلشدیر .  
 ماکنه لرك دائره سنک اقسام متبایه سنده ماکنیستلر ، آنشجیلر و بکجیلره  
 مخصوص اوطله ایله تعمیر خانه ، کور و یاغ منازه سی بولمقده در .  
 بنادن خارج اولق اوزره مطبخ قدم خانه وسازه مثللو تفرعات انشا  
 ایدلشدیر .

بالاده عرض ایدلیمکز وجه اوزره طولومبه لر ساعتده ۱۲۰ مترو  
 مکب صوتی کمال سهولته سوق ایدیلیمک اقتدارخی حائر اولدق لردن  
 یومیه ۱۰ ساعت ایشلدلیکی تقدیرده منعلرك حاصلات یومیه لری سوق  
 ایلکه کفایت ایله چکی بدیهیدر . ( ۲۴ ساعتده ۱۲۰۰ مترو مکب )  
 رسم کشادک اجراسندن برقاچ آی اولری تجربیه ایدلک اوزره ماکنه لرك  
 هرکون ایشلدیلش نتیجه سنده بومثللو ماکنه وانشا آتمه آرانیمسی  
 لازم کلان منات ورساته عائد کافه شرائطی جامع وایشلمه لری نیک یلک  
 مکمل بولدی بی تصدیق ایدیه لرك قبول اولمشدر . نته کم یکن حزران ای بی  
 نظر فنده دائره مذکور بی وقوعیولان زیارتیز اناسنده بوقوتلی ماکنه لرك  
 همان هیچ سسز دنبله جک درجه ده آز حتی الک جزئی برصارصندی  
 ییله یا بمقسرین ایشلمکده اولدق لری بالذات مشاهده ایدلک . برحاله که ،  
 درت مترو قطرنده بولان او قوجه چرخ لرك انسانک کوز لری قرار تدیروب

باشنی دونددرجه سنه برسر عله دو نمنسه رعماً او ظریف وکنش  
 سالونده حکمفرما اولان صمت وسکوئی جفت ، جفت والس اوبتانیلان  
 بردانس سالونده کی شہات اهنک داردن فضلہ اخلاص ایلیور ایدی .  
 بوماکنه لرك دائره سنک منظره خارجه سی دخی جدأ ظریف ودلر با بر  
 طرز معماریده انشا ایدلدیکندن هیچ برزمانده علی الصوم قاریقه  
 بنالرینه مخصوص روحسزلق اصلا کوریلده من . اودرجه ده که ، خرام  
 سرفرازانه سیله یوکلوب کیدن و منظره به آریجه برظرافت بخش ایدن  
 باجاده اولسه عادتا برسری دائره سی پیشکاهنده بولدی بی ظن ایدیلور  
 هله ، بکچی افلارک ماکنه دائره سی جوارنده بولسان غایت جسم  
 بر چنار آغاجی آنته قورولش چادر لرنده ابراز ایشدک لری آثار  
 مهمانسوازی واکرام ایشدک لری قهوه لطیف اولدی بی نسته مفید شو  
 سیر تماشا مندن متولد نمونیت و محظر ظیمیزی اتمام ایلشدیر .

صویک باصیمسی . - Refoulement . - ماکنه لردن صو ۱۲۰ مترو  
 ارتفاعه ۲۳۰۰ مترو بر مسافه یه قدر ۲۲۵ میلیمترو قطرنده فونندن معمول  
 بر بوری درونندن تضیق ایله باصله مقده در . سطح مجردن ۱۵۴ مترو  
 راقنده بولسان بوقظه کارکیز بر صو قله سی ( ترازوی ) انشا ایدلش  
 اولوب بونک تپه سنه مذکور سوق بوریسی کلوب برلشمتدیر . بوقه دن  
 صوصرف انجذاب وقلقت قوانینه تابع اوله لرق تقریباً ۳۰۰۰ مترو  
 مسافه ده بولان بالمویجی چشنگل همایونی جوارنده کی خزینه بکلکده در .  
 راقی سطح مجردن ۱۴۴ مترو اولان بوخزینسه ۱۰۰۰ مترو مکبی

چاپک یتاغندن دها اشاعی رزمینده بولندی ایچون برنخایه مجراسی خدمتی ایضا ایتمک اوزره هر خزینیه بر مترو عمقده بر قویو ترتیب ایدلش و تطهیرات انشاندنه چقان بئون ترسبات بورایه طولیانه رق بالاخره قوغلر ایله بورادن خارجه انقدهدر .

ماکنلر دأرهمی ، طولوبلر و قزغانلر . — جمع وادخار خزینهنسنگ همان یانی باشنه جبههسی ۳۵ ودرینلکی ۲۰ مترو جسامتده واسع بز فابریقه دأرهمی انشا ایدلشددر . بودأرهمیه کیرنجیه وسطدهکی بیوک سالون ۲۰ مترو طول و ۱۰ متره عرضده اولوب صوبک یوکسلدلسنه مخصوص ایکی طاقم ماکنه یی محتوبدر . بونلرک بویه ایکی دانه اولسندهی تدبیر احتیاطیدن مقصد ؛ بردانهسی ایشلیکی انشاده دیکرینک تطهیرات ویا تممیراتی مقضیهسی اجرا ایدیله بیلمک و بوسورتله ده ایشک هیچ بر زمان عوق و تأخیره اوغرا دلماسنی تحت تأمین آلمقدن عیبارتدر . بری دیکرندن تمسایله آبری بولسان بویکی طاقم ، ماکنه نیک کذک ایکی عدد قزغانی بولمقدهدر که بونلر آرزو ایدلیکنه سکوره مذکور ایکی ماکنه دن برنی اداره ایدیه بیلورلر . عینله بوتدیر دخی قزغانلردن برینک تطهیر ویا ترمیمی انشاندنه ایشک محور لایقده ومنتظم صورتده جریانی تأمین ایچون انخاذا ایدلشددر . ماکنلردن هر بری اقبیاً موضوع و بخار ایله متحرک مکئفلی قابا توند سیستمده اولوب ، صوبی برناظم آتی سایه سنده مختلف درجه ده تضییق وشدتله ایستیان محله سوق ایدیه بیلمکدهدر . اسطوانه ، مقناوه ، بانصمه ، بستونلی ایکی

طولوبه ، ماکنه نیک پیستون قوللرینه طوغریدن طوغری به ربط ایدلر بیکندن ماکنه نیک تمادسی اوزرنده بولمقده و بوندنصرکه ، طولوبه نیک تمادسی اوزرنده و طولوبه پیستونه مربوط مکئفه آتی کلکدهدر . دیمک اولبورکه بوسورتله ماکنه نیک هیئت مجموعهمی برخط اوزرینه مرتب بولمقده و هر درلو زواند و حشوایندن ممکن اولدیغی مرتبه تعریه ایدلر بیکندن ماکنلر دأرهمه غایتله دلربا و فرحفرزا بر منظره بخش ایلمکدهدر . طولوبه لرساعتده ۱۲۰ مترو مکئی صوبی خزینهنک بولندی موقعدن ۱۲۰ مترو ارتفاعه و ۲۳۰۰ مترو مسافیه قدرسوق ایدیه بیلمک اقتدار یی و ماکنه لرده (۸۵) بار کیر قوتی حأر درلر . ماکنه لرد ائرهنسنگ ترتیبات و ترتیباتی کال ایتمک اوزره ۵۰۰ کیلو ققئنه متحمل بر متحرک چر اتصال کور بریسی موجودرکه بونکه تممیری ایجاب ایدن اک ققیل ماکنه اقسامی ایسته نیلن محله بالسوله نقل ایدیله بیلمکدهدر . ماکنه لرک موضوع بولندیغی سالونه متصل دیکر برصالونده بولان قزغانلر کلنجه بونلر نصف انبوبی ذیلین طرزده انشا ایدلشلددر . یعنی بالحاصله قزغان ایله ۴۲ عدد قینادیجی بوییدن مرکبدر اوجاق دوئمه علولی و دو مانک چکمه سی ایسه ۳۳ مترو ارتفاعده طوغلهدن معمول بر باجا واسطه سیله ایضا ایدلمکدهدر .

صولکدرجه ده مکمل اولان بوماکنه قزغانلر اسوبجره نیک « زوررخ » شهرنده کأئن مشهور « شمرویس و شرکاسی » تجارنخاه سنه سپارش ایدیلوب بونلرک قونیه جقلری برلرک انشانه مذکور فابریقه نیک مهندسی

چشمه لرك كافه سنده كي موصافلر كندولكلرندن قانير جنسندن وضع اولنشد . صرف جيب هايون مكارم مشحون جناب ملوكانه دن اولاق اوزره بو آنه قدر ايديبان مصادرك مجموع مقداري تقريباً « ۲,۰۰۰,۰۰۰ » فراق بريكونه بالغ اولمشدر .

شكسته بسته بر قاج سوزايه بورايه قدر عرض ايلك ايسته ديكم شويوك اثر خير محض عنايات مكارم غايات شهرياري و خارق العاده اولان افكار انساني تپروانه تاجدار اعظمي سائقه كراتيهاسيله وجوده گلش ورسيده حسن اختتام اولسنه بالاده اسلملرني ذكر ايلديكم ذواتك دخي جهد و غيرت و ابذال همئاري انضمام ايلش بولنديغدن مترتب عهده مملوكيتمز اولان من و محمدني تذكارايه عرض شكرانه مدبوت ذوات مشارالهم حقنده ايده بيله جكم مدح و ستايش ايسه عفو عالي كرم بانه لرينه مغروراً آيجق شواوله بيلور كه : شرف تلقيسي له مباهي بيورد قلري كافه ازادات سنيه جناب ملوكانه ني حريفاً اجرا ضمنده ، مفظور بولند قلري مائة صدق و استقامته وقوف و درايتملرني دخي مزج ايدرك ابراز مهارته بذل مجهود ايللرله ؛ ذات حضرت پادشاهينك حقننده لطفاً اظهار بيورد قلري امن و ابعاد شاهانه يه جداً شايسته و احرا بولند قلرني اثبات و تصديق ايله لريدر .

افنديلر ، حاضر مناسبت دوشمش ايكن شوراسنده ذكر ايلك و وظائف مترتب منر جله سندن در كه ، پايتخت سنيه نك هر طرفده صويك بوللاند برلسي بديابه ده بر نبذه جك بحث ايتديكم وجه اوزره

ينه اريكه پيراي شوكت و شان شهريار مكارم عنوان اقدمم حضرتلر نيك زمان سعد اقتران ملوكانه لر ننده ميسر اولمشدر . اك اولاق ترقوس كولي صو يوللري با بديني زمان جمعيت طيبه شاهانه ده تشكيل ايديلن بر قوميسيون معرفتيله قلعه النان ماهرانه بر راپور ايله بوبايده بر جوق اجتماعلر سورن مباحثات كه لي يكرمي بر سنه اوليور كه بوني ، نيم كج تخطلر ايدنلر دهها هنوز ايجكزده موجوددر .

[ مراجعت : جريده طيبه شريفه : سنه ۲۴ نومرو ۶، ۷، ۸، ۹، ۱۰، ۱۱، ۱۲ ] جمعيت طيبه شاهانه يه دخولك هان برنجي سنه سنه مصادف بووقعه ده ، موضوع بحث اولان ماده ني درجه اهميته متناسب بر صورتده موقع بحث و مذاكره به قويمق ايجون اوزمانكه اعضاي كرامك اك ايلرو كلنلري طرفندن اداره كلام اولنور ايدى كره اوزمانده بوصولر ك سوز بگدن كييرلندن و با كيير بلوب تصفيه ايدلر كدنسكره كه قابليت شريبيه حقنده اختلاف آرا اولدى دكل ايسه ده ؛ ينه بويه ايكن ، بوسويك شهره كئيرلسي اهالي ايجون يك بيوك ايلك اولديغني بتون ناطقه پردازان يك دل و يكرزيان اوله رق علناً اشاعه و اعلان ايلكدن كيرو طور مدقلرني تذكر الزمدر .

بوسويك جلب و اساله سي خصوصنده لازمه كان عمليات و انشاء آتة سايه هواويه جناب تاجدار اعظميده باشلانمش و روم ايلي جهتمده بولنان قسم شهرك ( يعني باطخاصه استانبول شهر شهرينك ) بتون محلا تسيه بوغاز ايجنك روم ايلي ساحلنده بولنان قريه لرينه بول بول صو تدارك ايد بيلمك اوزره رسیده مسك الحاق اولدقده رسم كشاد مراسي

استعاب ایده به جک وسعته و طبق جسدره جوارنده جمع وادخار  
خزینہ نری طرزندہ اولوب شمدلیک بردانه انشا ایدلشدرد . فقط  
هر حالده تطهیر ویا تعمیری ایجاب ایدتیکی زمان ایشک انتظامی تأمین  
ایتمک اوزره جسدره جوارنده کی جمع وادخار خزینہ لرنده اولدینی  
مثلو ، بو قدر بیوک اولماق شرطیله ، بوکا مقابله قریباً یدکک بر  
ایکجی خزینہ تک انشا و الحاق ایدیله جکنده هیچ شبهه بو قدر .

صوئک توزیعی Distribution . — مختلف محللرده انظار ایتهاجه رونق  
بخش اولق اوزره ، موضوع و عددلری یوزدن افزون اولان چشمه لره صو  
ایصال ایدن توزیع بوریلری ، مذکور بالمو ایچی جفتکک هایونی جوارنده کی  
خزینہ دن باشلمقده در . بو بوریلر دخی فونتنن معمول و قطر داخلیلری  
لازم اولان بجرایه کوره ۲۰۰ میلیمتر وایله ۵۰ میلیمتر ویننده تخلف  
ایتمکده در . اک ائی جنسندن شون بو فونتنن معمول بوریلر باچقاده  
& لیتر & شهرنده کاش & صوبوللری شرکت عمومیته ، سبارش ایدنش  
و آنلر طرفندن یوللره فرش اولنمشدرد . هنوز چشمه لره کافه سی رلی  
یرینه وضع ایدیلدیکی جهته شهر داخلنده کی یوللرک مساحت مجموعهنسک  
تهیه بالغ اولجنی ده شمدیدن تمامیه کسدریله من ايسهده ؛ فقط  
هر حالده ۲۵ کیلو مترودن آشاغی اولیه جنی بی اشتیها در .

چشمه ل Fontaines . — شهرک مختلف محللریته وضع ایدیله رک  
حیدیه منبعلری صوبیله احیا ایدیله جکلریته همان شمدی برلسان شکران  
ایله ذکر ایدلیکمز یوز قدر چشمه دن هریری بر بشقه رسم و قالبدده در .

سرای هایون جناب ملوکانه ایله باب والای سرعسکری و اوقاف هایون  
نظارت جلیه سی معماری دارونقو بکک یامش اولدینی رسم موجنیجه ،  
طوبخانه ده نصرتیبه جامع شریفی قریبنده انشا ایدلش مرمردن مصنوع  
اواثر بهترین وزیای ایدیتها جدا بر جوهر صنایع و بدایع شرقیه اطلاقه  
سزا اولوب مارین و عارینک انظار تقدیر و خیره بخشاشنی قماشده برارق  
اوکنده مطلقا توفقه مجبور ایدن بو آبدۀ پراحتشام بانئ ذیشان شوکتلو  
قدرتلو سلطان عیدانی « عبدالحمید خان نانی » اقدامن حضرتلرینک آثار  
مهورۀ کر ، کباری و تعطفات مراهم غایات انسانیته روریلرینک بر نمونه  
نوبنی دهاتجسم ایتدیر مکده و سجده بر شکران اوله رق تمادی عمر  
وعاقبت جهاتقیمت شهرباری دعای مفروض الاداسنی تکراره وسیله  
اولقده در .

بو چشمه لرن چفته موصلقل اولان ایکجی اوردنکی ، دائماً شرق  
اصول تراشیننده اولق اوزره ، بردیواره استناد ایتدیرلش بیوک بر  
مرمر لوحه ایله اوکنده کذکک مرمردن مصنوع کنیش برالاقدن عبارت  
اولوب ساده کی نسبتده ظریف بر منظره اراۀ ایتمکده در .

بونلردن صکره فونتنن معمول ایکی نوع دوکمه چشمه کلیر که بری  
ینه طرز شرقی بی تقلید ایتمک اوزره صنعتکارانه و دیکری بسیط اولدینی  
نسبتده قوللایشه یک اوریشلی صورتده اعمال ایدلشاردرد . بو ایکی  
نوع چشمه لرده کذکک فونتنن معمول بوریلری اعمال ایدن باچقاده  
& لیتر & شهرنده کاش صو بوللری شرکت عمومیته سبارش ایدلشدرد .



رسمیه بولنمقزین اوجوار اورمانلره کیرلسنی منع ایتمک ایچون موظف  
 قوروجیلر طرفدن غایت جدی تفتیشات دائمه اجرا ایدلمکدهدر . ایدمی ،  
 تجارب فن باقتیریولوزی ایله واصل مرتبه ثبوت اولمشدرکه بروجه بالا  
 عرض ایدمکدیکمز شرائط دائره سنده اولهرق برصو طویلاندریلور .  
 و بر خلیجه مدت شعاعات شمسیه یا طوغریدن طوغری به ویا طولاً -  
 یسیله تمیز آخرله کونشه و باضیاسه معروض قننور و صکره ده معین  
 بر سرعتی اصلاً تجاوزه ایتمامک اوزره صورت مدققانه حساب و تعیین  
 ایدلش آتجق دیدن بر مجراسی بولنور ایسه بوصو ، بر مدت قلیله  
 ظرفده کندی کندیسنه تعقیم ایدلش و بناء علیه مواد مضرالصحه یی  
 حاوی اولیوب ایچلمکه الوریشتلی ای برصو عد اولته بیلور . ایشته  
 اسباب مبعوثه دن طولاییدرکه ، ید اقتدار و تصرفلرنده بویه کوزل  
 منبعلری اولیان اورویای مرکزینک بر جوق شهرلرنده بزم کار قدیم  
 بندلرک طرز تأسیس و انشاسه مراجعت ایدرک مملکتلرینه ایجه برصو  
 تدارک ایدم بیلمکدهدرلر .

مادامکه کونشک الک بیوک واک قوتلی بر واسطه تعقیم اولدینی اثبات  
 ایدلش و عملکتمزک دائمه برضیا و کتایش نما اولان سهای براق و شمس  
 آبادی ؛ و بتجر به لرك بایلوبده صورت مطلقه ده نتایج مقصه بخش ایتدیکی  
 اوپوصلی و مظلم مملکتلردن دهها زیاده انوار فیوض رسانیله مستتیر  
 بولتیور؛ او حاده بزم بندلرمنزک شرائط موجوده سی بک مکمل اولدینی  
 تبیین ایدیور .

اولجه ده عرض ایتدیکم وجه اوزره بولندقلری موقع بک کوزل  
 انتخاب ایدلدیکی کچی شرائط متجاورمه سی دخی آتجق علو اشفاق و عاطفتلری  
 بی حد و پایان اولان شهر بار نورالافکار اقدمن حضرتلرینک بندلر  
 جوارنده ولو بردانه اولسون بولان و لکن صولرک تلویح ایچون بر  
 سبب اوله بیلیمی شهبه سی و یرن بلغراد قره سنی ، اهالی محلیه نك  
 دوچار اوله جفی ضرر و زیانی فضلّه سیله تضمین ایدرک اورادن بشقه  
 بر محله نقل ایدلسی حفته لطفاً شرفضادر اولان امر و فرمان هابونلری  
 سایه سنده هر درلو شائبه اعتراضدن وارسته برحاله کتیرلشدر . ذات  
 ستوده صفات حضرت پادشاهی بند صولرینک بالکمز اصلاح اوصافیلده  
 اکنفا بیورمیوب مقدارینک دخی حد کفایه به ابلاغی امر و فرمان  
 بیوره رقینه کانه مصارفی جیب هابون جناب ملوکانه لرندن تسویه  
 واحسان بیورلمق اوزره بندلرک الک بیوک اولان « بند کیرک » سدخی  
 یوکسولتمک ایچون بک بیوک فداکارقله غایت جسم بر انشا آته  
 نشبت ایدلشدر . سعادتلو برتیه پاشا حضرتلرینک تحت نظارتنده  
 اولهرق انشا آت لازمه به ابتدار ایدلش و مذکور سد بر بچق مترو  
 ترفیع ایدلشدر . بند کیرک سواحلنک غایت طائی بومیلی بولنمستدن  
 طولانی هرسانیتیمترو یوکسولتمکده سطحی اهمیتلی بر صورتده تزیاید ایله -  
 یکندن سدک بویه بر بچق مترو ترفیع ایدلسیله بند مقدار استعایسی  
 همان ایکی مثله ابلاغ ایدلش اولدی . خلاصه کلام ، بند صولری  
 غایت مذول و اوصاف عمومی سی اعتباریله ای برصودر . رنگنده کی

۱۱ كانون ثانی ۱۸۸۵ تاریخته مصادف برجمه ايرتسی کونی يك اوغل  
تپه باشی بلديه بنجه سنده اجرا ايدلشد . بوندن بويهده هر سنه ياز  
موسسنده منتظماً چكلكمه وصو قيتانی نامی ویرلمکده اولان مصیبت  
عظمی کورلمز اولمشد .

ينه سابه مراحوايه جناب شهر ایديه بوندن بر قاج سنه صکره طوق  
بوکا شیه اولوق اوزره کوکصو بندندن اعتباراً انشا ایدیان برصو بولی  
آناطولی حصارندن تا ادرکونی و ایلروسنه قدرتون محالانندن کچیره لرك  
شهرک آناطولی جهتمده بولنان قسمله بوغاز ایچنک آناطولی بقاستده کی  
قرا دخی احیا ایدلش ایدی .

ذات ملائکجات حضرت بادشاهینک قدیم بندلر حقهده دخی عالم شمول  
اولان عاطفت و رأفت شاهانه لری بیدریغ و رابکان بیوردقلری هیچ  
بر زمان فراموش ایلمه لرك بر وجه آتی نکاشته ستون مفخرت ایلرز :  
بند سولری اسکیدن بری ( موسمه کوره آز ، جوق صاره تراق اولان  
رنکته رغماً ) ابي اوله رق طابنمش و سببی صورت قطعیهده بیلمدیکی  
حالده ایچق بر طاقم تجارب عصریه بواششاره لایق اولدینتی تصدیق  
وحکم ایتدیرمشدر . ایشته اقدیلر ، بوسو لک زمانلرده ، فن بوجهتی  
دخی حل ایتمکده موفق اوله رق تجارب سابقه مذکوره بی موافق عین  
حقیقت اولوق اوزره تصدیق ایلدیکنی کوره چکسکر .

اول امرده بر بشد نهدر ؟ بونی تدقیق ایدلم . کچولک : وادینک  
اوکنه سد چکدرک او جوار تپه لردن آقوب بریکه چک یاغور و قار

سولردن وجوده کتیرلمش بر یاغور صونی حوضی و یادها طوغریسنی  
ایسترایسه کز صنایعی برکولدن عبارتدر . سد ، قواعد فن معماری به  
تویفاً غایت بیوک غرایت طاشلریله انشا ایدلش قالین بردیوار اولوب  
حوض خدمتی کوره چک وادینک زمینده بیسوک قیاق طاشلریله  
اورتولمشد . شهره اساله سی ایجاب ایدن بوندده کی صویک جربانی ،  
سدک قسم سفلاسه موضوع ، ایستلدیکی کی عیار ایدیله بیلور بوریلر  
واسطه سیلدر . قیش و یاخود ، یاغور لرك کتیرتی بولندینتی ایلک و صولک  
بهار موسملرنده صویک فضله سی سدک اوزردن بر بول بوله رق اولدقچه  
اوزانجه بر برده کی بیوک بر چقورده بیریکرکه ، بوده او وادینک تمامدینسه  
و کذلک بردیوار ابله اولکی سد ایدلشد . بوسو ایچمکده مخصوص اولان  
اصل صو حوضنک ایلروسنده بولنان سبزه باغچه لری صوله مقدن بشقه  
برشینه استعمال ایدیلمز . بند یایلی اوزره بو وادیلرک ( وادیلر دیوروز ،  
چونکه یاز موسسنده صرمایله بوشادیلوب تمیزلن بر قاج بند وارد ) انتخاب  
ایدیلشی جدأ یک خارق العاده در . شوبله که ؛ جبال و شواحق متجاوره  
بنون اورمانله مستور و ولی النعمت عالم اقدمز حضرت تلرینک بو بایده کی  
تشیبات مقدمه لری سایه سنده دخی بوکونکی کونده تمامیه صاف  
بولمقددر . شو حالده ، بوسولره جوار قنی برکولک مواد غائطه سی  
قاریشه رق تلوت اوله بیلملری احتمالی تمامیه ازاله ایدلش اولدینتی کی  
کرک لکرمک و کرکه بعض تجربات اجرا ایتمک اوزره کیتمش اولنلرک  
دخی غبله لکه و بر مقصد مخصوصه بناء اولدیفنه دائر اللرنده بر مساعده

اولان صو بولی بوریلری سایه سنده ، صو بویکی خزینه دن شهر داخله  
 و چشمه لر [۱] موصلفرینه قدر هر درلو تجاوزه و غضبدن دخی مصون  
 اولدینی حالده کتیرلش اولور . بوصورتله بابلدینی تقدیرده هر درلو  
 احتیاجات یتیه و کرکسه عمومیه ده آریجه بریوک فائده سی اوله جقدر که  
 اوده بند صولرینک تصدیق تحتنده گلیدر . برکه شو بیان و تکلیف  
 ایتدیکم طرز قبول و تصویب بیوریله جق اولور ایسه نالکز بویکی  
 خزینه نك ادامه و محافظه سی ایچون صرف ایدیله جک مبلغ الحاله هذه  
 موجود برچوق صو خزینه لرینه صرف ایدیلن مقداردن صوک درجه آز  
 بریکون طوته جفی بدیهیدر .

هیچ شهیم یوقدرکه هر درلو امور خیره ده دائمًا احراز موقیت

[۱] استانبوله بونان چشمه لرك قسم اعظمی اجداد مكارم نژاد شهریاری  
 اولان حکمداران ذیشان حضراتك و باخود دیگر اصحاب خیرات و حسنا تكم سبرات  
 خیره لاری اولوب باقی محترم لاری طرفندن مخصوص اوقاف معینه لری واردر .  
 بوجشمه لرك برجونی و باخصوص سلاطین عظام حضراتك احیا کرده لری اولانلر  
 اخفاده یادگار اولوق اوزره انشا ایدیلش آثار نادره معساره دن اولوب برای  
 زیارت استانبوله کلنلرك نظر تقدیر و تحسینی جلب ایتکده در . بونکلیف ایدیلان  
 تبدیلات نه آنلرك مقصد تأسیس انسانیتکارانه لرینه برسوه تأثیر ونهده طرز انشا  
 و هیئت لرینه برکونا تفر اراث ایتوب آنجق فوننتدن معمول جلب و اساله بوریلرینک  
 طوغریدن طوغری به موصلفره اشتراك ایتدیرلسله خزینه لر بوش قاله جقدر .  
 فصل که ، هر نه درلو اسایدن طولانی ایسه برخیلی زماندن بری متروک و معطل قالش  
 برچوق چشمه لره بودفه شرفطلق ایدن اراده مراجعاده جناب شهریاری منطوق  
 منقبیه حمیدیه منبر لری سوئدن جب و اساله ایدلشدر .

و علویت بیوران تشبثات مخصوصه شهراری جمله جمله سندن اوله رق  
 بند صولرینک امر اصلاحی حقتده دخی وضع بیوریلان اساس لری سدک  
 یوکسدلسیله قالیوب عن قریب مارالذکر اصلاحات و تنسیقات لازمه نك  
 دخی نهاده موقع قبول و اجرا بیورلسیله یه هر حالده علو مرحمت  
 و عاطفت شاهانه به مدیون بولندیفمز تر قوس و کوکسو قومانی صولرینه  
 مقابل اخیراً طرف اشرف ملوکانه دن لطفاً اهدا و احسان بیوریلان  
 جندره و ادینسک اوعی الاعلی منبع صولری صره سنده تعداد ایدیله ییله جک  
 قدر دیگر برای صوبه ده صاحب اولدیفمزی کورمکه مباحی اوله جفز .

افتدیلر ، محض حقیقت اولوق اوزره بورایه قدر بسط تمهید ایتدیکم  
 بونجه اجرا آندن صکره ، آرتق طمطرق الفاظ ایله بزغش نه برنطق  
 ستایشکارانه ده بولنوق ونهده یا تحتها بونلری خیرات و حسنات پیشمار لر یله  
 مالا مال بیورمش بر پادشاه ذیشانه راجع کلمات تجلییه و مصنعه بی خاکی  
 بررا بور قلمه آلفه حاجت یوقدر . صاحب بلند همت بویله بر پادشاه مکارم بیوند  
 حق عالی سنده اجرا آت محاسن غایبات مذکور نك نالکز جه نقل و کایه سندن  
 ده ابلغ و فصیح برواسطه عرض و جانب عبودیت و احترام و اوتمتدد  
 چشمه لردن الی الابد جریان ایدم جک صاف و براق آب حیات رسانک  
 خاطره انامده ایقا ایدم جکی الماساره حس شکر اندن ده اقیمتدار بر یادگار  
 ایدی الشان تصور اوله من .

محترم و عزیزم مسلکد اشلام افتدیلر ؛

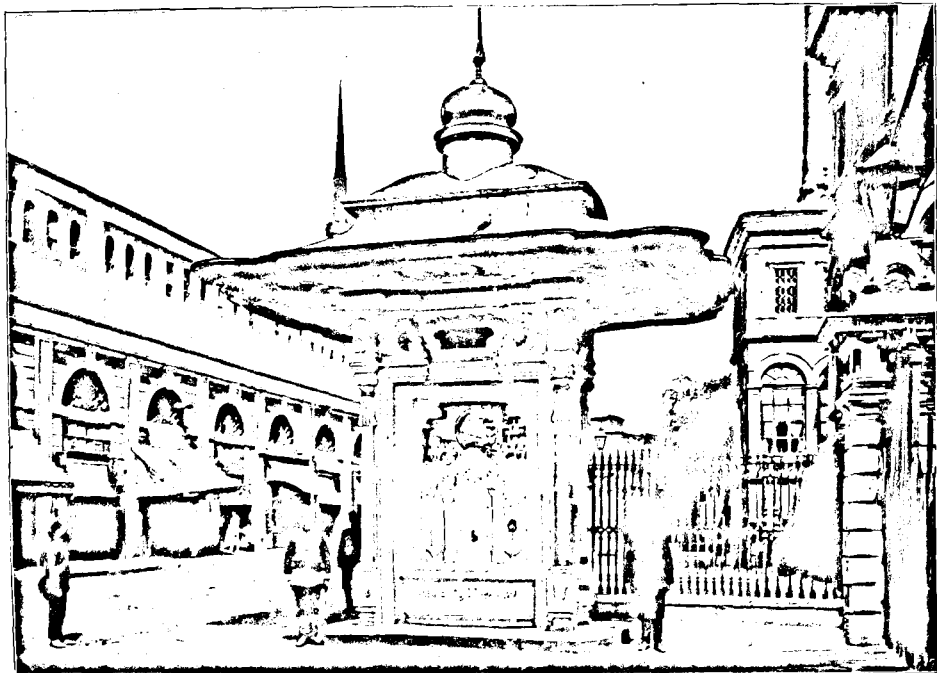
بوندن بویله بزره ترتب ایدن وظیفه ایسه احسان علی الاحسان

جزئی صامتراقب یوقاریده دخی سویلدیگمز کبی یاغور موسملزنده  
عناصر تریبته نك قاریشمندن ایبری کلکده و بویسه سده آلتندن  
صویک جریان ایتهدیکی بره بسیط بر سوزکیج بابیلیورمهکه یک قولای  
برطرف ایله بیلور. بو مؤسسات نافعه قدیمه نك فنون حاضره نك  
استیزام ایله بیک بیض شرائطه توافق ایتمیان برجهتی وار ایسه آنلرده  
فك نکملات حاضره درجهته واصل اولدیغی برزمانده انشا ایلمش  
جلب و توزیع یوللریدر یوقسه ، بونلرک غیری اولان بشدلرک کارکی  
اقسامی یک مکمل وایشه الوریشی اوله رق شایان محافظه اولوب آتیج  
چومک ویا قورشوندن معمول اولان اقسامی دکشد برلملیدر.

فکر عاجزانه نظرأ بر دیگر محذوره ؛ شهر داخلنده متعدد  
خزینلر بولنسیدر . جبه کزک معلومیدرکه ؛ بئون استانبول شهریه  
جوار محلاتنده عدلری یک جوغه واران بو چشمه لرک برده خزینه سی  
اولوب صو بورالده معقم عمومی اولان کونشک اشعه تحت رسانه  
مروض اولقسزین قبالی قالمقده در . خزینلرک بویه مقدارینک  
جوقلی ایچارنده کی صوبی معقم بولندیرمق اوزره تفتیشات متدیه  
اجراسی ایچون مشکلاتی آرتدیرمقده وشو حال ایسه جرثومات  
مرضیه نك نشوونما و تکونه مساعد اوله بیلیمک احتیالی ویرمکده در .  
بوکونکی کونده بزم اعتراض و تنقید ایله بیکمز شو طرز انشآت کرچه  
وقتیله شهرک احتیاجات میرمه سنی لایققطع ادامه ایتمک و خدانکرده  
حریق ویا سائر صورته فاضله مقدارده صوبه لزوم حس ایتمدیرن احوال

نا که ظهورده قوللایلمق اوزره بویه مختلف محالرده بدکک و احتیاط  
اوله رق صو بولندیرمق قطعاً الزم ایدی . حالبوکه ، بوکون سایه  
عمرانویه و احسان یرایه تاجدار اعظمیده بومثللو کافه احتیاجاتمه کافل  
اولق اوزره تر قوس کبی تضییق ایله کلن و میذولاً بولنان برصویمز  
بولندینی کبی فن معماری و صنایعک مظهر اولدینی ترقیات سایه سنده  
دخی بند صولرینک یوللریده حفظ الصحتک استیزام ایله بیک صورته  
تبدیل و تجدید ایله بیلور . دائمی صورته صرفیاته کفایت ایله بیلیمسی  
امکانیده شهر داخلنده خزینه بولنسنه لزوم قالمقسزین ، موافق کوریلن  
برموقده ایکی عدد صرف و استهلاك خزینه سی ( بالفرض ، یک اوغلی  
وغلطه ایله خلجک بوجهته کی دیگر سمندر ایچون حیدیه منبعلی  
صویک خزینه سی یانه و استانبول محلاتی ایچونده داود پاشایه ) انشا  
ایدیلیورمهکه بورادن شهرک مختلف محالزنده بولنان چشمه و ابیه لره  
صویک تضییق تحتده اولدینی حالده فوتندن معمول صو یوللری داخلندن  
سوق و توزیع ایلمسیده تحت تأمینه آلتمش اولور .

شرائط صحیه به موافق برطرز نوبنده انشا ایله جک بویکی صرف  
و استهلاك خزینه سنک بهری ، ایشته هیچ برسکته و برمکسزین حین حاجتده  
ویاتعیر ایله بیلیمک مقصد دور اندیشه سیله ایکی حوضیدن مرکب  
بولنورسه شمعی مملکت داخلنده بولنان برچوق صو خزینلرندن ده  
قولای اولق اوزره صویک مواد و تأثیرات مضره دن معقم بولندینی  
تفتیش و معاینه ایله بیلیمک کبی ، بوکونکی کونده عمومیتله قبول ایلمش



La Fontaine de Tob-Hané

طوبخانه چشمه سنک دیگر منظره سی

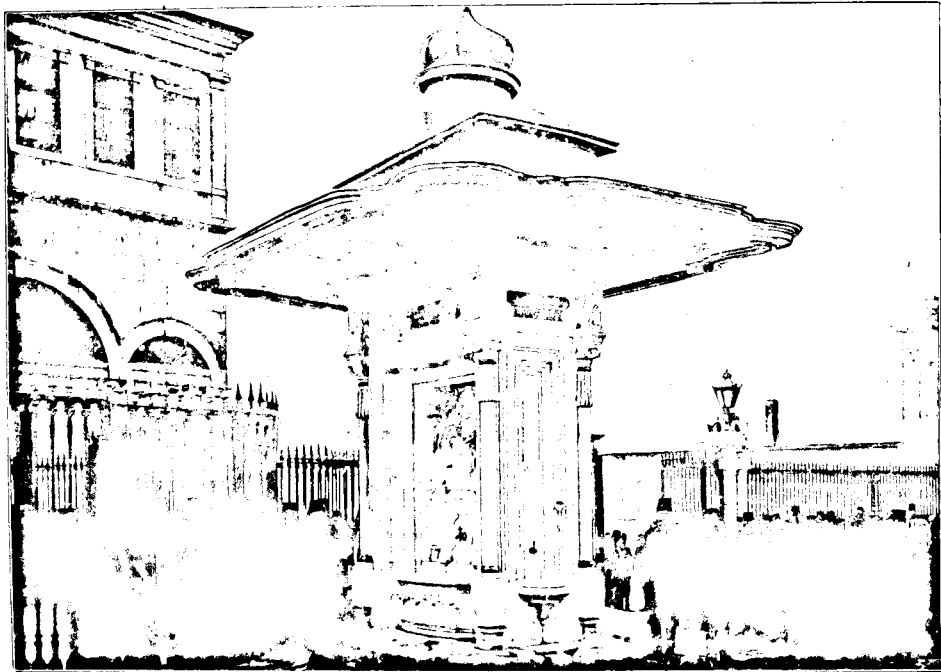
اولان بولطف و عاطفت بی امتنان شهریارینک خارج آرز تصویر و تقدیر  
بولان درجه اهمیت اذهان عمومی به برلشدرمک و پانخت سلطنت سینه  
اهالیسی فی مابعد بر جوق مصائب امراض و اسقام دوانا پذیردن حمایت  
وصیانت ایده جک اولان بود درجه قیمتدار بر مابعی مسرفانه صرف و استهلاک

ایلمکدن اجتناباً تمیز قابله قویه رق هر درلو تلوینشادن حسن محافظه ایدوب  
بوصویک صرف ایلمکمه تخصیصنه بفایت اعتنا و اهتمام ایدلسنی اکیداً  
توصیه ایلمکدن عبارتدر .

— استانبول نشرین اول ۱۹۰۲ —

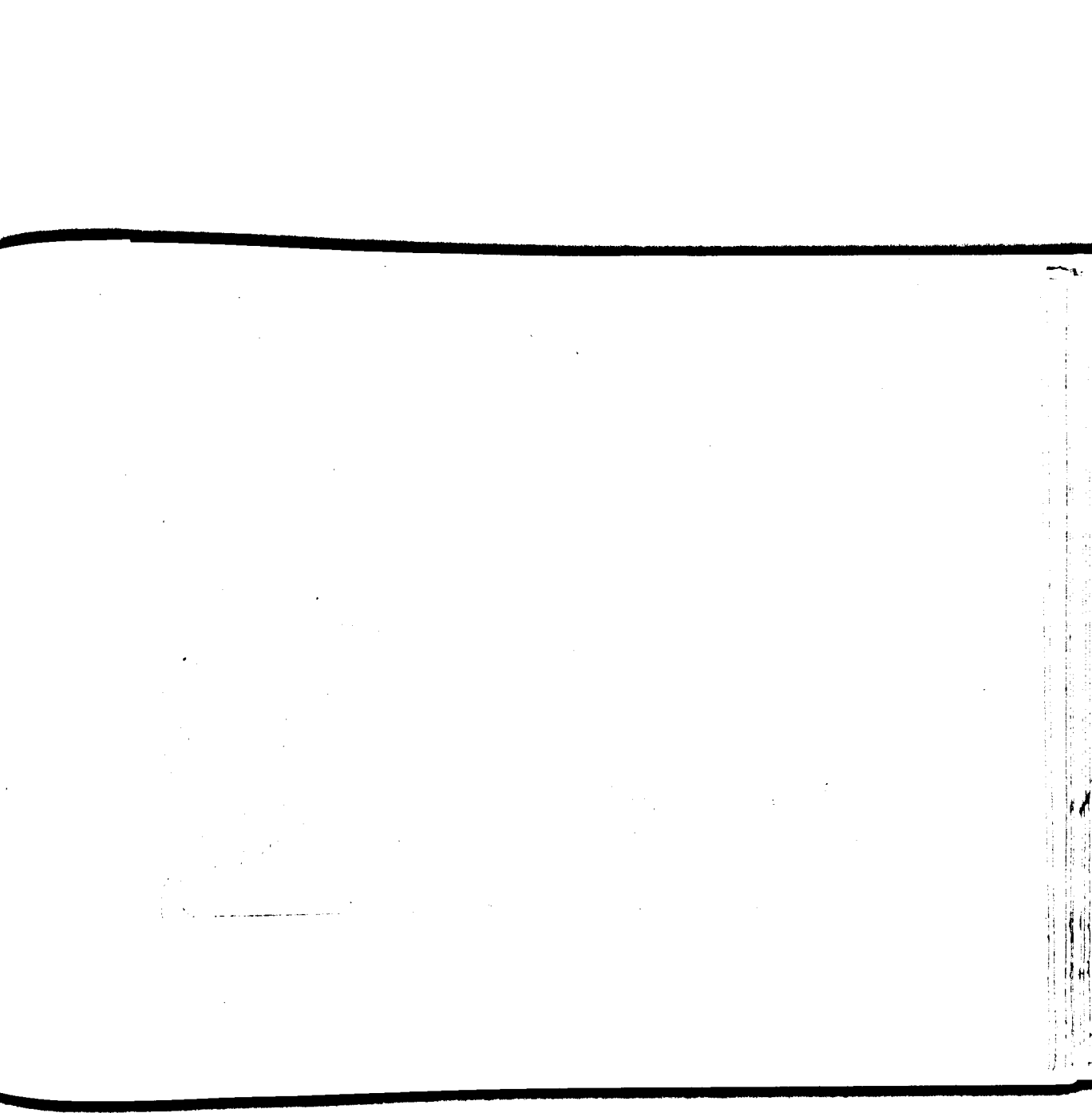
دوقتور آ . قبور اوغلی





La Fontaine de Top-Hané

کاشغاره منابع سورلینک طوبخانه چشمه سی

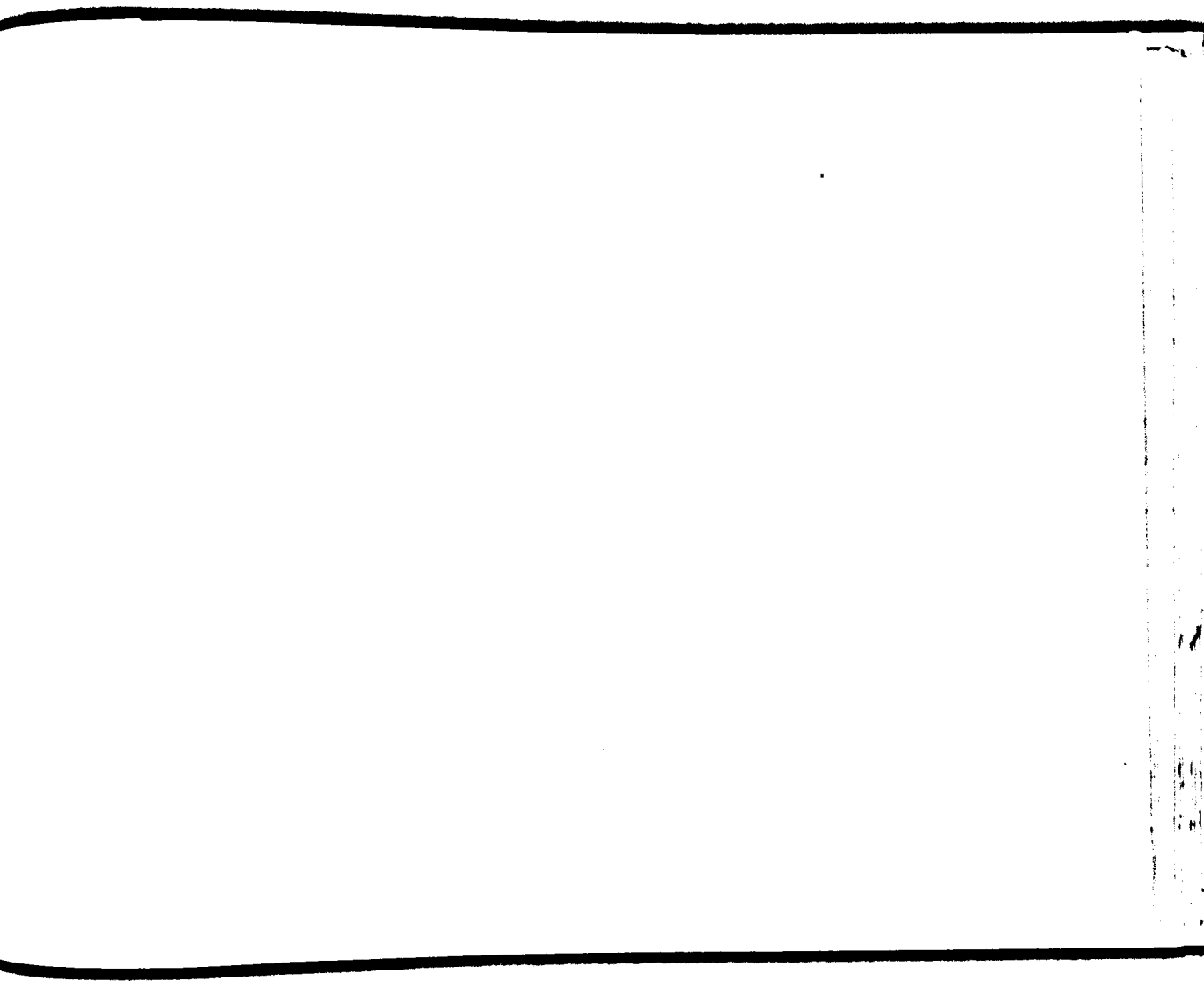


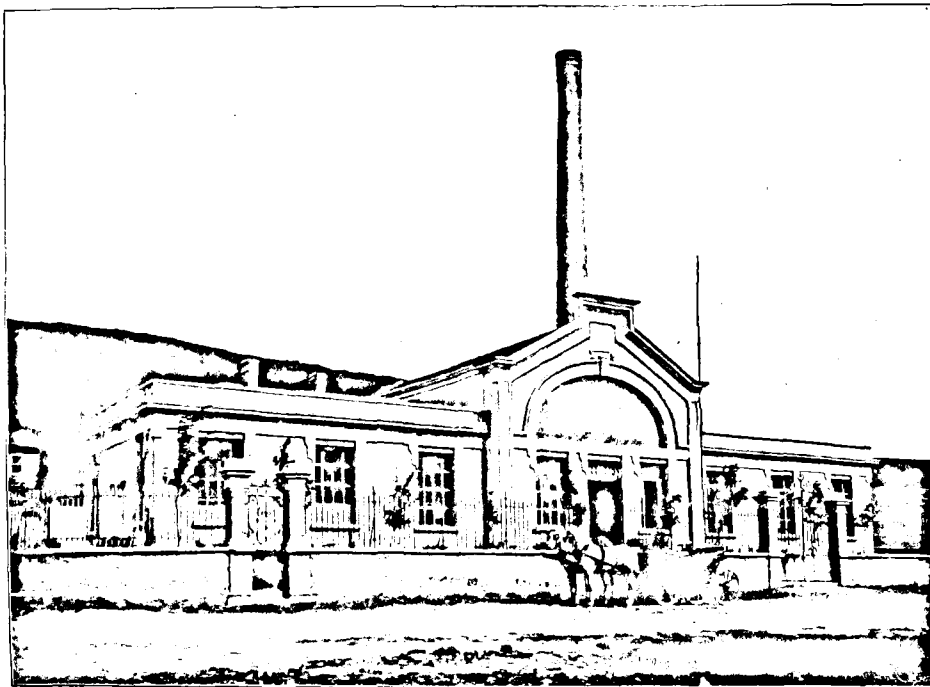




La Fontaine d'ayaz-Pacha

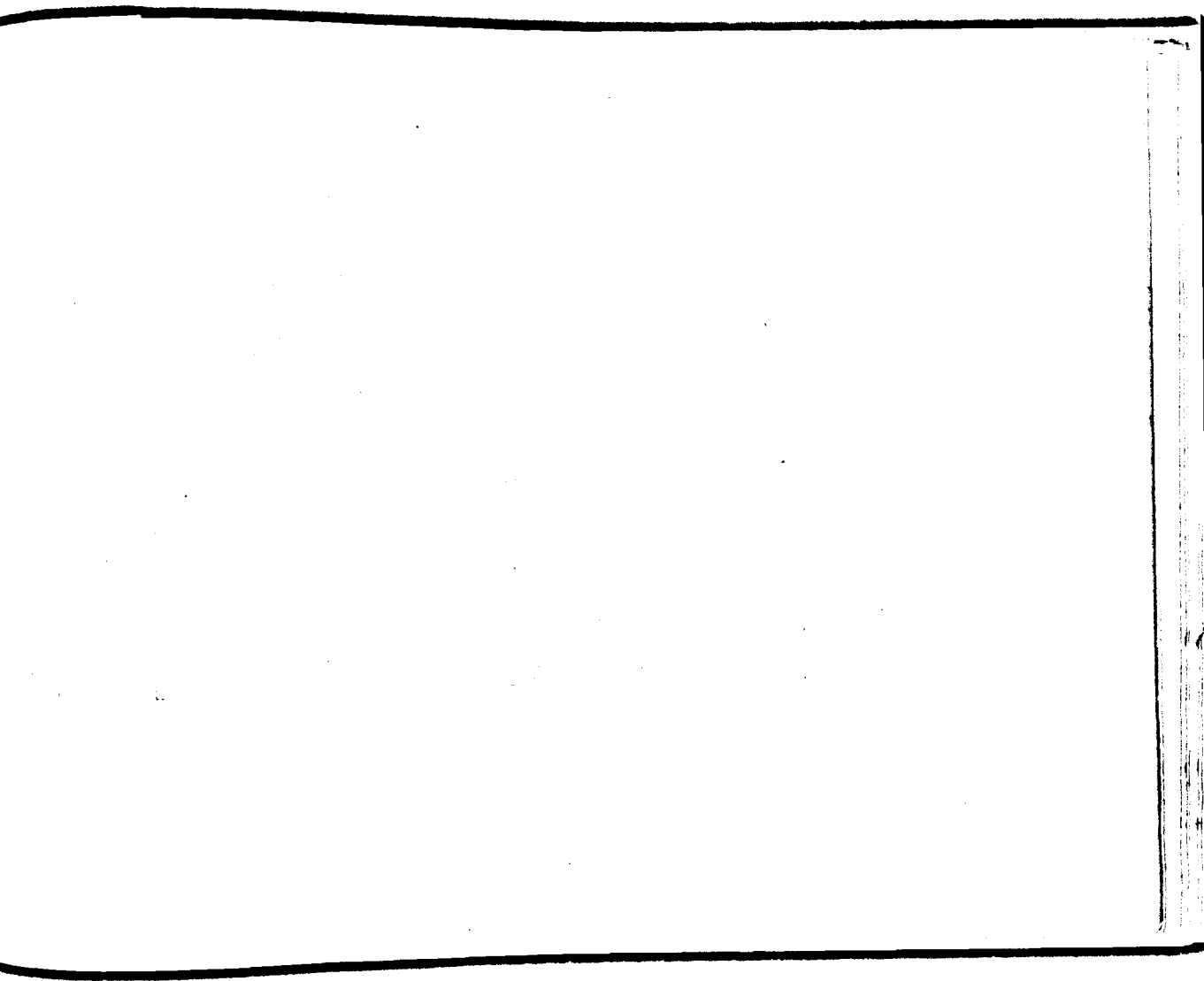
Gravé par M. J. B. 1874

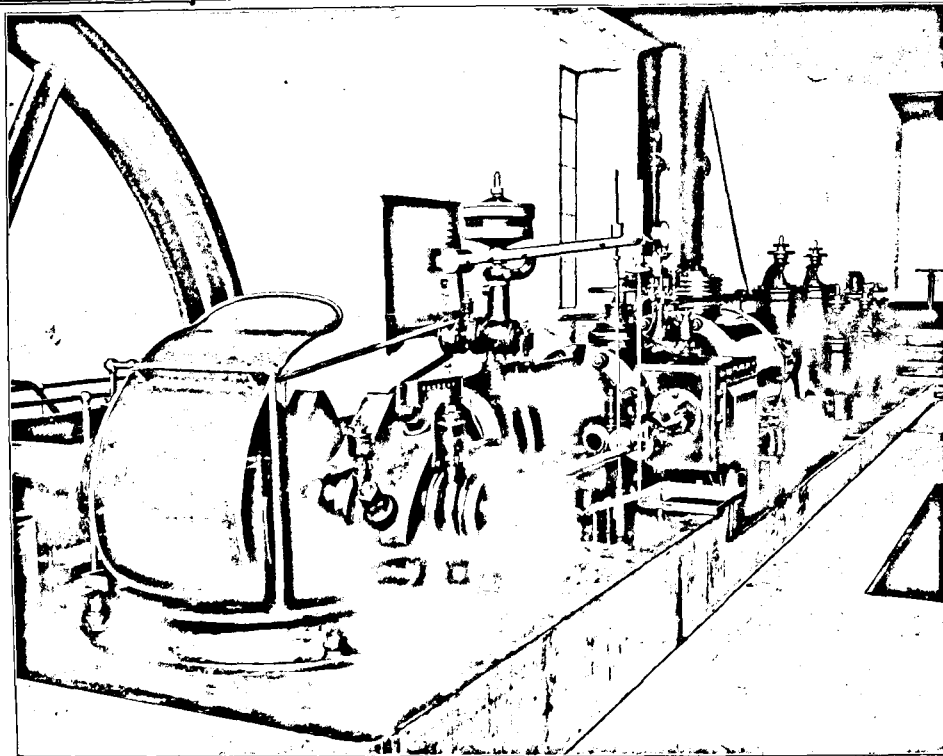




L'usine de Chèderé

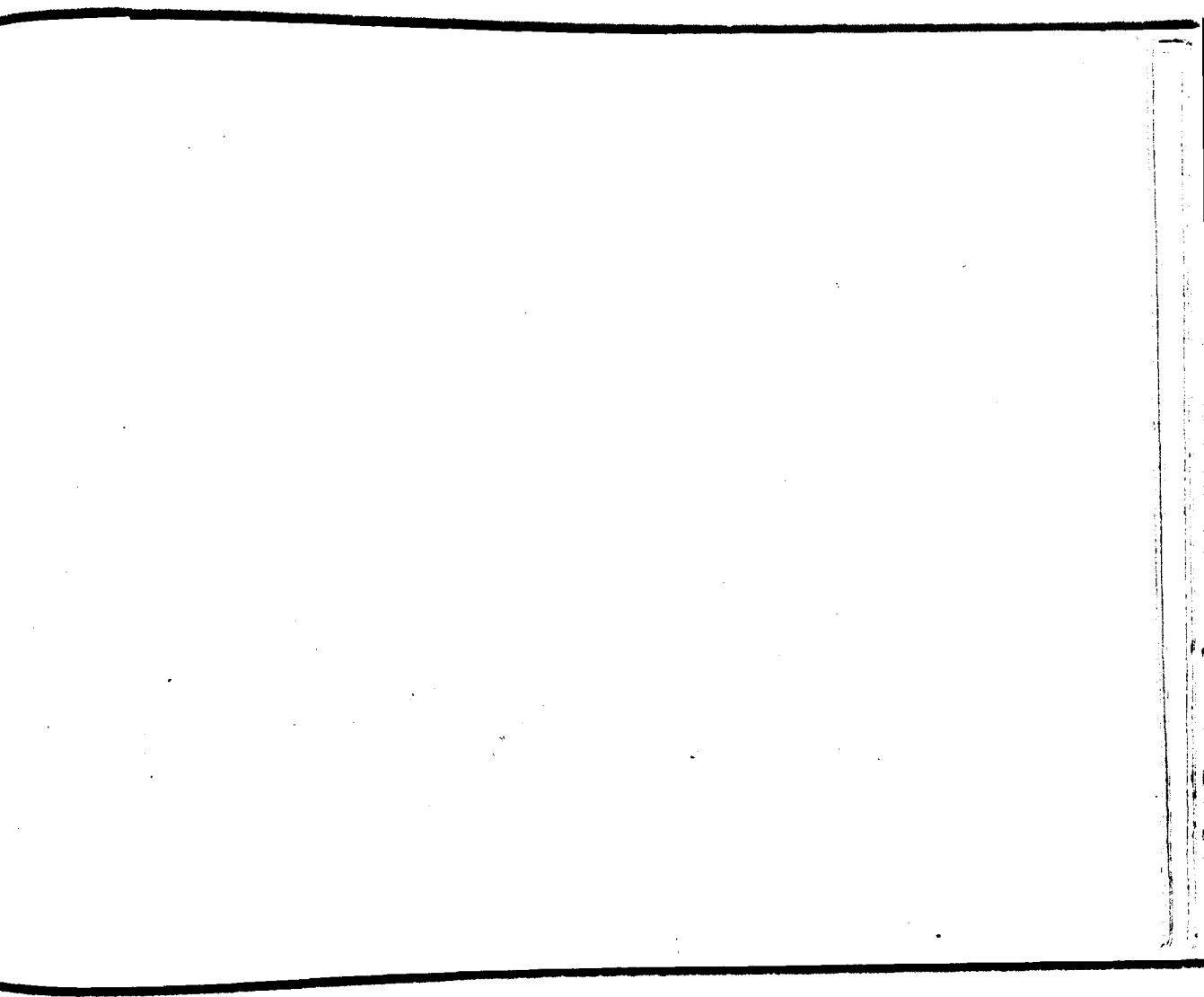
چندره ماکنه دائره سنک خاربی

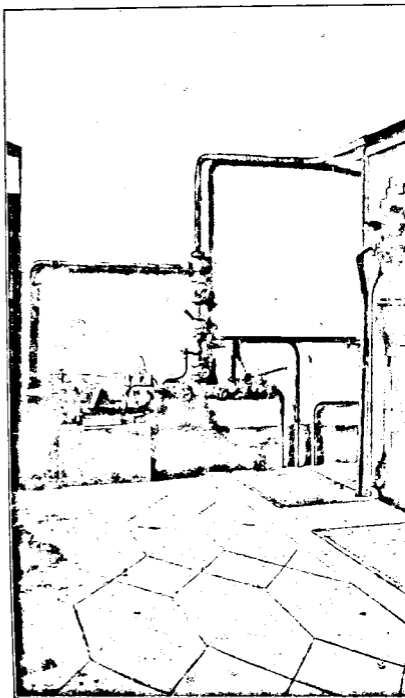




Les forces motrices et les pompes de l'usine de Chenderé

چندره منابم صولری ماکنه دائره سی





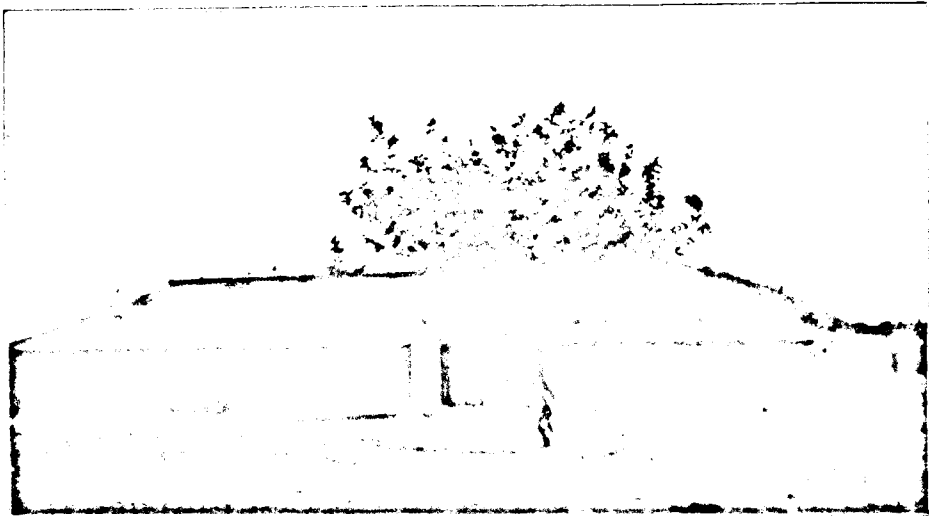
Les chaudières à l'usine



de Djenderé

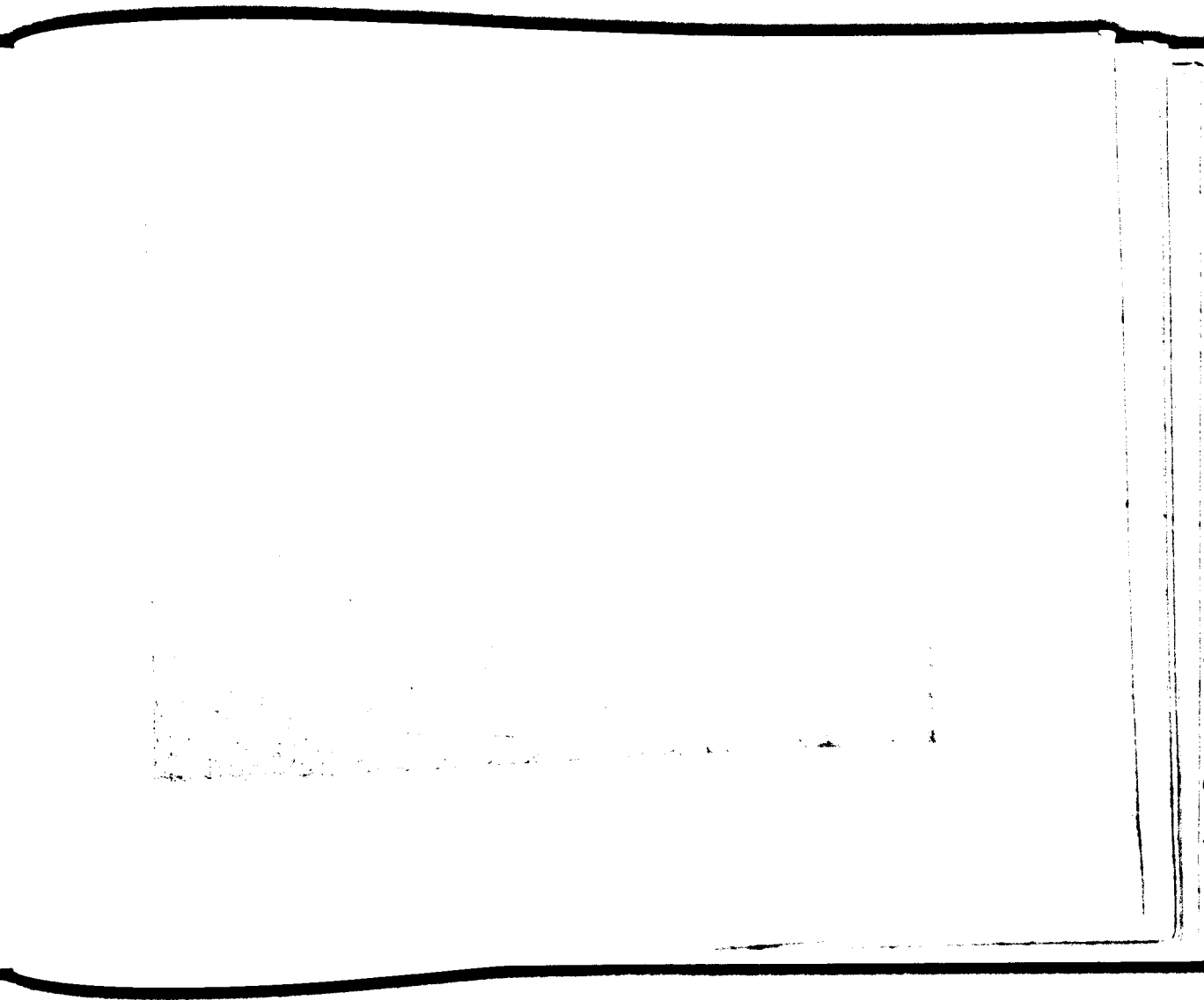
چندره ماکنه دائره سی قزغانلری

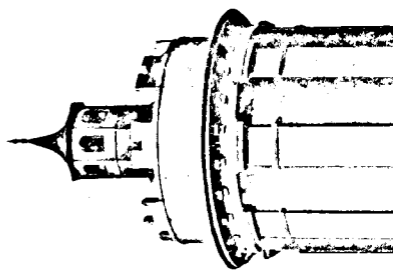


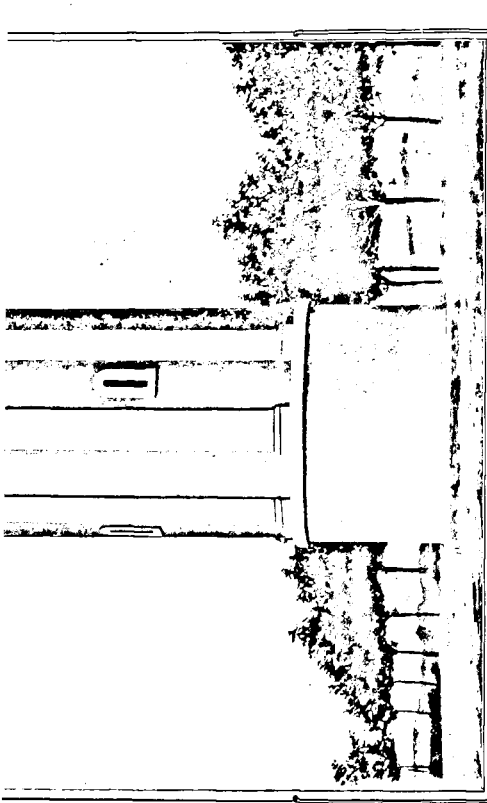


Reservoir de Bal-Moundji

ملاوحي جنك مو حريسي

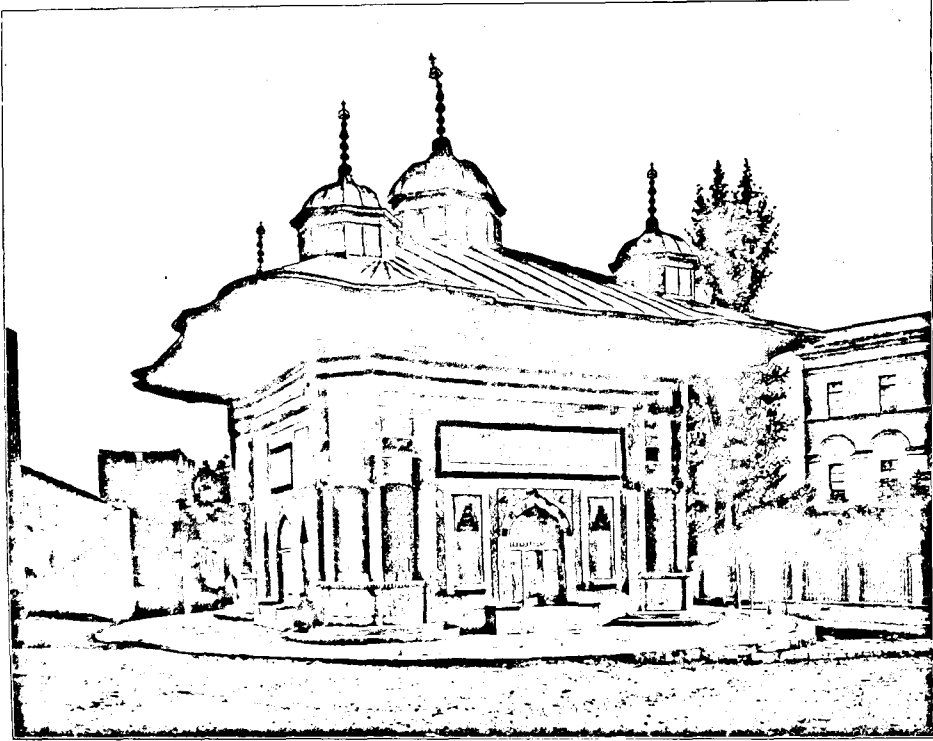






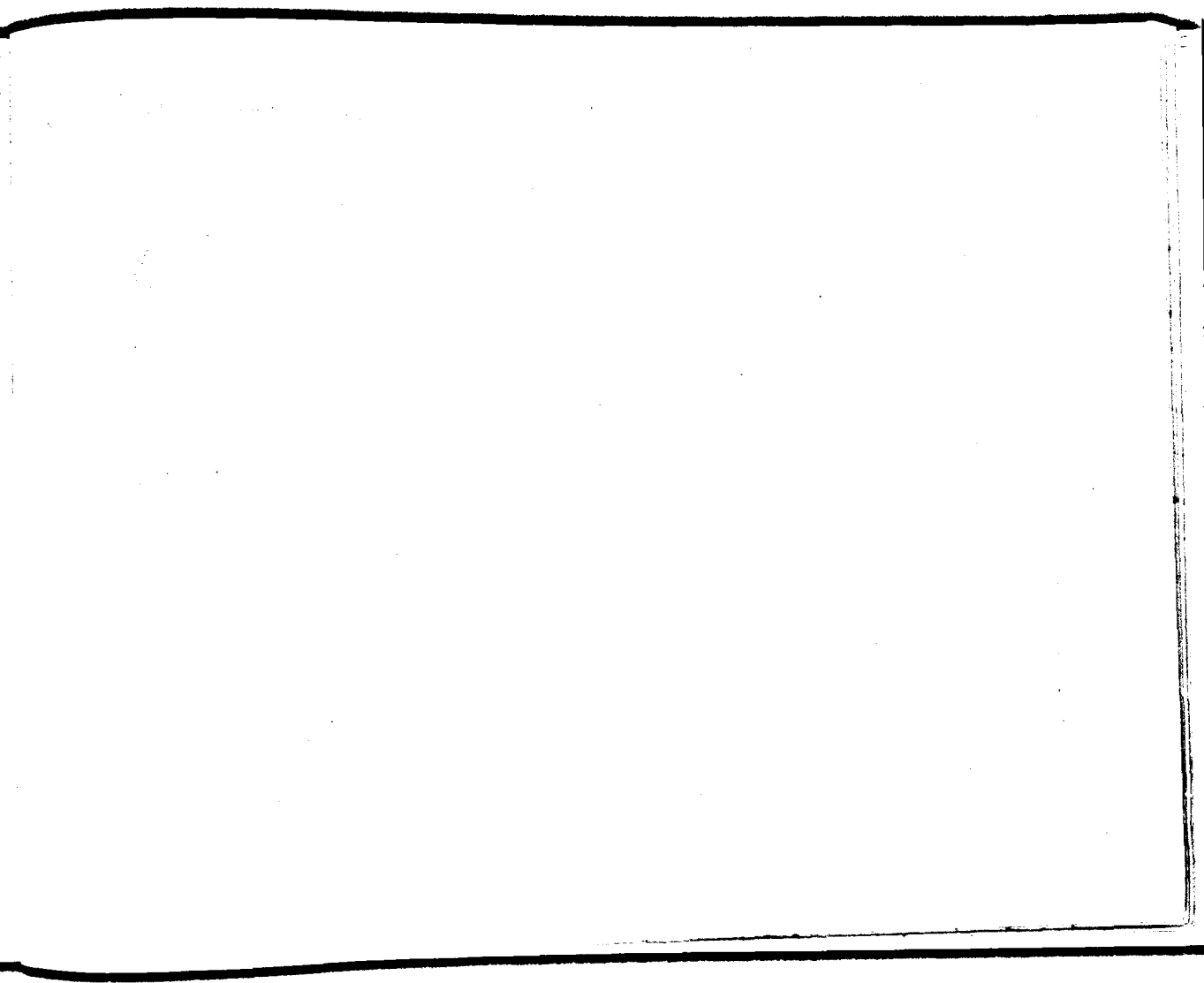
Tour d'eau Route de Masslak

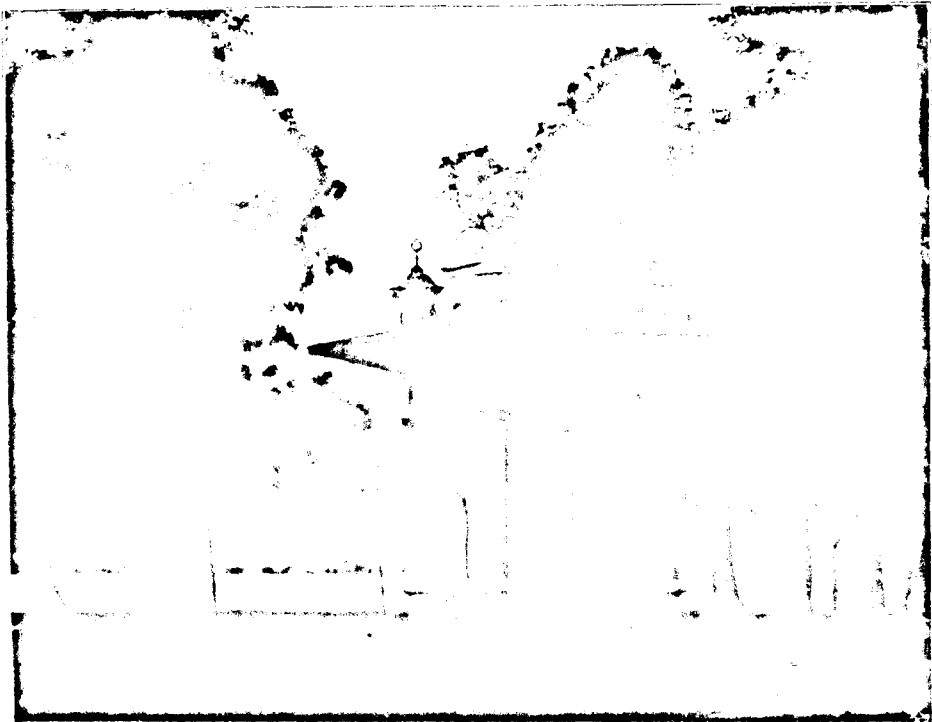
ماسلاق يولوك دېھسى



La Fontaine de Sultan-Ahmed

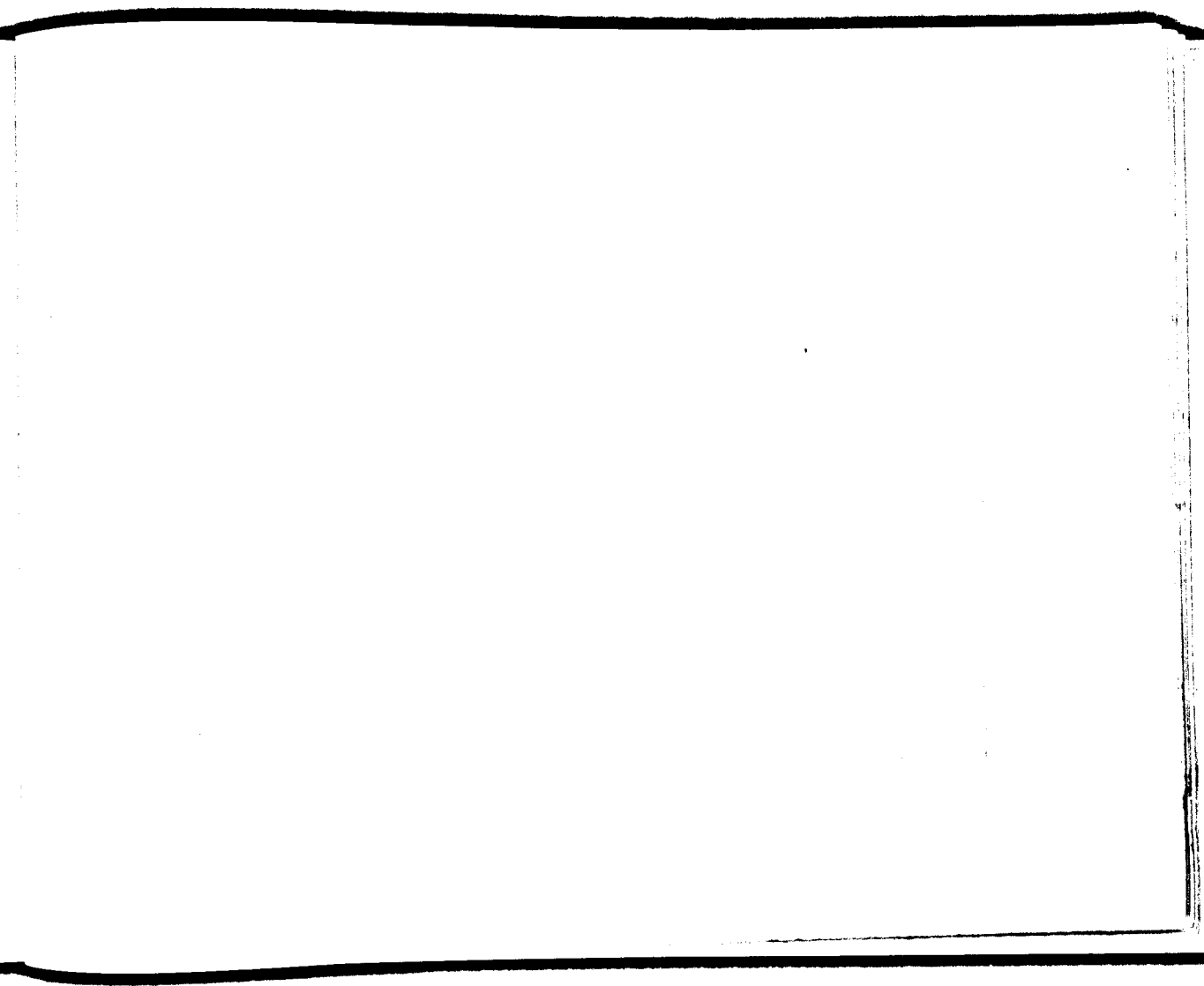
سلطان احمد چشمه سی



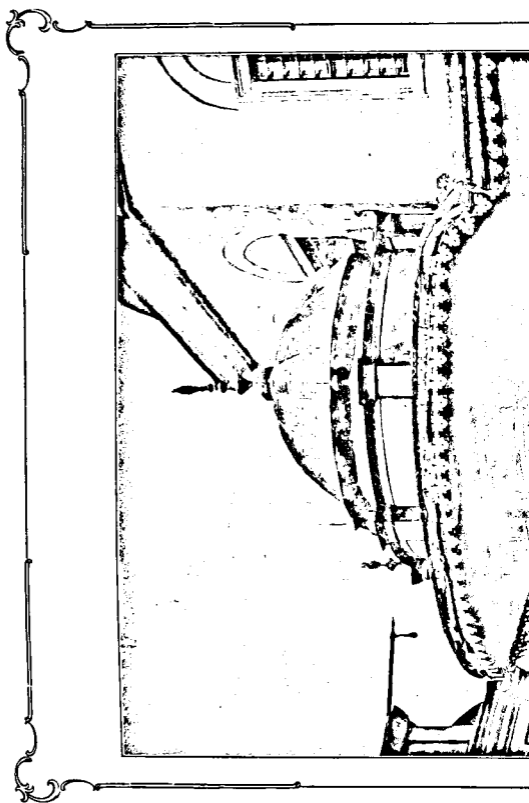


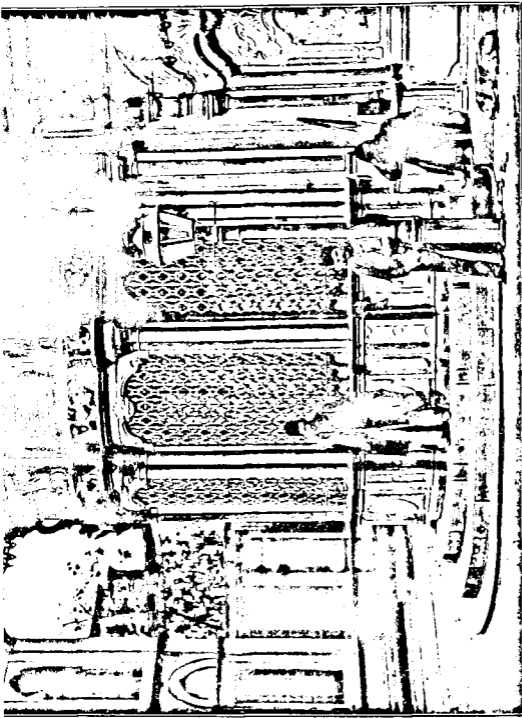
La Fontaine des eaux-douces d'Asie

بوغاز ایچنده کوکسو چشمی



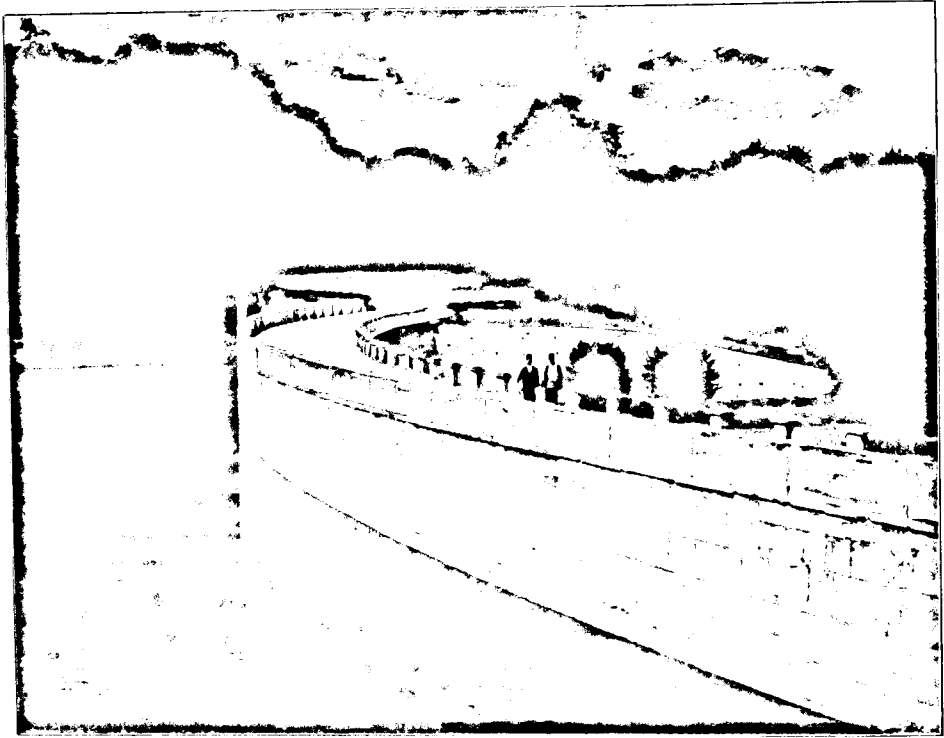






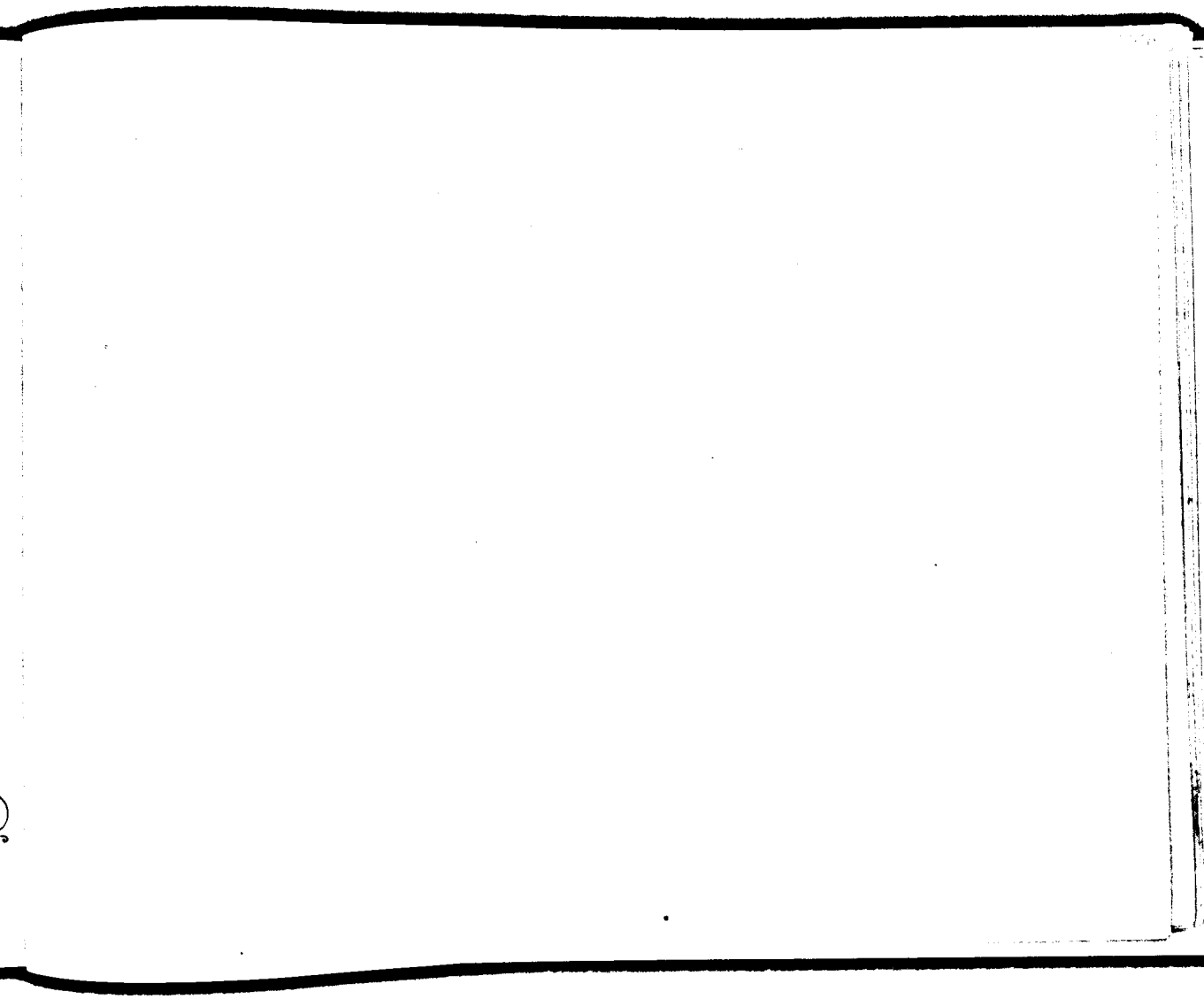
درسمات حمیدیه سیلی

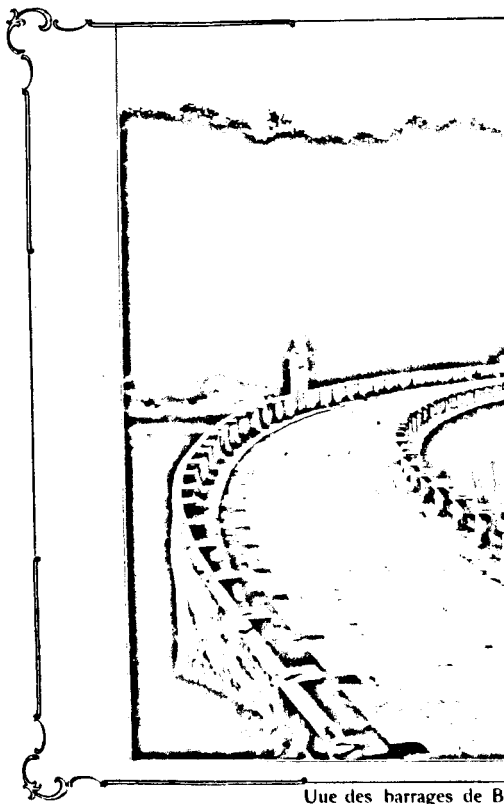
La Fontaine Hamidié



Uue des barrages de Bnyukdéré

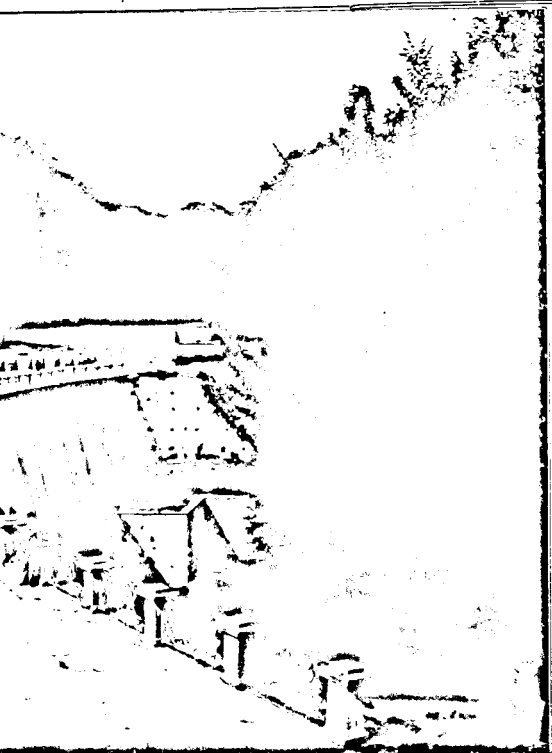
بیوکدره بنداندن بر منظره





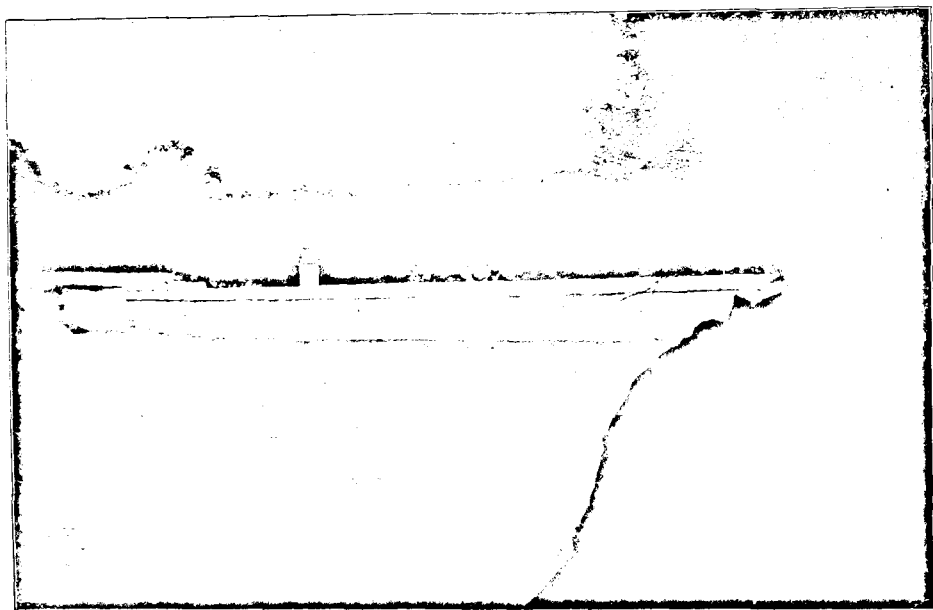
Vue des barrages de B





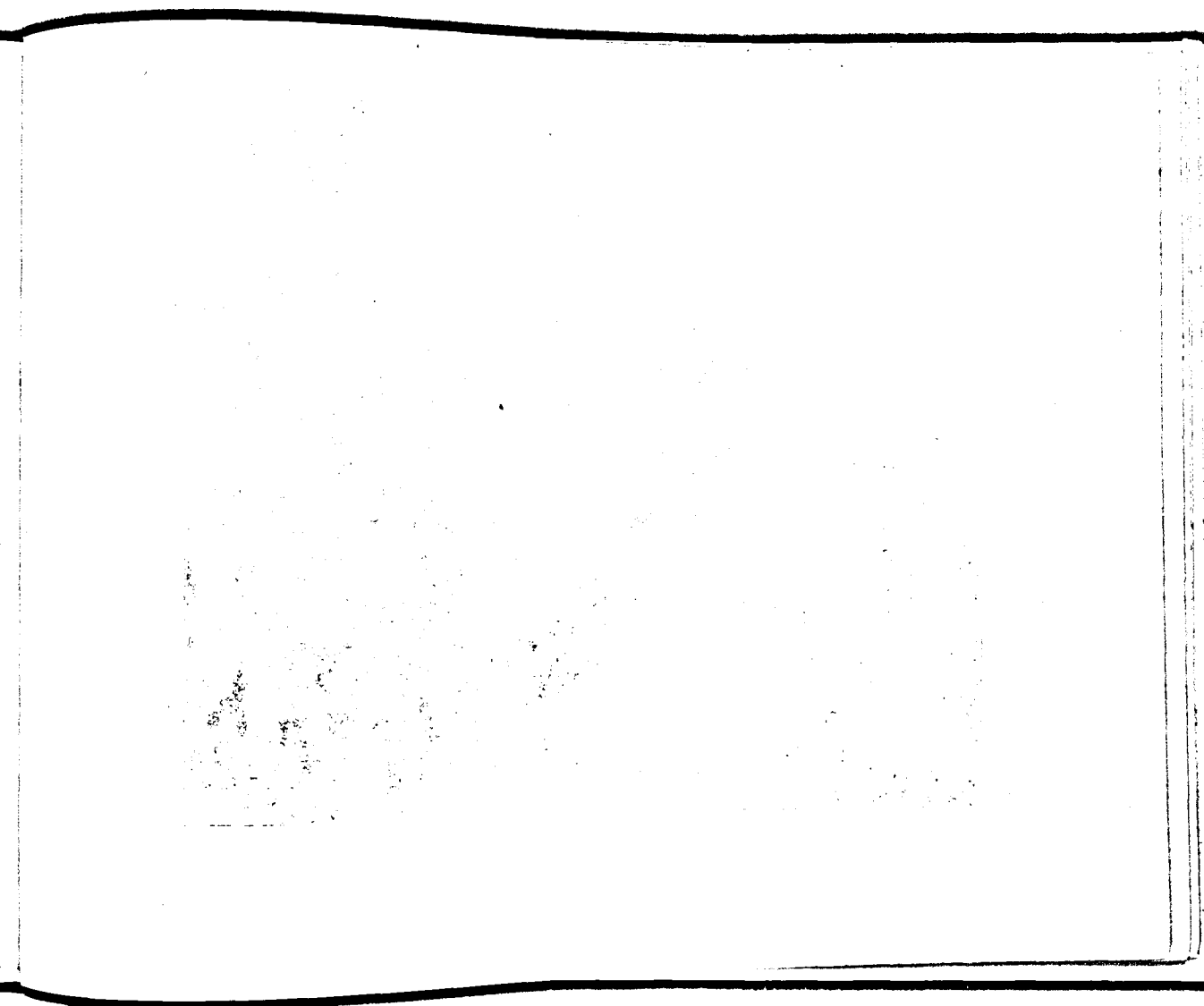
nyukdéré

بیوکدره بندارندن بر منظره

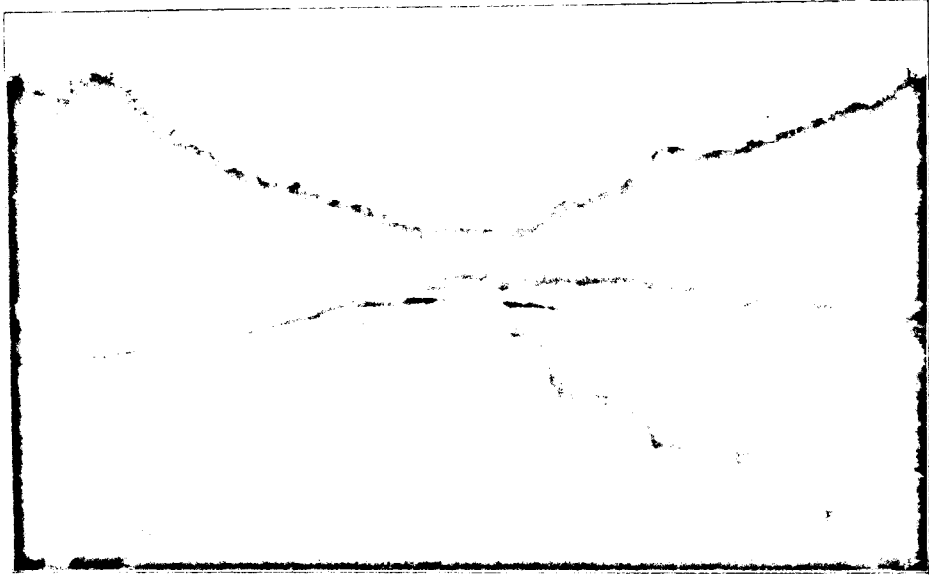


Une des barrages de Buyukdéré

بيوكدره بندلرندن بر منظره

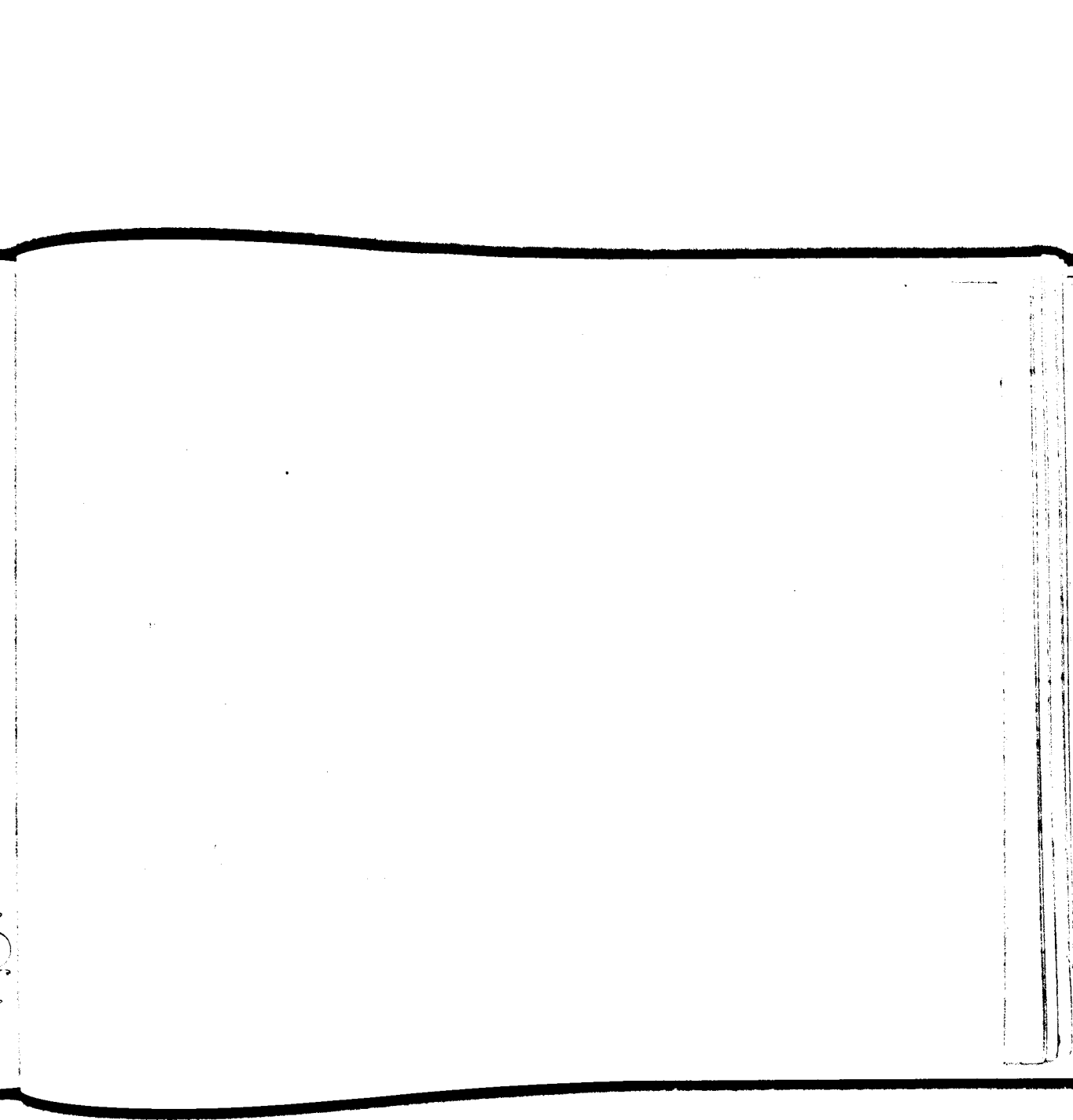


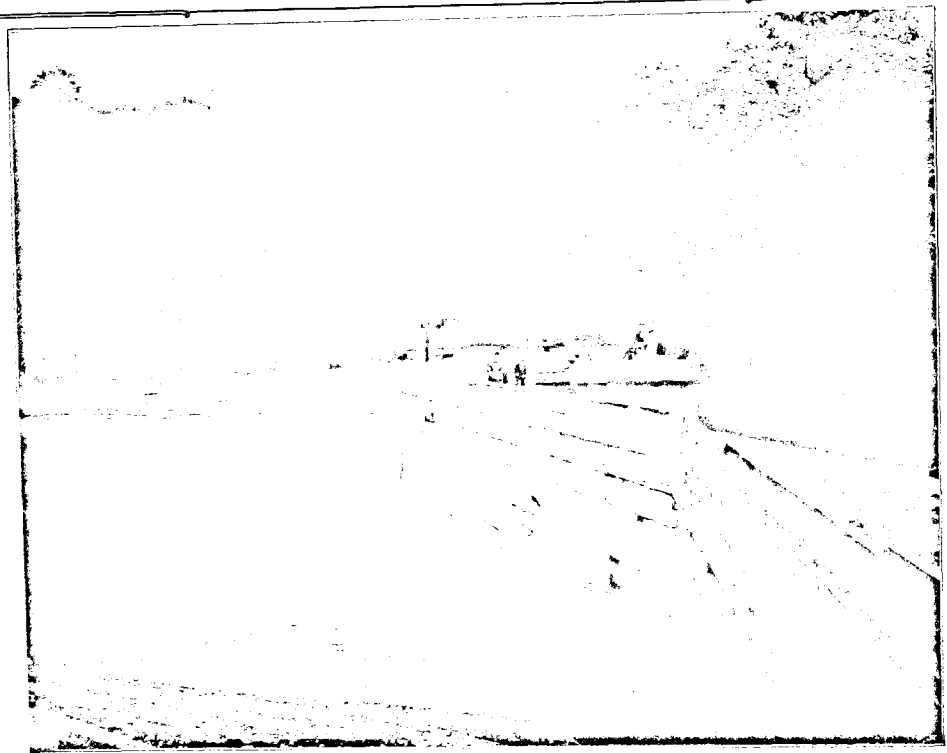




Vue des barrages de Bnyukdéré

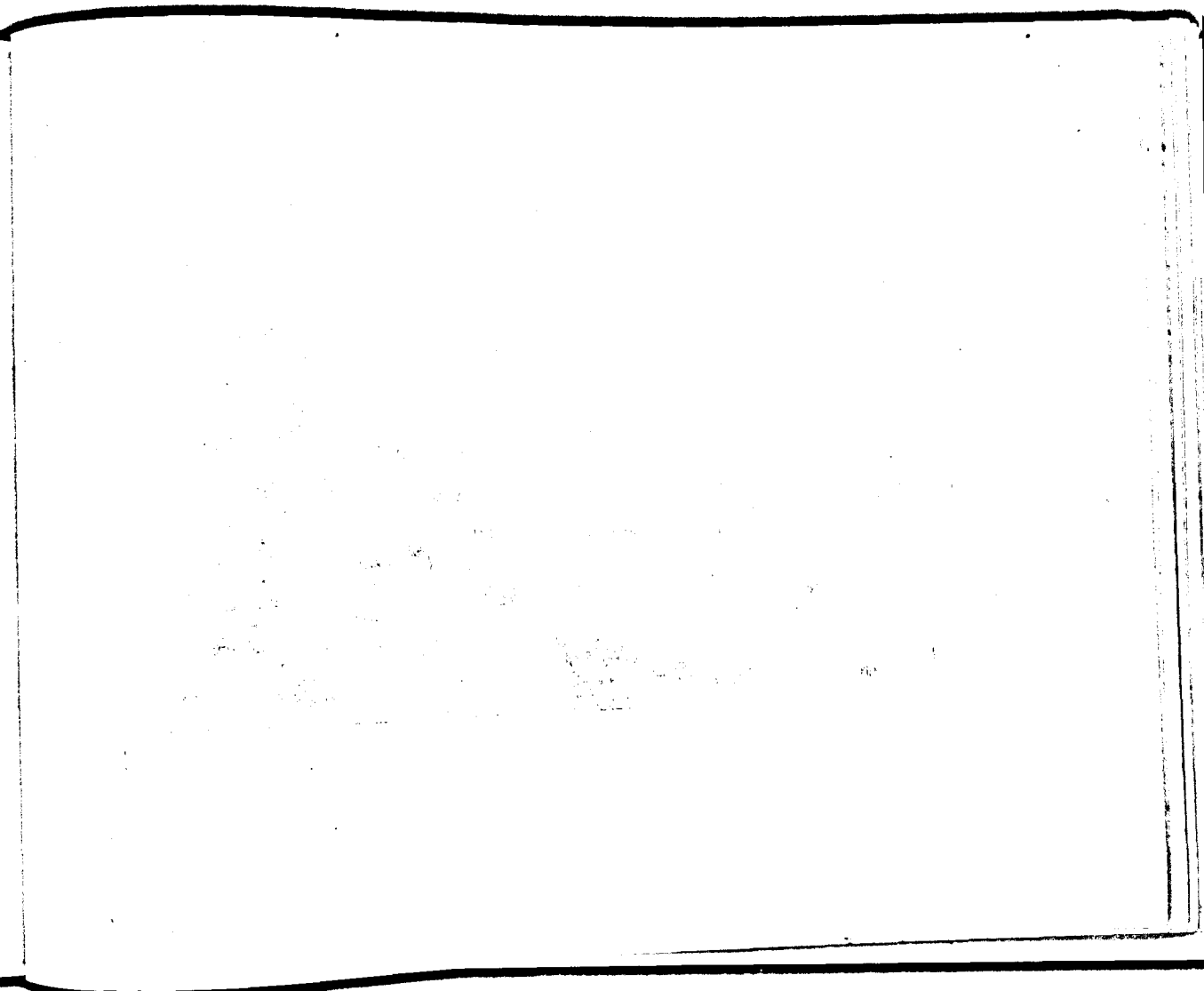
بیوکدره بندلرندن بر منظره

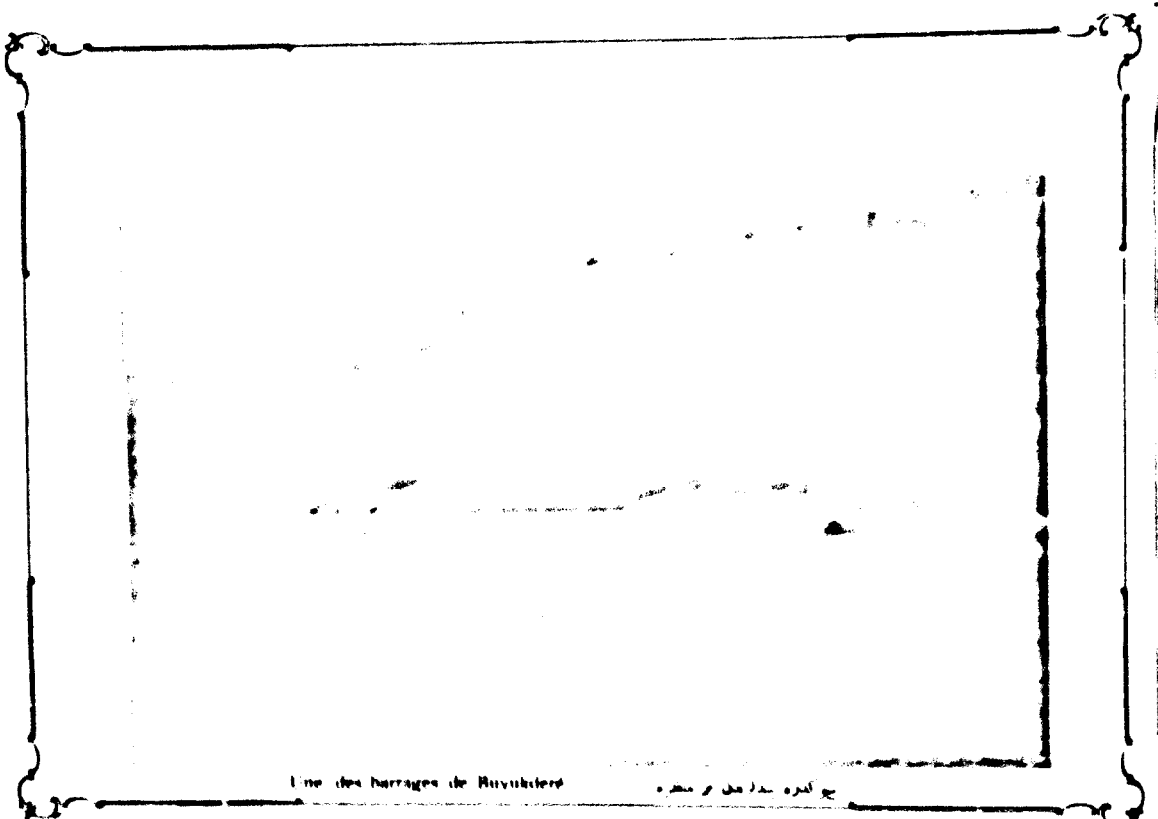




Une des barrages de Buyukdere

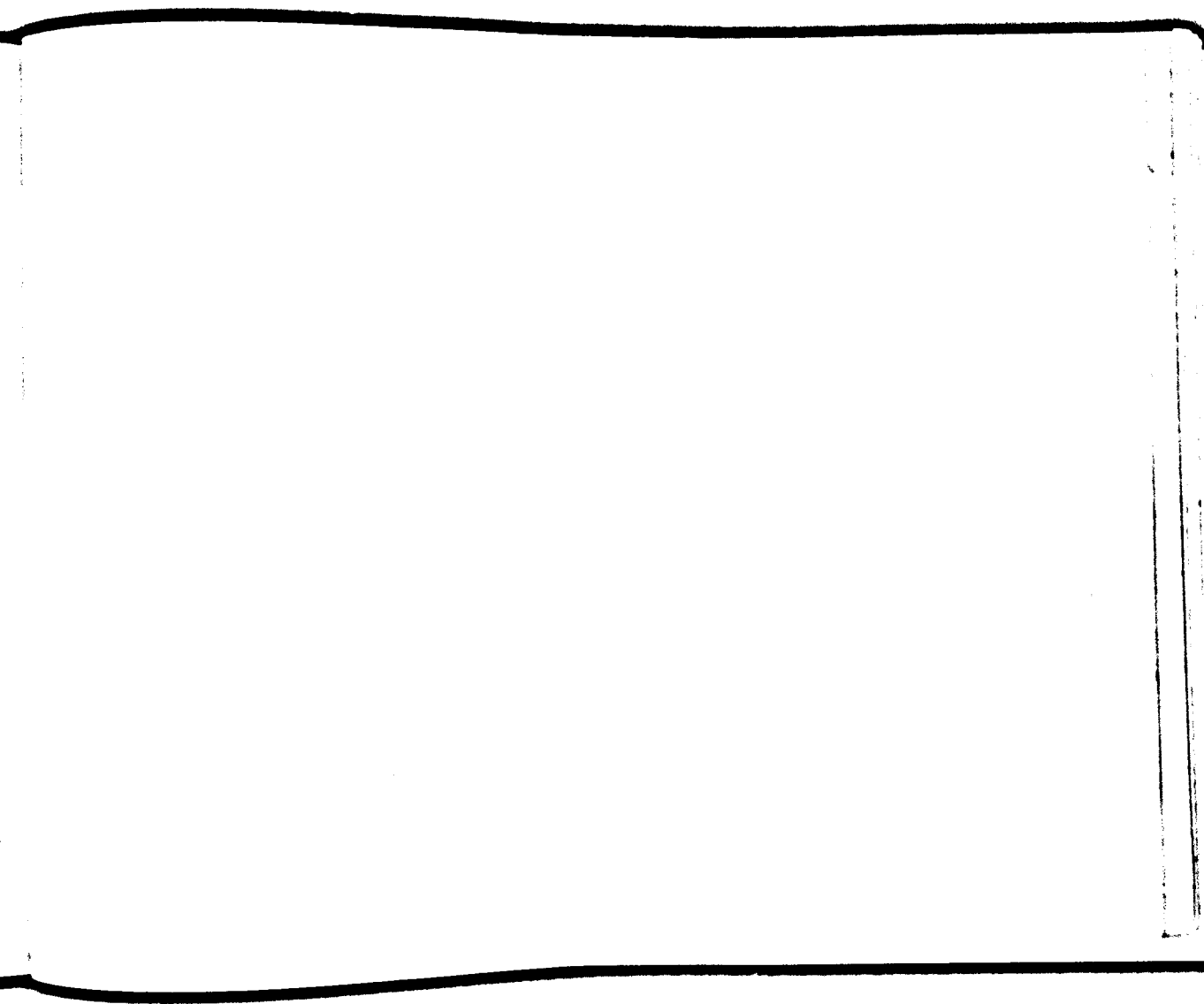
بيوكدره بندلرندن بر منظره





Line des barrages de Rivisibiers

بحر الكبره سد اميل و منظره



surélévation du barrage du Bendi-Kébir, ne tardera point à faire introduire les réformes nécessaires par lesquelles nous aurons gratuitement une très bonne eau à côté de celle de Dercos et de Guiok-Sou que nous devons à la Sollicitude Souveraine et à côté de l'excellente eau des sources de Djendéré, dont Sa Majesté nous a fait dernièrement cadeau.

Et après tout ce que je viens de vous exposer, Messieurs, je n'ai pas besoin de vous faire un panégyrique pompeux ni de dresser un monument de paroles qui s'envolent au Souverain, Qui a comblé de Ses bienfaits Sa capitale. La simple narration des faits est l'hommage le plus éloquent que l'on pourrait rendre à cet Empéreur Magnanime et l'eau pure et limpide, qui coule par ces différentes fontaines,

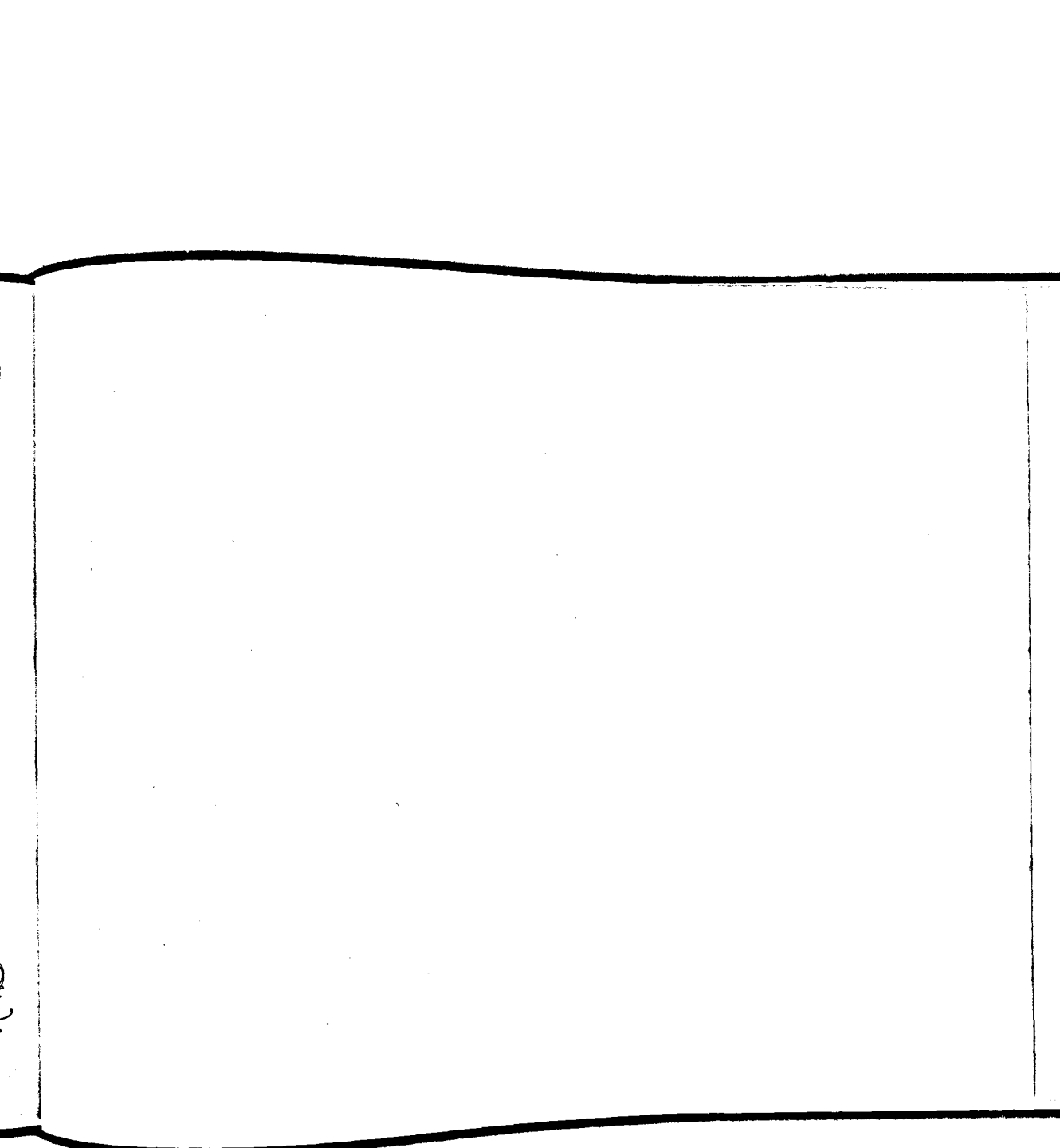
Lui constitue un monument de diamant indélébile à jamais.

C'est à nous, Messieurs et Chers Confrères, maintenant d'instruire le public sur la valeur inappréciable de ce Don Souverain et de l'engager à ne pas gaspiller le liquide précieux, mais à le cueillir dans des réservoirs propres et de le conserver à l'abri de toute infection pour s'en servir comme boisson, ce qui préservera les habitants de la capitale de beaucoup de maux et de calamités.

*Constantinople, en Octobre 1902.*

**Dr A. RAMBOUROGLOU**







s'il a été prouvé que le soleil est le grand stérilisateur, nous en avons ici, dans notre pays lumineux et gai, beaucoup plus que dans les pays brumeux et obscurs, où les expériences ont été faites avec des résultats absolument concluants. L'emplacement aussi est de premier choix, comme nous avons indiqué plus haut et les conditions des alentours sont devenues *absolument irréprochables*, grâce à la sollicitude de notre Souverain actuel, Qui a bien voulu ordonner le déplacement, après indemnisation large des habitants, du village de Belgrade, le seul existant dans le voisinage des Bends et pouvant être soupçonné de devenir une cause d'infection des eaux. Ainsi donc l'eau des Bends est une eau abondante et bonne en principe; sa couleur jaunâtre, que nous avons déjà mentionnée, provient du mélange des éléments de terre pendant la saison des pluies et peut être facilement enrayée par un filtre simple que l'on établirait au bas du barrage par où l'écoulement de l'eau s'opère.

Pour augmenter la quantité de l'eau des Bends, Sa Majesté a bien voulu ordonner d'entreprendre un travail considérable afin de surélever le barrage du plus grand des Bends, le "Bendi-Kébir", (grand Bend). Les constructions nécessaires ont été exécutées aux

frais de Sa Majesté et sous la direction de S. E. Berthier Pacha en 1891 et le barrage a été surélevé de un mètre et demi. Les abords du Bendi-Kébir ayant une pente très douce, la surface augmente considérablement à chaque centimètre de hauteur, de sorte qu'avec la surélévation du barrage de un mètre et demi la capacité du Bend a presque doublé.

S'il y a une partie de cette ancienne et bonne institution qui ne répond aux exigences de la science actuelle, se sont les conduites d'amenée et de distribution, qui ont été établies dans les temps où la science n'avait pas atteint son perfectionnement actuel. Et encore toutes les parties des aqueducs en maçonnerie sont très bonnes et peuvent être conservées; il n'y aurait à remplacer que les parties en poterie ou en plomb.

Un autre inconvénient, d'après moi, c'est la multitude des réservoirs en ville. Il est connu que chaque fontaine, et il y en a un nombre très considérable dans toute la ville et les faubourgs, possède un réservoir dans lequel l'eau reste enfermée et sans être exposée au stérilisateur universel, le soleil; cette condition peut favoriser le développement de germes nocives et ceci devient plus probable par la difficulté de surveiller un si grand nombre de réservoirs pour

en tenir l'eau stérile. Ce système, que nous critiquons aujourd'hui, était dans le temps, absolument nécessaire pour assurer le service dans la ville sans interruption et pour avoir disponible une quantité suffisante d'eau en cas d'incendie ou autre nécessité. Maintenant grâce à la Sollicitude Impérial, nous avons une eau abondante et sous pression, celle de Dercos, par tous ces besoins; grâce aussi aux progrès de la science des Ingénieurs et de l'Industrie, les conduites des Bends peuvent être remplacées par d'autres répondant à toutes les exigences de l'hygiène, et le service régulier peut être assuré, sans réservoirs en ville, par l'établissement de deux réservoirs d'alimentation sur un endroit propice (par exemple à côté de celui des Eaux de sources de Djendéré pour Péra, Galata et les autres quartiers de ce côté de la Corne d'Or et à Daoud-Pacha pour les quartiers de Stamboul) d'où l'eau sera distribuée dans les différentes fontaines ou établissements de la ville sous pression et par des conduites en fonte. Ces deux réservoirs d'alimentation, construits d'après les exigences de l'hygiène et composé chacun de deux bassins pour les raisons de nettoyage et de la non interruption du service, peuvent être beaucoup plus facilement surveillés au point de vue de la stérilité de l'eau, que la multitude des réservoirs existant

actuellement en ville; de ces deux réservoirs l'eau arrivera en ville et jusqu'aux robinets des fontaines (1) à l'abri de toute spoliation grâce au système des conduites admises aujourd'hui. Un autre grand avantage pour tous les besoins domestiques et publiques c'est que nous aurons, de cette manière, les Eaux des Bends sous pression. Une fois le système, que je propose, admi et établi, les frais d'entretien de deux réservoirs seulement seront aussi bien moins considérables que ceux du grand nombre des réservoirs existant actuellement en ville.

Je ne doute point que l'Initiative du Souverain, qui a posé les bases de l'amélioration des Bends par le déplacement du village de Belgrade et la

---

(1) Les fontaines de Constantinople sont des fondations pieuses des anciens Souverains, ou d'autres personnages distingués, auxquelles des revenus spéciales ont été affectées par les illustres fondateurs. Plusieurs de ces fontaines, surtout celles des Souverains, sont des constructions monumentales qui provoquent l'admiration des visiteurs de la capitale. Par les réformes proposées, il ne s'agit aucunement ni de porter atteinte au principe éminemment humanitaire de leur existence ni de modifier en quoi que ce soit leur construction. Il n'y aura que les réservoirs qui resteront vides, puisque les tuyaux d'amenée en fonte seront abouchés directement aux robinets. Du reste ceci a été fait pour certaines fontaines, dont le service était suspendu pour une raison ou une autre et auxquelles on a canalisé, sur l'Ordre de Sa Majesté, l'eau des sources Hamidié.

nous devons à la générosité et à l'esprit éminemment humanitaire de Sa Majesté le Sultan et qui a été menée à bonne fin par les soins des personnages que je vous ai cité plus haut. Le meilleur éloge que ces dernières me permettront de leur adresser, c'est de dire ici publiquement qu'ils ont su exécuter les Ordres Souverains avec un dévouement, une intelligence et un savoir-faire, qui justifient la confiance dont Sa Majesté a bien voulu les honorer.

A propos d'eau, Messieurs, il est de notre devoir de rappeler que la capitale a été pourvue, comme j'ai sommairement mentionné au début, d'eau en abondance sous le Règne et par l'Initiative du Souverain actuel. D'abord il y a eu canalisation des eaux du lac de Dercos. Il y en a entre vous qui se souviennent, comme moi, du rapport Magistral, rédigé par une commission de la Société Impériale de Médecine et de la discussion qui s'en est suivie et a été continuée pendant plusieurs séances, il y a vingt-et-un ans (V. Gazette Médicale d'Orient, XXIV. Annés, N. 6, 7, 8, 9, 10, 11 et 12); c'était la première année de mon entrée à la Société, dont les Membres les plus distingués ont pris la parole pour traiter la question d'une façon digne de l'importance du sujet. S'il y a eu alors de vœux et d'opinion sur

la potabilité de ces eaux avant ou après épuration par filtration, il faut pourtant relever que tous les orateurs ont été unanimes à déclarer hautement que c'était un bienfait pour la population que de les amener dans la ville. Les travaux ont commencé sous les Auspices de Sa Majesté, notre Souverain aimé, et l'inauguration de l'œuvre accomplie, qui était destinée à fournir de l'eau à profusion aux quartiers de la ville, situés sur le Continent d'Europe (toute la ville, proprement dite) et aux Villages de la côte d'Europe du Bosphore, a eu lieu le Samedi 12)24 Janvier 1885 au Jardin Municipal des Petits-Champs à Péra. Depuis le fléau, qui revenait chaque année régulièrement pendant les mois d'été et que l'on appelait *disette d'eau*, a cessé d'exister.

Quelques années plus tard et toujours sous les Auspices du Souverain actuel, une canalisation analogue a amené les Eaux de Guïok-Sou depuis Anatol-Hissar jusqu'à Phener-Baghtché dans les faubourgs de la Ville, situés sur le continent d'Asie et le Villages de la côte d'Asie du Bosphore.

N'oublions pas non plus l'ancienne installation des Bends sur laquelle aussi la Sollicitude Impériale s'est étendue, comme nous allons indiquer tout à l'heure.

L'eau des Bends était considérée de tout temps

comme bonne (malgré sa couleur plus ou moins jaunâtre, suivant la saison) sans en savoir exactement la raison; une expérience séculaire lui avait décerné et confirmé cette réputation. Vous allez voir, Messieurs, que dans ce cas aussi la science est venue, ces derniers temps, confirmer une fois encore la justesse de l'expérience.

Examinons d'abord qu'est ce que c'est un Bends? C'est un grand réservoir d'eau de pluie formé par le barrage d'une petite vallée dans laquelle coulent des hauteurs environnantes et s'accumulent les eaux pluviales; c'est un lac artificiel, si vous voulez. Le barrage est constitué par un mur épais construit en blocs de granit selon les règles de l'art et le fond de la vallée qui forme le réservoir est recouvert d'un dallage; l'écoulement de l'eau dans l'aqueduc qui doit la conduire en ville, se fait par des conduites placées dans la partie inférieure du barrage et peut être réglé à volonté. En hiver ou lors des pluies abondantes au printemps et en automne, le surplus d'eau trouve une issue par dessus le barrage et va s'accumuler à une certaine distance dans une grande crevasse, formant la continuation de la vallée et barrée également par un mur; cette eau ne sert que pour arroser les jardins potagers au-delà du réservoir d'eau potable. Le choix de ces vallées (car il existe

plusieurs Bends, que sont vidés et nettoyés à tour de rôle en été) a été excellent; les hauteurs environnantes sont toutes boisées et, grâce à l'initiative du Souverain, *maintenant, complètement inhabitées*; une souillure des eaux par les déjections d'un village quelconque est actuellement tout à fait exclue et une surveillance active s'exerce pour empêcher les visiteurs ou explorateurs de pénétrer, en nombre et sans autorisation pour un but spécial, dans ces bois environnants. Or, il a été prouvé par des examens bactériologiques qu'une masse d'eau recueillie dans les conditions, énoncées ci-dessus, et se trouve exposée un certain temps à la radiation solaire directe ou indirecte, c'est-à-dire au soleil et la lumière, et n'ayant qu'un écoulement par le fond qui ne dépasse pas une certaine vitesse, exactement calculée et fixée, finit par se stériliser d'elle-même dans peu de temps; elle devient donc une eau qui ne contient pas des matières nuisibles et peut être considérée comme une bonne eau potable. Pour ces raisons dans plusieurs pays de l'Europe centrale, où l'on n'a pas des sources à leur disposition, on revient à notre ancienne institution des Bends pour fournir une bonne eau à leurs villes.

Les conditions de nos Bends sont excellentes;

de flamme et le tirage se fait au moyen d'une cheminée en brique de 33 mètres de hauteur.

Les machines et les chaudières, qui sont du type le plus perfectionné, ont été fournies par l'importante Société Suisse Escher, Wyss & Cie de Zurich et installées par elle sous la direction de Monsieur Alphonse Dufour, ingénieur, chargé par la dite Société de la Construction des bâties des machines et de la cheminée. Les bâties des machines sont entièrement construits en béton de ciment Vicat et les fondations en ont été creusées jusqu'au sol compact pour éviter tout affaissement et toute trépidation.

Le reste de l'usine comprend les logements pour les mécaniciens, chauffeurs et gardiens, un atelier et des magasins à charbon et à huiles. En dehors de l'usine on a construit des dépendances : cuisine, Water-Closets, magasins etc.

Les pompes refoulant aisément, comme nous avons dit, 120 mètres cubes d'eau à l'heure, un travail de 10 heures par jour suffit pour assurer le refoulement du rendement journalier des sources (1200 mètres cubes par 24 heures). Pendant plusieurs mois avant l'inauguration les machines étaient mises en mouvement chaque jour pour être essayées et il a été constaté que leur fonctionnement est parfait, remplissant toutes les

conditions que l'on pourrait exiger d'une installation parfaite. Nous avons pu constater nous-mêmes, lors de la visite de l'usine au mois de Juin dernier, comment ces machines puissantes travaillaient sans la moindre trépidation et presque sans bruit; on voyait les grands volants de quatre mètres de diamètre tourner avec une vitesse vertigineuse et le calme de cette salle spacieuse et élégante n'était pas troublé plus que celui d'une salle de danse où plusieurs couples valsent. L'extérieur de l'usine est aussi d'un style très-élégant, qui ne rappelle point les constructions fades des fabriques; s'il n'y avait le cheminé, qui se dresse élancée et aussi très-élégante à la hauteur, on se croirait devant un pavillon d'exposition. L'hospitalité des gardiens albanais, qui nous avaient offert le café dans leurs tente dressée sous un platan majestueuse près de l'usine, a complété les joissances de notre excursion aussi utile qu'agréable.

**Refoulement.** — De l'usine l'eau est refoulée à travers une conduite en fonte de 225 millimètre de diamètre jusqu'à une hauteur de 120 mètres et à une distance de 2300 mètres. A ce point, à la cote de 154 mètres au-dessus du niveau de la mer, on a construit une tour en maçonnerie au sommet de laquelle aboutit le tuyau de refoulement. De là, par simple

gravitation l'eau descend au réservoir de Bal-Moumdjou-Tchiftlik sur une distance d'environ 4000 mètres par une conduite de 300 m.m. de diamètres. Ce réservoir se trouve à la cote de 140 mètres au-dessus du niveau de la mer et se compose, pour le moment, d'un bassin, divisé en deux construit comme le réservoir de puisage de Djendéré et pouvant contenir 1000 mètres cubes d'eau.

**Distribution.**— Du réservoir de Bal-Moumdjou-Tchiftlik partent les conduites de distribution qui alimentent les fontaines placées dans les différents quartiers et dont le nombre dépassera les cents. Ces conduites sont aussi en fonte d'un diamètre de 200 millimètres jusqu'à 50 millimètres, suivant la nécessité de la canalisation. Toutes les conduites de fonte, d'une excellente qualité, ont été fournies et posées par la compagnie générale des conduites d'eau de Liège. La totalité des fontaines n'étant pas encore installée, on ne peut pas en ce moment préciser le développement de la canalisation en ville; mais il ne sera pas certainement inférieur à 25 kilomètres.

**Fontaines.**— Comme nous venons de dire cent fontaines seront élevées dans les différents quartiers destinés à être alimentés par cette eau; elles sont d'un modèle varié. La fontaine monumentale en marbre,

construite d'après les plans de d'Aronco bey, architecte du Palais Impérial, du Ministère de la Guerre et du Ministère de l'Evkaf, près de la Grande Mosquée de Top-Mané, est un joyau d'Art Oriental, qui se dresse élégant et imposant pour arrêter l'attention des passants et leur rappeler la fondation humanitaire et généreuse de Sa Majesté le Sultan Hamid II.

Un second type de fontaine à deux robinets, toujours de style Oriental, se compose d'une grande plaque en marbre, adossée à un mur, avec bassin d'écoulement large, également en marbre; c'est un type simple mais très élégant.

Viennent ensuite les fontaines en fonte de deux genres, l'un monumental, l'autre simple mais très pratique. Ces deux types ont été fournis, comme les conduites de fonte, par la compagnie générale des conduites d'eau de Liège.

Toutes les fontaines sont munies de robinets se fermant automatiquement.

Les dépenses, supportées exclusivement par la cassette particulière de Sa Majesté, s'élèvent jusqu'à présent à 1500000 francs et on peut prévoir qu'elles atteindront les 2000000 de francs à la fin de l'installation complète.

Telle est en quelques mots la grande œuvre que

l'œuvre; S. E. le général de division Charles Bonkowsky Pacha, chimiste de S. M. Le Sultan a été chargé des analyses nécessaires.

Les plans et devis ayant été élaborés par S. E. Berthier Pacha, les travaux ont commencé et furent en grande partie exécutés sous sa direction, et d'après ses plans, jusqu'au moment du départ en congé du Pacha, qui a été alors remplacé dans la Commission et la direction technique par Houloussi bey, Professeur à l'école du génie civil de Coumbar-Hané et directeur du bureau de l'Industrie au ministère des travaux publics; ce dernier a pris des lors une large part à l'exécution de toute l'œuvre.

Il s'agissait donc de capter les sources mentionnées, de les réunir dans un grand réservoir et de là au moyen des machines puissantes de refouler les eaux dans un réservoir d'alimentation, placé à une altitude convenable d'où devaient partir les conduites reliant les fontaines disséminées dans la ville.

**Captage des sources; Conduite d'aménée.** La plus élevée des sources, à la côte de 70 mètres au-dessus du niveau de la mer se trouve à proximité de l'aqueduc ancien de Kara-Kemer, qui fait partie de la canalisation des Eaux des Bends, constructions si riches en ouvrages d'art de toute beauté.

Les soixante deux sources en tout sont captées au

moyen de petits réservoirs en maçonnerie, munis d'une porte cadénassée. De chacun de ces petits réservoirs part une canalisation en fonte, dont le diamètre varie entre 50 et 60 millimètres, puis près du pont de Keme Bourgas ( Pyrgos ) toutes les petites canalisations réunissent dans une conduite principale d'un diamètre d'abord de 125 millimètres pour arriver à 150 millimètres de diamètre qui est maintenu jusqu'au réservoir de puisage.

Il y a en tout dix-neuf bassins de captage; la longueur totale de la canalisation d'aménée est d'environ dix-huit kilomètres ayant une pente de deux millimètres par mètres.

**Réservoir de puisage.** Ce réservoir situé tout près de la halte de Djenderé, se trouve à la côte de 100 mètres au dessus du niveau de la mer. Il se compose de deux bassins d'une contenance chacun de 600 mètres cubes; chaque bassin est relié directement à la conduite d'aménée, ce qui fait qu'on peut diriger l'eau tant dans l'un et tantôt dans l'autre; de même une vanne relie chacun d'eux séparément à un petit puisard ou bassin d'aspiration, dans lequel plongent les tuyaux d'aspiration, des pompes. Les bassins ont été creusés dans la terre et construits en maçonnerie de chaux hydraulique avec un enduit de ciment intérieur et extérieur. Le radier de 50 centimètres a été fait en béton de

ment. Le plafond est fait en poutrelles et brique (voute française); il est recouvert d'une couche de béton de ciment de 30 centimètres et d'une épaisseur de terre pilonnée de 50 centimètres pour préserver les eaux de la chaleur solaire; de trop pleins ont été ménagés. L'utilité de la sage mesure d'installation double, au point de vue du nettoyage et du fonctionnement sans interruption, n'a pas besoin d'être relevée. Quant au nettoyage des bassins leur voisinage de la rivière ne permettant pas, vu que la radier se trouve au-dessous du lit de celle-ci, d'établir une conduite de vidange, on a ménagé à chaque bassin un puits de un metre de profondeur, permettant d'y accumuler, lors du nettoyage, toutes les impuretes, qui sont ensuite extraites au moyen de seaux.

**Usine; Pompes, Chaudières.** — A côté de ce reservoir de puisage a été construite une vaste usine de developpement de 35 metres de façade sur 20 metres de profondeur. La salle principale du milieu, qui mesure 20 metres sur 10, contient les deux groupes de machines élévatoires; celles-ci ont été prévues en double pour pouvoir assurer toujours le service, l'une travaillant, tandis qu'on nettoye ou répare l'autre. les deux groupes, absolument independent l'un de l'autre, sont pourvus de deux chaudières dont chacune peut alimenter à volouté l'un

ou l'autre des deux groupes, cette précaution a été prise également pour assurer le service continu en cas de réparation ou nettoyage des chaudières. Chaque groupe se compose d'une machines à vapeur horizontale du système compound, à detent variable par le régulateur; elles sont à condensation. La pompe, à piston plongeur, avec deux corps de pompe, est reliée directement à la tige des pistons de la machine et se trouve dans le prolongement de celle-ci puis dans le prolongement de la pompe, se trouve le condenseur, relié au piston de la pompe. Le groupe est donc tout entier sur la même ligne, ce qui, tout en donnant un encombrement fort réduit, confère à la salle des machines un aspect élégant et dégagé. Les pompes devant refouler à l'heure 120 mètres cubes d'eau à une hauteur de 120 mètres au-dessus du reservoir et à une distance de 2300 mètres, les machines sont d'une force de 75 chevaux. L'installation de la salle des machines est complétée par un pont roulant d'une force de 5000 kilos, qui permet de déplacer les plus grosses pièces des machines en cas de réparation.

Quand aux chaudières, qui se trouvent dans une salle contiguë à celle des machines, elles sont du type semitubulaires, c'est-à-dire composées d'un corps de chaudiere et de 42 tubes bouilleurs. Le foyer est à retour



des récipients utilisés (barriques en bois) et n'offraient des garanties suffisantes d'authenticité non plus; car on ne pouvait jamais être sûr si le vendeur d'eau n'avait pas rempli ses barriques, pour plus de commodité et de profit, avec l'eau d'une source, moins bonne, voir même d'une citerne d'eau de pluie.

Ces faits ne pouvait pas échapper à la vigilance de Sa Majesté et le Souverain Magnanime qui avait doté Sa Capitale d'eau à profusion, comme nous allons mentionner plus bas, nourrissait aussi la pensée de fournir à son peuple de la Capitale une eau de source potable absolument irréprochable. Dans ce même Ordre d'idées, Sa Majesté avait ordonné, il y a une dizaine d'années, d'organiser un service de transport spécial pour fournir l'eau de Source en abondance à toutes les Casernes et les Hôpitaux de la Capitale, c'est-à-dire aux centres où des précautions hygiéniques spéciales sont nécessaires à cause de l'agglomération d'hommes. Ce service a été institué immédiatement et continuait à fonctionner régulièrement en attendant l'exécution des mesures plus radicales, que Sa Majesté avait en étude. Je n'ai pas besoin d'insister sur la grand utilité provisoire; car les services rendus au point de vue de la fréquence des maladies infectieuses et épidémiques vous les avez confirmés, Messieurs, à plusieurs reprises dans vos communications au sein de notre Société.

Pour la mise en œuvre de Son grand projet de captage et de canalisation jusque dans la capitale d'une bonne eau de source, le Souverain a bien voulu ordonner S. E. Emin bey, Son Chambellan fidèle et avisé de Lui soumettre après étude avec Bertier Pacha et autres personnes compétentes un rapport sur les Sources de la vallée de Djendéré, qui avaient fixé depuis long temps l'attention de Sa Majesté les connaissant depuis long temps. Le rapport que Son Excellence Emin bey, après plusieurs épreuves et mûre réflexion a soumis, était très favorable aux eaux des sources de la vallée de Djendéré (le ruisseau dans l'antiquité sous le nom de « Kidaris ») près du village de Kemer-Bourgas (Pyrgos).

Plusieur raison confirmaient qu'un meilleur choix, que celui de Sa Majesté ne pouvait être fait; avant tout, la qualité puis la quantité actuelle, et en dernier lieu le fait, pas le moins important, qu'en poursuivant le cours des sources plus loin dans la vallée on pouvait augmenter considérablement la quantité actuelle et en allant de l'autre côté de la colline on pourrait obtenir une quantité d'eau suffisante pour alimenter aussi la partie de la ville de l'autre côté du port, c'est-à-dire les quartiers de Stamboul proprement dit.

Les conditions topographique de l'endroit des sources sont aussi des meilleures, non seulement au point de

vus géologique mais aussi relativement à la possibilité de souillure par filtration de la surface vers la profondeur du sol, le terrain étant inhabité sur une grande étendue.

Une série d'analyses chimiques, exécutée par la chimiste bien connue M<sup>r</sup> Pierre Apery sur un grand nombre d'échantillons prélevés des différentes fontaines en ville a donné les résultats suivants:

« C'est une eau incolore, inodore, d'un goût agréable et frais. Elle laisse déposer, après un long repos un léger dépôt semblable à du sable. Elle est suffisamment aérée. Son degré hydrotimétrique ou de dureté varie entre 3<sup>o</sup>, 5 et 5<sup>o</sup>. Elle ne contient que de traces de chlorures, de sels de chaux, de soude et de potasse, ainsi que de silicates, puisque le total du résidu fixe atteint à peine 0,11 par litre, c'est à dire infiniment moins que les limites fixées pour les bonnes eaux potables par Ferd-Fischer, Reichardt, Kubel, Fiedman, et par le Comité consultatif d'Hygiène de France ».

« Les matières organiques y contenues, évaluées, en oxygène représentent à peine 0,0012 par litre. Pas des germes morbides organisés, ni de produits ultimes de la décomposition des matières organiques, tels que nitrates, nitrites et sels ammoniacaux. »

« Considérant les résultats obtenus par nos analyses » (conclue M<sup>r</sup> P. Apery) nous sommes autorisés à déclarer » que l'eau des sources de Djendéré est non seulement » une bonne eau potable, mais qu'elle est vraiment » excellente ».

La quantité actuelle d'eau est de mille-deux-cents mètres cubes par 24 heures, d'après les mesurations que Son Excellence Emin bey à fait faire à plusieurs reprises, quantité suffisante pour le nombre de la population d'Ortakeuy, Bechiktache, Chichli, Ferikeuy, Tatavla, Péra, Galata, Cassim-Pacha, Haskey et Halidjoglou, auxquels elle est destinée; ces quartiers ayant approximativement une population de 300,000 âmes, il revient quatre litres par jour et par tête, quantité qui représente le double de ce qui est considéré comme suffisant pour l'entretien d'une personne en boisson et en aliments ( V. Gazette Médicale d'Orient, XXIV. Année, N<sup>o</sup> 6, Page 86 ).

Après toutes ces constatations, Sa Majesté a bien voulu ordonner l'institution, sous la présidence de S.A. Abd-ul-Rahman Pacha, Ministre de la justice et des cultes, d'une commission composée de S.E. Emin bey, chambellan de sa Majesté et de S.E. le général de division du génie Bertier Pacha, attaché au service particulier de S. M. pour s'occuper de l'exécution immédiate de



## L'AQUÉDUC D'EAU DE SOURCE & LES FONTAINES

HAMIDIÉ

DE CONSTANTINOPLE



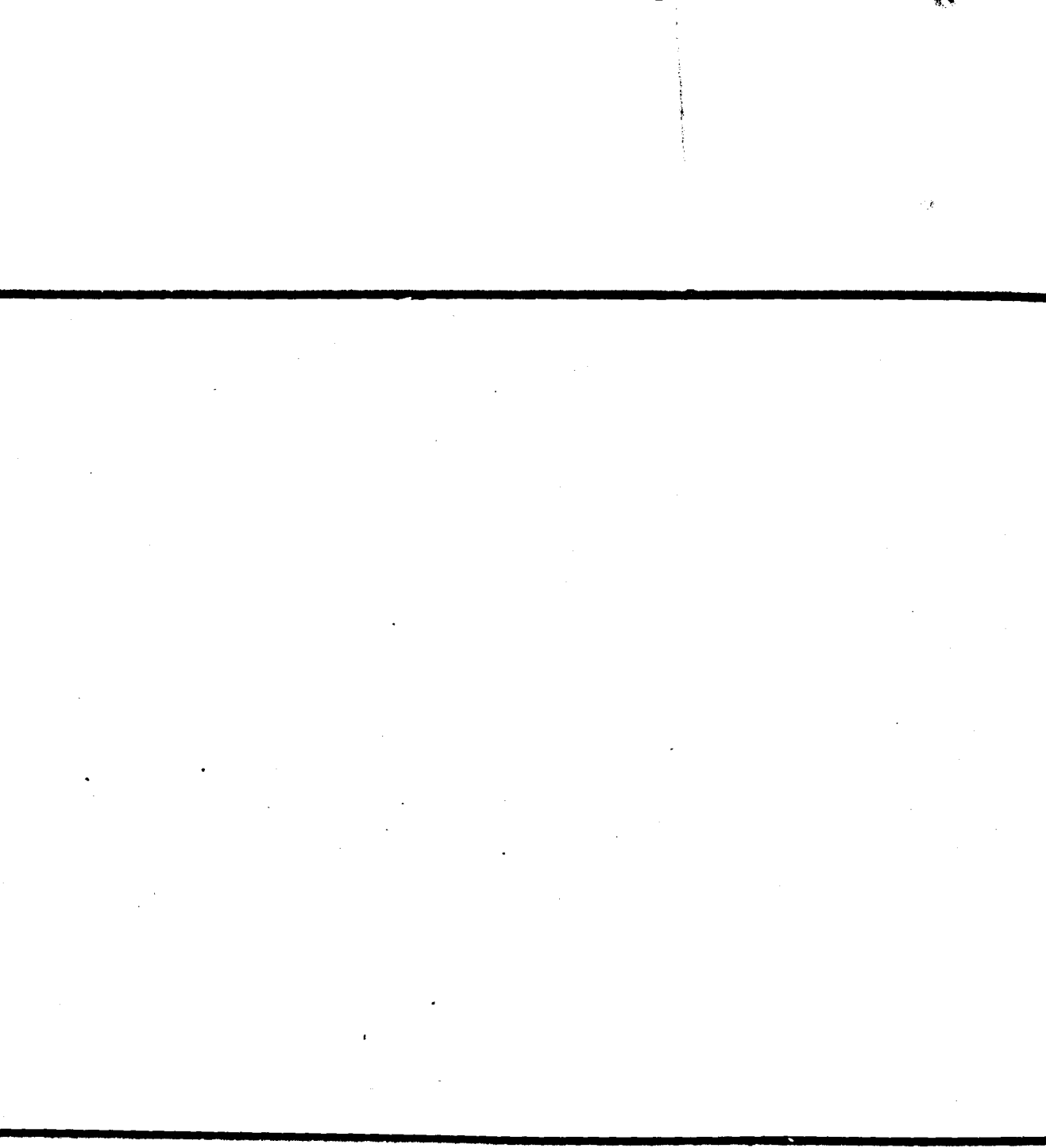
*Messieurs et chers Confrères,*

Pendant les vacances de notre Société, il s'est accompli un événement qui mérite de vous être communiqué tant pour la Personne Auguste de celui qui en a été le Promoteur que pour son importance capitale au point de vue d'Hygiène Publique. Le 19 Août 1902, anniversaire de l'avènement heureux de S. M. I. le Sultan Abd-ul-Hamid-Khan-el-Ghazi, le Glorieux Souverain qui dirige depuis 27 ans avec tant de succès les affaires du Grand Empire Ottoman, on a procédé dans les quartiers de Bechiktaéhe, Top-hané, Péra et Chichli à l'inauguration de plusieurs fontaines destinées à fournir gratuitement à la population de la capitale les eaux des sources de Djéndéré, captées et amenées en

ville par l'initiative Souveraine et aux frais de Sa Majesté.

Constantinople était réputé, depuis les temps les plus anciens, d'avoir à toute proximité des eaux de source excellentes à tous les points de vue; en effet plusieurs analyses scientifiques et l'expérience des siècles ont confirmé leur réputation et réservé à ces sources une des toutes premières places parmi les eaux potables. Telles sont les sources de Caïche-Dagh, Vakadjik, Alem-Dagh, (Tache-Delen, Elmali, Sermakèche), Gioz-Tépé et de l'intérieur de Beïcos (Kara-Koulak) sur la côte d'Asie; de Tzir-tzir-Sou, Ayasma-Sou, Canli-Cavak-Sou, sur la côte d'Europe; de Tcham-liman sur l'île de Halki pour ne citer que les plus connues de ces sources très nombreuses. Et pourtant la population de la capitale ne profitait jusqu'à présent que peu de ce don naturel; car le transport s'opérait dans des barriques en bois pour la grande consommation ou des bouteilles pour une consommation assez limitée et le liquide précieux se vendait à prix d'or par les propriétaires ou concessionnaires des Sources.

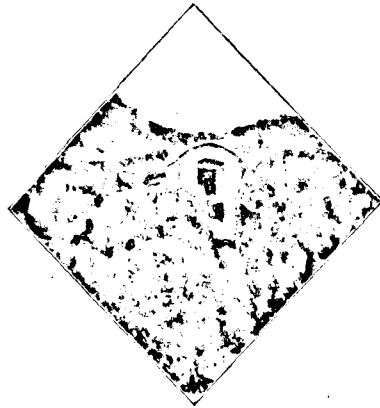
Mais en dehors de ce fait qui rendait l'eau de source un article de luxe dont ne pouvait profiter que seulement la classe la plus aisée de la population, les conditions de transport n'étaient pas tout-à-fait conformes aux exigences hygiéniques à cause du matériel



Dr. A. KAMBOUROGLOU

L'AQUEDUC D'EAU DE SOURCE & LES FONTAINES

HAMIDIÉ



CONSTANTINOPLE  
IMPRIMERIE AHMED IHSAN & Co

1903

D<sup>r</sup>. A. KAMBOU

L'AQUEDUC D'EAU DE SOUR

HAMI



CONSTANTINOPLE

IMPRIMERIE AHMED IH

PROGLOU

CE & LES FONTAINES

DIÉ 



LE

ISAN & Cie

