



Giriş

Öğretmenlik Eğitim Programları Değerlendirme ve Akreditasyon Derneği (EPDAD) tarafından yapılan değerlendirmeler sonucunda, İAÜ Eğitim Fakültesi'nde çeşitli çalışmalar planlanmıştır. Bu çalışmalardan bir tanesi, fakültenin geliştirilmeye açık yönleri ile ilgili öğrenci görüşlerini değerlendirmek ve yapılması gerekli çalışmalar için bir temel oluşturmak olmuştur. Bu amaçla İAÜ Eğitim Fakültesi Akademik Birim Kalite Komisyonu tarafından "Tematik ve Operasyonel Öğrenci Memnuniyet Anketi" geliştirilmiş ve 2021-2022 akademik yılı içerisinde öğrencilere uygulanmıştır. Anketi öğrenci 441 öğrenci yanıtlamış, ancak sadece 3 ve 4. sınıf öğrencilerinin yanıtlaması gereken iki soruyu da yanıtlayan 1 ve 2. sınıf öğrencilerinden 30 öğrencinin yanıtları geçersiz kabul edilmiştir. Bu öğrencilerin dikkatli biçimde anketi yanıtlamadıkları düşünülmüştür. Araştırmaya katılan öğrencilerin cinsiyet, sınıf düzeyi ve bölümlerine göre frekans ve yüzdeleri Tablo 1'de görülmektedir.

Tablo 1. Tematik ve Operasyonel Öğrenci Memnuniyet Anketini Yanıtlayan Öğrencilerin Özelliklerine Göre Sayı ve Yüzdeleri

	f	%
Cinsiyet		
Kadın	343	83.5
Erkek	68	16.5
Sınıf Düzeyleri		
1. sınıf	92	22.4
2. sınıf	94	22.9
3. sınıf	118	28.7
4. sınıf	106	25.8
5+ Uzatmalı	1	0.2
Bölümler		
Arapça Öğretmenliği	16	3.9
BÖTE	2	0.5
İlköğretim Matematik Öğretmenliği	37	9.0
İngilizce Öğretmenliği	63	15.3
Müzik Öğretmenliği	3	0.7
Okul Öncesi Öğretmenliği	101	24.6
Özel Öğretim Öğretmenliği	53	12.9
Rehberlik ve Psikolojik Danışmanlık	43	10.5
Sınıf Öğretmenliği	72	17.5
Türkçe Öğretmenliği	21	5.1

Tematik ve Operasyonel Öğrenci Memnuniyet Anketi

Anket, fakülte'deki derslerin işlenişi, ölçme ve değerlendirme uygulamaları hakkındaki geri bildirimler, uygulamalı derslerin işlenişi, mezun izleme çalışmaları, kütüphane ve danışmanlık hizmetleri ile ilgili öğrenci görüşlerini belirlemek amacıyla hazırlanmıştır. Akademik Birim Kalite Komisyonunun amacı ise öğrencilerden alınan görüşler doğrultusunda tematik ve operasyonel düzeltici ve iyileştirici çözüm önerilerini işe koşturmadır. Bu bağlamda anket demografik bilgiler, 4'lü likert ölçek tipinde hazırlanan 10 adet madde ve bir adet açık uçlu sorudan oluşmaktadır. Ankette yer alan yönerge ve maddeler Tablo 2'de verilmiştir.

Tablo 2. Tematik ve Operasyonel Öğrenci Memnuniyet Anketi

<p>Değerli Öğrencilerimiz,</p> <p>Bu ankette, bölümümüzdeki çeşitli konularla ilgili sizlerin memnuniyetinizi değerlendirebilecek sorular yer almaktadır. Vereceğiniz yanıtlar, bu süreçlerdeki düzelmenin kontrolü için kullanılacaktır. Sizden herhangi bir kimlik bilgisi istenmemektedir.</p> <p>Teşekkür ederiz. İAÜ Eğitim Fakültesi Kalite Komisyonu Memnuniyet Anketi Geliştirme ve Değerlendirme Komitesi</p> <p>Lütfen, aşağıdaki maddeler ile ilgili olarak ne ölçüde memnun olduğunuzu derecelendiriniz. Derecelendirme ifadeleri aşağıda yazılıdır. Seçmek istediğiniz ifadeyi işaretleyiniz. Eğer bir madde ile ilgili yeterli fikriniz, yoksa "Fikrim Yok" seçeneğini işaretleyiniz.</p>					
Maddeler	1-Hiç Memnun Değilim	2-Memnun Değilim	3-Memnunum	4-Çok Memnunum	5-Fikrim Yok
1. ----- Dersler işlenirken, öğrencilerin sınıf içinde etkin hale getirilmesini sağlayan öğretim strateji, yöntem ve tekniklerinin kullanılmasından,					
2. ----- Ödevlerdeki başarı durumumla ilgili geri bildirim alma fırsatı elde edebilmemden,					
3. ----- Sınavlardaki başarı durumumla ilgili geri bildirim alma fırsatı elde edebilmemden,					
4. ----- Uygulamalı derslerin seçimleri ile ilgili yönetmelik ve yönergelerdeki bilgiler hakkında yapılan açıklamalardan,					
5. ----- Rektörlüğe bağlı Kariyer Geliştirme Koordinatörlüğü ve Mezun Yerleştirme Koordinatörlüğü'nün mezuniyet sonrasında yaptıkları çalışmalar hakkında yapılan açıklamalardan,					
6. ----- Kütüphaneyi etkin biçimde kullanmamız için derslerde yapılan yönlendirmelerden,					
7. ----- İAÜ Eğitim Fakültesi'nde halen öğrenim gördüğünüz programının şimdiki öğrencileri olarak, mezunlarla kurulan iletişim ve iş birliğinden,					
8. ----- Almış olduğunuz akademik danışmanlık hizmetinden,					
9. ----- Okullarda yapılan uygulamalı derslerdeki beceri gelişiminden, <i>(sadece 3. ve 4. sınıf öğrencileri içindir.)</i>					
10.----- Kampüs içinde yapılan uygulamalı derslerdeki beceri gelişiminden. <i>(sadece 3. ve 4. sınıf öğrencileri içindir.)</i>					
11. Demografik Bilgiler					
Cinsiyet					
Sınıf düzeyi					
Bölüm					
12. Açık uçlu soru					
Diğer Görüş ve Önerileriniz:					

Verilerin Analizi

Tematik ve Operasyonel Öğrenci Memnuniyet anketi aracılığıyla 411 kişiden elde edilen veriler betimsel istatistik yöntemleri ile analiz edilmiştir. Öncelikle ham puanlar standart z puanlarına dönüştürülmüştür. Standart Z puanları, elde edilen ham puanların grup ortalamasından farkları ve standart sapma birimleri dikkate alarak dönüştürülmüş puanlardır (Can, 2018; Fraenkel, Wallen, & Hyun, 2012). Z puanları hesaplanırken (gözlenen ham puan-grup ortalaması) / standart sapma formülü kullanılır. Bu durumda standart z puanlarının ortalaması her zaman 0 standart sapma ise her zaman 1 değerini almaktadır.

Araştırmacıların z puanlarını tercih etmelerinde iki temel sebep vardır. Bunlardan ilki herhangi bir ham puanın ortalamadan kaç birimlik standart sapma uzak olduğunu açıkça ortaya koymasıdır. Diğeri ise farklı testlerden veya farklı gruplardan elde edilen ham puanların anlamlı bir şekilde kıyaslanmasına olanak sağlamasıdır. İstatistiksel olarak ele alındığında ise normal dağılım eğrisi altında ortalama 0 olduğunda z puanları ± 1 , ± 2 ve ± 3 değerlerini alabilir. Buna göre ortalamanın üstünde olan z puanları pozitif değer alırken, ortalamanın altında olan z puanları ise negatif değer almaktadır. Örnek vermek gerekirse 1z puanı ham puanın ortalamadan 1 standart sapma yukarısında olduğunu, -2z puanı ise ham puanın ortalamadan 2 standart sapma altında olduğunu ifade etmektedir. Bu çalışmada anketten elde edilen veriler kişi bazlı z puanları ve madde bazlı z puanları hesaplanarak betimsel istatistik aracılığıyla analiz edilmiştir.

Ardından ankette yer alan açık uçlu sorudan elde edilen nitel veriler ise MAXQDA uygulaması aracılığıyla kodlanarak içerik analizine tabii tutulmuştur. Bu program karmaşık ve ilintili halde olan nitel kodların birbirleri ile olan ilişkilerini bütüncül olarak ele alabilmek ve kodlama sürecinde araştırmacıya birçok kolaylık sunmaktadır. Tüm kodlama işlemleri araştırmacı tarafından tamamlandıktan sonra programın izin verdiği ölçüde görsel araçlardan faydalanılarak nitel verilerin analiz sonuçları düzenlenmiştir.

Bulgular

1. Kişi Bazlı Z Puanları

Tematik ve Operasyonel Öğrenci Memnuniyet anketi aracılığıyla 411 kişiden elde edilen verilere göre, kişi bazında z puanlarına göre ortalama memnuniyet puanları Tablo 3'te görülmektedir. Tabloda görülen negatif değerler ortalama puanın altında kalan, pozitif değerler ise ortalamanın üstünde kalan değerlerdir.

Tablo 3. Kişilerin z puanlarına göre ortalama memnuniyet puanları frekans tablosu

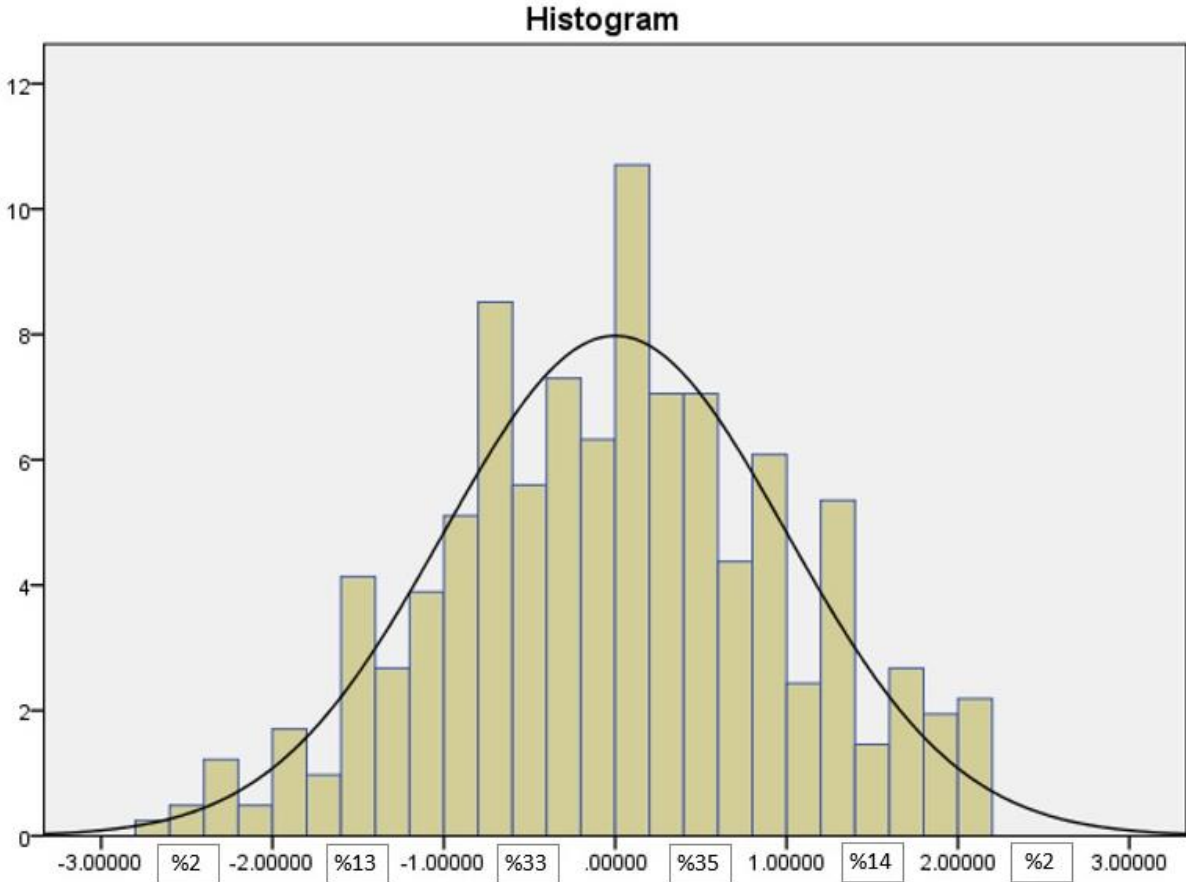
		Zscore(KisiOrt)			
		Frequency	Percent	Valid Percent	Cumulative Percent
Valid	-2.60427	1	.2	.2	.2
	-2.57475	1	.2	.2	.5
	-2.41242	1	.2	.2	.7
	-2.37183	1	.2	.2	1.0
	-2.25008	1	.2	.2	1.2
	-2.20581	3	.7	.7	1.9
	-2.07299	1	.2	.2	2.2
	-2.00658	1	.2	.2	2.4
	-1.94017	4	1.0	1.0	3.4
	-1.80735	3	.7	.7	4.1
	-1.67453	3	.7	.7	4.9
	-1.60074	1	.2	.2	5.1
	-1.54171	5	1.2	1.2	6.3

-1.48478	1	.2	.2	6.6
-1.43840	4	1.0	1.0	7.5
-1.42217	1	.2	.2	7.8
-1.40889	6	1.5	1.5	9.2
-1.27607	11	2.7	2.7	11.9
-1.14325	8	1.9	1.9	13.9
-1.11373	3	.7	.7	14.6
-1.09344	1	.2	.2	14.8
-1.01043	4	1.0	1.0	15.8
-.98386	2	.5	.5	16.3
-.95139	10	2.4	2.4	18.7
-.91081	2	.5	.5	19.2
-.87761	5	1.2	1.2	20.4
-.85863	1	.2	.2	20.7
-.83776	1	.2	.2	20.9
-.78906	9	2.2	2.2	23.1
-.74479	9	2.2	2.2	25.3
-.64991	2	.5	.5	25.8
-.62672	8	1.9	1.9	27.7
-.61196	7	1.7	1.7	29.4
-.54555	1	.2	.2	29.7
-.47914	8	1.9	1.9	31.6
-.46439	14	3.4	3.4	35.0
-.39945	1	.2	.2	35.3
-.34632	14	3.4	3.4	38.7
-.30205	5	1.2	1.2	39.9
-.25335	2	.5	.5	40.4
-.21350	8	1.9	1.9	42.3
-.18030	1	.2	.2	42.6
-.13971	12	2.9	2.9	45.5
-.10725	1	.2	.2	45.7
-.08068	11	2.7	2.7	48.4
-.02376	1	.2	.2	48.7
.00233	2	.5	.5	49.1
.02262	10	2.4	2.4	51.6
.05214	9	2.2	2.2	53.8
.18496	23	5.6	5.6	59.4
.31778	11	2.7	2.7	62.0
.33106	1	.2	.2	62.3
.34729	13	3.2	3.2	65.5
.36758	3	.7	.7	66.2
.39367	1	.2	.2	66.4
.45060	10	2.4	2.4	68.9
.47716	1	.2	.2	69.1
.50963	14	3.4	3.4	72.5
.55021	1	.2	.2	72.7
.58342	3	.7	.7	73.5
.62326	1	.2	.2	73.7
.67196	9	2.2	2.2	75.9
.71624	6	1.5	1.5	77.4
.73284	1	.2	.2	77.6
.76937	1	.2	.2	77.9
.81111	1	.2	.2	78.1
.83430	9	2.2	2.2	80.3
.84906	6	1.5	1.5	81.8
.91547	1	.2	.2	82.0
.98188	6	1.5	1.5	83.5
.99664	2	.5	.5	83.9

1.01983	2	.5	.5	84.4
1.11470	1	.2	.2	84.7
1.15897	7	1.7	1.7	86.4
1.22855	1	.2	.2	86.6
1.24752	6	1.5	1.5	88.1
1.32131	10	2.4	2.4	90.5
1.38034	5	1.2	1.2	91.7
1.48364	2	.5	.5	92.2
1.51316	4	1.0	1.0	93.2
1.64598	9	2.2	2.2	95.4
1.77880	2	.5	.5	95.9
1.80832	1	.2	.2	96.1
1.91162	2	.5	.5	96.6
1.93818	1	.2	.2	96.8
1.97065	4	1.0	1.0	97.8
2.04444	3	.7	.7	98.5
2.08429	1	.2	.2	98.8
2.13299	5	1.2	1.2	100.0
Total	411	100.0	100.0	

* Z puanları, ortalamanın 1 standart sapma puanı altında kalanlar sarı; 1 standart sapma puanı üstünde kalanlar ise yeşil renk ile vurgulanmıştır.

Ankete katılan 411 öğrencinin z puanlarına göre ortalama memnuniyet puanlarının dağılımı ise Şekil 1'deki histogram grafiğinde sunulmuştur. Şekle göre anketten elde edilen verilerin normal dağılıma sahip olduğu görülmektedir. Ayrıca öğrencilerin memnuniyet ortalamalarının 1 standart puan altında kalanların oranı %15, 1 standart puan üzerinde kalanların oranı %16 ve -1 ile +1 standart puanları arasında kalanların oranı ise %68 çıkmıştır.



Şekil 1. Kişilerin z puanlarına göre ortalama memnuniyet puanları dağılımı

2. Madde Bazlı Z Puanları

Tematik ve Operasyonel Öğrenci Memnuniyet anketi aracılığıyla 411 kişiden elde edilen verilere göre, madde bazında z puanlarına göre ortalama memnuniyet puanları Tablo 4'te görülmektedir. Tabloda görülen negatif değerler ortalama puanın altında kalan, pozitif değerler ise ortalamanın üstünde kalan değerlerdir. Tabloya göre maddelerin ortalama z puanlarının ± 1 standart sapma aralığında olduğu tespit edilmiştir. Bununla birlikte 1, 3, 8, 9 ve 10. maddelerin memnuniyet puanlarının ortalamanın üzerinde; 2, 4, 5, 6 ve 7. maddelerinin memnuniyet puanlarının ise ortalamanın altında olduğu görülmektedir.

Tablo 4. Madde bazında z puanlarına göre ortalama memnuniyet puanları

Maddeler	Madde Ortalamaları	Madde S. Sapmaları	Madde Ortalama Z puanları
1. ----- Dersler işlenirken, öğrencilerin sınıf içinde etkin hale getirilmesini sağlayan öğretim strateji, yöntem ve tekniklerinin kullanılmasından,	3.0147	.78888	.3469349
2. ----- Ödevlerdeki başarı durumumla ilgili geri bildirim alma fırsatı elde edebilmemden,	2.7259	.96290	-.0156922*
3. ----- Sınavlardaki başarı durumumla ilgili geri bildirim alma fırsatı elde edebilmemden,	2.7654	.92906	.02625234
4. ----- Uygulamalı derslerin seçimleri ile ilgili yönetmelik ve yönergelerdeki bilgiler hakkında yapılan açıklamalardan,	2.6675	.99843	-.0736256*
5. ----- Rektörlüğe bağlı Kariyer Geliştirme Koordinatörlüğü ve Mezun Yerleştirme Koordinatörlüğü'nün mezuniyet sonrasında yaptıkları çalışmalar hakkında yapılan açıklamalardan,	2.4187	1.00324	-.3212691*
6. ----- Kütüphaneyi etkin biçimde kullanmamız için derslerde yapılan yönlendirmelerden,	2.6808	1.02852	-.0585404*
7. ----- İAÜ Eğitim Fakültesi'nde halen öğrenim gördüğünüz programının şimdiki öğrencileri olarak, mezunlarla kurulan iletişim ve iş birliğinden,	2.4661	.95808	-.2869385*
8. ----- Almış olduğunuz akademik danışmanlık hizmetinden,	2.8635	1.05742	.11583855
9. ----- Okullarda yapılan uygulamalı derslerdeki beceri gelişiminden, <i>(sadece 3. ve 4. sınıf öğrencileri içindir.)</i>	3.0047	.90547	.29121892
10. ----- Kampüs içinde yapılan uygulamalı derslerdeki beceri gelişiminden. <i>(sadece 3. ve 4. sınıf öğrencileri içindir.)</i>	2.8028	.98985	.0624236

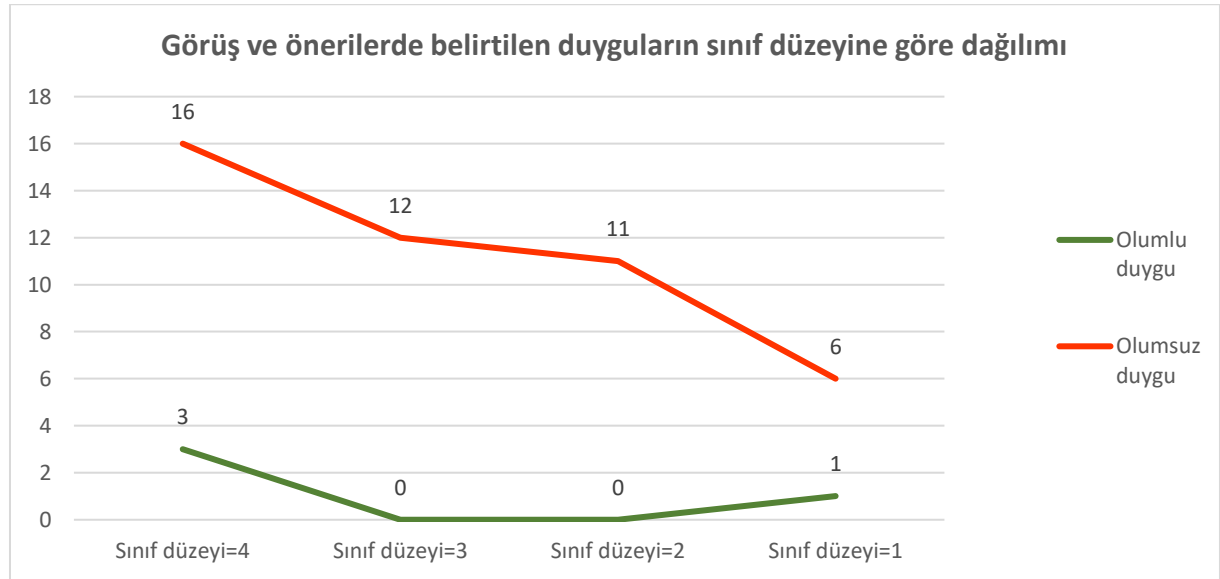
3. Öğrencilerin Görüş ve Önerilerine İlişkin Nitel Bulgular

Tematik ve Operasyonel Öğrenci Memnuniyet anketinin 12. maddesinde yer alan açık uçlu soruya gelen yanıtlar MAXQDA nitel veri analizi programı kullanılarak içerik analizine tabii tutulmuştur. Anketteki açık uçlu soruya 59 öğrenci yanıt vermiştir. Bu yanıtlar MAXQDA programı kullanılarak kodlanmıştır. Bu aşamada öğrencilerin görüş ve önerileri iki temel açıdan kodlanmıştır. Bunlardan biri görüşlerin olumlu ve olumsuz duygular bakış açısıyla ele alınması iken, diğeri ise memnuniyet belirtilen durumlar dikkate alınarak yapılan kodlamalardır. Buna göre görüşler hem duygular hem de ilişkili oldukları memnuniyet durumları açısından değerlendirildikten sonra bulgular düzenlenmiştir. Açık uçlu soruya görüş ve önerilerini belirten 59 öğrencinin cinsiyet, sınıf düzeyi ve bölümlerine göre frekans ve yüzdeleri Tablo 5'te verilmiştir.

Tablo 5. Anketteki Açık Uçlu Soruyu Yanıtlayan Öğrencilerin Özelliklerine Göre Sayı ve Yüzdeleri

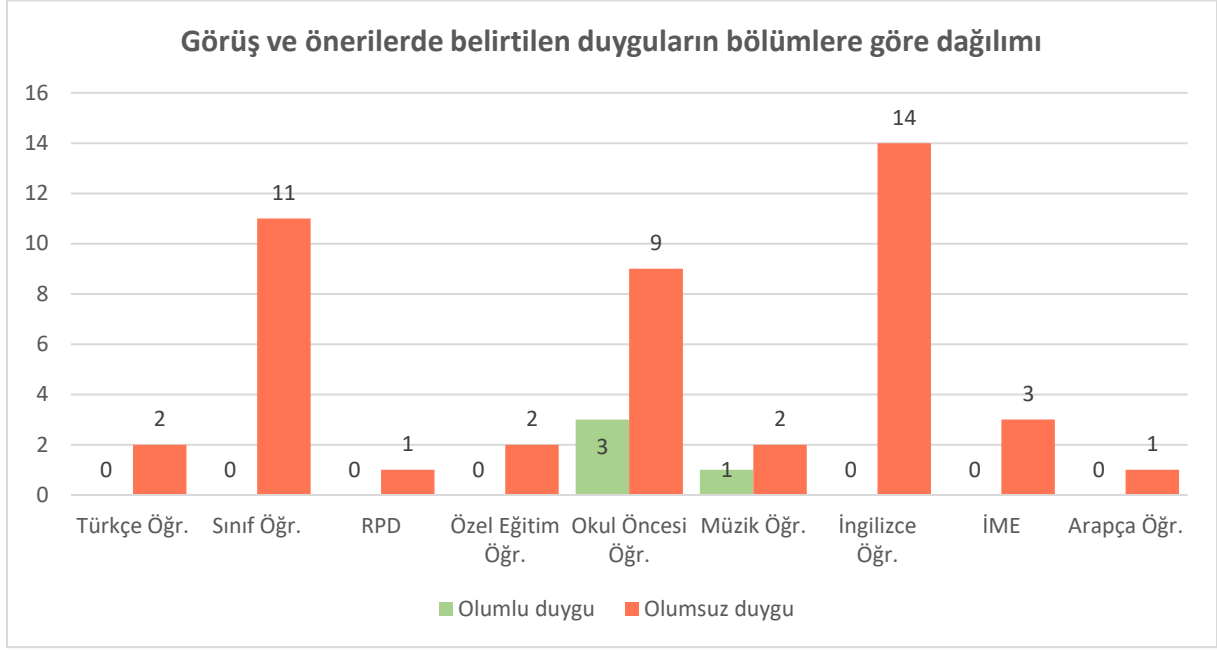
	f	%
Cinsiyet		
Kadın	53	89.8
Erkek	6	10.2
Sınıf Düzeyleri		
1. sınıf	9	15.3
2. sınıf	14	23.7
3. sınıf	15	25.4
4. sınıf	20	33.9
5+ Uzatmalı	1	1.7
Bölümler		
Arapça Öğretmenliği	1	1.7
BÖTE	0	0
İlköğretim Matematik Öğretmenliği (İME)	6	10.2
İngilizce Öğretmenliği	17	28.8
Müzik Öğretmenliği	2	3.4
Okul Öncesi Öğretmenliği	11	18.6
Özel Öğretim Öğretmenliği	3	5.1
Rehberlik ve Psikolojik Danışmanlık (RPD)	5	8.5
Sınıf Öğretmenliği	11	18.6
Türkçe Öğretmenliği	3	5.1

İlk olarak öğrencilerin olumlu ve olumsuz görüşleri değerlendirilmiştir. Bu görüşlerin sınıf düzeyi ve bölüm değişkenine göre frekans dağılımları ise Şekil 2 ve Şekil 3'te sunulmuştur. Şekil 2 ve Şekil 3'te görülen veriler, kişi sayısı frekanslarını ifade etmektedir.



Şekil 2. Görüş ve önerilerde belirtilen duyguların sınıf düzeyine göre dağılımı

Şekil 2'e göre memnuniyet anketine görüş bildiren öğrencilerin sınıf düzeyi fazla olanların daha fazla olumsuz görüş bildirdiği görülmektedir. Ayrıca olumlu görüş bildiren öğrencilerin sayıca çok az oldukları dikkat çekmektedir. Bu öğrencilerin Şekil 3'te verilen bölüm bazında duygu dağılımına bakıldığında ise olumsuz görüş bildirenlerin çoğunlukla İngilizce, sınıf ve okul öncesi öğretmenliğinden oldukları görülmektedir.



Şekil 3. Görüş ve önerilerde belirtilen duyguların bölümlere göre dağılımı

Esasen Tablo 5'e bakıldığında İngilizce, sınıf ve okul öncesi öğretmenliği bölümlerinden görüş bildiren öğrenci sayılarının diğer bölümlere nispeten daha çok olduğu aşikardır. Bu sebeple bu bölümlerden gelen olumsuz görüşlerin, öğrenci sayısına oranına bakarak bir değerlendirme yapmak daha doğru olacaktır. Böyle bir değerlendirme sonucunda aşağıdaki bulgulara ulaşılabılır: (Bölümler, memnuniyetsizlik oranı yüksek olandan düşüğe doğru sıralanmıştır.)

Bölümler

Olumsuz duygu frekansı/kişi sayısı

- Sınıf öğretmenliği 11/11
- Müzik öğretmenliği 2/2
- Arapça öğretmenliği 1/1
- İngilizce öğretmenliği 14/17
- Okul öncesi öğretmenliği 9/11
- Türkçe öğretmenliği 2/3
- Özel eğitim öğretmenliği 2/3
- İlköğretim matematik öğretmenliği 3/6
- Rehberlik ve psikolojik danışmanlık 1/5

Öte yandan 59 öğrencinin görüş ve önerileri, ilişkili oldukları durumlar bağlamında kodlanarak analiz edilmiştir. Bu analiz sonucunda öğrenci görüşlerinin dört ana durum ile ilişkili olarak dağıldığı ortaya çıkmıştır. Bu durumlar şunlardır: i. eğitim-öğretim süreçleri, ii. finansal mevzular, iii. zaman ve mekan, iv. ölçme ve değerlendirme. Buna göre öğrencilerin görüşlerini belirttikleri durumlar ile duygular arasındaki kod ilişki matrisi Tablo 6'da yer almaktadır.

Tablo 6. Memnuniyet durumları ile duygular arasındaki kod ilişki matrisi

Memnuniyet durumları	Olumlu duygu	Olumsuz duygu
Eğitim-öğretim süreçleri		
Ders/sınav programları		10
Devamsızlık için esneklik	1	4
Uygulamalı dersler	1	8
Yetersiz yönlendirme		4
İletişim		4
Finansal mevzular	1	8
Zaman ve mekan		
Derslik	2	3
Kütüphane		4
Pandemi	3	5
Yoğunluktan şikayet		13
Ölçme ve Değerlendirme		
Feedback		2
Sınav		9
Ödev		11

(Veriler, kod frekanslarını ifade etmektedir.)

Tablo 6'ya bakıldığında memnuniyet anketine olumsuz görüş bildirilen durumların ağırlıklı olarak zaman açısından yoğunluk, ödevler ve ders programları ile ilgili olduğu görülmektedir. Olumlu görüş bildirilen durumların ise pandemi ile ilişkili olduğu dikkat çekmektedir. Pandemi kodu ise genellikle uzaktan eğitim sürecinin yönetilmesi ve hijyen koşulları ile ilgilidir. Bu bağlamda öğrencilerden veri toplandığı dönemde halen maske takma zorunluluğunun devam ettiğini ve bazı derslerin çoğunluğunun uzaktan eğitimle yürütüldüğünü hatırlatmak yerinde olacaktır.

Tablo 7. Kodlanan memnuniyet durumlarının bölümlere göre dağılımı

Memnuniyet durumları	Arapça Öğr.	İME	İngilizce Öğr.	Müzik Öğr.	Okul Öncesi	Özel Eğitim	RPD	Sınıf Öğr.	Türkçe Öğr.
Eğitim-öğretim süreçleri									
Ders/sınav programları			7			1	1	1	
Devamsızlık için esneklik			4		1			1	
Uygulamalı dersler			4	1	1	1	1	3	
Yetersiz yönlendirme			1					3	
İletişim			1		1			1	1
Finansal mevzular	1		2		1			4	
Zaman ve mekan									
Derslik				2	1				
Kütüphane			2					2	
Pandemi			2		3	1			
Yoğunluktan şikayet		3	1		2	1	1	4	2
Ölçme ve Değerlendirme									
Feedback		1	1		1				
Sınav		4			2	1	1	2	1
Ödev		1			2	1		5	2

(Veriler, kod frekanslarını ifade etmektedir.)

Tablo 7’de ise kodlama sonucunda ortaya çıkan memnuniyet durumları ile görüş bildiren öğrencilerin okudukları bölümlere ilişkin dağılımları yer almaktadır. Bu tabloya göre İngilizce öğretmenliği ve sınıf öğretmenliği bölümlerinde daha fazla görüş belirtildiği tespit edilmiştir. Ayrıca öğrencilerin memnuniyetsizliklerinin çoğunlukla ders programlarının yoğunluğu veya erken saatlere konulması, ödevlerden verim alınmadığı, uygulamalı derslerdeki yetersiz yönlendirmeler gibi durumlardan kaynaklandığı sonucuna ulaşılmıştır.

Sonuç ve Değerlendirme

Tematik ve Operasyonel Öğrenci Memnuniyet anketi aracılığıyla 411 kişiden elde edilen verilerin betimsel istatistik sonuçları incelendiğinde öğrencilerin genellikle memnun oldukları söylenebilir. Bunun yanı sıra madde bazlı yapılan analiz sonuçlarına göre öğrencilerin memnuniyet düzeylerini arttırmak için öncelikle ortalamanın altında kalan maddelere ilişkin düzeltme çalışmalarına ihtiyaç duyulduğu anlaşılmaktadır. Ortalamanın üstünde kalan maddelere ilişkin ise iyileştirici çalışmalar yürütülebilir. Bu bağlamda öğrenci memnuniyetlerini arttırmak için yürütülebilecek düzeltici ve iyileştirici çalışmalar aşağıda önerilmiştir.

Önerilen bazı düzeltici çalışmalar:

1. Öğrencilerin mezuniyet sonrasında yaptıkları çalışmalar hakkında daha çok bilgilendirilmesi, mezunlarla iş birliklerinin artırılması ve öğrenci-mezun arasındaki ilişkilerin kurulması önerilmektedir.
2. Uygulamalı derslerin seçimleri ile ilgili yönetmelik ve yönergelerdeki bilgiler hakkında daha sık ve belirli periyotlarda açıklamaların yapılması uygun olabilir.
3. Dersler kapsamında öğrencilerin kütüphaneyi etkin biçimde kullanmaları ve uygun kaynaklara erişimleri için yapılabilecek yönlendirmelerin artırılması ve takip edilmesi önerilebilir.
4. Öğrencilerin ödevlerdeki başarı durumlarıyla ilgili daha sık ve bireysel olarak etkili geri bildirim almaları sağlanabilir.

Önerilen bazı iyileştirici çalışmalar:

1. Sınıf içinde öğrencilerin etkin katılımını arttıracak şekilde öğretim strateji, yöntem ve tekniklerinin kullanılması önerilebilir.
2. Öğrencilerin sınavlardaki başarı durumlarıyla ilgili daha sık ve bireysel olarak etkili geri bildirim almaları sağlanabilir.
3. Akademik danışmanlık hizmetlerinin iyileştirilmesi ve gerekli takiplerin yapılması sağlanabilir.
4. Okullarda ve kampüs içinde yapılan uygulamalı derslerde öğrencilerin mesleki becerilerindeki gelişim süreçlerine gösterilen özen ve titizliğin artırılması önerilebilir.

Öte yandan nitel verilerden elde edilen bulgulara göre düzeltici çalışmalarda önceliğin ders ve sınav programları ile uygulamalı derslerin yürütülmesi süreçlerine verilmesi önerilmektedir. Bunun yanı sıra ödevler ile ilgili olarak süreklilik ve sistematik bir şekilde işleyen iyileştirici çalışmalarının planlanması önerilmektedir. Ayrıca anketten toplanan verilerin nicel ve nitel bulgularının genel olarak birbirlerini desteklediği görülmektedir.