

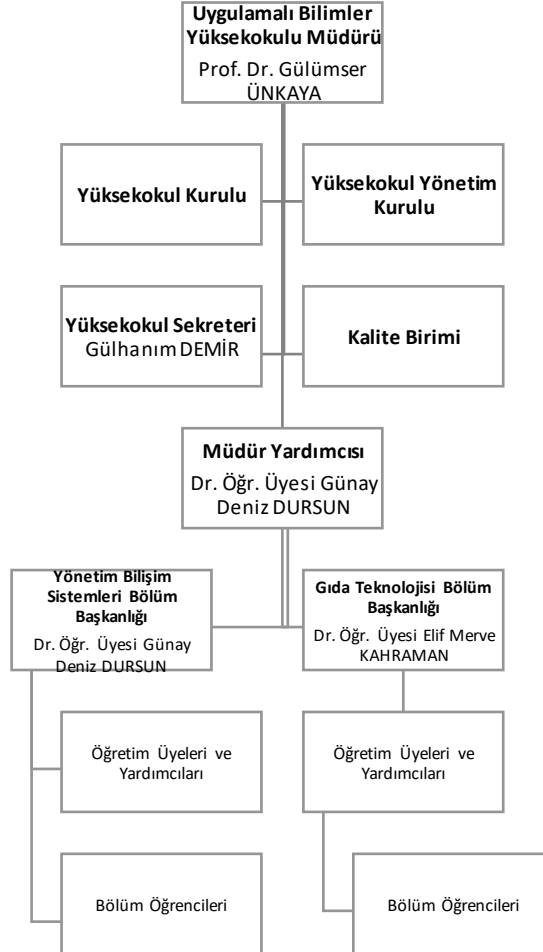
İSTANBUL AYDIN ÜNİVERSİTESİ
UYGULAMALI BİLİMLER YÜKSEKOKULU
AKADEMİK BİRİM İÇ DEĞERLENDİRME RAPORU

GİRİŞ

Birim Hakkında Bilgiler

İstanbul Aydın Üniversitesi'nin misyonu doğrultusunda, 2017-2018 akademik yılında açılan Uygulamalı Bilimler Yüksekokulu teorik eğitimin yanında Türkiye'nin entegre laboratuvar koşullarına sahip, tek bir alanda kurulu en büyük Techno Center merkezi bünyesinde yoğun uygulama ve atölye dersleri, sektör gezileri ile geliştirilmiş bir eğitim verme amacı ile kurulmuştur. 2017-2018 Eğitim ve Öğretim yılında Gıda Teknolojisi, Spor Yöneticiliği ve Yönetim Bilişim Sistemleri bölümlerine ilk kez öğrenci almıştır. 2018-2019 Eğitim ve Öğretim yılında Spor Yöneticiliği bölümü Spor Bilimleri Fakültesine geçmiştir. 2019-2020 akademik yılında ise yalnızca Yönetim Bilişim Sistemleri bölümüne öğrenci almaya devam etmiştir. Öğrencilerimize mezun olmadan önce yerinde uygulama dersleri ile sektör deneyimi kazandırmayı öncelikli görev olarak benimseyen yüksekokulumuzda, her bölüm için sektör danışma kurulları oluşturularak müfredat, staj ve çeşitli işbirliklerinin yapılması planlanmıştır.

Organizasyon Yapısı



A. KALİTE GÜVENCE SİSTEMİ

Birimin stratejik yönetim sürecinin bir parçası olarak kalite güvencesi uygulamalarını, bu uygulamaları nasıl izlediğine ve süreci nasıl iyileştirdiğine ilişkin yöntemini bu kısımda anlatması beklenmektedir.

Bu amaca yönelik olarak;

- “*Birim misyon, vizyon ve hedeflerine nasıl ulaşmaya çalışıyor?*” sorusunun cevabını vermek üzere birimin kalite güvencesi süreçleri, iç değerlendirme süreçleri ve eylem planları,
- “*Birim, misyon ve hedeflerine ulaştığına nasıl emin oluyor?*” sorusunun cevabını vermek üzere birimin kalite güvencesi süreçleri ve iç değerlendirme süreçleri kapsamındaki ölçme ve izleme sistemi,
- “*Birim, geleceğe yönelik süreçlerini nasıl iyileştirmeyi planlıyor?*” sorusu kapsamında yükseköğretimin hızlı değişen gündemi içinde birimin rekabet avantajını koruyabilmek üzere ne tür iyileştirmeler yaptığı, iç ve dış değerlendirme süreçleri kapsamında birimde geçmişte gerçekleştirilen ve halen yürütülen çalışmaların nasıl kurgulandığı ve yönetildiği,
- “*Birim, misyon ve hedeflerine nasıl ulaşmaya çalışıyor?*” sorusuna yanıt oluşturmak üzere Birimin, akran değerlendirme sonuçlarına göre süreçlerini nasıl iyileştirdiği; bu iyileştirme faaliyetlerinin etkilerinin birimin işleyiş ve iş yapış yöntemlerine nasıl yansdığı (kısacası iyileştirme çevrimlerinin [Planlama, Uygulama, Kontrol Etme ve Önem Alma (PUKÖ) döngüsünün] nasıl kapatıldığı)

anlatılmalıdır.

A.1. Misyon ve stratejik hedefler

Uygulamalı Bilimler Yüksekokulu, 2547 sayılı Yükseköğretim Kanununun 12. maddesinde belirtilen görev ve sorumlulukları eksiksiz yerine getirmeyi benimsemiştir. Yükseköğretim kurumlarının teşkilat, işleyiş, görev, yetki ve sorumluluklarını düzenleyen diğer mevzuat kapsamında ve Yükseköğretim Kalite Güvencesi Yönetmeliği çerçevesinde eğitim-öğretim, araştırma, topluma hizmet ve stratejik yönetim faaliyetlerinin kalitesini geliştirmekte ve paydaşlarından gelen talep ve öneriler doğrultusunda gerekli önlemleri alarak kaliteyi güvence altına alma gayreti göstermektedir.

Uygulamalı Bilimler Yüksekokulu, akademik bir birim olma kültürünün gereği olarak aşağıda belirtilen kavramları benimsemekte ve onlara değer vermektedir:

- Yenilikçi olmak
- Özgür düşünebilmek
- Disiplinler arası yaklaşıma sahip olmak
- Yaşam boyu eğitimi desteklemek
- Nitelikli insan gücü yetiştirmek
- Öğrenci merkezli eğitimi benimsemek
- Katılımcı bir yönetim anlayışına sahip olmak
- Toplumun her kesimi ile iletişim içinde olmak

- Farklı düşüncelere karşı hoşgörölü ve etik kurallara saygılı olmak

A.1.1. Birimin misyonu, vizyonu ve Üniversitenin Stratejik Amaçlarını destekleyen stratejik hedefleri

Misyon: Üst düzeyde eğitim, öğretim ve araştırma için gerekli, teknolojik olarak güncelliğini sürekli koruyan bir altyapıya sahip olmak; yerleşkeyi, farklı kültürleri ve uluslararası unsurları barındıracak fiziki koşullara sahip hale getirmek. Bilginin ürüne dönüşümünü hızlandırmaya yönelik çalışma ortamları geliştirmek, dünya standartlarında temel ve uygulamalı araştırmalar yapmak. Ulusal ve uluslararası arenada öğrenciler ve akademisyenler için cazibe merkezi olmak. Öğrencileri, küresel rekabetin ve kültürel farklılıkların olduğu bir çevreye bireysel farklılıklarını da göz önünde bulundurarak hazırlamak. Akademik dünya, iş dünyası ve sivil toplum kuruluşları ile ulusal ve uluslararası düzeyde işbirlikleri oluşturmaktır.

Vizyon: Vizyonumuz, bilgiyi üretime dönüştürerek insanlığa fayda sağlayacak bireylerin, çağdaş değişimler doğrultusunda kendini yenileyebilen eğitim programlarında yetiştirildiği, sürdürülebilir yeniliklerin hayat bulduğu öncü bir yükseköğretim kurumu olmaktadır.

Birimimizin, 2018-2022 yılları arasını kapsayan çalışmalarını tanımlamak ve yönlendirmek üzere, uzun vadeli hedefler de dikkate alınarak İAÜ Stratejik Planı ortaya konmuştur. Stratejik Plan, İstanbul Aydın Üniversitesinin eğitim-öğretim, araştırma-geliştirme (Ar-Ge), danışmanlık, üretim süreçleri, topluma hizmet kalitesi, yükseköğretimde değişime uyum sağlayabilme ve gelecek hedeflerinin belirlenmesi amacı ile hazırlanmıştır. 21. yüzyılda yaşanan değişim ve gelişmeler ışığında yükseköğretim kurumlarının bilimsel bilgi üretimi ve yayımı hususundaki sorumluluklarının arttığı bir gerçektir. Üniversiteler, geleceğin güvencesi olan gençlerin topluma kazandırılmasının yanı sıra insanlığa hizmet edecek bilimsel bilgiyi her zamankinden daha etkin bir şekilde üretmek zorundadırlar. Stratejik Plan, bir yol haritası olarak İstanbul Aydın Üniversitesinin öz görevi ve vizyonu çerçevesinde, stratejik hedeflerini koymak, kurumsal stratejilerini geliştirmek, kurumsal performans göstergelerini oluşturmak, izleme ve değerlendirme yapmak amacıyla hazırlanmıştır. İstanbul Aydın Üniversitesi Stratejik Planı, Üniversitenin hâlihazırdaki akademik ve idari birimler ile gelecek dönemde açılması planlanan yeni akademik birimlerin gelişme ve dışa açılma potansiyelini de dikkate alarak tüm strateji ve hedeflerini kapsayacak biçimde, Üniversitemizin ulaşmayı hedeflediği noktayı bir bütünlük içinde ele almaktadır. Akademik ve idari birimler ile araştırma merkezleri Üniversitemizin genel amaç, ilke, hedef ve stratejileri çerçevesinde kendi hedef ve önceliklerini belirlemektedirler. Öngörülen hedef ve stratejiler ayrıca, Strateji ve Kalite Geliştirme Daire Başkanlığınca izlenmekte ve değerlendirilmektedir.

Kanıtlar:

[İAÜ Stratejik Plan](#)

A.1.2. Kalite güvencesi, eğitim öğretim, araştırma geliştirme, toplumsal katkı ve yönetim sistemi politikalarıyla uyumlu eylem planları

Bu politikalar ve bağlı uygulamalar izlenmekte ve ilgili paydaşlarla birlikte değerlendirilmektedir.

Kanıtlar:

- [Çevre Politikası-Sosyal Politika- İş Sağlığı ve Güvenliği Politikası](#)
- [Eğitim ve Araştırma Politikası](#)
- [Kalite Politikası](#)
- [Sosyal Sorumluluk Politikası](#)
- [Sürdürülebilirlik Politikası](#)
- [İnsan Kaynakları Politikası](#)
- [Kurumsal Bilgilendirme Politikası](#)
- [Kurumsal İletişim Politikası](#)
- [Marka Politikası](#)

A.1.3. Kurumsal performans yönetimi (performans göstergelerinin sistematik izlenmesi, performans raporu, bulgular)

Kurumda performans göstergelerinin işlerliği ve performans yönetimi mekanizmaları izlenmekte ve izlem sonuçlarına göre iyileştirmeler gerçekleştirilmektedir.

Kanıtlar:

[İAU Kurumsal Performans Yönetimi Sistemi](#)

A.2. İç Kalite Güvencesi

A.2.1. İstanbul Aydın Üniversitesi Kalite Çalışmaları Kapsamında Uygulanmalı Bilimler Yüksekokulu Birim Kalite Komisyonu oluşturulmuştur. (Ek 1- Yüksek Öğretim Kalite Güvencesi Yönetmeliği)

Uygulanmalı Bilimler Yüksekokulu Birim Kalite Komisyonu

Yüksekokul Müdürü	Prof. Dr. Gülümser ÜNKAYA
Müdür Yardımcısı	Dr. Öğr. Üyesi Günay Deniz DURSUN
Öğretim Üyesi	Dr. Öğr. Üyesi Elif Merve KAHRAMAN
Fakülte Sekreteri	Gülhanım DEMİR
Öğrenci Temsilcisi	Yusuf FINDIK

Kalite Çalışmaları ile İlgili Olarak Uygulamalı Bilimler Yüksekokulu Kalite Birimi Komisyonunu 18.05.2017 tarihinden itibaren düzenli olarak iki haftada bir toplantılar düzenlemektedir. Şimdiye kadar toplam 71 adet birim kalite toplantısı yapılmıştır. (Ek-2 IAU Akademik Değerlendirme ve Kalite Güçlendirme Yönergesi)(Ek-5 Birim kalite komisyonu toplantı tutanakları)

A.2.2. İç kalite güvencesi mekanizmaları (PUKÖ çevrimleri, takvim, alt birimlerin yapısı)

Birimimizde sürekli iyileştirme ve kalite güvence sistemlerini uygulayabilmesi için bir Stratejik Planlama ve Kalite Komisyonu oluşturulmuştur, idari birim olarak kurulan Strateji ve Kalite Geliştirme Daire Başkanlığı da süreçleri yakından takip etmektedir. Üniversitemiz Mütevelli Heyeti başta olmak üzere Senato, Yönetim Kurulu, Stratejik Planlama ve Kalite Komisyonu gibi tüm kurul ve komisyonlar etkin bir şekilde çalışmaktadır ve yönetimde söz sahibidir. Bu katılımcı yönetim anlayışı yönetim ve idari süreçlerdeki PUKÖ döngüsünün sağlıklı bir şekilde işleyişinin teminatıdır. Üniversite personeli, öğrenciler ve üniversite ile bağı olmayan 3. şahıslar üniversitemizin geri bildirim sistemine adresi üzerinden teşekkür, öneri ve şikâyetlerini iletebilmektedirler. Bu sayede eğitim öğretim, yönetsel ve idari süreçlerle ilgili sisteme gelen teşekkür, öneri ve şikâyetler 72 saat içinde çözüme kavuşturulmaktadır. Bütün bu süreç dijital ortamda gerçekleştirilmekte ve kurumsal hafızaya aktarılmaktadır.

Kanıtlar:

- [Dış Paydaş Memnuniyeti Formu](#)
- [Kurumsal İş Birliği Dış Paydaş Yönergesi](#)
- [Paydaş Memnuniyeti Politikası](#)
- [Stratejik Plan Hazırlama Süreci İş Akış Şeması](#)
- [Geri Bildirim Raporu Genel Değerlendirme](#)
- [Geri Bildirim İş Akış Şeması](#)

A.2.3. Liderlik ve kalite güvencesi kültürü

Liderlik uygulamaları ve bu uygulamaların kalite güvencesi kültürünün gelişimine katkısı izlenmekte ve bağlı iyileştirmeler gerçekleştirilmektedir.

Kanıtlar:

- [Liderlik Prosedürü](#)
- [Eğitim Programı Değerlendirme Formu](#)
- [Kalite Bilinçlendirme Eğitimi](#)

A.3. Paydaş Katılımı

Yüksekokulumuz, sektörün ihtiyaçlarını karşılayabilecek nitelikli mezunlar yetiştirme amacı ile bölüm müfredatlarının geliştirilmesi, öğrencilerin yerinde uygulama ve stajlarının ayarlanması, çeşitli seminer ve konferans etkinliklerinin düzenlenmesine yönelik alanlarında uzman kişi ve kurumlarla sözlü görüşmeler yapılmış olup işbirliği konusunda anlaşmaya varılmıştır. (*Ek 8 Dış Paydaşlarla Yazışmalar*)

Ayrıca üniversitemiz tarafından oluşturulan web tabanlı geri bildirim sistemi ile paydaşlarımızdan gelen öneri, şikâyet ve dilekler 48 saat içerisinde ilgili birimler tarafından cevaplandırılmakta, böylelikle hem dış hem de iç paydaşlarımız ile etkin bir iletişim sistemi kurulmaktadır.

Gıda Teknolojisi Bölümü Dış Paydaşları

- Ender Çelik, Koroza Ambalaj, Ürün Yöneticisi
- Eren Kaya, Polen Gıda A.Ş., İhracat Bölge Müdürü
- Bünyamin Ünal, Eti Gıda A.Ş., Süreç Yöneticisi
- Timurtaş Yıldırım, DİMES, Üretim Mühendisi

Yönetim Bilişim Sistemleri Bölümü Dış Paydaşları

- Bora Bayrak, HafAsci, Şirket Kurucusu
- Fatih Çolakoğlu, Corvega ve Sociable, CEO
- İhsan Boryalı, Cisco Systems, Bölge Müdürü
- Mert Hekimci, Kariyer Net, CEO
- Yusuf Altunel, LCWaikiki Proje Yöneticisi
- Yücel Yıldırım, Ziraat Teknoloji, BT Yönetmeni

A.4. Uluslararasılaşma

Üniversitenin uluslararasılaşma stratejisi ve hedefleri doğrultusunda yürütülen faaliyetler, periyodik olarak izleme ve sürekli iyileştirmeler

Kurumumuzun gerçekleştirilen SWOT analizlerinde güçlü yönleri arasında bulunan uluslararasılaşma başlığına stratejik planda önemli yer verilmiştir. Kurumumuz, yalnızca öğrenci temini ve ikili işbirlikleri ile değil, proje, AR-GE, inovasyon ve girişimcilik faaliyetleri ile de uluslararasılaşma sürecini yönetmektedir. 58 ülkede 178 üniversite ile Erasmus işbirlikleri, ikili değişim programları ve ortak çalışmalarımız mevcuttur. İAÜ, ülkemizde 2 UNESCO kürsüsü bulunan tek üniversitedir. Şikago’da, TÜBİTAK MARTEK’le yürüttüğümüz Kuluçka Merkezi ile yurt dışına açılmak

isteyen buluş sahiplerine destek olmaktadır. YÖK verilerine göre üniversitemiz uluslararası öğrenci sayısı itibarıyla vakıf üniversiteleri sıralamasında ilk sırada, devlet ve vakıf üniversiteleri sıralamasında ise 4. sırada yer almaktadır. TİM'in belirlediği 500 hizmet ihracatçısı sıralamasında Eğitim İhracı alanında ilk sıraya yükselmiştir. Üniversitemiz pek çok uluslararası kuruluşun üyesi olup, UNİMED (Akdeniz Üniversiteler Birliği) ve EMUNİ'nin (the Euro-Mediterranean University "Avrupa-Akdeniz Üniversitesi") yönetim kurulu üyesidir. Avrasya Üniversiteler Birliği (EURAS)'nin kurucusu ve yöneticisidir. Üniversite ayrıca çok sayıda yükseköğretim paydaşını bir araya getiren Avrasya Yükseköğretim Zirvesi'nin (EURIE) fikir sahibi ve sponsoru konumundadır. Ticaret Bakanlığı ve bağımsız bir yönetim danışmanlığı firması tarafından dış değerlendirilmeye tabi tutulan üniversitemiz TURQUALITY kapsamına alınmıştır.

B. EĞİTİM VE ÖĞRETİM

B.1. Programların Tasarımı ve Onayı

B.1.1. Programların Tasarımı ve Onayı

Paydaşların katılımıyla programların tasarımı ve onayına ilişkin sürdürülebilir ve olgunlaşmış uygulamalar kurumun tamamında benimsenmiştir; bu kapsamda kurumun kendine özgü ve yenilikçi birçok uygulaması bulunmaktadır ve bu uygulamaların bir kısmı diğer kurumlar tarafından örnek alınmaktadır.

Kanıtlar

- [Gıda Teknolojisi EBS-Ders Planı](#)
- [Yönetim Bilişim Sistemleri EBS- Ders Planı](#)

B.1.2. Program amaçları, çıktıları ve programın TYÇ uyumu

Gıda Teknolojisi ve Yönetim Bilişim Sistemleri lisans programı 240 AKTS'den oluşan 4 yıllık bir programdır. Program, Bologna Süreci'nin "Yükseköğretimde Avrupa Yeterlilikler Üst Çerçevesi (QF-EHEA)"nde tanımlanan "Birinci Düzey (First Cycle)" ile "Türkiye Yükseköğretim Yeterlilikler Çerçevesi (TYÇ)"nde tanımlanan "6. Düzey" yeterlilikleri için belirlenmiş olan AKTS koşullarını ve düzey yeterliliklerini aynı zamanda "Avrupa Yaşam Boyu Öğrenme Yeterlilikler Çerçevesi (EQF-LLL)"nde tanımlanan "6. Düzey" yeterliliklerini sağlamaktadır.

Gıda Teknolojisi programını başarı ile tamamlayan öğrencilere GIDA TEKNOLOJİSİ Lisans Derecesi (Diploması) verilmektedir. Yönetim Bilişim Sistemleri programı başarı ile tamamlayan öğrencilere YÖNETİM BİLİŞİM SİSTEMLERİ Lisans Derecesi (Diploması) verilmektedir.

Kanıtlar

- [Gıda Teknolojisi Programın Amaçları ve Çıktılarının TYÇ İlişkisi](#)

- [Yönetim Bilişim Sistemleri Programın Amaçları ve Çıktılarının TYÇÇ İlişkisi](#)

B.1.3. Ders kazanımlarının program çıktıları ile eşleştirilmesi

Ders kazanımları ile program çıktıları açık, anlaşılır, gerçekçi ve sürdürülebilir şekilde eşleştirmiş ve tüm programlarda içselleştirilmiştir; bu kapsamda kuruma özgü, yenilikçi ve diğer kurumlar tarafından örnek alınan uygulamalar bulunmaktadır.

Kanıtlar

- [Gıda Teknolojisi Bölümü program çıktıları ile eşleştirilmesi](#)
- [Yönetim Bilişim Sistemleri Bölümü program çıktıları ile eşleştirilmesi](#)

B.1.4. Programın yapısı ve ders dağılım dengesi (Zorunlu-seçmeli ders dağılım dengesi; alan ve meslek bilgisi ile genel kültür dersleri dengesi, kültürel derinlik kazanma, farklı disiplinleri tanıma imkânları)

Program yapısı ve dengesine ilişkin kurumsal amaçlar (eğitim-öğretim politikası) doğrultusunda, sürdürülebilir ve olgunlaşmış uygulamalar kurumun tamamında benimsenmiştir. Kurumun kendine özgü ve yenilikçi birçok uygulaması bulunmakta ve bu uygulamaların bir kısmı diğer kurumlar tarafından örnek alınmaktadır.

Kanıtlar

- [Gıda Teknolojisi- EBS Bilgi Paketi](#)
- [Yönetim Bilişim Sistemleri- EBS Bilgi Paketi](#)
- [Geri Bildirim Sistemi](#)

B.1.5. Öğrenci iş yüküne dayalı tasarım

Öğrenci iş yükü uygulaması, kurumsal amaçlar doğrultusunda ve sürdürülebilir şekilde kurumun tamamında benimsenmiştir. Kurumun bu hususta kendine özgü ve yenilikçi birçok uygulaması bulunmakta ve bu uygulamaların bir kısmı diğer kurumlar tarafından örnek alınmaktadır.

Kanıtlar

- [Öğrenci İş Yükü ve Kredilendirme Esasları](#)
- [Diploma Eki Hakkında](#)
- [Diploma, Diploma Eki, Diploma Defteri Ve Mezuniyet Belgelerinin Düzenlenmesine İlişkin Yönerge](#)
- [Ders Değerlendirme Anketi](#)

B.1.6. Ölçme ve değerlendirme

Tüm programlarda kurumsal amaçlar doğrultusunda ve sürdürülebilir şekilde tasarlanan ölçme ve değerlendirme sistemi, kurumun tamamında benimsenmiştir. Bu

kapsamda kurumun kendine özgü, yenilikçi ve diğer kurumlar tarafından örnek alınan bazı uygulamaları bulunmaktadır.

Kanıtlar

- [Çalışan Memnuniyeti Anket Soruları](#)
- [Danışman Değerlendirme Anket Soruları](#)
- [Ders Değerlendirme Anket Soruları](#)
- [İşveren Anketi](#)
- [Mezun Anketi](#)
- [Öğrenci Memnuniyet Anket Soruları](#)
- [Toplum Memnuniyeti Soruları](#)
- [Yerinde Uygulama Anketi](#)
- [Not Değerlendirme Sistemi Yönergesi](#)

B.2. Öğrenci Kabulü ve Gelişimi

B.2.1. Öğrenci kabulü ve önceki öğrenmenin tanınması ve kredilendirilmesi (Örgün eğitim, yaygın eğitim ve serbest öğrenme yoluyla edinilen bilgi ve beceriler)

Türk öğrenciler, Gıda Teknolojisi ve Yönetim Bilişim Sistemleri bölümlerine Öğrenci Seçme ve Yerleştirme Merkezinin (ÖSYM) yaptığı Yükseköğretim Kurumları Snav (YKS) sonucuna göre kabul edilirler. Detaylı bilgi için <https://www.osym.gov.tr/> adresinden yararlanabilirsiniz.

Yabancı uyruklu öğrenciler, programa üniversiteye yaptıkları direkt başvuruların değerlendirilmesi sonucunda kabul edilir. Detaylı bilgi Kurumsal Bilgileri menüsünde yer alan Lisans ve Ön Lisans Kabul Prosedürleri ve Kayıt Prosedürleri ve Kayıt Prosedürleri bölümünde yer almaktadır.

Kanıtlar

- [Önceki Öğrenmenin Tanınması](#)
- [Önlisans ve Lisans Programları YatayGeçiş Yönergesi](#)

B.2.2. Diploma, derece ve diğer yeterliliklerin tanınması ve sertifikalandırılması

Gıda Teknolojisi ve Yönetim Bilişim Sistemleri lisans programından mezun olarak bu alanda yeterlilik kazanabilmek için:

Ders planındaki 240 AKTS'lik tüm dersleri başarmak,

4,00 üzerinden en az 2,00 genel not ortalamasına sahip olmak gerekir.

Kanıtlar

- [Diploma Eki Hakkında](#)
- [Öğrenci İş Yükü ve AKTS Kredilendirme Esasları](#)
- [Yerinde Uygulama ve Kariyer Geliştirme Koordinatörlüğü Uygulamaları](#)
- [Diploma, Diploma Eki, Diploma Defteri Ve Mezuniyet Belgelerinin Düzenlenmesine İlişkin Yönerge](#)

B.3. Öğrenci Merkezli Öğrenme, Öğretme ve Değerlendirme

B.3.1. Öğretim yöntem ve teknikleri (Aktif, disiplinlerarası çalışma, etkileşimli, araştırma/öğrenme odaklı)

Öğrenme-öğretme süreçlerinde aktif ve etkileşimli öğrenci katılımını sağlayan güncel, disiplinlerarası çalışmaya teşvik eden ve araştırma/öğrenme ve öğrenci odaklı öğretim yaklaşımı uygulamalarından elde edilen bulgular, sistematik olarak izlenerek paydaşlarla birlikte değerlendirilmekte ve izlem sonuçlarına göre önlem alınmaktadır.

Kanıtlar

- [Gıda Teknolojisi Bölümü Örnek- Öğrenme yöntem ve teknik](#)
- [Yönetim Bilişim Sistemleri Bölümü Örnek- Öğrenme yöntem ve teknik](#)

B.3.2. Ölçme ve değerlendirme (Öğrencilerin özelliklerine ve öğrenme düzeylerine göre farklılaştırılmış alternatif ölçme yöntem ve tekniklerine yer verme gibi)

Kurumsal amaçlar doğrultusunda ve sürdürülebilir şekilde yürütülen öğrenci merkezli ölçme ve değerlendirmeye ilişkin olgunlaşmış uygulamalar kurumun tamamında benimsenmiştir; kurumun bu kapsamda kendine özgü ve yenilikçi birçok uygulaması bulunmakta ve bu uygulamaların bir kısmı diğer kurumlar tarafından örnek alınmaktadır.

Kanıtlar

- [Ölçme ve Değerlendirme Merkezi Yönergesi](#)
- [Sınav Uygulama Esasları](#)
- [Not Değerlendirme Sistemi Yönergesi](#)
- [Program Öğrenme Çıktıları- Örnek](#)

B.3.3. Öğrenci geri bildirimleri (Ders-öğretim üyesi-program-genel memnuniyet anketleri, talep ve öneri sistemleri)

Güz ve Bahar Dönemi olmak üzere senede toplam iki kere UBİS üzerinde bulunan Ders Değerlendirme ve Danışman değerlendirme raporları hazırlanır. Hazırlanan raporlar Yüksekokul Müdürlüğü tarafından değerlendirilip gerekli iyileştirmeler yapılarak rapor sonucu öğrenciler ile paylaşılır.

Kanıtlar

- [Öğrenci Geri Bildirim Örnekleri](#)

B.3.4. Akademik danışmanlık

İstanbul Aydın Üniversitesi Danışmanlık Yönergesi uyarınca Uygulamalı Bilimler Yüksekokulu bünyesinde her bir öğrencinin bir akademik danışmanı bulunmaktadır. Akademik danışmanlık yanında her öğretim elemanı kendi dersi ile ilgili ofis saatlerinde öğrencilerimizin sorularını yanıtlamaktadır. (Ek 4- İAU Danışmanlık Yönergesi)

Kanıtlar

- [Danışmanlık Yönergesi](#)
- [Akademik Danışmanlık](#)
- [Danışman Değerlendirme Anketi](#)

B.4. Öğretim Elemanları

Akademik personeller, 2547 Sayılı Kanun'daki ölçüt ve kural ara dayanarak Akademik Yükseltme ve Atama Yönergesi çerçevesinde istihdam edilmektedir.

Bölüm akademik kurullarında ders dağılımları yapılırken dersi verecek öğretim elemanının akademik özgeçmişi, daha önce bu dersi verip vermediği, veriyse yarıyıl sonu anketlerde sağlanan ders verme ile ilgili göstergeleri dikkate alınmaktadır.

Öğretim elemanlarının atamaları yapılırken, onların uzmanlık alanlarıyla uyumlu dersler derecelendirilmiş olarak listelenmektedir. Ayrıca UBİS'te her bir öğretim elemanı için seçip gösterebileceği, "verebileceğim dersler" listesi bulunmaktadır. Dersi yürütmek üzere görevlendirme yapmadan önce bu listelerden yararlanmak ve çalışma alanlarını dikkate almak suretiyle öğretim elemanın yetkinlikleri ile ders içeriklerinin örtüşmesi sağlanmaktadır.

İAÜ öğretmekten çok öğrenmeye dayanan bir sistem izlemektedir. Yıl içerisinde çeşitli konularda hizmet içi seminerler düzenlenmektedir. Bu sayede öğretim elemanlarımız eğitimde çağdaş eğilimler, ölçme ve değerlendirme yöntemlerinde gelişmeler ve alanlarıyla ilgili yeniliklerden haberdar olmaktadır. Üniversitemiz Sürekli Eğitim Merkezi tarafından "Eğiticinin Eğitimi" programları uygulanmaktadır. Ayrıca alanlarıyla

ilgili etkinliklere gönderilerek kendilerini geliştirmelerine imkân sağlanmakta, kütüphane hizmetlerinden yararlanabilmektedirler.

Öğretim elemanlarının uluslararası indekslerde taranan dergilerde yaptıkları yayımlara önemli teşvik ödemeleri yapılmış, teknolojik alt yapı ve araştırma çalışmalarına verilen diğer destekler ile üniversiteyi uluslararası düzeyde temsil edebilecekleri bir çalışma ortamı sağlanmıştır. Öğretim elemanlarının AB ve uluslararası fonlardan daha fazla yararlanmalarını sağlayacak çalışmalar devam etmektedir. Üniversitemizde, KOSGEB işbirliği ile içinde inovasyon merkezini de barındıran, Teknoloji Geliştirme Merkezi (TEKMER) kurulmuştur.

Bunun yanında AR-GE faaliyetlerine destek vermek üzere oluşturulan Bilimsel Araştırmaları Destekleme fonundan (BAP), öğretim elemanlarının yayımları için teşvik ödülü, bilimsel çalışmalar için giderek artan ölçüde destek verilmektedir.

Bölümler/Programlar gereksinim duyduklarında kurum dışı öğretim elemanı taleplerini bağlı oldukları dekanlığa/müdürlüğe bildirirler. Dekanlığın/müdürlüğün yönetim kurulunda konu görüşülür ve uygun görülürse yönetim kurul kararı ilgili dekan/müdür rektörlüğe iletir. Rektörlük dışardan gelecek öğretim elemanının bağlı olduğu kurumdaki amirine resmi yazı ile başvurarak ilgili madde gereği “görevlendirme” talep eder.

B.4.1. Atama, yükseltme ve görevlendirme kriterleri

Tüm alanlarda atama, yükseltme ve görevlendirmeye ilişkin kurumsal amaçlar doğrultusunda, sürdürülebilir ve olgunlaşmış uygulamalar kurumun tamamında benimsenmiştir; kurumun bu kapsamda kendine özgü ve yenilikçi birçok uygulaması bulunmakta ve bu uygulamaların bir kısmı diğer kurumlar tarafından örnek alınmaktadır.

Kanıtlar

- [Akademik Yükseltme ve Atama Yönergesi.pdf](#)
- [Öğretim Üyeliğine Yükseltme ve Atama Yönetmeliği.pdf](#)
- [Kuruma Dışardan Ders Vermek Üzere Görevlendirilen Öğretim Elemanı Seçimi ve Davet Edilme Usulleri .pdf](#)

B.4.2. Öğretim yetkinliği (Aktif öğrenme, ölçme değerlendirme, yenilikçi yaklaşımlar, materyal geliştirme, yetkinlik kazandırma ve kalite güvence sistemi)

Öğretim elemanlarının kurumsal amaçlar doğrultusunda öğretim yetkinliklerinin gelişimine ilişkin sürdürülebilir ve olgunlaşmış uygulamalar kurumun tamamında benimsenmiştir; kurumun bu kapsamda kendine özgü ve yenilikçi birçok uygulaması bulunmakta ve bu uygulamaların bir kısmı diğer kurumlar tarafından örnek alınmaktadır.

Kanıtlar

- [Eğiticinin Eğitimi .pdf](#)
- [Ölçme ve Değerlendirme Merkezi Yönergesi.pdf](#)

B.4.3. Eğitim faaliyetlerine yönelik teşvik ve ödüllendirme

Kurumun tüm birimlerinde öğretim kadrosunu, kurumsal amaçlar doğrultusunda teşvik etme ve ödüllendirmeye ilişkin, sürdürülebilir ve olgunlaşmış uygulamalar kurumun tamamında benimsenmiştir; kurumun bu kapsamda kendine özgü ve yenilikçi birçok uygulaması bulunmakta ve bu uygulamaların bir kısmı diğer kurumlar tarafından örnek alınmaktadır.

Kanıtlar

- [Akademik Performans Sistemi.pdf](#)
- [Bilimsel ve Sanatsal Yayınlar Teşvik Yönergesi.pdf](#)
- [BAP Uygulama Yönergesi.pdf](#)

B.5. Öğrenme Kaynakları

B.5.1. Öğrenme kaynakları

Kurumun tüm birimlerindeki uygun nicelik ve nitelikte, erişilebilir öğrenme kaynakları, kurumsal amaçlar doğrultusunda ve sürdürülebilir şekilde yönetilmektedir; kurumun bu kapsamda kendine özgü ve yenilikçi birçok uygulaması bulunmakta ve bu uygulamaların bir kısmı diğer kurumlar tarafından örnek alınmaktadır.

Kanıtlar

- [Öğrenme Kaynakları](#)

B.5.2. Sosyal, kültürel, sportif faaliyetler

Kurumun tüm birimlerinde uygun nicelik ve nitelikte sosyal, kültürel ve sportif faaliyetler kurumsal olarak yönetilmektedir (yürütmek üzere destekler sağlanmakta, idari örgütlenme bulunmakta vb.). Tüm bu uygulamalardan elde edilen bulgular, sistematik olarak izlenmekte ve izlem sonuçları paydaşlarla birlikte değerlendirilerek önlemler alınmakta ve ihtiyaçlar/talepler doğrultusunda kaynaklar çeşitlendirilmektedir.

Kanıtlar

- [Sosyal, Kültürel ve Sportif Faaliyetler.pdf](#)

B.5.3. Tesis ve altyapılar (Yemekhane, yurt, teknoloji donanımlı çalışma alanları, mediko vs.)

Kurumun tüm birimlerindeki uygun nicelik ve nitelikte, erişilebilir tesis ve altyapı imkânları, kurumsal amaçlar doğrultusunda ve sürdürülebilir şekilde yönetilmektedir; kurumun bu kapsamda kendine özgü ve yenilikçi birçok uygulaması bulunmakta ve bu uygulamaların bir kısmı diğer kurumlar tarafından örnek alınmaktadır.

B.5.4. Engelsiz üniversite

Kurumdaki tüm birimlerde sağlanan engelsiz üniversite uygulaması kurumsal amaçlar doğrultusunda ve sürdürülebilir şekilde yönetilmektedir; kurumun bu kapsamda kendine özgü ve yenilikçi birçok uygulaması bulunmakta ve bu uygulamaların bir kısmı diğer kurumlar tarafından örnek alınmaktadır veya kurum ödüllendirilmiştir.

Kantlar

- [Engelsiz Erişim.pdf](#)

B.5.5. Rehberlik, psikolojik danışmanlık ve kariyer hizmetleri

Kurumun tüm birimlerindeki sağlanan uygun nitelik ve nicelikteki rehberlik, psikolojik danışmanlık ve kariyer hizmetleri, kurumsal amaçlar doğrultusunda ve sürdürülebilir şekilde yönetilmektedir; kurumun bu kapsamda kendine özgü ve yenilikçi birçok uygulaması bulunmakta ve bu uygulamaların bir kısmı diğer kurumlar tarafından örnek alınmaktadır.

Kantlar

- [Danışman Değerlendirme Formu.docx](#)
- [Ders Değerlendirme Formu.docx](#)
- [Ders Değerlendirme kılavuzu.docx](#)
- [Geri Bildirim Web Sitesi.PNG](#)
- [Geri Bildirim Sistemi-Kullanım Kılavuzu.pdf](#)
- [Geri Bildirim Sistemi Is Akis Semasi.pdf](#)
- [UBİS Ders & Danışman Değerlendirme Sonuçları Görüntülenmesi.docx](#)

B.6. Programların İzlenmesi ve Güncelleştirilmesi

B.6.1. Program çıktılarının izlenmesi ve güncellenmesi (Hazırlık okullarındaki dil eğitim programlarını da kapsamaktadır.)

İstanbul Aydın Üniversitesi Kalite Komisyonu Çalışma Usul ve Esasları Yönetmeliği gereği, Yüksekokulumuzda ders planlarımız, sektör temsilcilerimiz ile yaptığımız toplantılarla onların ihtiyaçlarını karşılayacak şekilde düzenlenmiştir. Ayrıca Uygulamalı Bilimler Yüksekokulu bünyesinde bulunan öğretim üyeleri/elemanları ile düzenli olarak yapılan toplantılarda müfredat hakkında görüşmeler yapılmıştır.

Kanıtlar:

- *Ek-9 Uygulamalı Bilimler Yüksekokulu Toplantı Tutanaqları*

Uygulamalı Bilimler Yüksekokulu bölümlerinin, müfredat iyileştirme ve geliştirme ile program öğrenme çıktıları her dönem başında en az bir kez dış paydaşlar ile yapılan görüşmelerle gerçekleştirilmektedir. En son dış paydaş toplantısı 13.11.2020 tarihinde gerçekleştirilmiştir. Müfredat geliştirme çalışmaları Eylül 2019 tarihinde son hali ile Üniversite Senatosu'ndan geçmiştir.

B.6.2. Mezun izleme sistemi

İstanbul Aydın Üniversitesi, mezunlarının üniversiteleri ile iletişimini devam ettirmek ve işe yerleşme konularında destek vermek üzere kurulmuş olan bu Koordinatörlük mezunlarını işe yerleştirme oranı ile kendini ispat etmiştir.

Üniversitemiz, vermiş olduğu mezunlarla ilişkilerini Mezun Yerleştirme Koordinatörlüğü aracılığı ile sağlamaktadır. Koordinatörlüğün amacı, mezunlarının öğrenimlerini yaptıkları alanda, önde gelen işletmelere yönlendirmek, sürekli iş olanağı sağlamak ve mezunlar ile iletişimi kuvvetlendirmektir. Mezunlarımızın özgeçmişleri toplanarak bir özgeçmiş havuzu oluşturulmuş ve iletişim halinde bulunan firmalara istihdam sağlamak amacıyla yönlendirilmektedir. İşe alınma süreçleri itina ile takip edilmektedir.

İletişimi korumak ve değişikliklerden haberdar olmak için belli periyotlarla mezunlar aranarak durumları hakkında genel bir bilgi alınır. Mezun Yerleştirme Koordinatörlüğünün en önemli amaçlarından biri de üniversitemiz ve mezunlarımız arasındaki ilişkiyi sürekli hale getirmektir.

Bu Koordinatörlük aynı zamanda, iş hayatında karşılaştıkları sorunlara yönelik mezunlarımıza destek verip, çözüm üretmek danışmanlık hizmeti de vermektedir. Bu sayede mezunlarımızın iş hayatında kalıcı ve başarılı olmalarını hedeflemekteyiz.

C. ARAŞTIRMA VE GELİŞTİRME

C.1. Araştırma Stratejisi

Üniversite yönetimi tarafından belirlenen hedeflere ulaşmak amacıyla araştırma geliştirme faaliyetleri [Bilimsel Araştırma Projeleri Uygulama Yönergesi](#) ve [Bilimsel ve Sanatsal Yayınlar Teşvik Yönergesi](#) ile teşvik edilmektedir.

Birim, kurum stratejik planı çerçevesinde belirlenen akademik öncelikleriyle uyumlu, değer üretebilen ve toplumsal faydaya dönüştürülebilen araştırma ve geliştirme faaliyetleri yürütmelidir.

C.1.1. Birimin araştırma hedefleri ve stratejisi

Kurumda araştırma politikası, stratejisi ve hedefleri ile ilgili uygulamalar izlenmekte ve izlem sonuçlarına göre önlemler alınmaktadır.

Kanıtlar:

- [Bap uygulama yönergesi](#)
- [Tedarik zinciri yönetimi](#)
- [Eğitim ve Araştırma Politikası](#)

C.1.2 Araştırma-Geliştirme süreçlerinin yönetimi ve organizasyonel yapısı

Kurumda araştırma-geliştirme süreçlerinin yönetimi ve organizasyonel yapısının işlerliği ile ilişkili sonuçlar izlenmekte ve önlemler alınmaktadır.

Kanıtlar:

- [Personel Belgelendirme ve Mesleki Sınav](#)
- [Afet Eğitim Uygulama ve Araştırma Merkezi](#)
- [Afrika Uygulama ve Araştırma Merkezi](#)
- [Çevre ve İnsan Sağlığı Uygulama ve Araştırma Merkezi](#)
- [Gıda Uygulama ve Araştırma Merkezi](#)

C.1.3. Araştırmaların yerel/ bölgesel/ ulusal kalkınma hedefleriyle ilişkisi

Kurumda araştırma çıktıları izlenmekte ve izlem sonuçları yerel, bölgesel ve ulusal kalkınma hedefleriyle ilişkili olarak iyileştirilmektedir.

Kanıtlar:

- [Araştırmaların Yerel/Bölgesel/Ulusal Kalkınma Hedefleri ile İlişkisi](#)
- [Sürdürülebilir Kalkınma Çalışmaları](#)

C.2. Araştırma Kaynakları

Birim, araştırma ve geliştirme faaliyetleri için uygun fiziki altyapı ve mali kaynaklar oluşturmalı ve bunların etkin şekilde kullanımını sağlamalıdır. Birimin araştırma hedefleri ve eylem planları, iç ve dış paydaşlarla iş birliğini ve kurum dışı fonlardan yararlanmayı teşvik etmelidir.

C.2.1. Araştırma kaynakları: fiziki, teknik, mali

Kurumun tüm birimlerindeki uygun nicelik ve nitelikte fiziki, teknik ve mali kaynaklar, kurumsal amaçlar (araştırma politikası, hedefleri, stratejisi) doğrultusunda ve sürdürülebilir şekilde yönetilmektedir; kurumun bu kapsamda kendine özgü ve yenilikçi birçok uygulaması bulunmakta ve bu uygulamaların bir kısmı diğer kurumlar tarafından örnek alınmaktadır.

Kantlar

- [Araştırma-Geliştirme Alt Yapısı ve Gelişimine İlişkin Kantlar](#)

C.2.2. Üniversite içi kaynaklar (BAP)

Kurumun tüm birimlerini kapsayan üniversite içi kaynaklar, kurumsal amaçlar (araştırma politikası, hedefleri, stratejisi) doğrultusunda ve sürdürülebilir şekilde yönetilmektedir; kurumun bu kapsamda kendine özgü ve yenilikçi birçok uygulaması bulunmakta ve bu uygulamaların bir kısmı diğer kurumlar tarafından örnek alınmaktadır.

Kantlar

- [Bilimsel ve Sanatsal Yayınlar Teşvik Yönergesi](#)
- [BAP Uygulama Yönergesi](#)

C.2.3. Üniversite dışı kaynaklara yönelim (Destek birimleri, yöntemleri)

Kurumda, araştırma ve geliştirme faaliyetlerini kurumsal amaçlar (araştırma politikası, hedefleri, stratejisi) doğrultusunda sürdürebilmek için üniversite dışı kaynakların kullanımına ilişkin sürdürülebilir ve olgunlaşmış uygulamalar kurumun tamamında benimsenmiş ve güvence altına alınmıştır; kurumun kendine özgü ve yenilikçi birçok uygulaması bulunmakta ve bu uygulamaların bir kısmı diğer kurumlar tarafından örnek alınmaktadır.

Kantlar

- [Dış Kaynaklı Araştırma-Geliştirme Faaliyetleri](#)

C.2.4. Doktora programları (mezun sayıları, eğilimler) ve post-doc imkanları

Yönetim Bilişim Sistemleri, Gıda Teknolojisi bölümlerimiz lisans düzeyinde eğitim vermekte olup, doktora programı bulunmamaktadır.

C.3. Araştırma Yetkinliği

Birim, öğretim elemanlarının araştırma yetkinliğinin sürdürmek ve iyileştirmek için olanaklar sunmalıdır.

C.3.1. Öğretim elemanlarının araştırma yetkinliği ve araştırma yetkinliğinin geliştirilmesi

Kurumda, kurumsal amaçlar (araştırma politikası, hedefleri, stratejisi) doğrultusunda öğretim elemanlarının araştırma yetkinliğinin değerlendirilmesi ve geliştirilmesine

ilişkin sürdürülebilir ve olgunlaşmış uygulamalar kurumun tamamında benimsenmiş ve güvence altına alınmıştır; kurumun kendine özgü ve yenilikçi birçok uygulaması bulunmakta ve bu uygulamaların bir kısmı diğer kurumlar tarafından örnek alınmaktadır.

Kanıtlar

- [Akademik Yükseltme ve Atama Yönergesi](#)

C.3.2. Ulusal ve Uluslararası Ortak Programlar ve Ortak Araştırma Birimleri

Kurumda, kurumsal amaçlar (araştırma politikası, hedefleri, stratejisi) doğrultusunda kurum içi ve kurumlar arası, ulusal ve uluslararası düzeyde ortak programlar ve ortak araştırma birimleri, işbirlikleri ve araştırma ağlarına katılım gibi çoklu araştırma faaliyetlerine ve uygulamalarına ilişkin sürdürülebilir ve olgunlaşmış uygulamalar kurumun tamamında benimsenmiş ve güvence altına alınmıştır; kurumun kendine özgü ve yenilikçi birçok uygulaması bulunmakta ve bu uygulamaların bir kısmı diğer kurumlar tarafından örnek alınmaktadır.

C.4. Araştırma Performansı

İstanbul Aydın Üniversitesi Rektörlüğüne bağlı olarak bilimsel araştırmalar hakkında tavsiye, görüş, inceleme ve değerlendirme yetkisi verilmiş bir BAP Komisyonu bulunmaktadır. İstanbul Aydın Üniversitesi Rektörlüğüne bağlı çalışan Bilimsel Araştırma Projeleri Komisyonunun sekretarya hizmetlerinin yürütülmesi, proje başvurularının alınması ve koordine edilmesinden sorumlu birimi ise BAP Sekreterliği'dir. BAP Komisyonumuz, BAP Yönergesi uyarınca, İstanbul Aydın Üniversitesi tam zamanlı öğretim üyesi, öğretim görevlileri ve diğer personelinin bilim ve sanat alanında özgün katkıda bulunacağı düşünülen ulusal ve uluslararası düzeydeki yayınlarını ve İstanbul Aydın Üniversitesi tam zamanlı öğretim üyesi ve öğretim görevlilerinin kongre, seminer ve sempozyumlara katılma yönündeki faaliyetlerini teşvik etmektedir. Bununla birlikte, Üniversitemiz her yıl bütün bilgi ve faaliyetlerin derlendiği bir Faaliyet Raporu hazırlamaktadır.

Kanıtlar

- [UBYO E-Bültenler](#)

C.4.1. Öğretim elemanı performans değerlendirmesi

Öğretim elemanlarının araştırma-geliştirme performansı izlenmekte ve öğretim elemanları ile birlikte değerlendirilerek iyileştirilmektedir.

Kanıtlar

- [Akademik performans yönergesi](#)

- [BAP Yönergesi](#)
- [Halit Aydın Bilim ve Sanat Ödülleri Uygulama Yönergesi](#)
- [Bilimsel ve Sanatsal Yayınlar Teşvik Yönergesi](#)

C.4.2. Araştırma performansının değerlendirilmesi ve sonuçlara dayalı iyileştirilmesi

Kurumda araştırma performansı izlenmekte ve ilgili paydaşlarla değerlendirilerek iyileştirilmektedir.

Kanıtlar

- [Akademik Performans Sistemi Ekran Görüntüsü](#)

C.4.3. Araştırma bütçe performansı

Kurumun genelinde araştırma bütçe performansının değerlendirilmesine ilişkin mekanizmalar kullanılmaktadır.

D. TOPLUMSAL KATKI

D.1. Toplumsal katkı stratejisi

Kurumumuz yerel, bölgesel, ulusal ve uluslararası kalkınma hedeflerine katkı sağlamayı kuruluşundan bu yana görev edinmiştir. Bu anlamda beş yılda bir yayınlanan Stratejik Planımızda toplumsal katkıya yönelik faaliyet hedeflerimizi ölçülebilir parametrelerle belirliyoruz ve süreç içerisinde hedeflerin gerçekleşme oranlarını periyodik olarak izliyoruz. Toplumsal katkı faaliyetlerinin verimli ve sürdürülebilir şekilde gerçekleşmesi için sağlıklı ve etkin paydaş ilişkileri inşa etmenin gerekliliğine inanıyoruz. Bu kapsamda politikalarımızı kamuoyuna şeffaf bir şekilde sunmaktayız. Geçmişte Kalkınma Bakanlığı, günümüzde Cumhurbaşkanlığı Strateji ve Bütçe Başkanlığının 2023 vizyonu ekseninde belirlemiş olduğu strateji ve kalkınma hedefleri doğrultusunda hazırladığımız kendi Sürdürülebilirlik Raporumuzu kamuoyuna sunmaktayız. Tüm bu faaliyetlerin yanında, yerelden küresele politik yapılarla birlikte çalışmak ve toplumun geleceğini inşa etmek adına çok sayıda çalıştay, panel, sempozyum ve muhtelif etkinlikleri planlı bir şekilde yıl boyunca yerleşkemizde gerçekleştirmekteyiz. Üniversitemizde toplumsal sorumluluk bilincini geliştirme çalışmaları yaparken Birleşmiş Milletler tarafından belirlenen 17 temel sürdürülebilir kalkınma hedefini ayrıca dikkate alıyoruz.

D.1.1. Toplumsal katkı hedefleri ve stratejisi

Kurumda toplumsal katkı politika, hedef ve stratejileri izlenmekte ve ilgili paydaşlarla değerlendirilerek iyileştirilmektedir.

Kanıtlar

- [Sosyal Sorumluluk Politikası](#)

- [Sürdürülebilirlik Politikası](#)
- [Rüşvet ve Yolsuzlukla Mücadele Politikası](#)
- [Çevre Politikası-Sosyal Politika- İş Sağlığı ve Güvenliği Politikası](#)
- [Kamuoyu Bilgilendirme Politikası](#)
- [İnsan Kaynakları Politikası](#)
- [Kurumsal İletişim Politikası](#)

D.1.2. Toplumsal katkı süreçlerinin yönetimi ve organizasyonel yapısı

Kurumda toplumsal katkı süreçlerinin yönetimi ve organizasyonel yapısının işlerliği ile ilişkili sonuçlar izlenmekte ve önlemler alınmaktadır.

Kanıtlar

- [Sürdürülebilir Kalkınmaya Yönelik Faaliyetler](#)
- [Verilen Ücretsiz Eğitim Listesi](#)
- [Araştırma Merkezi Faaliyetleri](#)

D.2. Toplumsal Katkı Kaynakları

Toplumsal katkı süreçlerinde yüksekokulumuzda geliştirilen projelerin, ders içeriklerinin ve akademik araştırmaların topluma fayda sağlaması, toplumsal hayata olumlu yönde tesir etmesi konusunda farkındalık yaratıcı etkinlikler düzenlenmesi desteklenmektedir; program misyonları, eğitim-öğretim amaçları ve öğrenim çıktıları bu özellikler de dikkate alınarak tanımlanmakta, uygulanmakta ve ölçme-değerlendirme sistemi ile verimlilikleri takip edilmektedir. Yerel ve uluslararası kuruluşlarla birlikte yapılan çalışmalar, akademik ilişkiler, üyelikler, akademik birimlerimizin öğrenci kulüpleri ve araştırma merkezleri vasıtası ile toplumsal katkı sağlamaktadır. Akademik araştırmaların kuruma ve topluma katkı sağlayabilmesi için oluşturulan mekanizmalar sürekli iyileştirme ilkesiyle çalışmalarına devam etmekte olup yerel, bölgesel, ulusal ve uluslararası kalkınma hedefleriyle uyum içinde olan bilimsel çalışmaları destekleyerek ve üniversite-sanayi işbirliğinde aktif rol alınarak toplumsal fayda gözetilmektedir. Üniversitemiz birçok toplumsal katkı faaliyeti sürdürebilmek için uygun nitelik ve nicelikte kaynak ve alt yapıya sahiptir. Bunların başında uygulama ve araştırma merkezleri, Bilgi Merkezi, laboratuvarlar, Sürekli Eğitim Merkezi ve Kuluçka Merkezi gelmektedir.

Kanıtlar

- [Toplumsal Katkı Kaynakları](#)
- [Toplumsal Katkı Stratejik Plan](#)

D.3. Toplumsal Katkı Performansı

Üniversitemizde, iç ve dış paydaşlarımızla görüş birliği içerisinde hazırladığımız stratejik plan ve yayımlanmış politikalarımız toplumsal katkı stratejimizi de yansıtmaktadır. Topluma verdiğimiz en önemli ve temel katkı olan eğitim öğretim faaliyetlerini, yenilikçi yönde geliştirebilmek için süreçlerimizi belirliyoruz ve açık prosedürlerle güvence altına alıyoruz. Belirlenmiş hedeflerin gerçekleşme oranlarını izleyebilmek amacıyla geliştirdiğimiz takip sistemi ile tüm birimlerimizden altı ayda bir rapor alıyoruz. Periyodik olarak yapılan toplantılarla performansı izliyor ve paydaşlarımızdan aldığımız geri bildirimler doğrultusunda iyileştirme çalışmalarını yürütüyoruz.

Kanıtlar

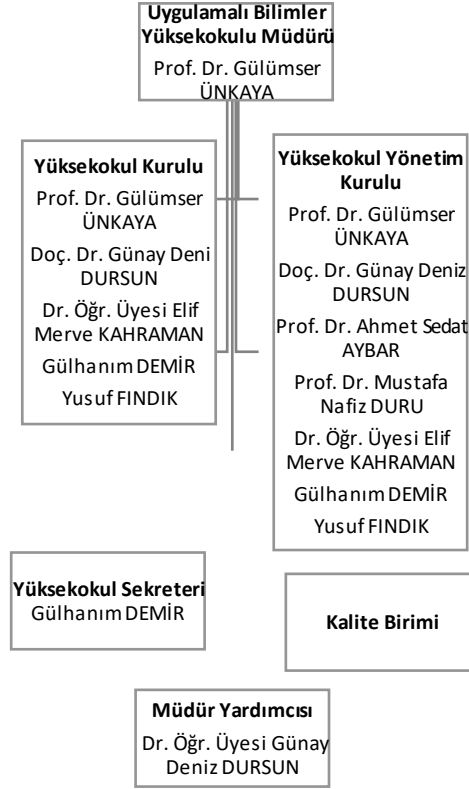
- [Yurtiçi Satış Stratejik İş Planı Takip Formu \(ilk 6 ay\)](#) (bkz. Syf 25)
- [Yurtiçi Satış Stratejik İş Planı Takip Formu \(son 6 ay\)](#) (bkz. Syf 25)

E. YÖNETİM SİSTEMİ

E.1. Yönetim ve idari yapı

Üniversitemiz, 2547 sayılı YÖK kanunu ve diğer kanun ve yönetmelikler uyarınca tamamen resmi bir yapıda kendi dinamik ve özgün yönetim modelini benimsemiş ve bunu internet sitesinde tüm paydaşlarına ilan etmiştir. Ayrıca, Üniversitemizde demokratik ve katılımcı bir yaklaşım benimsenmiştir. Senato, Yönetim Kurulları, Etik Kurulu, BAP Komisyonu, Stratejik Planlama ve Kalite Komisyonu, Yayın Komisyonu gibi tüm kurullar işler durumdadır. Bu kurulların 25/31 üyeleri şeffaf bir yaklaşımla, yetkinlikleri göz önünde bulundurularak belirlenmekte ve yine internet sitesinde şeffaf biçimde ilan edilmektedir.

E.1.1. Yönetim ve İdari



E.1.2. Süreç yönetimi

İçselleştirilmiş, sistematik, sürdürülebilir ve örnek gösterilebilir uygulamalar bulunmaktadır.

Kantlar

- [Yönetimin Gözden Geçirme Prosedürü](#)
- [Bağlam Prosedürü](#)
- [Liderlik Prosedürü](#)
- [Stratejik Plan Revize Edilmesi Ve Gözden Geçirilmesi Prosedürü](#)

E.2. Kaynakların Yönetimi

Bir vakıf üniversitesi olarak üniversitemiz 5018 sayılı Kamu Mali Yönetimi ve Kontrolü Kanunu hükümlerine tabi değildir. Ancak kaynakların etkili ve verimli bir şekilde yönetilmesi ve hesap verebilirliğinin sağlanması amacı ile ilgili komisyonlarca düzenli olarak izlenecek bir yapı oluşturulmuştur. Bu bağlamda, her düzeyde bütçe hazırlanması, uygulanması, tüm malî işlemlerin muhasebeleştirilmesi ve raporlanması aşamalarında, iç ve dış kontrol yaklaşımları uygulanmaktadır. Bu yapı içerisinde yapılan değerlendirmeler

raporlanmaktadır; Kalite Yönetim Sistemi bünyesinde iç kontrol ve iç denetim faaliyetlerine ilişkin yaklaşımlar gözden geçirilip iyileştirilmeler yapılmaktadır. İnsan Kaynakları Müdürlüğü olarak amacımız, çalışan hedef ve planlarını; kurumun hedef, vizyon, misyon ve stratejileri çatısı altında değerlendirerek kurumun verimliliğini ve etkinliğini arttırmaktır.

E.2.1. İnsan kaynakları yönetimi

İçselleştirilmiş, sistematik, sürdürülebilir ve örnek gösterilebilir uygulamalar bulunmaktadır.

Kanıtlar

- [İAU Değerlerimiz](#)
- [İdari Çalışan El Kitabı](#)
- [Personel Disiplin Çalışma Esas ve Usulleri](#)
- [Etik Davranış Kuralları ve Uygulama Politikası](#)
- [İAÜ Kariyer Planlama Modeli](#)
- [İAÜ Yedekleme Modeli](#)
- [Norm Kadro Planlama Prosedürü](#)
- [Ücret Yönetimi Prosedürü](#)
- [İnsan Kaynakları Politikamız](#)

E.2.2. Finansal kaynakların yönetimi

İçselleştirilmiş, sistematik, sürdürülebilir ve örnek gösterilebilir uygulamalar bulunmaktadır.

Kanıtlar

- [Kısmi Peşin- Kısmi Kredi Kartı ile Kayıt Yenileme Yönergesi](#)
- [Kredi Kartı Taksitli Kayıt Yenileme Yönergesi](#)
- [Kredi Kartı \(Taksitli\) Ödeme İle Yaz Okulu](#)
- [Kredi Kartı \(Tek Çekim\) Ödeme İle Yaz Okulu](#)
- [Kredi Kartı Tek Çekim Kayıt Yenileme Yönergesi](#)
- [Peşin Ödeme İle Yaz Okulu](#)
- [Peşin Ödeme Kayıt Yenileme Yönergesi](#)
- [Uzatma Banka Taksitli Kayıt Yenileme Duyurusu](#)
- [Uzatma Kısmi Peşin- Kısmi Kredi Kartı İle Kayıt Yenileme Yönergesi](#)
- [Uzatma Kredi Kartı Taksitli Kayıt Yenileme Yönergesi](#)
- [Uzatma Kredi Kartı Tek Çekim Kayıt Yenileme Yönergesi](#)
- [Uzatma Peşin Ödeme Kayıt Yenileme Yönergesi](#)
- [Uzatmalı Öğrenciler İçin Kayıt İşlemi](#)

E.3. Bilgi Yönetim Sistemi

Birim, yönetsel ve operasyonel faaliyetlerinin etkin yönetimini güvence altına alabilmek üzere gerekli bilgi ve verileri periyodik olarak topladığı, sakladığı, analiz ettiği ve süreçlerini iyileştirmek üzere kullandığı entegre bir bilgi yönetim sistemine sahip olmalıdır. Bilginin güvenliği ve güvenilirliği güvence altında olmalıdır. Uygulamalar sistematik olarak izlenmeli ve paydaşlarla değerlendirilerek iyileştirilmelidir.

Yüksekokuluuzda Bilgi Yönetim Sistemi 5 ana kategori altında toplanmıştır:

1. Akademik Faaliyetler: Üniversite Bilgi İşlem Sistemi (UBIS), Akıllı Sınıf Sistemleri , Eğitim Bilgi Sistemi (EBS).
2. İdari Faaliyetler: UBİS, Elektronik Belge Yönetim Sistemi (EBYS), Enterprise Asset Management (BEAM), Business Process Management (EBA), QualityDocument Management System (QDMS).
3. Sağlık (Hastane) Faaliyetleri: Hastane Bilgi Yönetim Sistemi (HBYS), QDMS.
4. Güvenlik Faaliyetleri: Kontrollü Geçiş, Kamera, Bilgi Sistemleri Güvenlik Donanım ve Yazılımları.
5. Bilgi Sistemleri Genel Faaliyetleri: Bilgi Sistemleri izleme, kayıt, iletişim, güvenlik ve iş süreç yazılımları.

Yukarıdaki sistemlerle üniversitemizde yürüyen birçok faaliyet kayıt altına alınırken yönetim ve birimlerin ihtiyaç duyduğu raporlar bu kayıtlar sorgulanarak oluşturulmaktadır. Üniversitemiz “Eğitim Öğretim Varlıklarına İlişkin Bilgi Varlıklarını ve Bu Varlıkları Korumak Amacıyla Kullanılan Bilgi Güvenliği ve İş Süreçleri” kapsamında ISO 27001 sertifikasını almaya hak kazanmıştır.

Kanıtlar

- [Sistem Güvenliği Prosedürü](#)
- [Bilgi Güvenliği Yönetim Politikaları](#)
- [Bilgi Sistemleri Planlama Süreç Prosedürü](#)
- [Kullanıcı Eğitimi Prosedürü](#)
- [Proje Yönetimi Prosedürü](#)
- [Yedekleme Prosedürü](#)
- [KVKK Komisyonu](#)
- [İAÜ ISO 27001 Sertifikası](#)

E.4. Destek Hizmetleri

Üniversitemizin resmi kanallarda ilan edilmiş bir “Satın Alma ve İhale Yönetmeliği” mevcuttur. Bütün satın alma süreçleri ilgili yönetmeliğe göre yapılmaktadır. Üniversitemiz mal/hizmet satın aldığı tedarikçileri için BEAM ve QDMS üzerinden tedarikçi değerlendirme sistemini kurmuş ve tedarikçi değerlendirme kriterlerini belirlemiştir. Mevcut uygulamalarımızda kritik satın alma işlemlerinde idari şartname ile ihale ve/veya teklif toplama sureti ile satın alma işlemi yapılmaktadır. Tüm satın alma işlemleri otomasyon sistemi içerisine dâhil edilmeye başlanmış, programın kurulum aşaması

tamamlanmış ve Ocak, 2016 itibarı ile canlı sisteme geçilmiştir. Tüm satın alma talepleri, fiyat teklifleri, satın alma kararları, sipariş ve teslim işlemleri ile kurum içi zimmet uygulamaları otomasyon sisteminde yer almaktadır. Bu sistemle ilgili geliştirme çalışmaları devam etmektedir. Sayılan tüm bu çalışmalara ek olarak Dış Hekimliği Fakülte Hastanesi ve Ağız Dış Sağlık Merkezi bünyesinde kurulmuş olan HBYS üzerinde başlatılmış tedarik sisteminin işleyişi ve denetlenmesine yönelik düzenlemeler yapılmıştır. Tedarikçi değerlendirmelerine otomasyon sistemi üzerinden erişilebilmektedir.

Kanıtlar

- [Tedarikçi Değerlendirme Prosedürü](#)
- [Satın Alma Prosedürü](#)
- [Vakıf Yükseköğretim Kurumları İhale Yönetmeliği](#)

E.5. Kamuoyunu Bilgilendirme ve Hesap Verilebilirlik

İstanbul Aydın Üniversitesinin oldukça etkin bir şekilde kullanılan bir web sitesi mevcuttur. Web sitesi aracılığıyla toplumla bilgiler paylaşılmaktadır. İAÜ akademik kadrosu tarafından eğitim öğretim faaliyetinin bir parçası olarak sürdürülen kongre, konferans, sempozyum vb. etkinliklerin tümü kamuoyu ile paylaşılarak ilgili paydaş kurumlar ve kişiler bilgilendirilmekte ve davet edilmektedir. Bu paylaşımlar web sitesinin yanında Ulusal Medya, Görsel Medya, WEB, Sosyal Medya, SMS, e-mail, fax gibi yollarla sağlanmaktadır. Eğitim-öğretim, araştırma-geliştirme faaliyetlerini de içerecek etkinliklerin sonuçları da yine yazılı ve görsel medya üzerinden kamuoyu ile paylaşılmaktadır. Kurum, kamuoyuna sunduğu bilgilerin tarafsızlığını ve nesnelliğini güvence altına almaktadır. Sayısal veriler, üniversitenin ilgili birimleri / bilgi sistemleri tarafından; bilimsel veriler ise bilgiyi veren kişilerin akademik birikimleri ile oluşturulur ve güvenilirliği / güncelliği sağlanır. İstanbul Aydın Üniversitesi her yıl düzenli olarak YÖK Denetimine tabi tutulmaktadır. Bunun yanında kurum, YÖKAK tarafından yürütülen Dış Değerlendirme sürecine de tabidir. Fakülte akreditasyonlarımızın yanı sıra üniversitemiz, Kalite Güvence Sistemi kapsamında Uluslararası Bilgi Güvenliği Yönetim Standardı, Uluslararası Kalite Sistem Standardı ve Uluslararası Müşteri Memnuniyeti Standardı belgelerine sahip olup periyodik olarak gözetim denetimlerinden geçmektedir. Bunların yanı sıra üniversitemiz Avrupa Üniversiteler Birliğine üye olup 5 yıllık süre boyunca izleme kapsamına alınmıştır. 2019 yılında üniversitemiz TURQUALITY® kapsamında Ticaret Bakanlığı ve bağımsız bir yönetim danışmanlığı firması tarafından ön izleme sürecine tabi tutulmuştur. Bu süreci de başarıyla yöneten üniversitemiz, Gelişim Yol Haritasını hazırlamıştır; TURQUALITY® desteğinden yararlanmaktadır. Kurum yöneticilerinin liderlik özellikleri ölçülmekte ve izlenmektedir. Bu yetkinliklerin geliştirilmesi için uygulamalar bulunmaktadır. Kurum; insan kaynakları politikası gereği, alanında etkin yöneticilik tecrübesi olan ve vizyoner kişileri yönetici olarak tercih etmektedir. Akademik kadro işe alım süreçlerini Personel Daire Başkanlığı, idari kadro işe alım süreçlerini ise İnsan Kaynakları Müdürlüğü etkin bir şekilde yürütmektedir. Beşeri kaynakların yaşam boyu öğrenme prensibi içerisinde geliştirilmesi amacıyla hem belirli branşlarda hem de liderlik kabiliyetini geliştirici alanlarda çeşitli seminer, panel ve eğitim

faaliyetleri düzenlenmektedir. Kurum; kalite güvencesi sistemini, mevcut yönetim ve idari sistemini, yöneticilerinin liderlik özelliklerini ve verimliliklerini ölçme ve izlemeye imkân tanıyacak şekilde kurgulamıştır. Üniversitemiz, yönetimde kalite güvencesini ve esas olarak “Öğretim Elemanı El Kitabı”nı hazırlamıştır. Söz konusu el kitabı her düzey öğretim elemanı için 2547 sayılı kanunda yer alan ve onlara ek olarak belirlenmiş görev tanımlarını ve sorumlulukları içermektedir. Yönetim ve idarenin kurum çalışanlarına ve kamuoyuna hesap verebilirliğine yönelik ilan edilmiş politikaları vardır. (Bu politikalara buradan ulaşılabilir.) Politikaların uygulanabilirliğini takip etmek adına geri bildirim sistemlerinden etkin bir biçimde faydalanılmaktadır. Bu iki boyutlu yapının birinci boyutunu ölçme ve değerlendirme sistemimiz içerisinde yer alan anketler; diğer boyutunu da kurumsal geri bildirim sistemimiz oluşturmaktadır. Üniversitemizin topluma sağladığı hizmetler, araştırma, eğitim ve öğretim ile ilgili tüm bilgilere çevrimiçi sistemden ulaşılabilir.

Kanıtlar

- [Öğretim Elemanı El Kitabı](#)
- [Kurumsal Bilgilendirme Politikası](#)
- [Dış Değerlendirme Raporu](#)
- [YÖK İzleme Raporu](#)

SONUÇ VE DEĞERLENDİRME

Üniversitemiz ve Yüksekokulumuz kalite güvence sisteminin benimsenmesi ve yaygınlaşmasına yönelik önemli çalışmalar yapmaktadır. İlgili döneme ilişkin olarak Yüksekokulumuzun güçlü yönleri ve geliştirmeye açık yönleri şu şekilde özetlenebilir;

GÜÇLÜ YÖNLER

1. İstanbul Aydın Üniversitesi'nin kalite felsefesini benimsemiş ve kalite süreçlerini başlatmış olması
2. Yüksekokulumuz bünyesinde eğitim veren İngilizce ve Türkçe dört bölümün de yabancı uyruklu öğrenciler tarafından tercih edilmesi
3. Hem Yüksekokul bünyesinde hem de birimler bazında kalite komisyonlarının kurulmuş olması, kalite politikalarının belirlenmesi
4. Üniversitemizin eğitim-öğretim alt yapısının, fiziki koşullarının, (laboratuvar donanımının, ofis donanımlarının vb.) yeni ve çağdaş teknolojiye uygun olması;
5. Üniversitemiz öğrencilerinin sosyo-kültürel alt yapısını destekleyecek kulüp, faaliyet ve etkinliklerin bulunması
6. Üniversite-sanayi iş birliği kapsamında öğrencilerin Yerinde Uygulama Dersleri alması
7. Üniversite kütüphanesinin zengin elektronik kaynaklara sahip ve çevrimiçi erişim ve ulaşım olanağının olması
8. Üniversitemizde bilişim teknolojilerinin aktif olarak kullanılması

TOPLUMSAL KATKI

1. Üniversitemizin Türkiye'nin en büyük metropolü olan İstanbul'da bulunması nedeniyle, öğrenciler tarafından tercih edilmesinde önem taşıması
2. Üniversitemizin Türkiye'nin ticaret merkezi İstanbul'da bulunması nedeniyle zengin ve güçlü dış paydaşlara ulaşmanın ve üniversite-sanayi işbirliğinin yaratılması
3. İstanbul Aydın Üniversitesi'nin hem bölge, hem il hem de Türkiye ölçeğinde sosyal, turizm ve ekonomik alana olumlu katkıları

GELİŞTİRMEYE AÇIK YÖNLER

1. Uluslararasılaşma stratejisine paralel olarak değişim programlarına katılan öğrenci sayılarımızın artırılması
2. Stratejik planda belirtilen performans göstergelerine dayalı gerçekleştirilemeyen performans göstergeleri için sürekli iyileştirme değerlendirmelerinin yapılması
3. Yüksekokulumuzda araştırma yetkinliği kazandırmak ve uygulama temelli düşünce yapısı geliştirmek amacıyla TÜBİTAK vb. kurumlara başvuruların, teşvik edilmesi
4. Dış paydaşların katılımıyla yapılan çalıştayların belirli periyotlarla yapılmasının sağlanması
5. Mezun bilgi sistemimizin güçlendirilmesi ve sürekli iyileştirmenin hedeflenmesi.