

# KURUMSAL DIŐ DEĞERLENDİRME ÖLÇÜTLERİ

**13 Nisan 2016**  
**ANKARA**

# Kurumsal Değerlendirme

Bir yükseköğretim kurumunun **eğitim-öğretim ve araştırma faaliyetleri ile idarî hizmetlerinin** kalitesinin, Yükseköğretim Kalite Kurulu tarafından yetkilendirilen dış değerlendiriciler veya Yükseköğretim Kurulunca tanınan, bağımsız Kalite Değerlendirme Tescil Belgesine sahip dış değerlendirme kuruluşları tarafından yürütülen dış değerlendirme süreci.

# Kurumsal Değerlendirme Esasları Nasıl Belirlendi?

## Kurumsal Dış Değerlendirme Yönergesi

- Kurumsal Dış Değerlendirme Ölçütleri
- Kurumsal İç Değerlendirme Raporu Hazırlama Kılavuzu
- Kurumsal Dış Değerlendirme Sürecinin Nasıl Yürütüleceğini Tanımlayan Kurulun İç Dokümanları

Avrupa Üniversiteler Birliği Kurumsal Değerlendirme Programı (EUA-IEP) Rehberi

Avrupa Standartlar Rehberi (ESG)

# Kurumsal Dış Değerlendirme İlkeleri

<b>Kurum ne yapmaya çalışıyor?</b> <i>(Kurumun misyonu ve hedefleri)</i>	<b>KURUMSAL ÖZERKLİK VE ESNEK YAPI</b>
<b>Kurum misyon ve hedeflerine nasıl ulaşmaya çalışıyor?</b> <i>(Kurumun yönetim/organizasyonel süreçleri ve faaliyetleri)</i>	
<b>Kurum misyon ve hedeflerine ulaştığına nasıl emin oluyor?</b> <i>(Kalite güvencesi süreçleri, iç değerlendirme süreçleri)</i>	
<b>Kurum geleceğe yönelik süreçlerini nasıl iyileştirmeyi planlıyor?</b> <i>(Yükseköğretimin hızlı değişen gündemi kapsamında kurumun rekabet avantajını koruyabilmesi için sürekli iyileşme faaliyetleri )</i>	<b>REKABET AVANTAJI</b>

## Kurumsal Dış Değerlendirme



# Kurum Hakkında Genel Bilgiler

Kurum;

- tarihsel gelişimi,
- organizasyon yapısı,
- misyonu,
- değerleri,
- hedefleri ve
- iyileştirme alanları

hakkında bilgi vermelidir.

# Kalite Güvencesi Sistemi

Kurum stratejik yönetiminin bir parçası olarak;

- kalite güvencesi politikaları ve
- bu politikaları hayata geçirmek üzere stratejilerini belirlemeli ve
- kamuoyuyla paylaşmalıdır.

# Eğitim ve Öğretim





# Eğitim-Öğretim

## Programların Tasarımı ve Onayı

- Kurum, yürüttüğü programların tasarımı ve onayı için tanımlı süreçlere sahip olmalıdır.
- Programlar, hedeflenen öğrenme çıktıları da dâhil olmak üzere, amaçlarına uygun olarak tasarlanmalıdır.
- Programın çıktıları, programa uygun seviyedeki **Türkiye Yükseköğretim Yeterlilikleri Çerçevesi** yeterliliklerini de kapsayacak şekilde tanımlanmalı ve ilgili paydaşlara duyurulmalıdır.

## Öğrenci Merkezli Öğrenme, Öğretme ve Değerlendirme

- Kurum, programlarını öğrencilerin öğrenim sürecinde aktif rol almalarını teşvik edecek şekilde yürütmelidir.
- Öğrencilerin başarı ölçme ve değerlendirmesi de bu yaklaşımı yansıtmalıdır.

# Öğrencinin Kabulü ve Gelişimi, Tanınma ve Sertifikalandırma

Kurum,

- öğrenci kabullerine yönelik açık kriterler belirlemeli,
- diploma, derece ve diğer yeterliliklerin tanınması ve sertifikalandırılması ile ilgili olarak önceden tanımlanmış ve yayımlanmış kuralları tutarlı ve kalıcı bir şekilde uygulamalıdır.

## Eğitim-Öğretim Kadrosu

Kurum, eğitim-öğretim kadrosunun işe alınması, atanması, yükseltilmesi ve ders görevlendirmesi ile ilgili tüm süreçlerde adil ve açık olmalıdır.

## Öğrenme Kaynakları, Erişilebilirlik ve Destekler

Kurum, eğitim-öğretim faaliyetlerini yürütmek için uygun mali kaynaklara sahip olmalı ve öğrenme olanaklarının tüm öğrenciler için yeterli ve erişilebilir olmasını güvence altına almalıdır.

## Programların Sürekli İzlenmesi ve Güncellenmesi

Kurum, programlarının eğitim-öğretim amaçlarına ulaştığından ve öğrencilerin ve toplumun ihtiyaçlarına cevap verdiğinden emin olmak için mezunlarını düzenli olarak izlemeli ve programlarını periyodik olarak gözden geçirerek güncellemelidir.

# Araştırma ve Geliştirme



# Araştırma ve Geliştirme

## Araştırma Stratejisi ve Hedefleri

Kurum, stratejik planı çerçevesinde belirlenen akademik öncelikleriyle uyumlu, değer üretebilen ve toplumsal faydaya dönüştürülebilen araştırma ve geliştirme faaliyetlerini teşvik etmelidir.

## Araştırma Kaynakları

Kurum, araştırma ve geliştirme faaliyetleri için fiziki altyapı ve mali kaynaklar oluşturmalı ve bunların etkin şekilde kullanımına yönelik politikalara ve stratejilere sahip olmalıdır.

## Araştırma Kadrosu

Kurum, araştırmacıların işe alınması, atanması ve yükseltilmesi ile ilgili tüm süreçlerde adil ve açık olmalıdır.

## Araştırma Performansının İzlenmesi ve İyileştirilmesi

Kurum, araştırma ve geliştirme faaliyetlerini verilere dayalı ve periyodik olarak ölçmeli, değerlendirmeli ve sonuçlarını yayımlamalıdır. Elde edilen bulgular, kurumun araştırma ve geliştirme performansının periyodik olarak gözden geçirilmesi ve iyileştirilmesi için kullanılmalıdır.

# Yönetim Sistemi



# Yönetim Sistemi

## Yönetim ve İdari Birimlerin Yapısı

- Kurum, stratejik hedeflerine ulaşmayı nitelik ve nicelik olarak güvence altına alan yönetsel ve idari yapılanmaya sahip olmalıdır.
- Yönetim kadrosu gerekli yapıcı liderliği üstlenebilmeli, idari kadrolar gerekli yetkinliğe sahip olmalıdır.

## Kaynakların Yönetimi

Kurum; insan kaynakları, mali kaynakları ile taşınır ve taşınmaz kaynaklarının tümünü etkin ve verimli kullandığını güvence altına almak üzere bir yönetim sistemine sahip olmalıdır.



## Bilgi Yönetimi Sistemi

Kurum, yönetsel ve operasyonel faaliyetlerinin etkin yönetimini güvence altına alabilmek üzere gerekli bilgi ve verileri periyodik olarak toplamalı, analiz etmeli ve süreçlerini iyileştirmek üzere kullanmalıdır.

## Kurum Dışından Tedarik Edilen Hizmetlerin Kalitesi

Kurum, dışarıdan aldığı destek hizmetlerinin uygunluğunu, kalitesini ve sürekliliğini güvence altına almalıdır.

## Yönetimin Etkinliği ve Hesap Verebilirliği

Kurum, yönetim ve idari kadroların verimliliğini ölçüp değerlendirebilen ve hesap verebilirliklerini sağlayan yaklaşımlara sahip olmalıdır.

## Kamuoyunu Bilgilendirme

Kurum, eğitim-öğretim ve araştırma-geliştirme faaliyetlerini de içerecek şekilde tüm faaliyetleri hakkındaki bilgileri açık, doğru, güncel ve kolay ulaşılabilir şekilde yayımlamalı ve kamuoyunu bilgilendirmelidir.

# Sonuç ve Değerlendirme

Kurum;

- yürütülen/gerçekleştirilen faaliyetlerin misyonu ve hedefleriyle ne derece örtüştüğünü analiz etmeli ve
- iyileşmeye açık yönleri kapsamında alınması gereken tedbirleri içeren bir değerlendirme yapmalıdır.



# TEŞEKKÜRLER

İletişim:

Yükseköğretim Kalite Kurulu

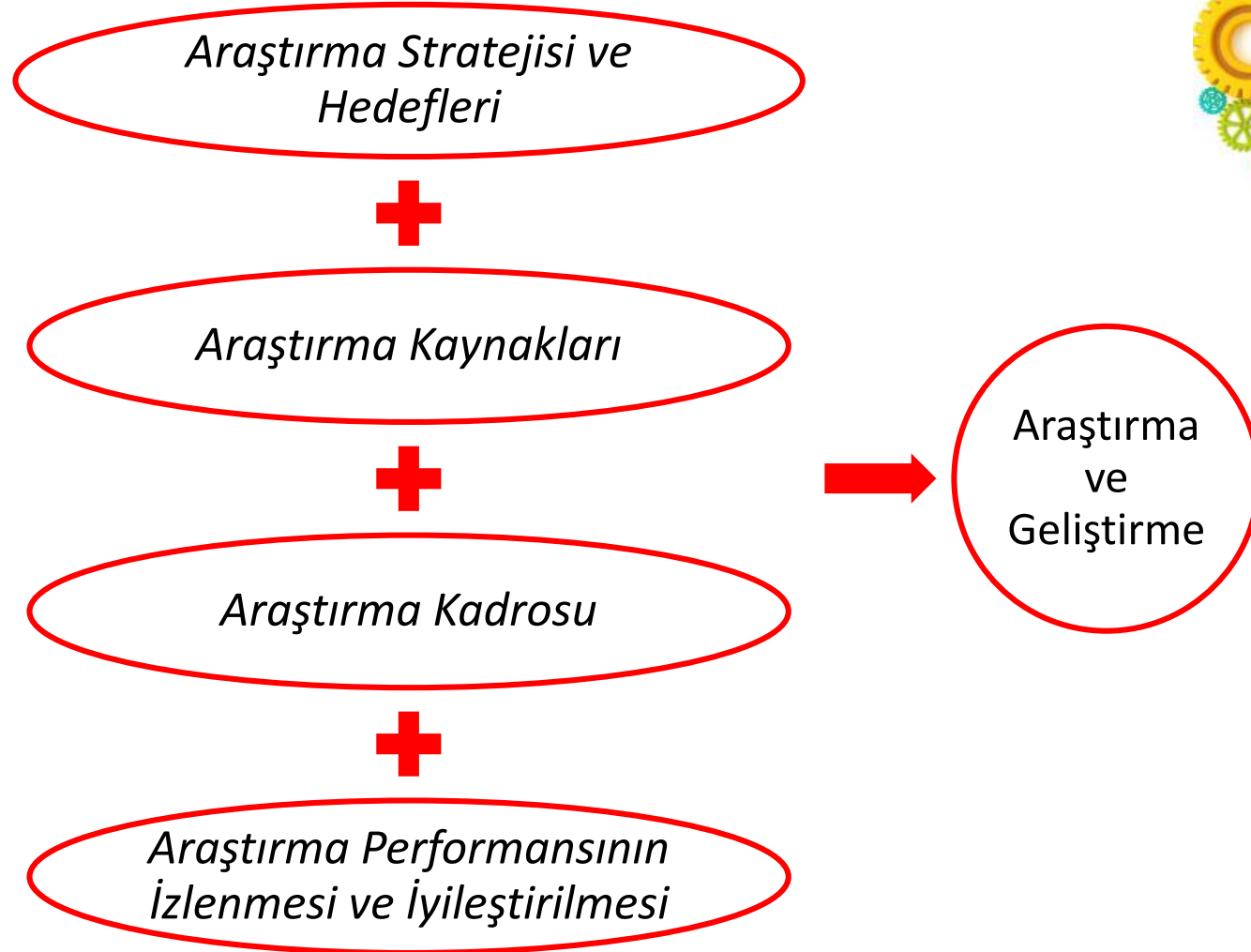
E-posta: [kalite@yok.gov.tr](mailto:kalite@yok.gov.tr)

# KURUM İÇ DEĞERLENDİRME RAPORU HAZIRLAMA KILAVUZU

ANKARA- 13 /04/2016



## Araştırma ve Geliştirme



## I. Araştırma Stratejisi ve Hedefleri

- ✓ Kurumun araştırma stratejisi ve hedefleri belirlenmiş midir?
- ✓ Kurumun araştırma stratejisi ve hedefleri nelerdir? Bu hedefler nasıl belirlenmekte ve hangi sıklıkta gözden geçirilmektedir?
- ✓ Kurumun araştırma stratejisi bütünsel ve çok boyutlu olarak mı ya da tek bir araştırma alanına yönelik olarak mı ele alınmıştır? Kurumun temel araştırma ve uygulamalı araştırmaya bakışı nasıldır?
- ✓ Kurumun araştırma faaliyetleri ve diğer akademik faaliyetleri (eğitim-öğretim, topluma hizmet) arasında nasıl bir etkileşim bulunmaktadır?



## Araştırma Stratejisi ve Hedefleri

- ✓ Kurum, araştırmada öncelikli alanları ile ilgili araştırma faaliyetlerinde bulunmakta mıdır?
  - ❖ Araştırmada öncelikli alanlarında UYGAR (Uygulama ve Araştırma) merkezleri var mı?
  - ❖ Araştırmada öncelikli alanları ile ilgili, iç ve dış paydaşların önerileri doğrultusunda, bilimsel ve/veya sektörel toplantılar düzenlemekte midir?
- ✓ Kurum, araştırma stratejisinin bir parçası olarak kurumlar arası araştırma faaliyetlerini desteklemekte midir? Bu tür araştırmalara uygun platformlar geliştirmekte midir?
- ✓ Kurum, araştırma stratejisi olarak disiplinler arası ve/veya çok disiplinli araştırma faaliyetlerini desteklemekte midir? Bu tür araştırmalara uygun platformlar geliştirmekte midir?

## Araştırma Stratejisi ve Hedefleri

- ✓ Kurum,yerel/bölgesel/ulusal kalkınma hedefleriyle kendi araştırma stratejileri arasında nasıl bir bağ kurmaktadır?
- ✓ Yapılan araştırmaların bölgesel/ulusal açıdan değerlendirildiğinde ekonomik ve sosyo-kültürel katkısı var mıdır? Nasıl teşvik edilmektedir?
- ✓ Kurumun, araştırmada etik değerleri benimsetme ile ilgili girişimleri (Etik Komisyonu, İntihali önlemeye yönelik özel yazılımlar, vs.) var mıdır?
- ✓ Araştırmaların çıktıları (proje raporu, yayın, patent vb.) ödüllendirilmekte midir?
- ✓ Araştırma fırsatları ile ilgili kurum içi gerekli bilgi paylaşımı yapılmakta mıdır?

## Araştırma Stratejisi ve Hedefleri

- ✓ Verilen doktora derecelerinin çeşitliliği ve doktora öğrencilerinin yurtiçi ve yurtdışı üniversitelerde öğretim görevlisi olarak işe başlama oranları takip ediliyor mu?
- ✓ Kurum, araştırma öncelikleri kapsamındaki faaliyetleri için gerekli fiziki/teknik altyapının ve mali kaynakların oluşturulmasına ve uygun şekilde kullanımına yönelik politikalara sahip midir?
- ✓ Kurum, öncelikleri kapsamındaki araştırma faaliyetlerinin nicelik ve nitelik olarak sürdürülebilirliğini nasıl güvence altına almaktadır?

## II. Araştırma Kaynakları

- ✓ Kurumun fiziki/teknik altyapısı ve mali kaynakları, araştırma öncelikleri kapsamındaki faaliyetleri gerçekleştirmek için uygun ve yeterli midir?
- ✓ Kurum içi kaynakların araştırma faaliyetlerine tahsisine yönelik açık kriterler mevcut mudur? Bu kriterler nasıl belirlenmekte ve hangi sıklıkta gözden geçirilmektedir?
- ✓ Araştırma faaliyetlerine kurum içi kaynak tahsisine yönelik öncelikler mevcut ise ne tür parametreler (kurumun araştırma öncelikleri ile uyum, çok ortaklı/disiplinli araştırmalar, kurumlararası veya uluslararası ortaklıklar, lisansüstü çalışmalar, temel araştırma, uygulamalı araştırma, deneysel geliştirme, çıktı/performans vb.) dikkate alınmaktadır?



## Araştırma Kaynakları

- ✓ Kurum, kaynakların etkin/verimli kullanımını sağlamak ve ilave kaynak temin edebilmek için iç/dış paydaşlarla işbirliğini ve kurum dışından kaynak teminini nasıl teşvik etmekte ve desteklemektedir?
- ✓ Kurum dışından sağlanan mevcut dış destek (proje desteği, bağış, sponsorluk vb.) kurumun stratejik hedefleri ile uyumlu ve yeterli midir?
- ✓ Kurum, araştırma faaliyetlerinin etik kurallara uygun olarak yürütülmesini sağlamak için ne tür destekler (Fikir ve Sanat Eserleri Kanununun gereğini yerine getirme, lisanslı yazılım kullanımı,) sunmaktadır?
- ✓ Kurum, araştırma bileşeni ile ilgili hedefleri kapsamında ihtiyaç duyulan kaynakların (fiziki/teknik altyapı, mali kaynaklar) sürdürülebilirliğini nasıl sağlamaktadır?

### III. Araştırma Kadrosu



- ✓ Kurum, işe alınan/atanan araştırma personelinin gerekli yetkinliğe sahip olmasını nasıl güvence altına almaktadır?
- ✓ Araştırma kadrosunun yetkinliği nasıl ölçülmekte ve değerlendirilmektedir?
- ✓ Araştırma kadrosunun yetkinliğinin geliştirilmesi ve iyileştirmesi için ne gibi imkânlar sunulmaktadır?
- ✓ Atama & yükseltme sürecinde araştırma performansını nasıl değerlendirmektedir?
- ✓ Araştırma bileşeni kapsamındaki hedeflerine ulaşmayı sağlayacak araştırma kadrosunun, nicelik ve nitelik olarak sürdürülebilirliğini nasıl güvence altına almaktadır?

## IV. Araştırma Performansının İzlenmesi ve İyileştirilmesi

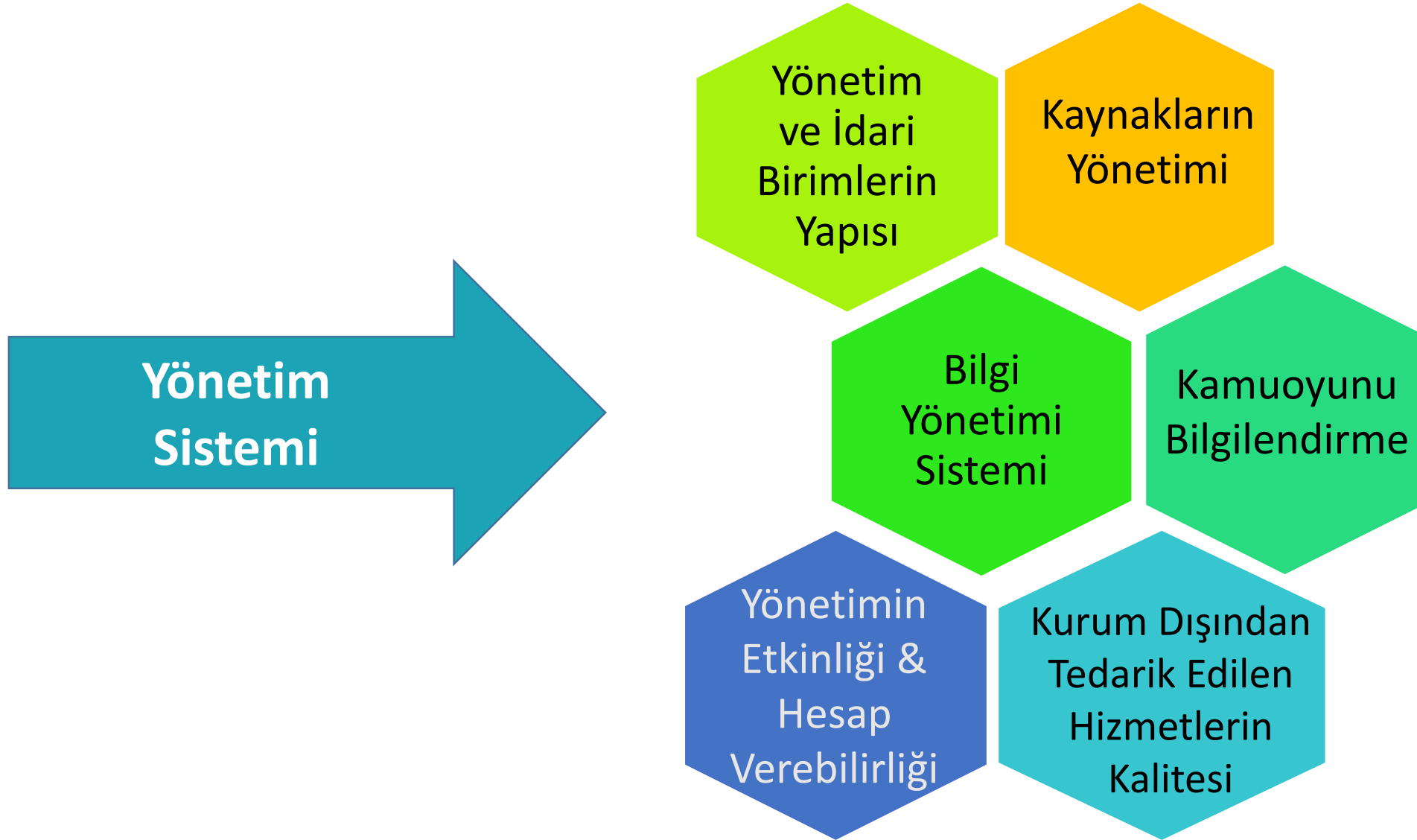
✓ Kurumun araştırma performansı verilere dayalı ve periyodik olarak ölçülmekte ve değerlendirilmekte midir?

- ✓ Araştırma performansının değerlendirilmesinde,
- Doktora programlarına yönelik bilgiler (doktora programlarına kayıtlı öğrenci ve mezun sayıları, mezunların akademik ortamda ve/veya sanayi kuruluşlarında çalışma oranları, yurt içi ve yurt dışında çalışma oranları vb.),
  - Bölge, ülke ve dünya ekonomisine katkıları,
  - Kurumun mevcut araştırma faaliyetleri, araştırma hedefleriyle uyumu ve bu hedeflerin sağlanmasına katkısı kalite göstergesi olarak değerlendirilmekte ve izlenmekte midir?









## I. Yönetim ve İdari Birimlerin Yapısı

- ✓ Kurumun, yönetim ve idari yapılanmasında benimsediği bir yönetim modeli bulunmakta mıdır?
- ✓ Operasyonel süreçlerini (eğitim-öğretim ve araştırma) ve idari/destek süreçlerini nasıl yönetmektedir?
- ✓ İç kontrol standartlarına uyum eylem planını ne kadar etkin düzeyde uygulanmaktadır?

## II. Kaynakların Yönetimi

- ✓ İnsan kaynaklarının yönetimi nasıl ve ne kadar etkin olarak gerçekleştirilmektedir?
- ✓ İdari ve destek hizmetleri sunan birimlerinde görev alan personelin eğitim ve liyakatlerinin üstlendikleri görevlerle uyumunu sağlamak üzere nasıl bir sistem kullanılmaktadır?
- ✓ Mali kaynakların yönetimi nasıl ve ne kadar etkin olarak gerçekleştirilmektedir?
- ✓ Taşınır ve taşınmaz kaynakların yönetimi nasıl ve ne kadar etkin olarak gerçekleştirilmektedir?

### III. Bilgi Yönetimi Sistemi

- ✓ Her türlü faaliyet ve sürece ilişkin verileri toplamak, analiz etmek ve raporlamak üzere nasıl bir bilgi yönetim sistemi kullanılmaktadır?

Kullanılan bilgi yönetim sistemi,

- Eğitim ve öğretim faaliyetlerine yönelik olarak hangi konuları
- Ar-Ge faaliyetlerine yönelik olarak hangi konuları
- Mezunlara yönelik olarak hangi konuları



- ✓ Kurumsal iç ve dış değerlendirme sürecine yönelik bilgiler nasıl ve hangi sıklıkta toplanmaktadır?

Toplanan verilerin güvenliği, gizliliği (kişisel bilgiler gibi gizlilik gerektiren verilerin güvenliği ve üçüncü şahıslarla paylaşılmaması) ve güvenilirliği (somut ve objektif olması) nasıl sağlanmaktadır?



## IV. Kurum Dışından Tedarik Edilen Hizmetlerin Kalitesi

Kurum dışından alınan idari ve/veya destek hizmetlerinin tedarik sürecine ilişkin kriterleri belirlenmiş midir?

Kurum dışından alınan bu hizmetlerin uygunluğu, kalitesi ve sürekliliği nasıl güvence altına alınmaktadır?



## V. Kamuoyunu Bilgilendirme

- ✓ Kurum, topluma karşı sorumluluğunun gereği olarak, eğitim-öğretim, araştırma-geliştirme faaliyetlerini de içerecek şekilde faaliyetlerinin tümüyle ilgili güncel verileri kamuoyuyla paylaşmakta mıdır?

- ✓ Kamuoyuna sunulan bilgilerin güncelliği, doğruluğu ve güvenilirliği nasıl güvence altına alınmaktadır?



## VI. Yönetimin Etkinliği ve Hesap Verebilirliği

✓ Kurum, kalite güvencesi sistemini, mevcut yönetim ve idari sistemini, yöneticilerinin liderlik özelliklerini ve verimliliklerini ölçme ve izlemeye imkân tanıyacak şekilde tasarlamış mıdır?



✓ Yönetim ve idarenin kurum çalışanlarına ve genel kamuoyuna hesap verebilirliğine yönelik ilan edilmiş politikası var mıdır?





TEŞEKKÜRLER



# YÜKSEKÖĞRETİM KALİTE KURULU

## Görev, Yetki ve Sorumlulukları

13.04.2016, ANKARA

# SUNUM İÇERİĞİ

- 1. YÜKSEKÖĞRETİMDE KALİTE GÜVENCESİ - DAYANAKLAR**
- 2. GÜNCEL ADIMLAR**
  - a. Yükseköğretim Kalite Güvencesi Yönetmeliği
  - b. Yükseköğretim Kalite Kurulu
- 3. YÜKSEKÖĞRETİM KALİTE KURULU YAPISI VE ORGANLARI**
- 4. YÜKSEKÖĞRETİM KALİTE KURULU GÖREV, YETKİ ve SORUMLULUKLARI**
  - a. KURUMSAL DIŞ DEĞERLENDİRME KOMİSYONU
  - b. KALİTE GÜVENCE AJANSLARI TESCİL KOMİSYONU
  - c. KALİTE KÜLTÜRÜNÜ YAYGINLAŞTIRMA KOMİSYONU
- 5. KURUMSAL DIŞ DEĞERLENDİRME SÜRECİ**

**KALİTE GÜVENCESİ;** Bir yükseköğretim kurumunun veya programının, iç ve dış kalite standartları ile uyumlu kalite ve performans süreçlerini tam olarak yerine getirdiğine dair güvence sağlayabilmek için yapılan tüm planlı ve sistemli işlemleri ifade eder.

*(eğitim, araştırma ve idari hizmetler)*

## KALİTE GÜVENCESİ - DAYANAKLAR

- ✧ Avrupa Kalite Güvencesi İlke ve Standartları (ESG)  
ENQA, EUA, EURASHE ve ESU tarafından 2005'de yayınlandı ve 2015'de güncellendi
- ✧ Mesleki Eğitim ve Öğretim için Avrupa Kalite Güvencesi Referans Çerçevesi ile uyumlu  
*Yükseköğretim Yeterlilikler Çerçevesi*
- ✧ YÖDEK tecrübesi
- ✧ Halen tescil edilmiş program akreditasyonu ajanslarından edinilen tecrübeler
- ✧ Ülkemizdeki EUA-IEP değerlendirmeleri (33 üniversite)

### ÜLKEMİZDEKİ DENEYİMLER;

- ✓ Çıktı süreçleri odaklı değerlendirme,
  - ✓ İyileşmeye açık alanları belirleme
  - ✓ Sürekli iyileşme yaklaşımı ile rekabetçi bir yükseköğretim ortamı oluşturulması ve
  - ✓ Bağımsız bir kurulun rehberliği ve değerlendirmesine
- ihtiyaç duyulduğunu göstermiştir.

## GÜNCEL ADIMLAR

1-Yükseköğretim Kalite Güvencesi Yönetmeliğinin Yayınlanması

**(23 Temmuz 2015, Resmi Gazete Sayı : 29423 )**

2-Yükseköğretim Kalite Kurulu' nun oluşturulması

**(Kasım 2015)**

## YÜKSEKÖĞRETİM KALİTE GÜVENCESİ YÖNETMELİĞİ

Yükseköğretime erişim ve yükseköğretim alanındaki okullaşma oranının artırılması odaklı, yatay ve sayısal büyümeden,



Nitelik ve kalite bakımından büyümeye geçişte önemli bir katkı sağlayacaktır.

TEMSİL ETTİĞİ KURUM	AD-SOYAD
Yükseköğretim Genel Kurulu	Prof. Dr. Orhan UZUN (Bülent Ecevit Üniversitesi) Prof. Dr. Sina ERCAN (Yeditepe Üniversitesi) Prof. Dr. Tuğba YELKEN (Mersin Üniversitesi)
Üniversitelerarası Kurul	Prof. Dr. Aslıhan NASIR (Boğaziçi Üniversitesi) Prof. Dr. Ömer İrfan KÜFREVİOĞLU (Atatürk Üniversitesi) Prof. Dr. Sibel AKSU YILDIRIM (Hacettepe Üniversitesi) Prof. Dr. Tuncay DÖĞEROĞLU (Anadolu Üniversitesi)
Bilim, Sanayi ve Teknoloji Bakanlığı	Doç. Dr. İlker Murat AR
Kalkınma Bakanlığı	Ahmet Alper EĞE
Maliye Bakanlığı	Ayşe Berrin DİKMELİK
Milli Eğitim Bakanlığı	Prof.Dr.M.Hilmi Çolakoğlu
Sağlık Bakanlığı	Prof. Dr. Nurullah Okumuş
Türkiye Bilimler Akademisi	Prof. Dr. Ömer Ziya CEBECİ
Türkiye Bilimsel ve Teknolojik Araştırma Kurumu	Prof. Dr. Mehmet ÇELİK
Türkiye Sağlık Enstitüleri Başkanlığı	Prof. Dr. Mustafa BERKTAŞ
Mesleki Yeterlilik Kurumu	Bayram Akbaş
Türk Akreditasyon Kurumu	Dr. Halil İbrahim ÇETİN
Türkiye Odalar ve Borsalar Birliği	Doç. Dr. Teyfik DEMİR (TOBB-ETÜ)
Öğrenci Temsilcisi	

## KALİTE KURULUNUN GÖREV ve SORUMLULUKLARI

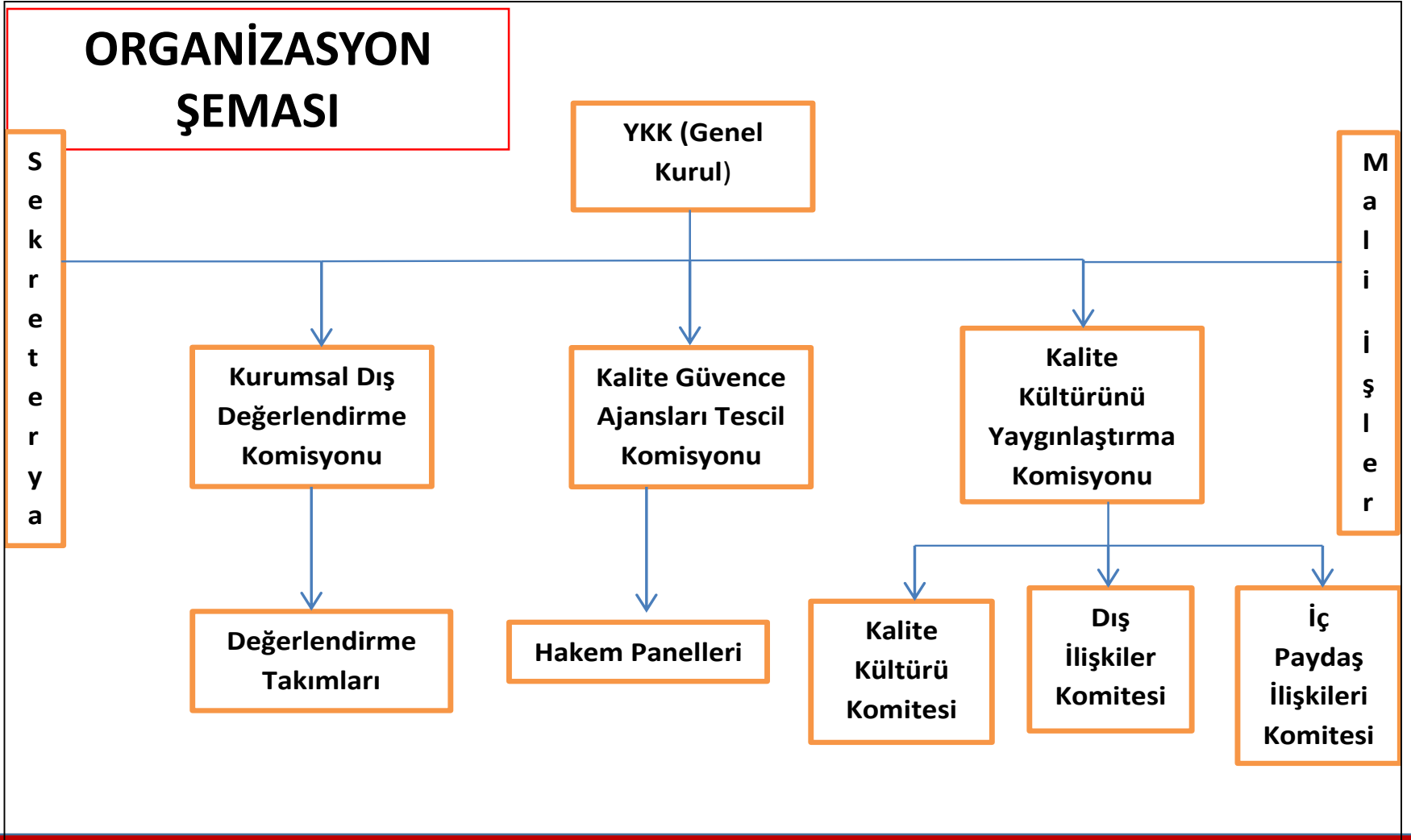
- ✧ Yükseköğretimde, ulusal kalite güvencesi ve akreditasyon politika ve stratejisinin hazırlanması
- ✧ Üç temel sorumluluk;
  1. Kurumsal Dış Değerlendirme
  2. Kalite Güvence Ajanslarının Tescili
  3. Kalite Kültürünü Yaygınlaştırma



## ÇALIŞMA ORGANLARI

1. Kurumsal Dış Değerlendirme Komisyonu (KDDK)
2. Kalite Güvence Ajansları Tescil Komisyonu (KGTK)
3. Kalite Kültürünü Yaygınlaştırma Komisyonu (KKYK)





## Kurumsal Dış Değerlendirme Komisyonu

**Kurumların kendi iç değerlendirme süreçleriyle yaptıkları kalite çalışmalarını “Kurumsal Dış Değerlendirme” faaliyeti ile değerlendirilmesinden sorumludur**

- ✓ İç ve dış değerlendirmede uygulanacak ilke ve standartların, kalite göstergelerinin geliştirilmesi/güncellenmesi,
- ✓ Kurumsal iç ve dış değerlendirmeye yönelik işlemler;
  - Değerlendirici takımlarının oluşturulması
  - Kurumların ve değerlendiricilerin iç ve dış değerlendirme ölçütleri ve yöntemi hakkında bilgilendirilmeleri ve eğitimleri (*Eğitim Komisyonu ile birlikte*)
  - Takımların çalışma takvimlerinin takibi
- ✓ Kurumsal **Geri Bildirim Raporlarının (KGBR)** hazırlanması,
- ✓ Kurumsal **İç Değerlendirme Raporlarının (KİDR)** takibi, incelenmesi, özet geri bildirim raporlarının hazırlanması
- ✓ Faaliyet alanıyla ilgili yıllık değerlendirme raporları (*Karşılaşılan problemler, Sürekli iyileşme*)
- ✓ Kurumsal **Dış Değerlendirme Raporlarının (KDDR)** değerlendirilmesi

## Kalite Güvence Ajansları Tescil Komisyonu

**Program akreditasyonu veya (ileride olabilecek) kurumsal değerlendirme yapan ajansların tanınması, tescili faaliyetlerinden sorumludur**

- ✓ Ajans tescilinde uygulanacak ilke ve standartların, kalite göstergelerinin geliştirilmesi/güncellenmesi,
- ✓ Tescil başvurularının incelenmesi ve değerlendirilmesi,
- ✓ Tescil edilmiş ajansların takibi ve değerlendirilmesine yönelik işlemler;
  - Hakem panellerinin oluşturulması
  - Ajansların ve panelistlerin tescil şartları, süreleri ve yöntemi hakkında bilgilendirilmeleri ve eğitimleri (*Eğitim Komisyonu ile birlikte*)
  - Panellerin çalışma takvimlerinin oluşturulması ve takibi
- ✓ Ajanslar için **Geri Bildirim Raporlarının** hazırlanması
- ✓ Faaliyet alanıyla ilgili yıllık değerlendirme raporları (*Karşılaşılan problemler, Sürekli iyileşme*)

## Kalite Kültürünü Yaygınlaştırma Komisyonu

**Ülkede kalite kültürünün yerleşmesi, iç (YÖK dahil) ve dış paydaşlar ile ilişkileri düzenleme, yayın yapma, raporlama faaliyetlerinden sorumludur.**

- ✓ Kurumsal Dış Değerlendirme ve Ajans Tescilleri kapsamındaki bilgilendirme ve eğitim faaliyetleri (Dış Değerlendirme ve Tescil Komisyonları ile birlikte)
- ✓ Kalite kültürünün geliştirilmesi ve yaygınlaştırılması kapsamında eğitim, toplantı, çalıştay ve benzeri faaliyetler,
- ✓ Uluslararası kuruluşlara üyeliklerle ilgili çalışmalar,
- ✓ Ulusal ve uluslararası düzeyde yükseköğretimde kalite güvencesi sistemleri ile ilgili çalışmaların izlenmesi, ortak çalışmalar gerçekleştirilmesi
- ✓ Yükseköğretim kurumlarının bilgilendirilmesine yönelik dokümanların hazırlanması,
- ✓ Yayın (www, doküman, belgeleme, medya) faaliyetleri
- ✓ Üç komisyonun faaliyet alanları ile ilgili yıllık genel değerlendirme raporları (*Karşılaşılan problemler, Sürekli iyileşme*)

## YÖK ile İlişkiler

- a) Yükseköğretim kurumlarının hazırlamış oldukları öz değerlendirme ve dış değerlendirilme süreci sonrası, dış değerlendirme raporlarını değerlendirerek kalite iyileştirmelerine yönelik tavsiyeleri içerecek şekilde nihai raporun düzenlenip Genel Kurula sunulması,
- b) Yükseköğretimde kalite güvencesi konusunda uluslararası kuruluşlar nezdinde Kurulun temsil edilmesi,
- a) Yükseköğretim kurumlarına yönelik olarak yıl boyunca gerçekleştirilen dış kalite değerlendirmeleri, karşılaşılan problemler ve kalite iyileştirmesi süreci ile ilgili önerilerin oluşturulması

## Kurumsal Dış Değerlendirme

### Özellikleri

- Kurumun İç Değerlendirme (Kendini Değerlendirme, Özdeğerlendirme) aşamasına güçlü vurgu yapılmaktadır
- Ulusal ama uluslararası kabul görmüş bir bakış açısı ile
- Kurumun, akranlarını esas alarak gözden geçirme (hakemlik) ve
- “Sürekli iyileştirme” yaklaşımı benimsenmektedir

## KURUMSAL DIŐ DEĐERLENDİRME ÖLÇÜTLERİ (KDDÖ)



A. Kurum Hakkında Bilgiler



B. Kurum Kalite Güvence Sistemi



C. Eğitim ve Öğretim



Ç. Araştırma ve Geliştirme



D. Yönetim Sistemi



E. Sonuç ve Değerlendirme



## Kurumsal Dış Değerlendirme Sürecinin Aşamaları

- a) **KİDR Hazırlanması:** KİDR, KDDO temel alınarak KİDR klavuzu uyarınca her yıl kurumca hazırlanan iç kalite güvence sisteminin özetlendiği belgedir. Komisyon, değerlendirilecek her kurum için bir Kurumsal Değerlendirme Takımı kurar. Yıllık raporların incelenmesi ve değerlendirilmesi ile en geç beşinci yılda yapılacak kurum ziyareti ve KGBR (Kurumsal Geri Bildirim Raporu) belgesi hazırlanmasından aynı takım sorumludur.
- a) **KİDR incelemesi :** İnceleme sırasında ve değerlendirme takımı üyelerince yapılacak ziyaret öncesi değerlendirme için gerekli görülen her türlü ek bilgi ve belge kurum ziyaretini beklemeden, kurumdan istenir.

## Kurumsal Dış Değerlendirme Sürecinin Aşamaları (Devam)

**c) Kurum ziyareti:**Değerlendirme takımı açısından dört amacı vardır:

- 1) KİDR'de yeterince açıklanamayacak etmenleri değerlendirmek. Örneğin, akademik ortam, öğrencilerin ve kurum çalışanlarının motivasyonu, öğretim elemanlarının ve öğrencilerin kurumu sahiplenmesi, personel ve öğrencilerin niteliği, özdeğerlendirme raporunda yazılı olarak belgelenmesi gibi kolay olmayan diğer etmenler.
- 2) Kurumun güçlü ve gelişmeye açık yanlarının belirlenmesine yardımcı olmak.
- 3) KDDÖ nin sağlandığının kanıtı olarak kurum tarafından hazırlanan belge ve bilgileri incelemek, fiziksel olanakları yerinde görmek.
- 4) Ziyaret sonunda yapılacak Çıkış Bildirimi ile kurumlarda sürekli iyileştirilme ve kalite kültürü yerleşmesinde yönlendirici olmak.

## Kurumsal Dış Değerlendirme Sürecinin Aşamaları (Devam)

### **d) Değerlendirme takımı tarafından rapor hazırlanması:**

Değerlendirme takımı kurum ziyaretini izleyen altmış (60) takvim günü içinde,

- özdeğerlendirme raporunun içeriği,
- kurumdan talep edilen bilgi ve belgeler ve
- kurum ziyareti sırasında yapılan görüşmeler, görülen mekanlar, incelenen belgeler, edinilen bilgiler ile
- kurumun çıkış bildirimine verdiği yanıtı da göz önünde tutarak,

bir taslak KGBR hazırlar ve Komisyon'a teslim eder.

## Kurumsal Dış Değerlendirme Sürecinin Aşamaları

**KDDO nun  
benimsenmesi**

**KİDR  
Hazırlanması**

**KİDR nin  
incelenmesi ve  
belgelerle  
desteklenmesi**

**Kurum Ziyareti**

**Değerlendirme  
takımı  
tarafından  
rapor  
hazırlanması**

## KURUMSAL DIŐ DEĞERLENDİRME TAKVİMİ

Nisan 2016: KİDR 1

Mayıs 2016 Takım Kurulması

Temmuz 2016 KİDR 1

Nisan 2017: KİDR 2

Temmuz 2017 KİDR 2

Nisan 2018: KİDR 3

Temmuz 2018 KİDR 3

Nisan 2019: KİDR 4

Temmuz 2019 KİDR 4

Nisan 2020: KİDR 5

Eylül 2020 Kurum Ziyareti

Çıkış Bildirimi, Kurum

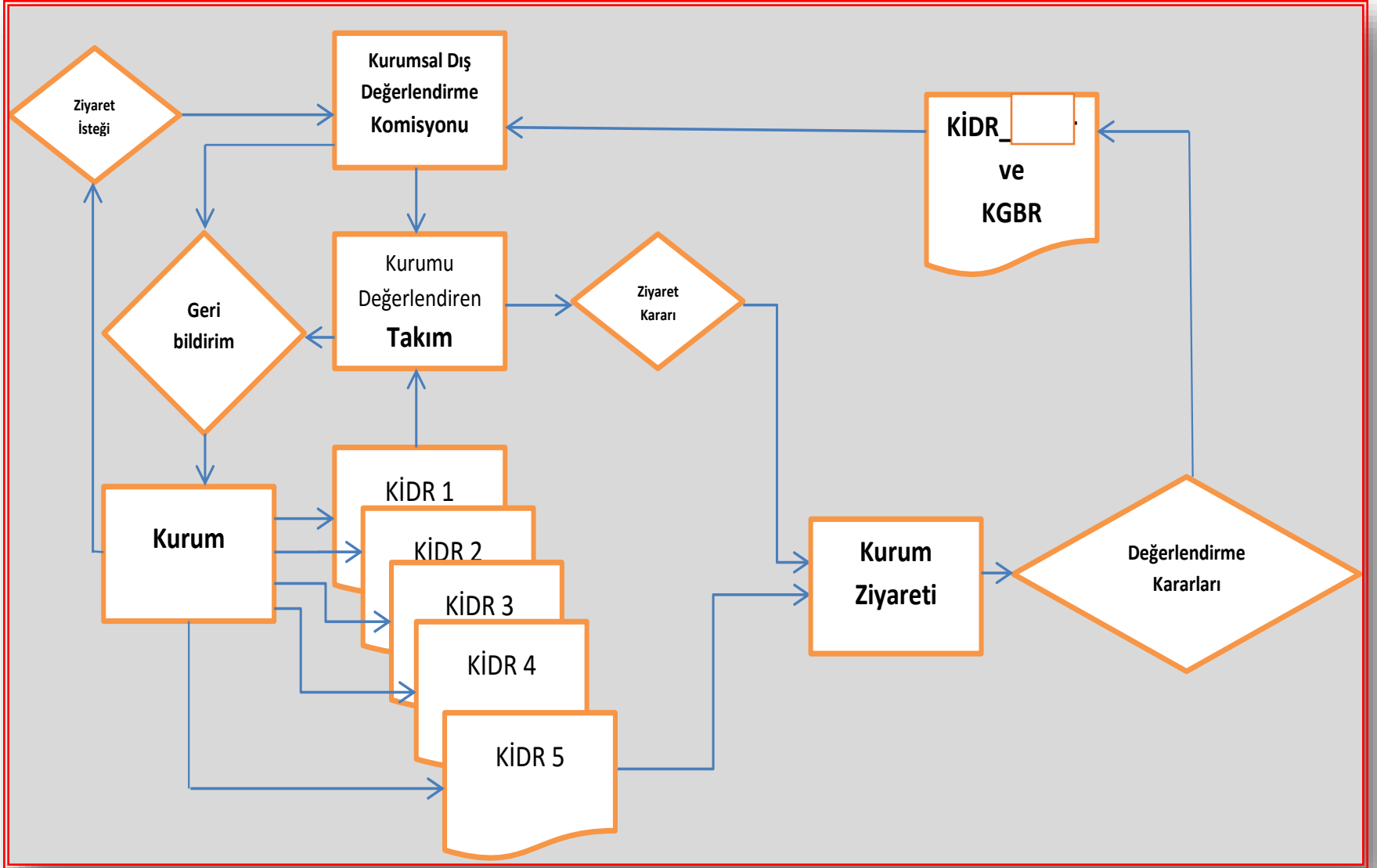
Değerlendirme Formlarının Rektöre Verilmesi

Kasım 2020 Çıkış Bildirimine

30 Gün Cevabı

Şubat 2021 KGBR

Nisan 2021: KİDR 1





## Teşekkürler

İletişim:  
Yükseköğretim Kalite Kurulu  
E-posta: [kalite@yok.gov.tr](mailto:kalite@yok.gov.tr)

**YÜKSEKÖĞRETİM KURUMU  
KALİTE KOMİSYONU  
VE  
KİDR RAPORLAMA SÜRECİ**

**13.04.2016**

**ANKARA**





## YÜKSEKÖĞRETİM KURUMU KALİTE KOMİSYONU\*

**MADDE 7 – (1)** Yükseköğretim kurumları, iç ve dış değerlendirme ve kalite geliştirme çalışmaları için bir **Kalite Komisyonu** oluşturur.

(2) Komisyonun başkanlığını, ilgili yükseköğretim kurumunun **rektörü**, rektörün bulunmadığı zamanlarda ise rektör yardımcısı yapar.

(3) **Komisyon üyeleri**, aynı fakülte, enstitü, yüksekokul, meslek yüksekokulu ve birden fazla olmamak ve **farklı bilim alanlarından** olmak üzere **üniversite senatolarınca** belirlenen üyelere oluşur. Komisyon üyeleri arasında **yükseköğretim kurumu genel sekreteri, öğrenci temsilcisi** ile kamu yükseköğretim kurumlarında **strateji geliştirme daire başkanı** ve **vakıf yükseköğretim kurumlarında ilgili süreçlerden sorumlu birim yöneticisi** de bulunur. Üye sayısı, senato tarafından belirlenen üyelerin iki yıldan az olmamak şartıyla üyelik süreleri ile komisyonun **çalışma usul ve esasları** üniversite senatolarınca, senatosu bulunmayan yükseköğretim kurumlarında yönetim kurullarınca belirlenir ve yükseköğretim kurumunun internet sayfasında kamuoyu ile paylaşılır. Öğrenci temsilcisi, üniversite senatoları tarafından belirlenecek **ilke ve esaslar** dahilinde belirlenir ve görev süresi bir yıldır.

(4) Komisyon ofis ve personel destek hizmetleri, ilgili **yükseköğretim kurumunun strateji geliştirme daire başkanlığı** veya ilgili birimi tarafından yürütülür.

## YÜKSEKÖĞRETİM KURUMU KALİTE KOMİSYONUNUN GÖREVLERİ

**MADDE 8 – (1)** Komisyonun görevleri şunlardır:

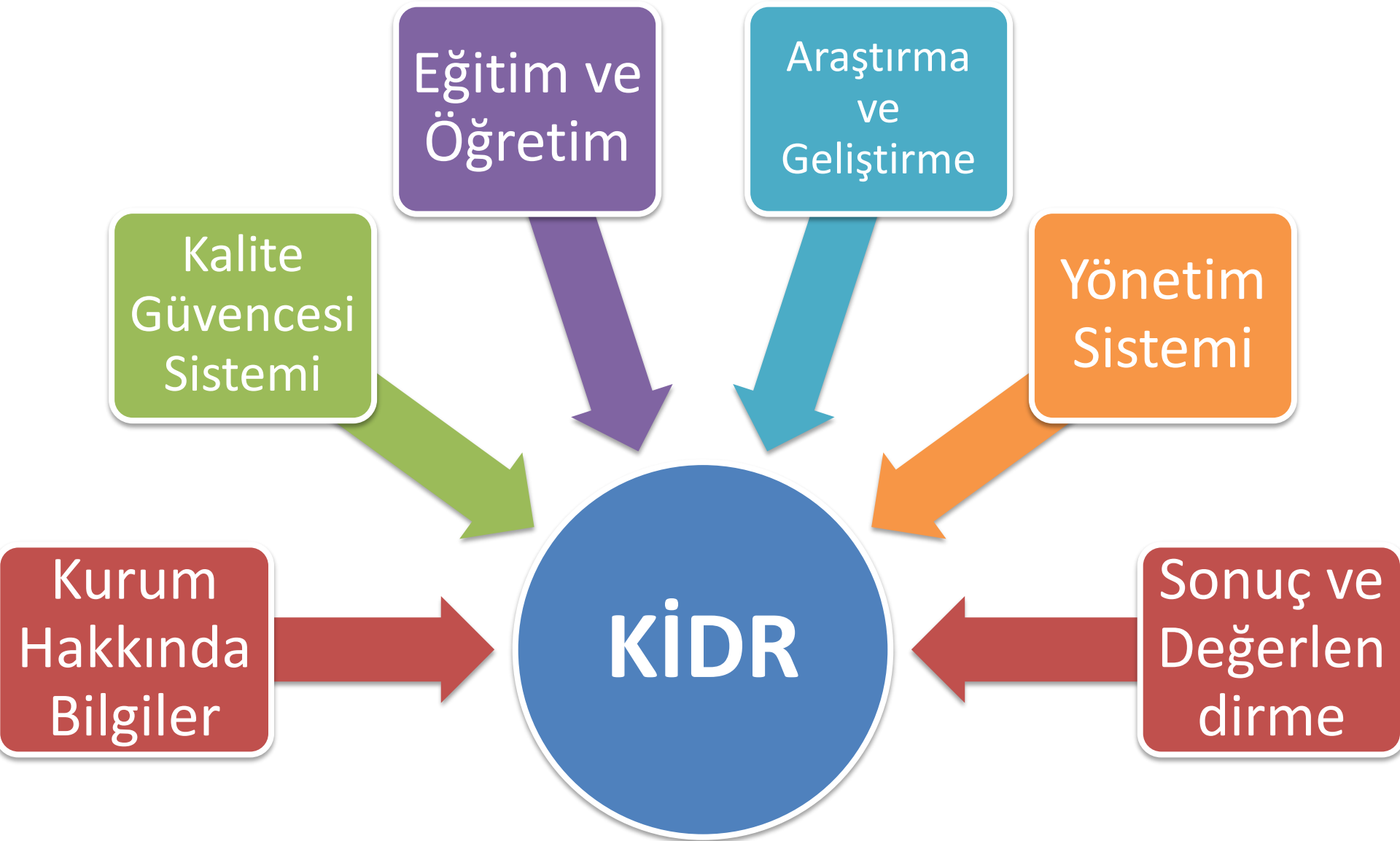
- a) Kurumun stratejik planı ve hedefleri doğrultusunda, eğitim-öğretim ve araştırma faaliyetleri ile idarî hizmetlerinin değerlendirilmesi ve kalitesinin geliştirilmesi ile ilgili kurumun iç ve dış kalite güvence sistemini kurmak, kurumsal göstergeleri tespit etmek ve bu kapsamda yapılacak çalışmaları Yükseköğretim Kalite Kurulu tarafından belirlenen usul ve esaslar doğrultusunda yürütmek ve bu çalışmaları Senato onayına sunmak,
- b) İç değerlendirme çalışmalarını yürütmek ve kurumsal değerlendirme ve kalite geliştirme çalışmalarının sonuçlarını içeren **yıllık kurumsal değerlendirme raporunu hazırlamak** ve **senatoya, senato bulunmayan kurumlarda yönetim kuruluna sunmak**, onaylanan yıllık kurumsal değerlendirme raporunu **kurumun internet ortamında ana sayfasında ulaşılacak şekilde kamuoyu ile paylaşmak**,
- c) Dış değerlendirme sürecinde gerekli hazırlıkları yapmak, Yükseköğretim Kalite Kurulu ile dış değerlendirici kurumlara her türlü desteği vermek.



**İç Değerlendirme:** Bir yükseköğretim kurumunun, eğitim-öğretim ve araştırma faaliyetleri ile idarî hizmetlerinin kalitesinin ve kurumsal kalite geliştirme çalışmalarının, ilgili yükseköğretim kurumunun görevlendireceği değerlendiriciler tarafından değerlendirilmesidir.

**Kurum İç Değerlendirme Raporu (KİDR):** Yükseköğretim Kurumu'nun yıllık iç değerlendirmelerini izlemek ve beş yıl içerisinde en az bir defa gerçekleştirilecek dış değerlendirme sürecinde esas alınmak üzere, kurum tarafından her yıl hazırlanan rapordur.

**KİDR,** Yükseköğretim Kurumu'nun Yükseköğretim Kalite Kurulu tarafından niteliksel ve niceliksel değerlendirmesinin yapılabilmesi için gereken bilgileri sağlamaya yönelik olarak hazırlanır.



# KİDR'İN HAZIRLANMA AŞAMALARI

## PLANLAMA

- Kurum Kalite Komisyonu, KİDR hazırlama sürecinde görev dağılımını yapar ve süreci yönetir.
- Rapor hazırlama sürecinde zamanlama ile ilgili kritik aşamalar tanımlanır.

## BİLGİ TOPLAMA/ DERLEME

- Bilgi ve veri alınacak birimler belirlenir.
- Yoğun ve kaliteli veri akışı izleme, saklama, arşivleme, işleme ve sekreterlik organizasyonu için gerekli çalışmalar yapılır.

## YAZIM

- Sürecin takım çalışması ile yürütülmesi önerilir.
- Bütünsellik ve tutarlılık kontrolleri yapılır.

# KİDR'DE CEVAP BEKLENEN SORULAR

- Kurum ne yapmaya çalışıyor?  
(Kurumun misyonu ve hedefleri)
- Kurum misyon ve hedeflerine nasıl ulaşmaya çalışıyor?  
(Kurumun yönetim/organizasyonel süreçleri ve faaliyetleri)
- Kurum misyon ve hedeflerine ulaştığına nasıl emin oluyor?  
(Kalite güvencesi süreçleri, İç değerlendirme süreçleri)
- Kurum geleceğe yönelik süreçlerini nasıl iyileştirmeyi planlıyor?  
(Yükseköğretimin hızlı değişen gündemi kapsamında kurumun rekabet avantajını koruyabilmesi için sürekli iyileşme faaliyetleri )

# KİDR'DE KURUMSAL FARKLILIKLAR

- **KİDR, Kalite Güvencesi, Eğitim-Öğretim, Araştırma-Geliştirme ve Yönetim Sistemi** başlıkları altında yapılması beklenen değerlendirmenin kapsamı hakkında bir fikir vermesi ve kurumun güçlü yönleri ile iyileşmeye açık yönlerini sunarken yol rehberi olması amacıyla hazırlanmıştır.
- **Her bir başlık altında** verilen sorular ise kurumun kendi değerlendirmesini yaparken göz önünde bulundurabileceği hususlara dikkat çekmek ve yol göstermek amacıyla sunulmuştur.
- Kalite Güvencesi İçin Kurum İç Değerlendirme Raporu Hazırlama Kılavuzu'nda **cevabı aranan bilgiler kurumdan kuruma değişiklik** gösterebilir.
- Kurum, **kendi yapısını göz önünde bulundurarak** kurumsal yapısı ve işleyişini daha iyi anlatabilmek üzere **soruların tümü veya bir kısmına ya da kendisinin yeni ekleyeceği sorulara cevap vermek** suretiyle iç değerlendirme raporunu düzenlemelidir.



# KİDR'DEN BEKLENENLER

- **Kurumun gerçek durumunun anlatılması;** İç ve dış paydaşların bildiği, çalışanların tanıdığı kurumun anlatılmış olması, değerlendirme takımına raporla değerlendirmede ve saha ziyaretinde sürprizler çıkarmayacak kapsamda olması beklenir.
- **Özenle hazırlanması;** KİDR Hazırlama Kılavuzu'nda verilen şablona göre yazılması ve istenilen tüm bilgi ve belgeleri içermesi, yazım kurallarına uyulması beklenir.
- **Tutarsızlıklar içermemesi;** Aktarılan veri ve bilgilerin bütünselliğine dikkat edilmesi beklenir (raporun her bölümü aynı derecede önemli olduğu dikkate alınmalıdır).

## KİDR'İN NELERİ İÇERMESİ BEKLENİR?

Kuruma ve birimlere özgü eğitim hedeflerinin paydaş katkılarıyla belirlenme ve gözden geçirilme sürecinin açık bir şekilde anlatılması



Programlara özgü öğrenim çıktılarının nasıl formüle edilirse edilsin, program seviyesi ve türüne uygun olan TYYÇ yeterliliklerini kapsamaları



Tüm süreçler için, ölçme-değerlendirme sonuçlarının ve iyileştirmelerinin belgelenmesi

## KİDR'İN NELERİ İÇERMESİ BEKLENİR?

Ölçme-değerlendirme sonuçlarından yola çıkılarak, (varsa) yapılmış olan iyileştirmelerin açıklanması



Raporda sunulmayan ancak kurum ziyaretinde incelenebilecek belgelerin tanımlanması



Her bir ölçütün sağlandığına dair kanıtların uygun yöntemle (tablo, şekil, form örnekleri vb.) verilmesi

# FORMAT VE HAZIRLIK

- KİDR'in kapak sayfası, kılavuzun ekinde verilen formata uygun olarak **kurum adı, adresi ve raporun hazırlanma tarih** bilgilerini içerecek şekilde düzenlenmelidir.
- KİDR yazımında, kılavuzda yer alan **köşeli parantez işaretleri ve içindeki ifadeler, kuruma uygun terimlerle yer değiştirilmelidir.** Örneğin, KİDR'nin kapak sayfasındaki [Kurumun Adı] silinip yerine değerlendirilen kurumun tam adı yazılmalıdır.
- KİDR'de kullanılacak tablolar KİDR'in ekinde verilmelidir. Raporda istenen bazı bilgilerin cevapları kurum tarafından verilemeyecek veya tanımlı değilse (örneğin, **o yıl mezun verilmemişse**) bu durum **"-"** işareti kullanılarak belirtilmeli ve verinin bulunmama gerekçesine ilişkin kısa açıklama notu eklenmelidir.

**KİDR'İN KAPAK SAYFASI**

**KURUM İÇ DEĞERLENDİRME  
RAPORU**

**[Kurumun Adı]**

**[Adres]**

**[Tarih]**

**KURUM İÇ DEĞERLENDİRME  
RAPORU**

**Atatürk Üniversitesi**

**Merkez Yerleşke 25140  
Yakutiye / ERZURUM**

**30 / 06 / 2016**

## KURUMLA İLGİLİ GENEL BİLGİLER

<b>İletişim Bilgileri</b>	Değerlendirme takımının rapor değerlendirme ve/veya ziyaret sürecinde iletişim kuracağı Yükseköğretim Kurumu Kalite Komisyon Başkanının (Rektör ya da ilgili Rektör Yardımcısı) iletişim bilgileri (isim, adres, telefon, e-posta, vb.) verilmelidir.
<b>Tarihsel Gelişimi</b>	Kurumun kısa tarihçesi ve mevcut durumu (toplam öğrenci sayısı, akademik ve idari çalışan sayıları, altyapı durumu vb. özet bilgiler) hakkında kısa bir bilgi verilmelidir.
<b>Misyonu, Vizyonu, Değerleri ve Hedefleri</b>	“Kurum ne yapmaya çalışıyor?” sorusuna yanıt verebilmek üzere kurumun misyonu, vizyonu, değerleri ve hedefleri bu kısımda özet olarak sunulmalıdır.
<b>Eğitim-Öğretim Hizmeti Sunan Birimler</b>	Kurumun eğitim-öğretim hizmeti sunan birimler (Fakülte, Enstitü, Yüksekokul, Konservatuar, Meslek Yüksekokulu vb.) ve bu birimler altında yer alan programlar (çift anadal, yandal, ortak dereceler, programın türü ve eğitim dili vb.) hakkında özet bilgilere bu bölüm altında yer verilmeli, ek bilgi ve veriler ise raporun ekinde sunulmalıdır.
<b>Araştırma Faaliyetlerinin Yürütüldüğü Birimler</b>	Ar-Ge faaliyeti gerçekleştiren, bu kapsamda hizmet sunan ve destek veren tüm birimlerin (araştırma merkezleri, laboratuvarlar, proje koordinasyon birimi, teknoloji transfer ofisi, fikri mülkiyet kurulu, teknoparklar, ön kuluçka ve kuluçka birimleri vb.) etkinliği ve verimliliğini değerlendirmek üzere gerekli görülen girdi, süreç ve çıktılara ilişkin özet bilgilere bu bölüm altında yer verilmeli, ek bilgi ve veriler ise raporun ekinde sunulmalıdır.
<b>İyileşmeye Yönelik Çalışmalar</b>	Kurum, daha önce dış değerlendirme sürecinden geçmiş ise en son gerçekleştirilen dış değerlendirme sonucunda kurumun geneli ve/veya bağlı birimleri için Yükseköğretim Kalite Kurulu tarafından bildirilen iyileşmeye açık yönler kapsamında yapılan çalışmalar ve alınan önlemler hakkında kısa bir özet bilgi verilmelidir. Kurum, Yükseköğretim Kalite Kurulu tarafından daha önce değerlendirilmemiş ise bu durum belirtilmelidir.



# Kalite Güvence Sistemi

**Kurumun, stratejik yönetim sürecinin bir parçası olarak kalite güvencesi politikalarını ve bu politikaları hayata geçirmek üzere stratejilerini nasıl belirlediğine, uyguladığına, izlediğine ve süreci nasıl iyileştirdiğine ilişkin metodolojisini bu kısımda anlatması beklenmektedir.**



## Eğitim ve Öğretim

- ❑ Bu başlık altında kurumun eğitim-öğretim sürecinin değerlendirilmesinin yapılması beklenmektedir.
- ❑ Eğitim-öğretim, kurumun sürekli gelişim odağı ile hedeflerinin ve bu hedeflerin kimler tarafından gerçekleştirileceğinin belirlendiği, eğitim-öğretim faaliyetlerinin gerçekleştirildiği, hedeflerin nitelik ve nicelik olarak izlenerek değerlendirildiği ve ulaşılan sonuçların kontrol edilerek ihtiyaç duyulan iyileştirmelerin yapıldığı bir süreç olarak ele alınmalıdır.
- ❑ Kılavuzda farklı başlıklar altında listelenen sorular, kurumda eğitim-öğretim altyapısının yeterliliği, eğitim-öğretim stratejisinin ve hedeflerinin tutarlılığı, sürecinin ne kadar etkin şekilde yürütüldüğü ve performansına ilişkin değerlendirmenin yapılabilmesine olanak sağlamak üzere yol gösterici olması amacıyla verilmiştir.

## Araştırma ve Geliştirme

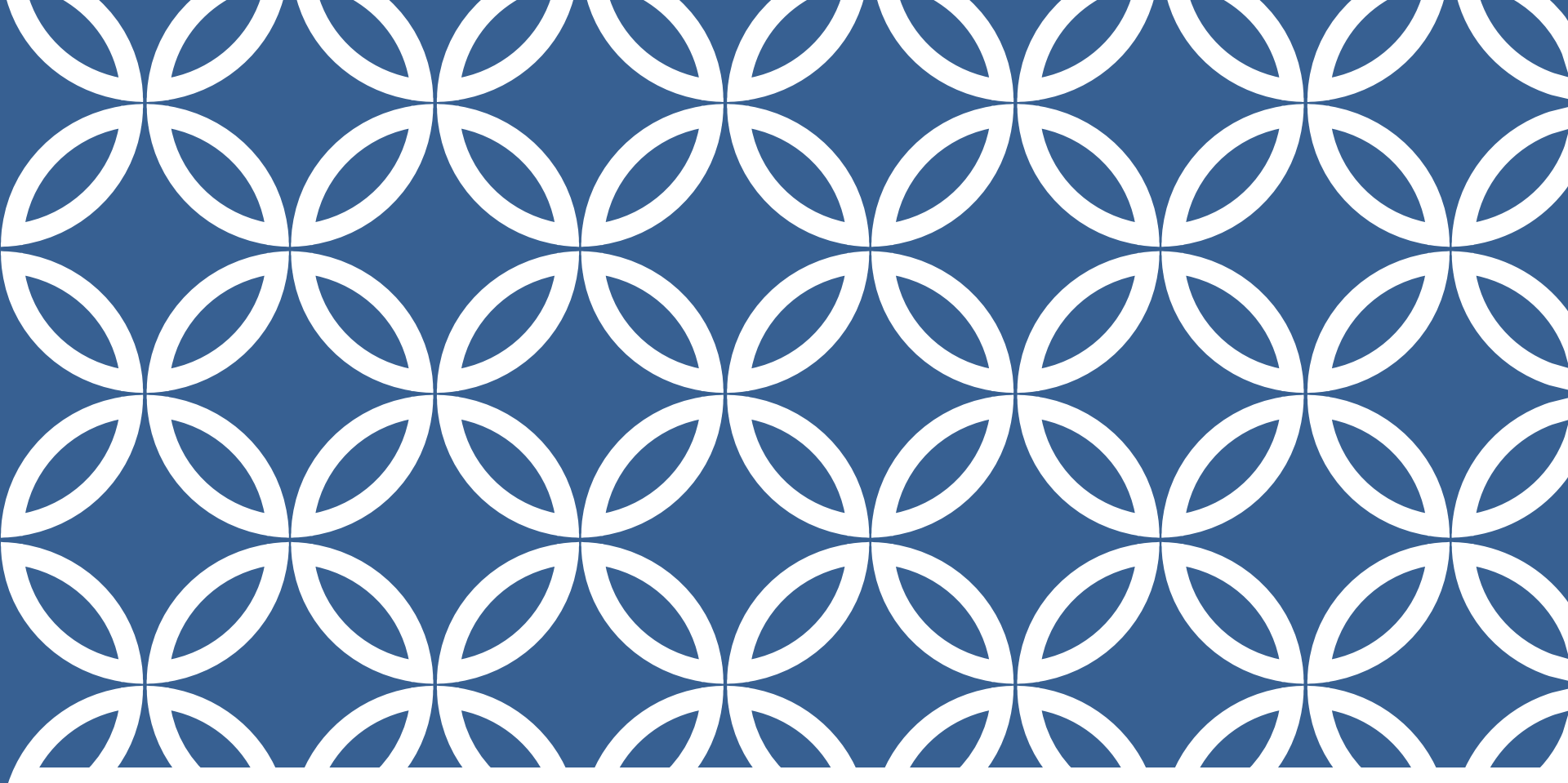
- Bu başlık altında kurumun araştırma sürecinin değerlendirmesinin yapılması beklenmektedir.
- Araştırma süreci kurumun sürekli gelişim odağı ile hedeflerinin ve bu hedeflerin kimler tarafından gerçekleştirileceğinin belirlendiği, araştırma faaliyetlerinin gerçekleştirildiği, hedeflerin nitelik ve nicelik olarak izlenerek değerlendirildiği ve ulaşılan sonuçların kontrol edilerek ihtiyaç duyulan iyileştirmelerin yapıldığı bir süreç olarak ele alınmalıdır.
- Kılavuzda farklı başlıklar altında listelenen sorular, kurumda araştırma sürecinin yönetildiği mekanizmaların etkinliğine, sürecin girdi ve çıktıları ile değerlendirilerek araştırma sürecinin bir bütün olarak değerlendirmesinin yapılabilmesine olanak sağlamak üzere yol gösterici olması amacıyla verilmiştir.

## Yönetim Sistemi

- ❑ Bu başlık altında *“Kurum misyon ve hedeflerine nasıl ulaşmaya çalışıyor?”* sorusuna yanıt oluşturmak üzere kurumun yönetim/organizasyonel süreçleri ve faaliyetlerinin neler olduğunun anlatılması ve buna ilişkin değerlendirmenin yapılması beklenmektedir.
- ❑ Kılavuzda farklı başlıklar altında listelenen sorular, kurumun yönetim sistemiyle ilgili yönetim stratejisi ve hedeflerinin tutarlılığı, sürecin ne kadar etkin şekilde yönetildiği ve kurumsal performansın ölçülerek iyileştirildiğine ilişkin durum değerlendirmesinin yapılmasını sağlamak üzere yol gösterici olması amacıyla verilmiştir.

## Sonuç ve Değerlendirme

- ❑ Kurumun güçlü yönleri ile iyileşmeye açık yönlerinin ***Kalite Güvencesi, Eğitim-Öğretim, Araştırma-Geliştirme ve Yönetim Sistemi*** başlıkları altında özet olarak sunulması beklenmektedir.
- ❑ Kurum daha önce bir dış değerlendirme sürecinden geçmiş ve kuruma sunulmuş bir ***Kurumsal Geri Bildirim Raporu*** varsa bu raporda belirtilen iyileşmeye açık yönlerin giderilmesi için alınan önlemler, gerçekleştirilen faaliyetler sonucunda sağlanan iyileştirmelerin neler olduğu açıkça sunulmalı ve mevcut durum değerlendirmesi ayrıntılı olarak verilmelidir.



**Dinlediđiniz için teŖekkürler!..**

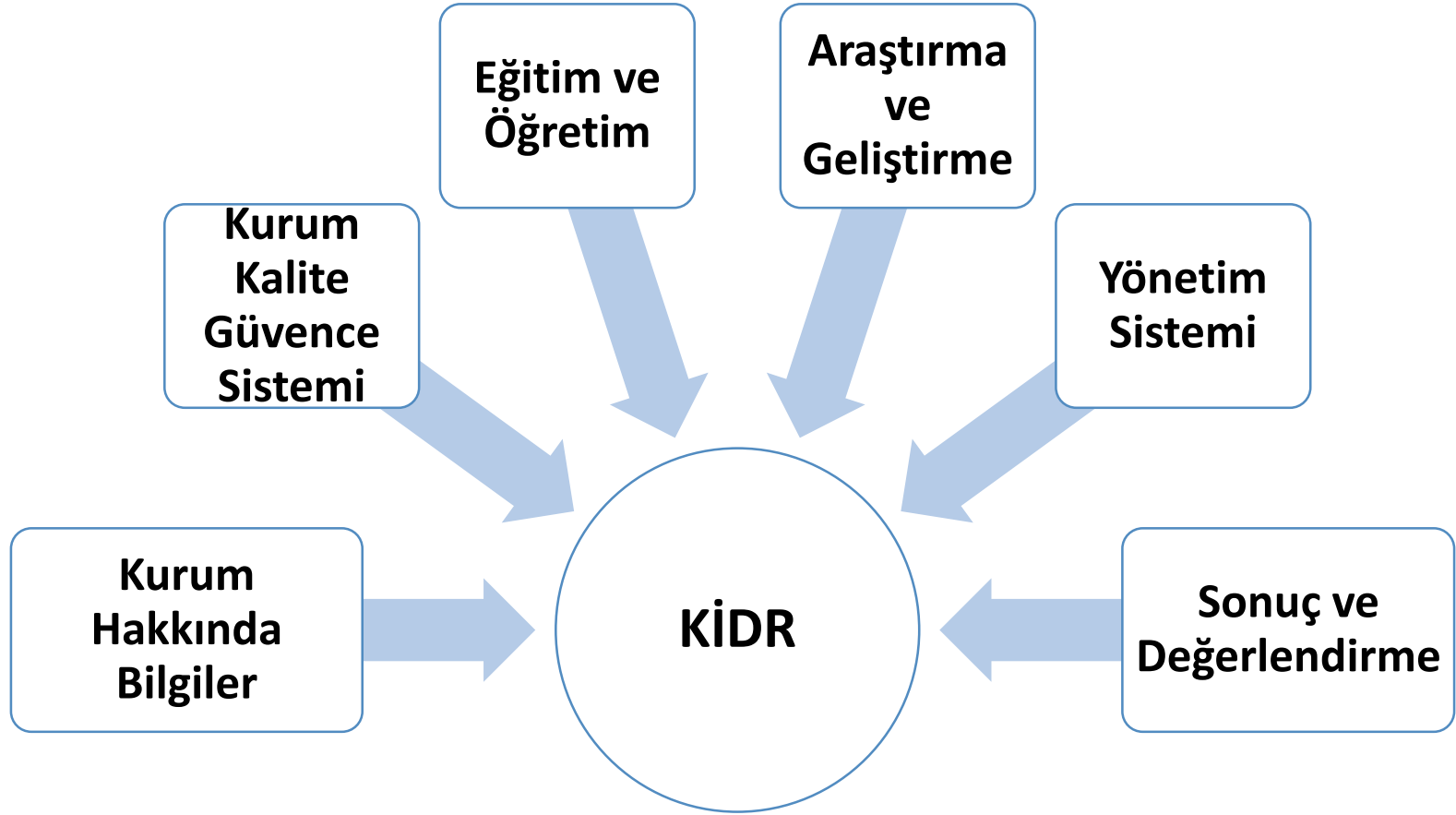
**İletişim:**  
**Yükseköğretim Kalite Kurulu**  
**E-posta: [kalite@yok.gov.tr](mailto:kalite@yok.gov.tr)**



# **KURUM İÇ DEĞERLENDİRME RAPORU HAZIRLAMA KILAVUZU**

**13 Nisan 2016- ANKARA**

# KURUM İÇ DEĞERLENDİRME RAPORU (KİDR) İÇERİĞİ



Genel  
Bilgiler

İç Değerlendirme Raporu

Kurum  
Hakkında  
Bilgiler

Kalite  
Güvencesi  
Sistemi

Eğitim ve  
Öğretim



## Genel Bilgiler

### Giriş

Kurum İç Değerlendirme Raporu (KİDR); kurumun yıllık iç değerlendirme süreçlerini izlemek ve beş yıl içinde en az bir defa gerçekleştirilecek dış değerlendirme sürecinde esas alınmak üzere, kurum tarafından her yıl hazırlanır.

## Genel Bilgiler

### Raporun Teslimi ve Dağıtımı

Hazırlanan KİDR ve ekleri her yıl Yükseköğretim Kalite Kurulu'nun internet sitesinde (<http://kalite.yok.gov.tr/>) ilan edilen son başvuru tarihine kadar posta yoluyla ve elektronik ortamda Yükseköğretim Kalite Kurulu Sekretaryasına ulaştırılmalıdır.

*Posta Adresi : Yükseköğretim Kalite Kurulu 06533 Ankara*

*E-posta adresi: [kalite@yok.gov.tr](mailto:kalite@yok.gov.tr)*



TAKVİM



YAYINLAR



PROJE



FAYDALI BAĞLANTILAR



BÜLTEN

TR | EN



### Duyurular & Haberler

#### YÜKSEKÖĞRETİM KALİTE KURULU "İLK" TOPLANTISINI GERÇEKLEŞTİRDİ

Yükseköğretim Kalite Güvencesi Yönetmeliği ile kurulan Yükseköğretim Kalite Kurulu Başkan ile Başkan yardımcısını seçmek

## Genel Bilgiler

### **Raporların Değerlendirilmesi Süreci**

KİDR değerlendirmesi, kurum ziyaretinin esasları, Kurumsal Geri Bildirim Raporu hazırlanması ve kuruma gönderilme süreci; Kurumsal Dış Değerlendirme Yönergesinde belirtilen esaslar çerçevesinde yapılır.

## Genel Bilgiler

### **Gizlilik**

KİDR'de yer alan bilgiler, yalnızca Yükseköğretim Kalite Kurulu'nun ve değerlendirme takımının kullanımı içindir. İlgili kurumun izni olmaksızın üçüncü kişilerle paylaşamaz.

## Genel Bilgiler

### Açıklama

Kılavuz; Kalite Güvencesi, Eğitim-Öğretim, Araştırma-Geliştirme ve Yönetim Sistemi başlıkları altında yapılması beklenen değerlendirmenin kapsamı hakkında bir fikir vermesi ve kurumun güçlü yönleri ile iyileşmeye açık yönlerini sunarken rehber olması amacıyla hazırlanmıştır.

## İç Değerlendirme Raporu – Kurum Hakkında Bilgiler

**İletişim  
Bilgileri**

**Tarihsel  
Gelişimi**

**Misyonu,  
Vizyonu,  
Değerleri ve  
Hedefleri**

**Eğitim-  
Öğretim  
Hizmeti  
Sunan  
Birimleri**

**Araştırma  
Faaliyetinin  
Yürütüldüğü  
Birimleri**

**İyileştirmeye  
Yönelik  
Çalışmalar**

## İç Değerlendirme Raporu – Kalite Güvencesi Sistemi

*Kurumun, stratejik yönetim sürecinin bir parçası olarak* kalite güvencesi politikalarını ve bu politikaları hayata geçirmek üzere stratejilerini nasıl belirlediğini, uyguladığını, izlediğini ve süreci nasıl iyileştirdiğine ilişkin metodolojisini anlatması beklenmektedir.



## İç Değerlendirme Raporu – Kalite Güvencesi Sistemi

İç değerlendirme raporunun aşağıdaki soruların cevabını içerecek şekilde hazırlanması beklenmektedir.

*“Kurum; misyon, vizyon ve hedeflerine nasıl ulaşmaya çalışıyor?”* sorusunun cevabını verebilmek için kurumun kalite güvencesi süreçleri, iç değerlendirme süreçleri ve eylem planları açıklanmalıdır.

## İç Değerlendirme Raporu – Kalite Güvencesi Sistemi

*“Kurum; misyon, vizyon ve hedeflerine ulaştığına nasıl emin oluyor?” sorusunun cevabını verebilmek için kurumun kalite güvencesi süreçleri ve iç değerlendirme süreçleri kapsamındaki ölçme ve izleme sistemi açıklanmalıdır.*

*“Kurum geleceğe yönelik süreçlerini nasıl iyileştirmeyi planlıyor?” sorusunun cevabını verebilmek için kurumun ne tür iyileştirmeler yaptığı açıklanmalıdır.*

## İç Değerlendirme Raporu – Kalite Güvencesi Sistemi

Kurumsal dış değerlendirme, program akreditasyonu, sistem standartları yönetimi (ISO 9001,OHSAS 18001 vb.) çalışmaları ve ödül süreçleri (EFQM vb.) kapsamında kurumda geçmişte gerçekleştirilen ve halen yürütülen çalışmalar varsa bu süreçlerin nasıl kurgulandığı ve yönetildiği açıklanmalıdır.

Kurumun, dış değerlendirme sonuçlarına göre süreçlerini nasıl iyileştirdiği; bu iyileştirme faaliyetlerinin etkilerinin kurumun işleyişine nasıl yansıdığı açıklanmalıdır.

## İç Değerlendirme Raporu – Kalite Güvencesi Sistemi

Kurumun kalite güvence sistemine ilişkin yol gösterici sorular:

Kurum; misyon, vizyon, stratejik hedefleri ve performans göstergelerini nasıl belirlemekte, izlemekte ve iyileştirmektedir?

Kurum; kurumsal performansının ölçülmesi, değerlendirilmesi ve sürekli iyileştirilmesi için nasıl bir strateji izlemektedir?

## İç Değerlendirme Raporu – Kalite Güvencesi Sistemi

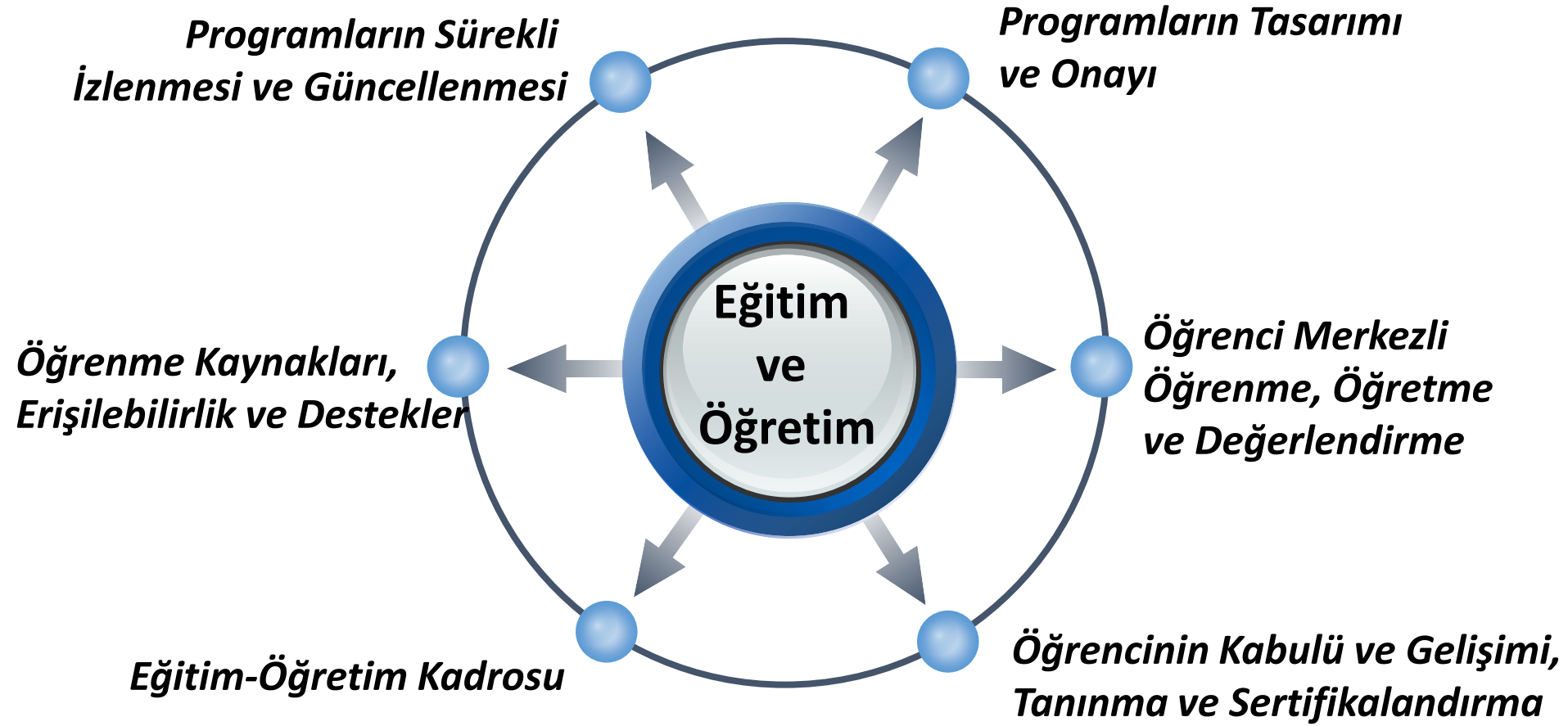
Kurumun Kalite Komisyonu üyeleri nasıl belirlenmiştir ve kimlerden oluşmaktadır?

Kurumun, Kalite Komisyonunun kalite güvencesi sisteminin kurulması ve işletilmesi kapsamındaki yetki, görev ve sorumlulukları nedir? Komisyon, kalite güvencesi sürecini nasıl işletmektedir?

## İç Değerlendirme Raporu – Kalite Güvencesi Sistemi

İç paydaşlar (akademik ve idari çalışanlar, öğrenciler) ve dış paydaşların (işverenler, mezunlar, meslek örgütleri, araştırma sponsorları, öğrenci yakınları vb.) kalite güvencesi sistemine katılımı nasıl sağlanmaktadır?

## İç Değerlendirme Raporu – Eğitim ve Öğretim



## İç Değerlendirme Raporu – Eğitim ve Öğretim

### Programların Tasarımı ve Onayı

1. Programların eğitim amaçlarının belirlenmesinde ve müfredatın (eğitim programının) tasarımında iç ve dış paydaş katkıları nasıl ve ne seviyede gerçekleşmektedir?

2. Programların yeterlilikleri (mezunlara yönelik bilgi, beceri ve yetkinlikler) nasıl belirlenmektedir?



## İç Değerlendirme Raporu – Eğitim ve Öğretim

### Programların Tasarımı ve Onayı

3. Programların yeterlilikleri belirlenirken Türkiye Yükseköğretim Yeterlilikler Çerçevesiyle (TYYÇ) uyumu göz önünde bulundurulmakta mıdır?

4. Programların yeterlilikleriyle ders öğrenme çıktıları/kazanımları arasında ilişkilendirme yapılmakta mıdır?

## İç Değerlendirme Raporu – Eğitim ve Öğretim

### Programların Tasarımı ve Onayı

5. Kurumda programların onaylanma süreci nasıl gerçekleştirilmektedir?

6. Programların eğitim amaçları ve kazanımları kamuoyuna açık bir şekilde ilan edilmekte midir?

## İç Değerlendirme Raporu – Eğitim ve Öğretim

### Öğrenci Merkezli Öğrenme, Öğretme ve Değerlendirme

1. Programlarda yer alan derslerin öğrenci iş yüküne dayalı kredi değerleri (AKTS) belirlenmekte midir?



2. Öğrencilerin yurt içi ve/veya yurt dışındaki uygulama ve stajlarının iş yükleri belirlenmekte (AKTS kredisi) ve programın toplam iş yüküne dahil edilmekte midir?

## İç Değerlendirme Raporu – Eğitim ve Öğretim

### Öğrenci Merkezli Öğrenme, Öğretme ve Değerlendirme

3. Programların yürütülmesinde öğrencilerin aktif rol almaları nasıl teşvik edilmektedir?



4. Başarı ölçme ve değerlendirme yöntemi hedeflenen ders öğrenme çıktılarına/kazanımlarına ulaşıldığını ölçebilecek şekilde tasarlanmakta mıdır?

## İç Değerlendirme Raporu – Eğitim ve Öğretim

### Öğrenci Merkezli Öğrenme, Öğretme ve Değerlendirme

5. Doğru, adil ve tutarlı şekilde değerlendirmeyi güvence altına almak için nasıl bir yöntem izlenmektedir?



6. Öğrencinin devamını veya sınava girmesini engelleyen haklı ve geçerli nedenlerin oluşması durumunu kapsayan açık düzenlemeler var mıdır?

## İç Değerlendirme Raporu – Eğitim ve Öğretim

### Öğrenci Merkezli Öğrenme, Öğretme ve Değerlendirme

7. Özel yaklaşım gerektiren öğrenciler (engelli veya uluslararası öğrenciler gibi) için düzenlemeler var mıdır?

## İç Değerlendirme Raporu – Eğitim ve Öğretim

### Öğrencinin Kabulü ve Gelişimi, Tanınma ve Sertifikalandırma

1. Öğrencinin kabulü ile ilgili tüm süreçlerde açık ve tutarlı kriterler uygulanmakta mıdır?

2. Yeni öğrencilerin kuruma/programa uyumlarının sağlanması için nasıl bir yöntem izlenmektedir?

3. Başarılı öğrencinin akademik başarısı nasıl teşvik edilmekte ve/veya ödüllendirilmektedir?

## İç Değerlendirme Raporu – Eğitim ve Öğretim

### Öğrencinin Kabulü ve Gelişimi, Tanınma ve Sertifikalandırma

4. Öğrencilere yönelik akademik danışmanlık hizmetleri ne kadar etkin şekilde sunulmakta ve akademik gelişimleri nasıl izlenmektedir?

5. Öğrenci hareketliliğini teşvik etmek üzere ders ve kredi tanınması, diploma denkliği gibi konularda gerekli düzenlemeler bulunmakta mıdır?



## İç Değerlendirme Raporu – Eğitim ve Öğretim

### Eğitim-Öğretim Kadrosu

Yeterli sayıda ve nitelikte akademik kadrosu bulunmakta mıdır?

Eğitim-öğretim kadrosunun işe alınması, atanması ve yükseltilmeleri ile ilgili süreçler nasıl yürütülmektedir?

Kuruma dışarıdan ders vermek üzere öğretim elemanı seçimi ve davet edilme usulleri nasıl yapılmaktadır?

## İç Değerlendirme Raporu – Eğitim ve Öğretim

### Eğitim-Öğretim Kadrosu

Eğitim-öğretim kadrosunun yetkinlikleri ile ders içeriklerinin örtüşmesi nasıl güvence altına alınmaktadır?

Eğitim-öğretim kadrosunun mesleki gelişimlerini sürdürmek ve öğretim becerilerini iyileştirmek için ne gibi olanaklar sunulmaktadır?

## İç Değerlendirme Raporu – Eğitim ve Öğretim

### Eğitim-Öğretim Kadrosu

Eğitim-öğretim kadrosunun eğitsel performanslarının izlenmesine ve ödüllendirilmesine yönelik mekanizmalar mevcut mudur?

Kurum; hedeflere ulaşmayı sağlayacak eğitim-öğretim kadrosunun, nicelik ve nitelik olarak sürdürülebilirliğini nasıl güvence altına almaktadır?

## İç Değerlendirme Raporu – Eğitim ve Öğretim

### Öğrenme Kaynakları, Erişilebilirlik ve Destekler

1. Kurum, eğitim-öğretimin etkinliğini arttıracak öğrenme ortamlarını yeterli ve uygun donanıma sahip olacak şekilde sağlamakta mıdır?

2. Kurum, eğitimde yeni teknolojilerin kullanımını teşvik etmekte midir? Kurumda ne tür teknolojiler kullanılmaktadır?

## İç Değerlendirme Raporu – Eğitim ve Öğretim

### Öğrenme Kaynakları, Erişilebilirlik ve Destekler

3. Öğrencilerin mesleki gelişim ve kariyer planlamasına yönelik ne tür destekler sağlanmaktadır?

4. Öğrencilerin staj ve işyeri eğitimi gibi kurum dışı deneyim edinmelerini gerektiren programlar için kurum dışı destek bileşenleri nasıl sağlanmaktadır?

5. Öğrencilere psikolojik rehberlik, sağlık hizmeti vb. destek hizmetleri sunulmakta mıdır?

## İç Değerlendirme Raporu – Eğitim ve Öğretim

### Öğrenme Kaynakları, Erişilebilirlik ve Destekler

6. Öğrencilerin kullanımına yönelik tesis ve altyapılar (yemekhane, yurt, spor alanları, teknoloji donanımlı çalışma alanları vs.) mevcut mudur?

7. Öğrenci gelişimine yönelik sosyal, kültürel ve sportif faaliyetler ne ölçüde desteklenmektedir?

## İç Değerlendirme Raporu – Eğitim ve Öğretim

### Öğrenme Kaynakları, Erişilebilirlik ve Destekler

8. Kurum, özel yaklaşım gerektiren öğrencilere (engelli veya uluslararası öğrenciler gibi) yeterli ve kolay ulaşılır öğrenme imkânlarını ve öğrenci desteğini nasıl sağlamaktadır?

9. Kurumun; sunulan hizmetlerinin/desteklerinin kalitesi, etkinliği ve yeterliliği nasıl güvence altına alınmaktadır?

## İç Değerlendirme Raporu – Eğitim ve Öğretim

### Programların Sürekli İzlenmesi ve Güncellenmesi

İç paydaşlar (öğrenciler ve çalışanlar) ile dış paydaşların (işverenler, mezunlar vb.) sürece katılımı sağlanarak programın gözden geçirilmesi ve değerlendirilmesi nasıl yapılmaktadır?



Gözden geçirme faaliyetleri ne sıklıkta, nasıl ve kimler tarafından yapılmaktadır? Katkı veren paydaşlar nasıl belirlenmektedir?



## İç Değerlendirme Raporu – Eğitim ve Öğretim

### Programların Sürekli İzlenmesi ve Güncellenmesi

Değerlendirme sonuçları, programın güncellenmesi ve sürekli iyileştirilmesi için nasıl kullanılmaktadır?



Programların eğitim amaçlarına ilişkin hedeflerine ulaştığı, öğrencilerin ve toplumun ihtiyaçlarına cevap verdiği nasıl izlenmekte ve ölçülmektedir?



**İletişim:**  
Yükseköğretim Kalite Kurulu  
E-posta: [kalite@yok.gov.tr](mailto:kalite@yok.gov.tr)