

**ULUSLARARASI ÖĞRENCİLERİN ÜNİVERSİTE VE ÜLKE  
SEÇİMİNİ ETKİLEYEN FAKTÖRLER**

**YAZARLAR**

Ahmet Metin GER

Hamide ERTEPİNAR

Ayşin KAPLAN SAYI

Hande TANBERKAN SUNA

Zeynep TÜRK

Zeynep Gonca AKDEMİR

## İÇİNDEKİLER

### SUNUŞ VE ÖNSÖZ

GİRİŞ.....	1
YÖNTEM.....	10
BULGULAR .....	12
SON SÖZ.....	50
ÖNERİLER .....	52
KAYNAKÇA .....	54
EKLER .....	56

## TABLolar

Tablo 1: Ev Sahibi Ülkelerin Uluslararası Eğitim Sektöründeki Öğrenci Payları .....	5
Tablo 2: Uluslararası Öğrencilerin Ülke Seçiminde Etkili Olan Faktörler .....	5
Tablo 3: Uluslararası Öğrencilerin Yurtdışı Bölüm Tercihleri .....	6
Tablo 4: Alt Bölgelere Göre Veri Toplanan Üniversite Sayısı .....	10
Tablo 5: Uluslararası Öğrencilere İlişkin Demografik Bilgiler.....	12
Tablo 6: Uluslararası Öğrencilerin Türkiye'deki Alt Bölgelere Göre Yerleşim Dağılımı .....	15
Tablo 7: Uluslararası Öğrencilerin Alan, Cinsiyet, Program ve Geldikleri Bölgelerin Alt Bölgelerine Göre Türkiye'deki Dağılımı .....	16
Tablo 8: Uluslararası Öğrencilerin Alt Bölge ve Alanlara Göre Bilgi Edinme Kaynaklarının Dağılımı .....	24
Tablo 9: Alanlara Göre Türkiye'yi İlk Olarak Tercih Eden Uluslararası Öğrenci Dağılımı .....	29
Tablo 10: Türkiye'deki Uluslararası Öğrencilerin Alt Bölgelerine Göre Yerleştikleri Alan Genel Dağılımı .....	30
Tablo 11: Uluslararası Öğrencilerin Ölçek Bazında "Geldikleri Bölge, Yerleştikleri Bölge, Cinsiyet, Alan ve Türkçe Konuşma Düzeyi" Değişkenlerine Göre Demografik Bilgileri.....	36
Tablo 12: "Uluslararası Öğrencilerin Mevcut Eğitimlerine İlişkin Değerlendirmeleri" Ölçeği Maddelerinin "Geldikleri Bölge, Yerleştikleri Bölge, Cinsiyet, Alan ve Türkçe Konuşma Düzeyi" Değişkenlerine Göre Değerlendirilmesi .....	37
Tablo 13: "Uluslararası Öğrencilerin Türkiye'deki Eğitimlerinin Etki ve Değerine İlişkin Görüşleri" Ölçeği Maddelerinin "Geldikleri Bölge, Yerleştikleri Bölge, Cinsiyet, Alan ve Türkçe Konuşma Düzeyi" Değişkenlerine Göre Değerlendirilmesi .....	38

## ŞEKİLLER

Şekil 1: Türkiye’de Yıllara Göre Uluslararası Öğrencilerin Sayısı .....	8
Şekil 2: Uluslararası Öğrencilerin Yerleştikleri Alt Bölgelere Göre Alan Dağılımları .....	17
Şekil 3: Uluslararası Öğrencilerin Buldukları Programlara Göre Yerleştikleri Alt Bölge Dağılımları .....	19
Şekil 4: Uluslararası Öğrencilerin Geldikleri Bölgelere Göre Yerleştikleri Alt Bölge Dağılımları .....	20
Şekil 5: Beşeri Bilimler Alanında Öğrenim Gören Öğrencilerin Alt Bölgelere Göre Kullandıkları Bilgi Kaynakları .....	26
Şekil 6: Sağlık Bilimleri Alanında Öğrenim Gören Öğrencilerin Alt Bölgelere Göre Kullandıkları Bilgi Kaynakları .....	26
Şekil 7: Sosyal Bilimler ve İşletme Alanlarında Öğrenim Gören Öğrencilerin Alt Bölgelere Göre Kullandıkları Bilgi Kaynakları .....	27
Şekil 8: Eğitim ve Sosyal Hizmetler Alanlarında Öğrenim Gören Öğrencilerin Alt Bölgelere Göre Kullandıkları Bilgi Kaynakları .....	27
Şekil 9: Mühendislik Alanında Öğrenim Gören Öğrencilerin Alt Bölgelere Göre Kullandıkları Bilgi Kaynakları .....	28
Şekil 10: Tarım ve Hayvancılık Alanında Öğrenim Gören Öğrencilerin Alt Bölgelere Göre Kullandıkları Bilgi Kaynakları .....	28
Şekil 11: Doğa Bilimleri Ve Matematik Alanında Öğrenim Gören Öğrencilerin Alt Bölgelere Göre Kullandıkları Bilgi Kaynakları .....	29

## KUTULAR

Kutu 1: Ülkelere Göre Gönderilen Uluslararası Öğrenci Yüzdeleri .....	4
Kutu 2: Uluslararası Öğrencilerin Türkiye’de Yükseköğrenim Görmek İsteme Nedenleri .....	14
Kutu 3: Uluslararası Öğrencilerin Yerleştikleri Bölgelere Göre Cinsiyet Dağılımları .....	18
Kutu 4: Uluslararası Öğrencilerin Türkiye’ye Geliş İmkânlarına Göre Yerleştikleri Alt Bölge Dağılımları .....	21
Kutu 5: Uluslararası Öğrencilerin Türkiye’ye Geliş İmkânlarına Göre Geldikleri Bölge Dağılımları .....	22
Kutu 6: Uluslararası Öğrencilerin Eğitim Görmekte Oldukları Üniversite Hakkında En Çok Tercih Ettikleri Bilgi Kaynakları .....	23
Kutu 7: Uluslararası Öğrencilerin Alt Bölgelere Göre Öğrenim Durumu Dağılımları .....	31
Kutu 8: Uluslararası Öğrencilerin Alt Bölgelere Göre Evren ve Örneklemedeki Cinsiyet Dağılımı .....	32
Kutu 9: Uluslararası Öğrencilerin Yerleştikleri Alt Bölgelere Göre Geldikleri Bölge Dağılımı .....	33
Kutu 10: Uluslararası Öğrencilerin Türkçe Öğrenim Kaynakları .....	34
Kutu 11: Uluslararası Öğrencilerin Türkiye’de Gördükleri Öğrenim Sonrası Kariyer Planları .....	35

## SUNUŞ ve ÖNSÖZ

Yükseköğretim kurumları, hızlı gelişen ve değişen dünyadaki bilim ve teknolojiadaki yenilikleri takip edebilecek ve bu yeniliklerin sağlamış olduğu fırsatları değerlendirebilecek düzeydeki bireyleri yetiştirmeye katkı sağlayacak politikaları şekillendirmektedir. Bu bağlamda yükseköğretimde değişen talepler, beklentiler, fırsatlar ve sorunları temel alan yükseköğretim politikaları, modeller, yenilikçi hareketler ışığında yükseköğretim çalışmaları sürekli güncellenmelidir.

Günümüzde yükseköğretim kurumlarından sadece eğitim-öğretim ile ilgilenmeleri beklenmeyip, aynı zamanda nitelikli, öğrenmeyi öğretmeyi hedefleyen, heyecanını koruyan, sorgulayan, meraklı, 21. yüzyıl bilgi toplumuna ayak uydurabilen, dinamik araştırma ve geliştirmeye yön veren, toplumsal ve ekonomik kalkınmaya katkı sağlayacak nitelikte olması beklenilmektedir.

Özellikle de yükseköğretim kurumlarında bilimsel gelişim ve akademik verimliliği artırma adına uluslararası değişim programlarının önemi hızla artmaktadır. Bu çalışmanın amacı, Türkiye'deki uluslararası öğrencilerin Türkiye'de aldıkları yükseköğretimin mevcut durumuna ilişkin değerlendirmelerini ve aldıkları eğitimin etki ve değerine ilişkin görüşlerini farklı değişkenler açısından incelemektir. Çalışmanın sonucunda elde edilecek bulguların, başta YÖK olmak üzere, üniversiteler ve uluslararası öğrenciler ile diğer kuruluşların yükseköğretimin uluslararasılaşması anlamındaki çalışmalarına katkı sağlayacağı düşünülmektedir.

Prof. Dr. Ahmet Metin GER

İstanbul Aydın Üniversitesi Müttevelli Heyeti Danışmanı

## GİRİŞ

Üniversiteler kurulmaya başladıkları andan itibaren öğrencilerin akademik, sosyal ve kültürel alanlarda farklı ihtiyaçlarına cevap verebilecek dinamik bir yapı oluşturmaya çalışmışlardır. Bu dinamik yapıyı oluşturma çabasını 1980'li yıllardan itibaren başlayan yükseköğretim reform hareketi daha da hızlandırmıştır. 20. yüzyılın ikinci yarısından itibaren yükseköğretim reformlarını en çok küreselleşme etkilemiş ve öğrenci hareketliliğini de en çok küreselleşme desteklemiştir (Wilkins, Balakrishnan & Huisman, 2012; Süngü ve Bayrakçı, 2010). Aktan (2007), yükseköğretimde global trendler ve yeni paradigmlar olarak tanımladığı reform hareketlerini; yükseköğretim hizmetlerinin sunumu ve finansmanında değişim, yükseköğretim kurumlarının yönetimi alanında değişim ve eğitim, öğretim ve öğrenme metodolojilerinde paradigma değişimleri olarak üç ana başlık altında toplamıştır. İlk reform olarak tanımlanan yükseköğretim hizmetlerinin sunumu ve finansmanındaki değişiklikler, yükseköğretimin uluslararasılaşmasını da içermektedir. Yükseköğretimin uluslararasılaşması ise, yükseköğretimin sınır-ötesine taşınması ve uluslararası akademik hareketlilik anlamına gelmektedir. Bilgi ve iletişim teknolojilerinin katkısı ve gelişimiyle, yükseköğretimdeki bu uluslararasılaşma bilinci, etki alanını giderek artırmaktadır.

*20.yy'dan itibaren hızlanan uluslararasılaşma süreci, yükseköğretimi aşağıdaki alanlarda değişim ve gelişime zorlamıştır;*

- *Akademik, sosyal ve kültürel alanlarda sunduğu hizmet ve ekonomik imkânlar*
- *Eğitim, öğretim ve öğrenmede kullanılan yöntem ve teknikler*
- *Yönetim anlayışı*

## **Üniversitelerin geleceğe yönelik hedeflerini gerçekleştirebilmeleri için uluslararası boyutta düşüncmeleri gerekmektedir.**

Uluslararası alanda kurulan etkileşim, haberleşmenin sürekli gelişmesiyle her geçen gün daha etkin hale gelmektedir. (Robertson, 1999; akt. Karaman, 2010; Ruperez, 2003). Geçtiğimiz yüzyılın ortalarından günümüze kadar olan süreçte; iletişim, ulaşım ağları ve araçları, ekonomik, sosyal ve kültürel alandaki gelişmeler farklı toplumlara mensup insanların birbirleriyle olan temaslarını artırmış, ülkelerin küresel ilişkilerinin gelişmesine önemli katkıda bulunmuştur (Gültekin, 2015).

Küreselleşmeyi oluşturan faktörler ve tüm süreçler birbiriyle bağlantılı olarak ilerlemektedir. Bir olgusal bütünlük olarak tanımlanan küreselleşme, eğitimden bağımsız olarak düşünülememektedir (Giddens, 2000). Küreselleşme ulaşım ve iletişimi artırarak hizmetlere erişimi de kolaylaştırmış, böylece farklı amaçlarla eğitimini yurt dışında devam ettirmek isteyen öğrenci sayısında artışa neden olmuştur. Dolayısıyla eğitim uluslararası bir hal almış ve yükseköğretim kurumları arasındaki rekabet, ortaklık arayışını da ön plana çıkarmıştır. Ayrıca, yükseköğretim kurumlarından beklentileri artırmış ve çeşitlendirmiştir. Günümüzde yükseköğretim kurumlarından beklentiler sadece eğitim-öğretimle sınırlanmamaktadır. Yükseköğretim kurumlarının 21. yüzyıl bilgi toplumuna ayak uydurabilen, nitelikli, heyecanını koruyan, merak uyandıran, dinamik, araştırma ve geliştirmeye açık ve yön verici, toplumsal ve ekonomik kalkınmaya katkı sağlayacak nitelikte olması beklenmektedir (Şahin ve Alkan, 2016). Özellikle de yükseköğretim kurumlarında bilimsel gelişim ve akademik verimliliği artırma adına uluslararası değişim programlarının önemi hızla artmaktadır (Şimşek ve Bakır, 2016).

Yükseköğretimin uluslararasılaşması sürecinde yabancı öğrencilerin ülkelere olan dolar bazında yıllık ekonomik katkılarına bakıldığında;

2008-2014 yılları arasındaki verilere göre, uluslararası öğrencilerden yıllık en fazla katkı alan ülkeler sırasıyla;

- Amerika
- Avustralya
- Birleşik Krallık
- Kanada
- Fransa
- Yeni Zelanda
- Almanya'dır.



Geleceğe yönelik hedeflerini koyarken üniversitelerin tanınırlıklarını artıracak ve diğer yükseköğretim kurumlarıyla olan işbirliklerini geliştirecek hedefler belirlemeleri önemlidir. Uluslararasılaşmanın hayata geçirilebilmesi için, üniversitelerin yurt dışında eğitim veren yükseköğretim kurumlarıyla ortak projeler üretmeleri, kısa ve uzun süreli öğrenci değişimi yapmaları ve tüm bu hedefleri belirlerken yabancı öğrencilerin memnuniyetlerini de göz önünde bulundurmaları gerekmektedir (Cevher, 2016). Küreselleşme sürecinde uluslararası değişim programlarında bulunan öğrenciler, eğitim sektöründe önemli bir pazar payına sahiptirler; çünkü öğrenciler diğer sektörlerde yaptıkları harcamalarla ülkedeki ekonomik canlılığa katkı sağlamaktadırlar. Nitekim uluslararası öğrencilerin ülkelerin ekonomisine yaptıkları katkı ele alınırsa, 2008 yılında Kanada'ya katkısı 7,7 milyar dolar iken, Yeni Zelanda'ya katkısı 2,1 milyar dolardır (WEB1). 2010 yılında Amerika'ya katkısı 18.8 milyar dolardır (WEB2). Yine aynı yıl içinde Avustralya'ya katkısı 14.42 milyar dolar iken, Birleşik Krallık'a katkısı 10.77 milyar dolardır (WEB1). 2011 yılında Almanya ekonomisine katkısı ise 1.5 milyar dolar (WEB3) iken, 2014 yılında Fransa'ya katkısı 5,76 milyar dolardır (WEB4).

Uluslararası öğrenciler, ülkelerarası diplomatik ilişkilerde işbirliği ve dayanışmayı artırıcı rol oynamaktadırlar. Bu durum uluslararası öğrencilerin aldıkları hizmetin kalitesinin artırılmasını gerektirmektedir. Bu bağlamda, uluslararası hareketliliğe katılan öğrencilerin görüş ve önerilerinin değerlendirilmesi, geleceğe yönelik uluslararasılaşma faaliyetlerinde üniversitelere farklı bir bakış açısı kazandıracaktır (Özoğlu, Gür ve Coşkun, 2012).

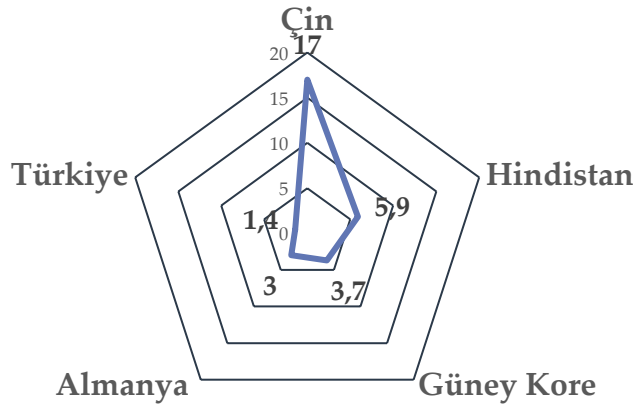
Eğitim Ekonomisi İş Konseyi Raporu (EEİK)'na (2012) göre, günümüzde ülkeler, farklı iş politikalarına daha iyi hâkim olabilmek ve yerel öğrencilerin ufkunu genişletmek amacıyla uluslararası öğrenci değişim programlarına verdikleri önemi artırmaya başlamışlardır. 1975-2012 yılları arası öğrenci değişim programlarının aktifliğine bakıldığında, gelişmiş ülkeler başta olmak üzere, bu değişim hareketinden faydalanmak isteyen öğrenci sayısında düzenli bir artış olduğu görülmektedir (EEİK, 2012).

*Uluslararasılaşma;  
kalite çalışmaları,  
akreditasyon,  
teknolojinin etkin  
kullanımı,  
uluslararası  
işbirlikleri ve  
girişimcilik  
konularında  
başarılı olmayı  
gerektirir.*

*Yükseköğretimde  
uluslararasılaşma  
konusunda  
başarılı olan  
ülkeler, kendi  
yükseköğretim  
sistemlerini  
dünyanın çeşitli  
bölgelerine  
nitelikli iş gücü  
sağlamak ve  
kendi refah  
seviyelerini  
arttırmak için  
kullanılmaktadırlar.*

Son kırk yıllık süre zarfında, kendi ülkesi dışında yükseköğretim için eğitime giden öğrenci sayısı dört kattan fazla artmış ve dört milyonu geçmiştir. Yükseköğretim uzmanlarının öngörülerine göre bu artış devam ederek 2025 yılında yedi milyon civarına ulaşacaktır (DEİK, 2013).

Uluslararası Öğrenci Gönderen Ülkeler	Yüzde (%)
Çin	17
Hindistan	5,9
Güney Kore	3,7
Almanya	3
Türkiye	1,4



**Kutu 1.** Ülkelere Göre Gönderilen Uluslararası Öğrenci Yüzdeleri (DEİK, 2013)

Kutu 1'deki tablo ve şekilde ülkelere göre gönderilen uluslararası öğrenci yüzdeleri yer almaktadır. Eğitim kalitesi, tanınmışlık ve imkân bakımından tercih edilen ve öne çıkan ülkeler "ev sahibi" konumundaki ülkeler olarak tanımlanmaktadır. Uluslararası eğitimde, ev sahibi ülkelere karar verilirken ülkelerin büyüklükleri ile aldıkları öğrenci sayısı oranlanarak, bu ülkelerin uluslararası eğitim sektöründeki payları hesaplanmaktadır. Kutu 1 içindeki tabloda görüldüğü gibi, Asya ülkelerinin uluslararası eğitim sektöründe diğer ülkelere öğrenci gönderen konumunda aktif rol oynadıkları görülmektedir. Kutu 1'deki tabloda ülkeler sıralı bir biçimde yer almamaktadır ve bazı yüzdeleri verilmiştir. Yüzdeleri incelendiğinde, en fazla orana sahip olan ülkeler arasında Çin, Hindistan ve Güney Kore ülkeleri bulunmaktadır. OECD'nin 2016 yılında yayınlanan raporuna göre de

uluslararası öğrenci hareketliliğinde Asya ülkelerinin bu hareketliliğe yön veren pozisyonda olduğu belirtilmiştir (OECD, 2016).

Uluslararası Öğrenci Alan Ülkeler	Yüzde (%)
Amerika	19
İngiltere	10
Avustralya	6
Fransa	6
Almanya	5
Çin	2
Türkiye	1

**Tablo 1.** Ev Sahibi Ülkelerin Uluslararası Eğitim Sektöründeki Öğrenci Payları (DEİK, 2013)

Tablo 1, Dış Ekonomik İlişkiler Kurulu (DEİK) Raporu 2013 verilerine göre, ev sahibi ülkelerin uluslararası eğitim sektöründeki öğrenci paylarını göstermektedir. Tablo 1 incelendiğinde, Amerika öğrenci alan ev sahibi ülkeler arasında %19'luk bir oran ile ilk sıradadır. İngiltere %10, Avustralya ve Fransa %6, Almanya %5 oranına sahip iken, Çin %2 ve Türkiye ise %1 oranına sahip olan ev sahibi ülkeler arasındadır (DEİK, 2013).

Uluslararası Öğrencilerin Ülke Seçiminde Etkili Olan Faktörler	Yüzde (%)
Hayat tecrübesini artırmak	3,32
Ülkenin saygınlığı	3,3
Ülkedeki refah ve güvenlik	3,3
Eğitim masrafları	3,25
Öğrenci vizesi kolaylığı	3,05
Mezun olunca iş bulma kolaylığı	3

**Tablo 2.** Uluslararası Öğrencilerin Ülke Seçiminde Etkili Olan Faktörler (Leask ve Willcoxson, 2009)

Tablo 2, uluslararası öğrencilerin gidecekleri ülke ve üniversiteleri seçerken çoğunlukla nelere dikkat ettiklerini göstermektedir. Tablo 2'deki verilere bakıldığında, uluslararası eğitim için gidilecek ülkeler seçilirken "hayat tecrübesini artırmak" en önemli sebep olarak belirtilmektedir. Bunu; ülkenin saygınlığı, ülkedeki refah ve güvenlik, eğitim masrafları, öğrenci vizesi kolaylığı ve mezun olunca iş bulma kolaylığı gibi değişkenler takip etmektedir (Leask ve Willcoxson, 2009).

Tablo 3'te uluslararası öğrencilerin dünya genelindeki bölüm tercih yüzdeleri verilmiştir.

Uluslararası Öğrencilerin Bölüm Tercihleri	Yüzde (%)
İşletme, Bankacılık ve Reklamcılık	23
Mühendislik	12
Sosyal Bilimler ve Sanat	12
Bilgi Teknolojileri	11
Tıp, Eczacılık ve Veterinerlik	9
Teorik Bilimler	5
Yaratıcı Sanatlar ve Dizayn	5
Öğretmenlik	4
Turizm ve Konaklama İşletmeciliği	3
İngilizce	3
Diğer	9
Bilinmiyor	4

**Tablo 3.** Uluslararası Öğrencilerin Yurtdışı Bölüm Tercihleri

Sosyal bilimlerde işletme, bankacılık ve reklamcılık bölümleri tercih edilirken, fen bilimlerinde ise mühendislik, bilgi teknolojileri ve sağlık gibi alanları seçilmektedir. Öğrencilerin branş seçimi, gittikleri ülkelere göre farklılaşmaktadır. Örneğin, Amerika ve Avustralya 'ya giden öğrencilerin tercih ettikleri branşlar işletme yönetimi, mühendislik ve bilgi teknolojileri iken; Çin'e giden öğrencilerin en çok sanat ve Çince'ye ilgi duydukları ve bu branşları seçtikleri görülmüştür (DEİK, 2013). Tablo 3'teki bilgilere göre, uluslararası öğrencilerin çoğunluğunun, İşletme, Bankacılık ve Reklamcılık bölümlerini tercih ettikleri görülmektedir. Daha sonra en çok tercih edilen bölüm Mühendislik ile Sosyal Bilimler ve Sanat' tır. Aynı zamanda Bilgi Teknolojileri bölümünün Tıp, Eczacılık ve Veterinerlik bölümlerinden daha fazla tercih edildiği görülmektedir. Öğretmenlik bölümünün Teorik Bilimler ile Yaratıcı Sanatlar ve Dizayn bölümlerinden sonra tercih edildiği görülmektedir.

## TÜRKİYE'DE YÜKSEKÖĞRETİM VE ULUSLARARASILAŞMA

Türkiye, geçtiğimiz on yıllık süreç içerisinde yükseköğretim ile ilgili olarak nicel ve nitel anlamda önemli gelişmeler kat etmiştir. Üniversitelerin ve öğrencilerin yerleştikleri bölümlerin sayısındaki ve çeşitliliğindeki artış Türkiye'deki yükseköğretim ile ilgili yaşanan sorunları azaltmıştır (Günay ve Günay, 2011). 2000-2010 yılları arasında toplamda 66 yeni üniversite açılması, 2010-2012 yılları arasındaki üç yıllık süreçte ise 29 yeni üniversitenin kurulması, gözlenen en iyi artış miktarı olarak belirtilmektedir (DEİK, 2013). 2008 yılından itibaren Türkiye'de her ilde bir üniversite bulunmaktadır ve bu yayılım, yükseköğretim alanında ülkemize büyük katkı sağlamaktadır. 2015-2016 YÖK İstatistik verilerine göre 109 devlet üniversitesi, 76 vakıf üniversitesi, 8 vakıf meslek yüksekokulu toplamda ise 193 kurum bulunmaktadır (WEB5).

Ülkemizdeki uluslararası öğrenci sayısı, üniversite sayısına göre kıyaslandığında düşük sayılmaktadır, ancak özellikle son beş sene içerisinde ülkemize gelen uluslararası öğrenci sayısında önemli bir artış gözlenmiştir (WEB6). 2008 yılından itibaren Yükseköğretim Kurulu (YÖK)'nun "Yurtdışından Öğrenci Kabulüne Dayalı Esaslar" olarak tanımladığı çalışmalar yükseköğretimde uluslararasılaşma anlamında ülkemizin önemli adımlar atmasına katkı sağlamıştır.

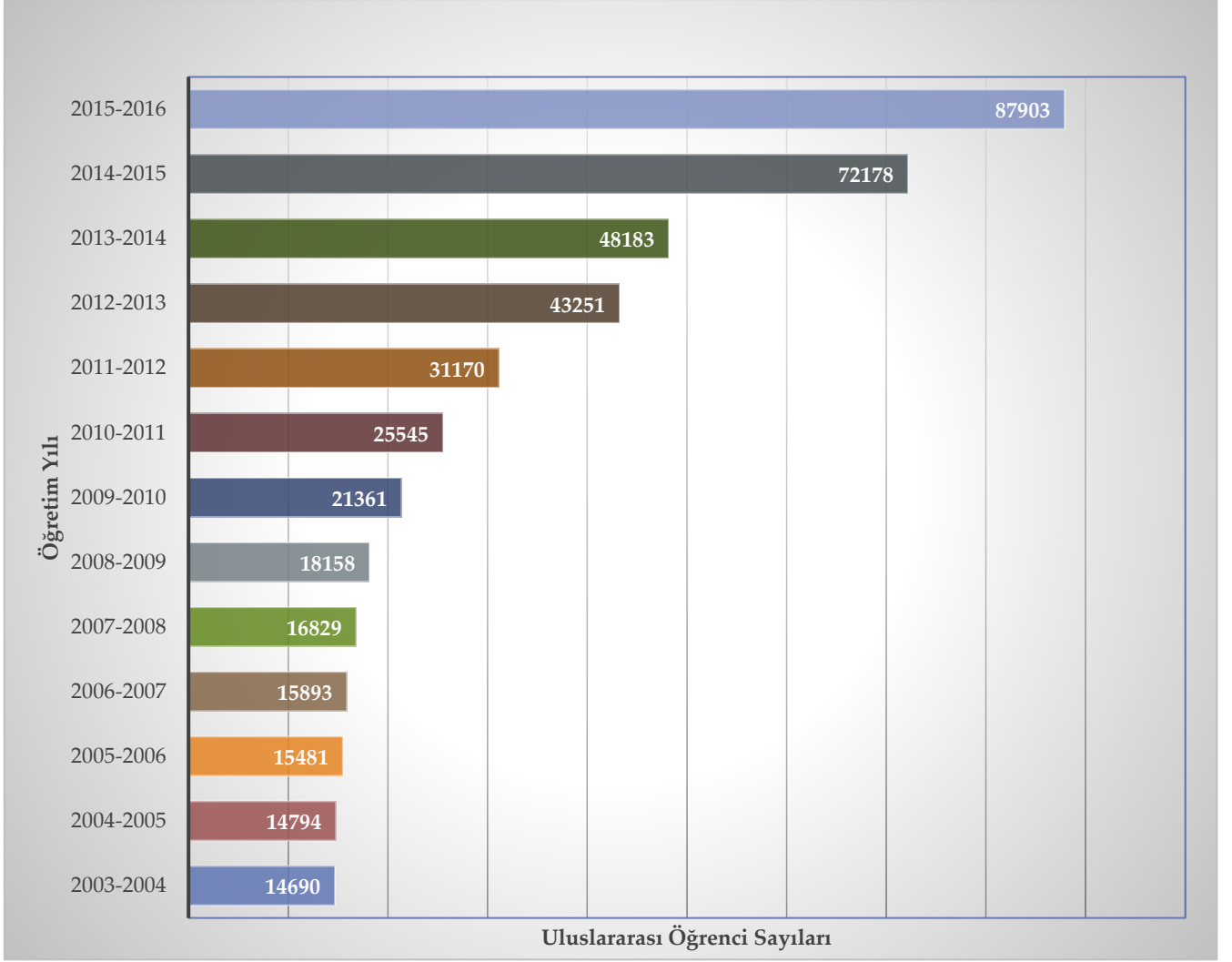
### *Uluslararası öğrenciler;*

- *Ev sahibi ülkenin kültür ve sanatına katkıda bulunur.*
- *Ev sahibi ülkenin tanıtılmasını sağlar.*
- *Ev sahibi ülke için entelektüel bir birikim oluşturur (Smith & Khawaja, 2011).*
- *Ev sahibi ülkenin 21. yüzyılın ihtiyaçlarına uygun bir şekilde eğitim politikalarını düzenlemesini sağlar (Karaman, 2010).*

*Bu doğrultuda, ülkelerin eğitim politikalarını uluslararası öğrencilere göre düzenlemeleri önem arz etmektedir.*

*Türkiye, günümüz eğitim sektöründe yükseköğretimin uluslararasılaşması anlamında eğitim politikalarında yapılanmaya giden ülkeler arasında yer almaktadır.*

Şekil 1, 2003-2004 öğretim yılından 2015-2016 öğretim yılına kadar olan süreçte ülkemizdeki uluslararası öğrencilerin sayısındaki artışı göstermektedir.



Şekil 1. Türkiye’de Yıllara Göre Uluslararası Öğrencilerin Sayısı (WEB6)

Şekil 1’deki verilere bakıldığında, 2015-2016 yılındaki uluslararası öğrenci sayısının 2003-2004 öğretim yılındaki sayıya göre yaklaşık 6 kat arttığı görülmektedir (WEB6). Türkiye bu artışla bölge ülkeleri arasında lider olmanın yanı sıra, Amerika, Avustralya, İngiltere, Fransa gibi birçok gelişmiş ülkeyle de rekabet edebilecek konuma gelmeye başlamıştır.

Uluslararası öğrenci sayısındaki artışın sebep olduğu rekabet ortamında söz sahibi olabilmek ve bu artışın sürdürülebilirliğini sağlamak için, ülkemize gelen uluslararası öğrencilerin Türkiye'deki eğitimlerine yönelik görüşlerinin araştırılması oldukça önemlidir. Bu bağlamda, Türkiye'nin etkili bir uluslararası öğrenci politikası geliştirebilmesi için, öncelikli olarak uluslararası öğrencilerin Türkiye'de aldıkları eğitimin mevcut durumuna ilişkin değerlendirmelerinin ve aldıkları eğitimin etki ve değerine ilişkin görüşlerinin araştırılması ve değerlendirmesi önem arz etmektedir. Bu değerlendirmelerin mevcut üniversitelerin politikalarının ve Türkiye ölçeğinde uluslararasılaşma politikalarının oluşturulmasında yararlı olacağı düşünülmektedir.

*Bu çalışmanın amacı, Türkiye'deki uluslararası öğrencilerin Türkiye'de aldıkları eğitimin mevcut durumuna ilişkin değerlendirmelerini ve aldıkları eğitimin etki ve değerine ilişkin görüşlerini farklı değişkenler açısından incelemektir.*

*Çalışmanın sonucunda elde edilecek bulguların, başta YÖK olmak üzere, üniversiteler ve uluslararası öğrenciler ile diğer kuruluşların yükseköğretimin uluslararasılaşması anlamındaki çalışmalarına katkı sağlayacağı düşünülmektedir.*

## YÖNTEM

### Örneklem

Uluslararası Öğrencilerin Üniversite ve Ülke Seçimlerini Etkileyen Faktörler ve Üniversite Uyumlarının Araştırılması projesi kapsamında farklı illerden toplam 850 yabancı uyruklu öğrenciye demografik bilgi formu ve 2 farklı ölçek uygulanmıştır. Örneklem belirlenirken tabakalı örnekleme yöntemi kullanılmıştır. Veri toplanacak olan üniversiteler belirlenirken Türkiye İstatistik Bölge Birimleri sınıflandırması kullanılmış ve buradaki alt bölgeler dikkate alınmıştır (WEB7).

Veri toplanan alt bölgeler İstanbul alt bölgesi, Ankara alt bölgesi, İzmir alt bölgesi, Bursa alt bölgesi, Kocaeli alt bölgesi, Antalya alt bölgesi, Adana alt bölgesi ve Gaziantep alt bölgesidir. Alt bölgelerin coğrafi konumları nedeniyle Bursa ve Kocaeli alt bölgesi ile Antalya ve Adana alt bölgesi birleştirilerek analizlere tabi tutulmuştur.

İstanbul alt bölgesi kapsamında İstanbul ilindeki 17 farklı üniversiteden, Ankara alt bölgesi kapsamında Ankara ilindeki 5 farklı üniversiteden, İzmir alt bölgesi kapsamında İzmir ilindeki 6 farklı üniversiteden, Bursa ve Kocaeli alt bölgesindeki 3 üniversiteden, Antalya ve Adana alt bölgesindeki 2 üniversiteden ve Gaziantep alt bölgesi kapsamında Gaziantep, Adıyaman ve Kilis illerindeki 3 farklı üniversiteden veri toplanmıştır.

Alt Bölgeler*	Veri toplanan Üniversite Sayısı
<b>İstanbul Alt Bölgesi</b>	17
<b>Ankara Alt Bölgesi</b>	5
<b>İzmir Alt Bölgesi</b>	6
<b>Bursa ve Kocaeli Alt Bölgesi</b>	3
<b>Antalya ve Adana Alt Bölgesi</b>	2
<b>Gaziantep Alt Bölgesi</b>	3
<b>Toplam</b>	36

**Tablo 4.** Alt Bölgelere Göre Veri Toplanan Üniversite Sayısı

Anketlerin ve ölçeklerin uygulanması gönüllülük esasına dayalı olarak öğrencilerle yüz yüze gerçekleştirilmiştir.

### Araştırmanın Modeli

Bu çalışma, Türkiye'deki uluslararası öğrencilerin Türkiye'de aldıkları eğitimin mevcut durumuna ilişkin değerlendirmelerini ve aldıkları eğitimin etki ve değerine ilişkin görüşlerini farklı değişkenler açısından incelemek için betimsel tarama modeli ile yürütülmüştür. Betimsel tarama modeli, geçmişte ya da halen var olan bir durumu var olduğu şekliyle betimlemeyi amaçlayan araştırma yaklaşımıdır (Karasar, 2012). Çalışmanın örneklemini Türkiye'deki farklı üniversitelerde öğrenim gören uluslararası öğrenciler oluşturmaktadır.

\* Uluslararası öğrencilerin Yerleştikleri Bölgeler oluşturulurken Türkiye İstatistik Bölge Birimleri Sınıflandırması (İBBS) dikkate alınmıştır.



## **Veri Toplama Araçları**

Araştırmada veri toplama araçları olarak demografik bilgi formu ve Radmard (2012) tarafından geliştirilen 12 soruluk “Uluslararası Öğrencilerin Mevcut Eğitimlerine İlişkin Değerlendirmeleri Ölçeği” ve 11 soruluk “Uluslararası Öğrencilerin Türkiye’deki Eğitimlerinin Etki ve Değerine İlişkin Görüşleri Ölçeği” kullanılmıştır. Anketlerin hem Türkçe hem de İngilizce formları hazırlanmıştır.

## **Veri Toplanması / Uygulanması**

Örneklem, evreni temsil edecek şekilde uluslararası öğrencilerin toplam sayısı baz alınarak oluşturulmuştur. İl seçiminde, en az ikiden fazla üniversiteye sahip iller örnekleme dâhil edilmiştir. Örneklem seçimi iki aşamalıdır. İlk aşamada devlet ve vakıf üniversiteleri olasılığa dayalı olarak seçilmiştir, benzer şekilde ikinci aşamada da üniversitelerdeki öğrenci oranlarına göre öğrenciler olasılığa dayalı olarak seçilmiştir. Çalışmada 850 öğrenciden toplanan veriler değerlendirilmiştir.

Buna göre, uygulamalar ilk olarak, katılımcıların sırasıyla cinsiyet, geldikleri bölge, yerleştikleri bölge ve alt bölge, yaş, program ve öğrenim gördükleri alanlara ilişkin bilgileri, Türkiye’de eğitim görme isteme nedenleri, yerleşim dağılımları, geldikleri bölge bazında imkân dağılımları, Türkiye’ye gelmeden eğitim görecekları üniversite hakkında en sık tercih ettikleri bilgi kaynakları, Türkçeyi öğrendikleri yer tercihleri, Türkiye’de gördükleri yükseköğrenim sonrasındaki kariyer planları demografik bilgi formu aracılığıyla toplanmıştır. İkincil olarak sırasıyla, katılımcıların mevcut eğitimlerine ilişkin değerlendirmelerine ve Türkiye’deki eğitimlerinin etki ve değerine ilişkin görüşlerine dayalı ölçekler birebir ve yüz yüze görüşmeler yoluyla uygulanmıştır.

## **Verilerin Analizi**

Demografik bilgiler yüzde ve frekans analizi ile betimlenmiştir. Ayrıca “Uluslararası Öğrencilerin Mevcut Eğitimlerine İlişkin Değerlendirmeleri Ölçeği” ve “Uluslararası Öğrencilerin Türkiye’deki Eğitimlerinin Etki ve Değerine İlişkin Görüşleri Ölçeği”nden aldıkları puanların demografik değişkenlere göre değişim gösterip göstermediği varyans analizi ile değerlendirilmiştir. Tüm verilerin analizi SPSS 20 paket programı kullanılarak gerçekleştirilmiştir.

## BULGULAR

Bu bölüm uluslararası öğrencilere ilişkin demografik bilgileri ve veri toplama sürecinde kullanılan ölçeklerden alınan sonuçları içerecek şekilde iki kısımdan oluşmaktadır.

### 1. ULUSLARARASI ÖĞRENCİLERE İLİŞKİN DEMOGRAFİK BİLGİLER

Tablo 5, çalışmaya katılan uluslararası öğrencilere ilişkin cinsiyet, geldikleri bölge, yaş, program ve alan değişkenlerine göre demografik bilgiler içermektedir.

	Kişi Sayısı (n)	Yüzde (%)	Evren(%)
<i>Cinsiyet</i>			
Kadın	290	34,6	31,5
Erkek	547	65,4	68,4
<i>Geldikleri Bölge</i>			
Asya	228	27,6	25,9
Ortadoğu	221	26,7	30,8
Afrika	218	26,4	18,5
Avrupa (AB)	55	6,7	4,02
Avrupa	66	8	16
Amerika	7	0,8	0,8
Balkanlar	31	3,7	4,4
<i>Yaş</i>			
20'den küçük	158	18,7	12,1
20-24	516	61	44,7
25-29	129	15,2	24,4
30-34	41	4,8	12,8
35-39	2	0,2	6,6
<i>Program</i>			
İngilizce Hazırlık	79	9,5	
Türkçe Hazırlık	211	25,5	
Önlisans	11	1,3	25,2
Lisans	456	55	58,7
Yüksek Lisans	59	7,1	13,0
Doktora	13	1,6	3,1
<i>Alan**</i>			
Beşeri Bilimler	39	4,8	5,1
Sağlık Bilimleri	119	14,8	11,4
Sosyal Bilimler ve İşletme	232	28,8	42,2
Eğitim ve Sosyal Hizmetler	27	3,4	2,9
Mühendislik	321	40	22,6
Doğa Bilimleri ve Matematik	60	7,5	14,8
Tarım ve Hayvancılık	6	0,7	0,7

**Tablo 5.** Uluslararası Öğrencilere İlişkin Demografik Bilgiler

\*cinsiyet değişkeni için 13, yaş değişkeni için 3, program değişkeni için 21, alan değişkeni için 46 kişiden yanıt alınmamıştır.

\*\* YÖK tarafından yayımlanan Türkiye Yükseköğretim Yeterlilikler Çerçevesi (TYYÇ), araştırmacılar tarafından incelenerek ve üzerinde tartışılarak, alanlar belirlenmiştir (WEB8).

Türkiye'nin 6 farklı alt bölgesindeki yabancı uyruklu öğrencilere ulaşılmıştır.

Öğrencilerin yaklaşık %65,4'ü erkek, %34,6'sı kadındır.

Uluslararası öğrencilerin %61'i 20-24 yaş aralığındadır.

Araştırma örnekleminde de gelen öğrenci sayılarına bakıldığında (Tablo 5), geldikleri bölge bazında en fazla öğrenci Asya bölgesinden olmakla birlikte, Asya, Ortadoğu ve Afrika Bölgelerinden gelen öğrencilerin oranı birbirine yakın ve %27 civarındadır.

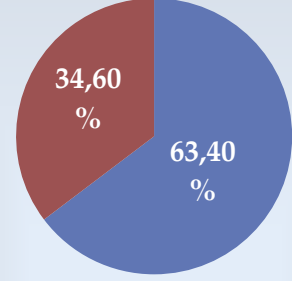
Üniversitelere kayıtlı uluslararası öğrencilerin yaklaşık %55'i lisans programlarında öğrenim görürken, %7,1'i yüksek lisans, %1,6'sı doktora programlarında öğrenim görmektedir.

Uluslararası öğrenciler çoğunlukla Mühendislik Alanını ve Sosyal Bilimler ve İşletme alanlarını tercih etmektedir.

*Türkiye'yi tercih eden yabancı uyruklu öğrenciler büyük oranda Asya, Ortadoğu ve Afrika Bölgelerinden gelmektedir.*

Kadın uluslararası öğrencilerin eğitim görmek için ilk tercihlerini Türkiye'den yana kullanma oranı %65,5 iken; erkek uluslararası öğrencilerin ilk tercihlerini Türkiye'den yana kullanma oranı %63,8'dir. Cinsiyet gruplarında yüzdelerin birbirine yakın olduğu görülmektedir.

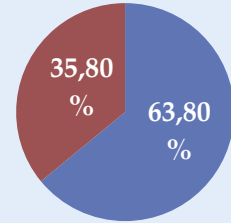
### Uluslararası Öğrencilerin Öncelikli Olarak Türkiye'yi Tercih Durumları



■ Evet ■ Hayır

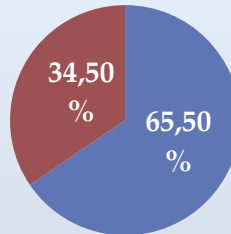
### İlk Tercihini Türkiye ya da Diğer Ülkeler Olan Uluslararası Öğrencilerin Cinsiyet Dağılımı

#### Erkek



■ Türkiye ■ Diğer ülkeler

#### Kadın



■ Türkiye ■ Diğer ülkeler

## Uluslararası Öğrencilerin Türkiye’de Eğitim Görmeyi İsteme Nedenleri

Uluslararası öğrencilerin Türkiye’de yükseköğrenim görme isteme nedenleri Kutu 2’de gösterilmiştir.

Uluslararası öğrencilerin Türkiye’de Yükseköğrenim Görme İsteme Nedenleri*	%
Ekonomik açıdan gelişmişlik	38,4
Yükseköğrenim sağlama imkânları	36,4
Kültürel yakınlık	32,7
Yaşam maliyetlerinin düşük olması	23,2
Coğrafi konumu	20,1
Türkiye’de akrabalarının olması	18,9
Vize işlemleri/ikamet izni kolaylıkları	18,6
Güçlü ekonomik-siyasi bağlantılar	17,2
Kendi ülkesinde eğitim düzeyinin düşük olması	16,5
Yükseköğretimin özgürlükçü yapısı.	16,4
Göç etme imkânları, kolaylıkları	14,2
Tesadüfi, kasıtlı bir seçim değil	13,8
Kendi ülkesindeki eğitim sistemi ile benzerliği	11,9
Eğitim gördüğü bu programın kendi ülkesinde olmaması	10,5
Başka nedenler	7,8



Kutu 2. Uluslararası Öğrencilerin Türkiye’de Yükseköğrenim Görme İsteme Nedenleri\*

Kutu 2’deki tablo ve şekle göre, Türkiye’nin ekonomik açıdan gelişmişliği, öğrencilerin ülkemizde yükseköğrenim görme nedenleri arasında en fazla yüzdeye sahiptir (%38,4). Bunu, Türkiye’nin yükseköğrenim imkânları (%36,4) ve kültürel yakınlık (%32,7) takip etmektedir.

\*Uluslararası öğrencilerin Türkiye’de yükseköğrenim görmek isteme nedenleri araştırılırken öğrencilere birden fazla cevap hakkı verildiği için yüzdeler toplamı 100’e eşit değildir.

## Türkiye İstatistikî Bölge Birimleri Sınıflandırmasına Göre Uluslararası Öğrencilerin Türkiye’de Yerleşim Dağılımı

Uluslararası Öğrencilerin Türkiye’de Yerleştikleri Alt Bölgeler	Örneklem Yüzdesi	Evren Yüzdesi
<b>İstanbul Alt Bölgesi</b>	<b>43,80</b>	<b>40,44</b>
<b>Ankara Alt Bölgesi</b>	<b>26,44</b>	<b>19,99</b>
<b>İzmir Alt Bölgesi</b>	<b>9,44</b>	<b>6,37</b>
<b>Bursa ve Kocaeli Alt Bölgesi</b>	<b>9,09</b>	<b>18,73</b>
<b>Gaziantep Alt Bölgesi</b>	<b>6,13</b>	<b>5,95</b>
<b>Antalya ve Adana Alt Bölgesi</b>	<b>5,07</b>	<b>8,49</b>

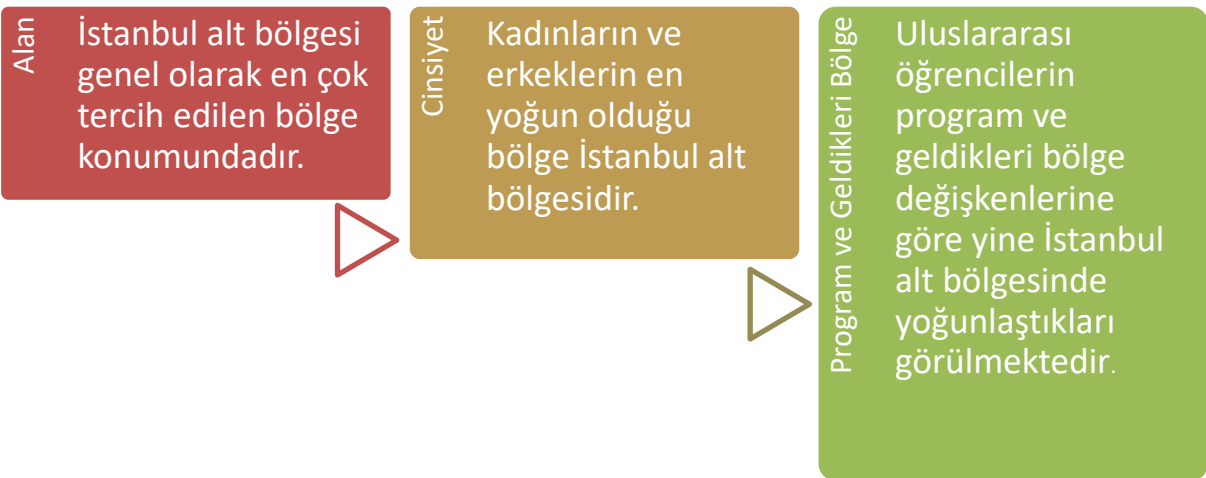
Tablo 6. Uluslararası Öğrencilerin Türkiye’deki Alt Bölgelere\* göre Yerleşim Dağılımı

Tablo 6’da gösterildiği gibi, uluslararası öğrencilerin yaklaşık %44’ü İstanbul alt bölgesindeki üniversiteleri tercih etmiştir. İstanbul alt bölgesine yerleşen tüm uluslararası öğrenciler Türkiye’nin %40,4’ünü oluşturmaktadır. İstanbul alt bölgesinden sonra uluslararası öğrencilerin en çok tercih ettiği alt bölge %26,4’lük bir oranla Ankara alt bölgesidir. Ankara alt bölgesine yerleşen tüm uluslararası öğrenciler Türkiye’nin %20’sini oluşturmaktadır. Uluslararası öğrencilerin Türkiye’de en az tercih ettiği alt bölgeler %5,1 ile Antalya ve Adana alt bölgeleridir. Antalya ve Adana alt bölgelerine yerleşen tüm uluslararası öğrenciler Türkiye’nin %8,5’ini oluşturmaktadır.

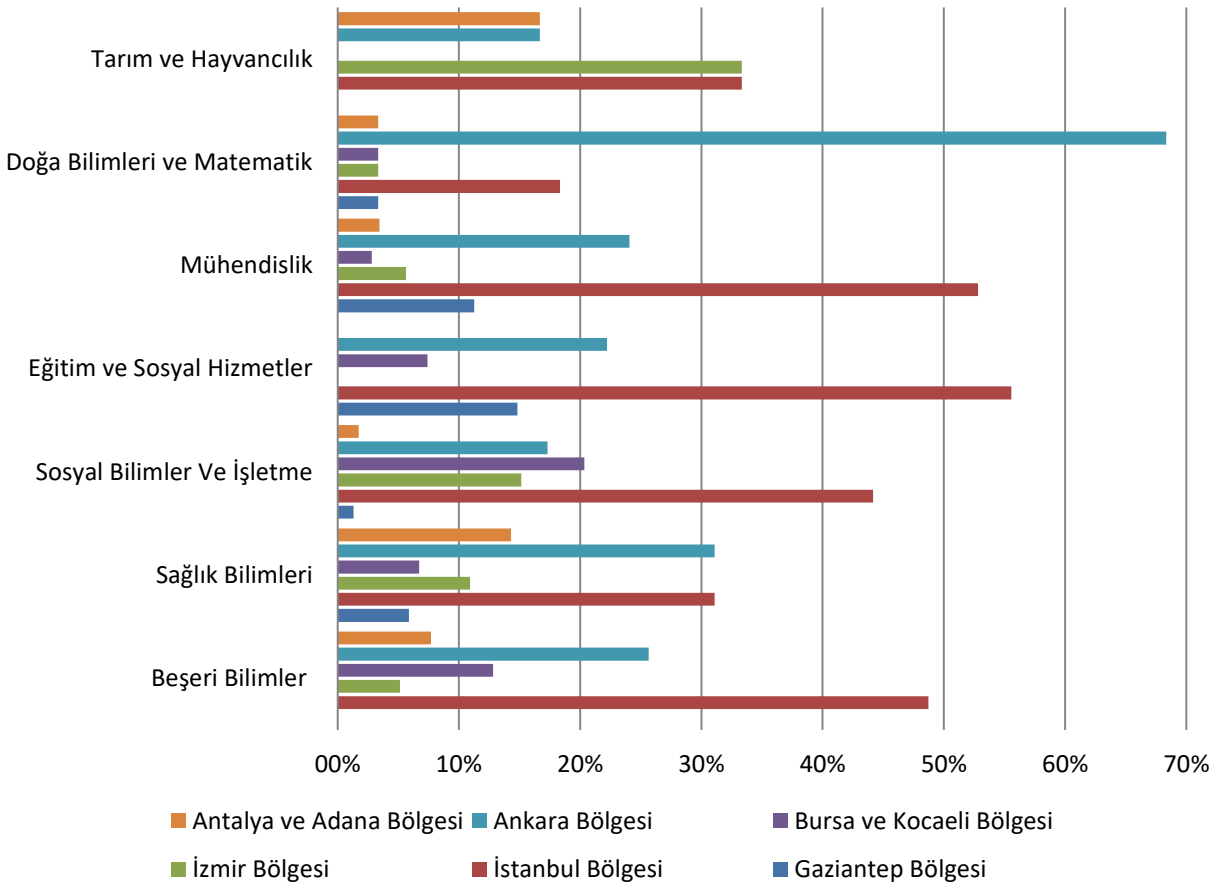
Tablo 7’de Uluslararası öğrencilerin alan, cinsiyet, program ve geldikleri bölgelerin Türkiye’deki alt bölgelere göre dağılımları verilmiştir.

Uluslararası Öğrencilerin Alan, Cinsiyet, Program ve Geldikleri Bölgeler		Alt Bölgeler					
		Gaziantep Alt Bölgesi (%)	İstanbul Alt Bölgesi (%)	İzmir Alt Bölgesi (%)	Bursa ve Kocaeli Alt Bölgesi (%)	Ankara Alt Bölgesi (%)	Antalya ve Adana Alt Bölgesi (%)
Alan	Beşeri Bilimler	0,00	48,70	5,10	12,80	25,60	7,70
	Sağlık Bilimleri	5,90	31,10	10,90	6,70	31,10	14,30
	Sosyal Bilimler ve İşletme	1,30	44,20	15,20	20,30	17,30	1,70
	Eğitim ve Sosyal Hizmetler	14,80	55,60	0,00	7,40	22,20	0,00
	Mühendislik	11,30	52,80	5,60	2,80	24,10	3,40
	Doğa Bilimleri ve Matematik	3,30	18,30	3,30	3,30	68,30	3,30
Cinsiyet	Tarım ve Hayvancılık	0,00	33,30	33,30	0,00	16,70	16,70
	Kadın	4,80	46,20	7,60	11,00	25,90	4,50
	Erkek	7,00	41,90	10,50	8,10	27,00	5,50
Program	İngilizce Hazırlık	8,90	35,40	8,90	2,50	44,30	0,00
	Türkçe Hazırlık	0,00	36,50	11,80	12,80	31,80	7,10
	Ön Lisans	0,00	36,40	0,00	9,10	54,50	0,00
	Lisans	9,50	50,90	7,90	9,90	18,30	3,50
	Yüksek Lisans	1,70	25,90	17,20	0,00	41,40	13,80
	Doktora	7,70	23,10	7,70	15,40	38,50	7,70
Geldikleri Bölge	Asya	2,20	46,30	7,50	14,10	24,70	5,30
	Ortadoğu	14,90	47,10	5,90	3,20	26,20	2,70
	Afrika	5,60	37,50	13,90	2,80	32,40	7,90
	Avrupa (AB)	1,80	36,40	14,50	9,10	27,30	10,90
	Avrupa	1,50	40,90	6,10	27,30	24,20	0,00
	Amerika	0,00	50,00	12,50	0,00	37,50	0,00
	Balkanlar	0,00	58,10	6,50	25,80	9,70	0,00

Tablo 7. Uluslararası Öğrencilerin Alan, Cinsiyet, Program ve Geldikleri Bölgelerin Alt Bölgelere Göre Türkiye’deki Dağılımı



Şekil 2’de, alan değişkeni açısından uluslararası öğrencilerin yerleştikleri alt bölgelere göre dağılımları ayrıntılı olarak gösterilmektedir. Alan değişkeni açısından Doğa Bilimleri ve Matematik alanının ağırlıklı olarak Ankara alt bölgesinde tercih edildiği dikkat çekmektedir.

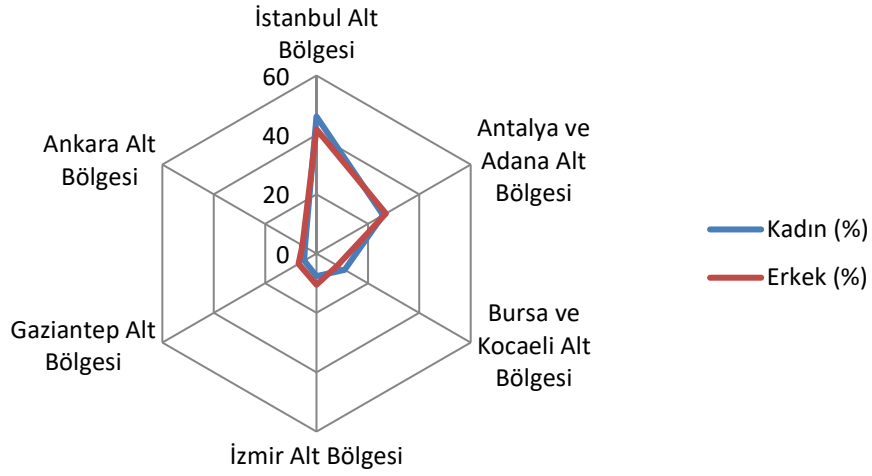


Şekil 2. Uluslararası Öğrencilerin Yerleştikleri Alt Bölgelere Göre Alan Dağılımları

Alt bölgelere göre alan değerlendirmesi yapıldığında, İstanbul alt bölgesine yerleşen öğrencilerin çoğu Eğitim ve Sosyal Hizmetler (%56) alanını tercih etmiştir. Ankara alt bölgesi için Doğa Bilimleri ve Matematik (%68) uluslararası öğrencilerin en çok tercih ettikleri alandır. İzmir alt bölgesi için Sosyal Bilimler ve İşletme alanlarının tercih edilme oranının %15, Bursa ve Kocaeli alt bölgesi için de aynı alanının tercih edilme oranının %20 olduğu görülmektedir. Gaziantep alt bölgesi için Eğitim ve Sosyal Hizmetler alanı (%15) en fazla tercih edilen alandır. Antalya ve Adana alt bölgesi için Tarım ve Hayvancılık (%17) alanı diğer alanlara göre daha çok tercih edilmiştir.

Kutu 3, uluslararası öğrencilerin yerleştikleri bölgelere göre cinsiyet dağılımlarını detaylı bir şekilde göstermektedir.

Uluslararası Öğrencilerin Yerleştikleri Alt Bölgelere Göre Dağılımları	Kadın (%)	Erkek (%)
İstanbul Alt Bölgesi	46,2	41,9
Ankara Alt Bölgesi	25,9	27
Bursa ve Kocaeli Alt Bölgesi	11	8,1
İzmir Alt Bölgesi	7,6	10,5
Gaziantep Alt Bölgesi	4,8	7
Antalya ve Adana Alt Bölgesi	4,5	5,5

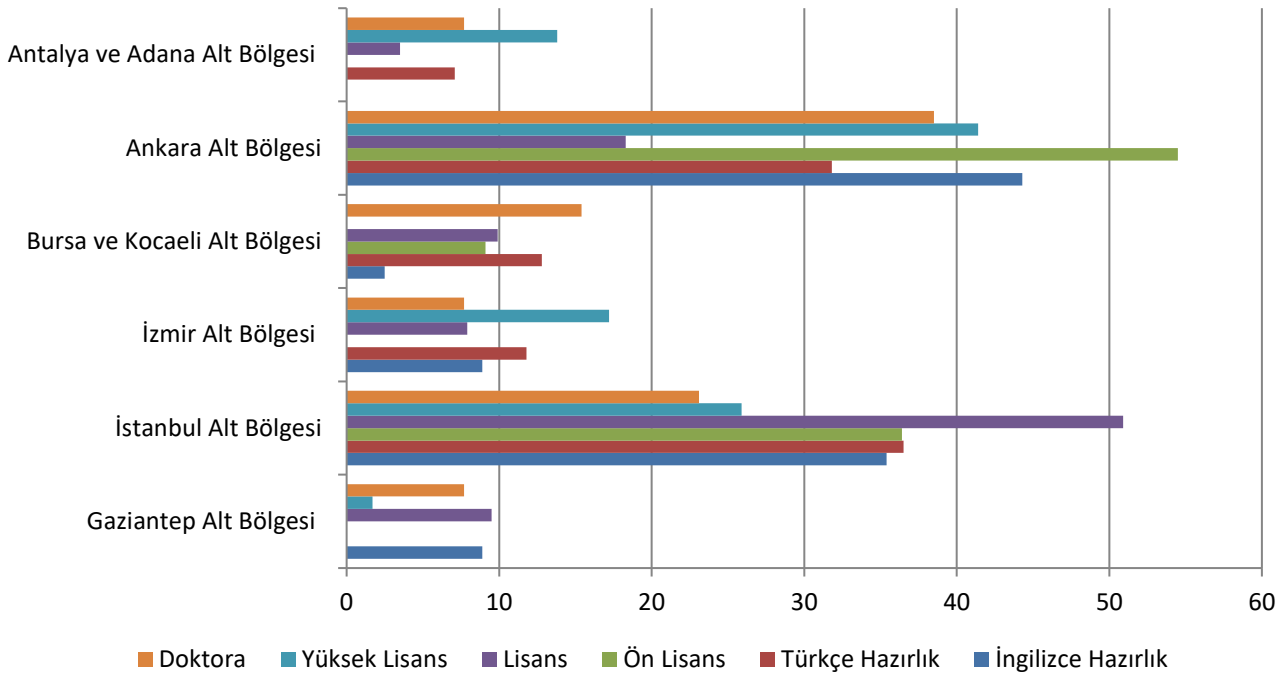


**Kutu 3.** Uluslararası Öğrencilerin Yerleştikleri Bölgelere Göre Cinsiyet Dağılımları

Cinsiyet değişkenine göre uluslararası kadın (%46,2) ve erkek (%41,9) öğrencilerin en yoğun olduğu bölge İstanbul alt bölgesidir. Ankara alt bölgesi tercih sıralamasında en çok tercih edilen 2. alt bölgedir ve %25,9 oranla uluslararası kadın ve %27 oranla da uluslararası erkek öğrenciler tarafından tercih edilmiştir. Antalya ve Adana alt bölgesinin ise cinsiyet değişkenine göre en az tercih edilen alt bölge olduğu görülmektedir. Antalya ve Adana alt bölgesinde uluslararası kadın ve erkek öğrenci yüzdelerinin sırasıyla, %4,5 ve %5,5 olduğu Kutu 3'teki tabloda görülmektedir.



Uluslararası öğrencilerin buldukları programlara göre yerleştikleri alt bölge dağılımları Şekil 3'te gösterilmektedir.



Şekil 3. Uluslararası Öğrencilerin Buldukları Programlara Göre Yerleştikleri Alt Bölge Dağılımları

Şekil 3'e göre, Doktora programında bulunan uluslararası öğrencilerin büyük çoğunluğu %38,5'lik ile Ankara alt bölgesinde bulunmaktadır.

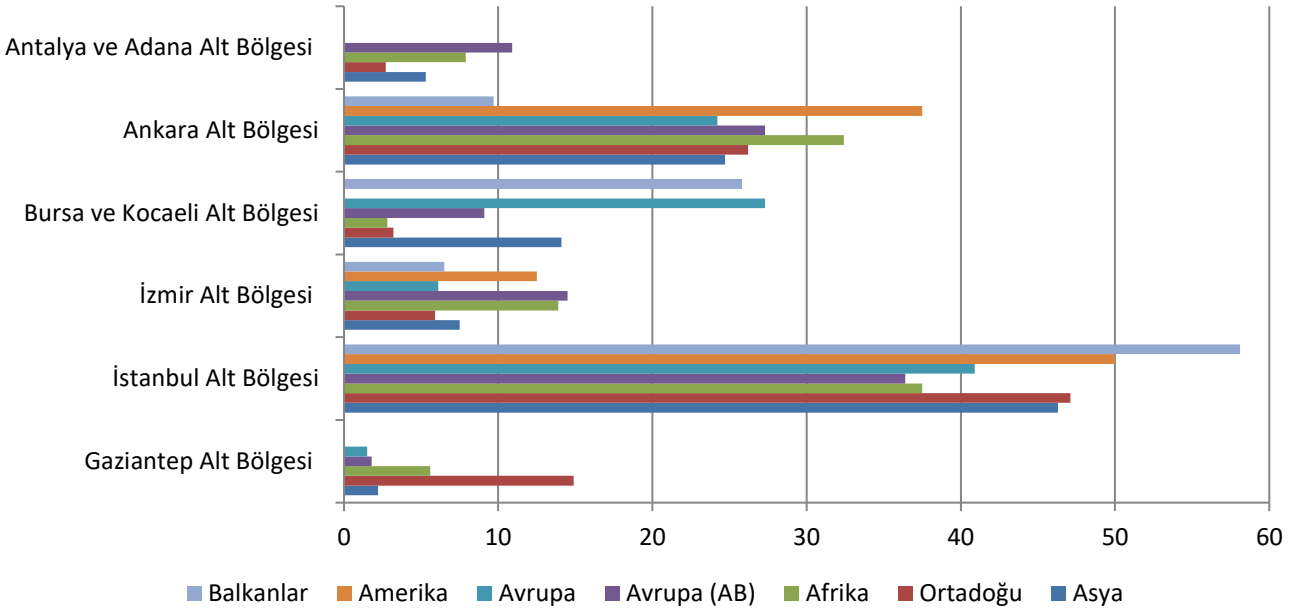
Yüksek Lisans yapan uluslararası öğrencilerin %41,4'ü de Ankara alt bölgesindedir.

Lisans programında bulunan uluslararası öğrencilerin %50,9'u İstanbul alt bölgesinde öğrenim görmektedir.

Ön Lisans programı için uluslararası öğrencilerin, %54,5'i Ankara alt bölgesini tercih etmiştir.

Uluslararası öğrencilerin, Türkçe Hazırlık programı için, %36,5'inin İstanbul alt bölgesinde buldukları görülmektedir. İngilizce Hazırlık programında bulunan öğrencilerin, %44,3'ü Ankara alt bölgesindedir.

*Genel olarak, uluslararası öğrencilerin buldukları programa göre, İstanbul ve Ankara alt bölgelerini tercih ettikleri görülmektedir.*

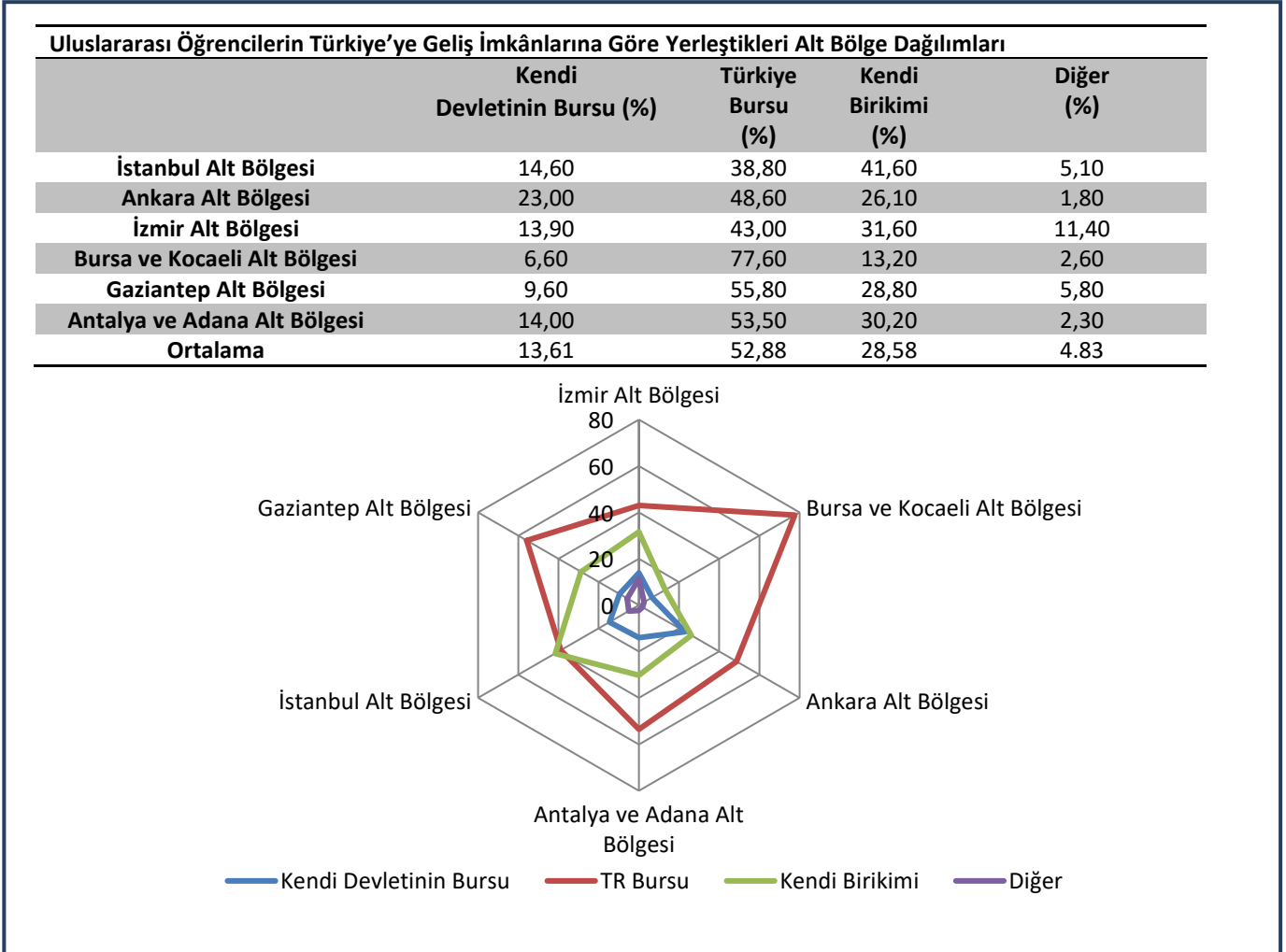


Şekil 4. Uluslararası Öğrencilerin Geldikleri Bölgelere Göre Yerleştikleri Alt Bölge Dağılımları

Şekil 4, Uluslararası öğrencilerin geldikleri bölgelere göre yerleştikleri alt bölge dağılımlarını göstermektedir. Uluslararası öğrencilerin geldikleri bölgelere göre daha çok İstanbul alt bölgesini tercih ettikleri görülmektedir. Avrupa, Amerika ve Balkanlar’dan gelen öğrencilerin Antalya ve Adana alt bölgelerini tercih etmedikleri dikkat çekmektedir. Geldikleri bölgelere göre uluslararası öğrencilerin yerleştikleri ilk üç alt bölgeye göre dağılımları açısından incelendiğinde, Balkanlar’dan gelen uluslararası öğrencilerin %58,1’inin İstanbul alt bölgesinde, %25,8’inin Bursa ve Kocaeli alt bölgesinde, %9,7’sinin Ankara alt bölgesinde öğrenim gördükleri görülmektedir. Amerika’dan gelen uluslararası öğrencilerin yarısı İstanbul alt bölgesinde, %37,5’i Ankara alt bölgesinde, %12,5’i ise İzmir alt bölgelerinde bulunmaktadır. Avrupa’dan gelen uluslararası öğrencilerin, ilk sırada %40,9 oranla İstanbul alt bölgesini; ikinci sırada %27,3 oranla Bursa ve Kocaeli alt bölgesini, üçüncü sırada %24,2 oranla Ankara alt bölgesini tercih ettikleri görülmektedir. Avrupa(AB)’dan gelen uluslararası öğrenciler, %36,4 oranında İstanbul alt bölgesinde, %27,3 oranında Ankara alt bölgesinde ve %14,5 oranında İzmir alt bölgesinde bulunmaktadır. Afrika bölgesinden gelen uluslararası öğrencilerin %37,5’inin İstanbul alt bölgesinde, %32,4’ünün Ankara alt bölgesinde, %13,9’unun İzmir alt bölgesinde buldukları görülmektedir. Ortadoğu bölgesinden gelen uluslararası öğrencilerin %47,1’i İstanbul alt bölgesinde, %26,2’si Ankara alt bölgesinde ve %14,9’u Gaziantep alt bölgesinde öğrenim görmektedirler. Asya’dan gelen uluslararası öğrencilerin %46,3’ünün İstanbul alt bölgesini, %24,7’sinin Ankara alt bölgesini, %14,1’inin ise Bursa ve Kocaeli bölgesini tercih ettikleri görülmektedir. İstanbul, Ankara ve İzmir alt bölgelerinde bulunan uluslararası öğrenciler, geldikleri bölgelere göre birbirine yakın oranlarda yer alırken, Gaziantep alt bölgesinde ağırlıklı olarak Ortadoğu’dan gelen öğrenciler bulunmaktadır.

*İstanbul yabancı uyruklu öğrenci oranının en fazla olduğu alt bölgedir ve Balkanlardan gelen öğrencilerin oranı bu bölgede yoğunluktadır.*

Kutu 4'te uluslararası öğrencilerin Türkiye'ye geliş imkânlarına göre yerleştikleri alt bölge dağılımları verilmiştir.

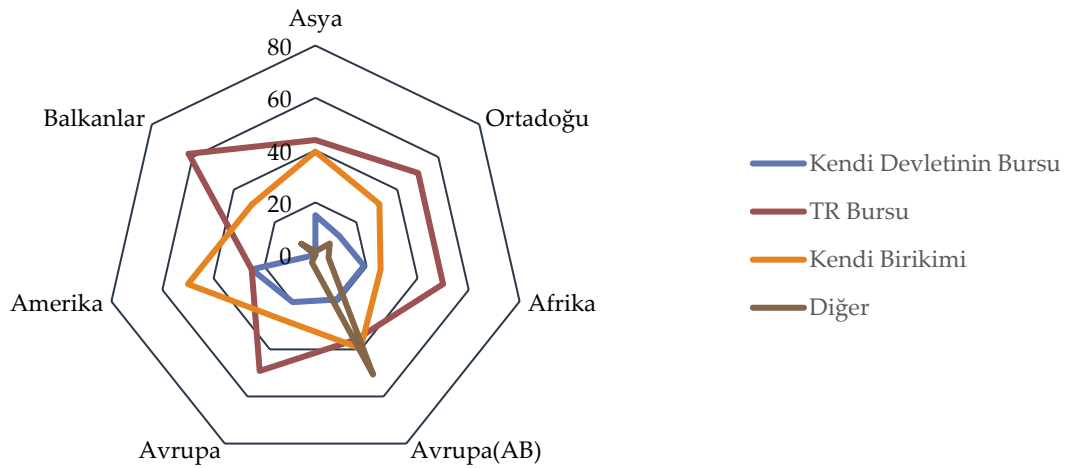


**Kutu 4.** Uluslararası Öğrencilerin Türkiye'ye Geliş İmkânlarına Göre Yerleştikleri Alt Bölge Dağılımları

Kutu 4'te yer alan tablodaki verilere bakıldığında, en çok tercih edilen İstanbul alt bölgesine yerleşen öğrencilerin yüzdelik çoğunluğunun kendi birikimi ile geldiği görülmektedir. Türkiye Cumhuriyeti (TR) tarafından sağlanan burs ile gelen öğrencilerin Bursa ve Kocaeli alt bölgesinde yoğunlaştığı dikkati çekmektedir. Kutu 4'te bulunan şekle göre, uluslararası öğrenciler Türkiye'ye gelirken çoğunlukla (TR) bursu kullanmaktadır. Bu bulgu tüm bölgeler için ortaktır. Öğrencilerin kullandığı ikincil kaynak ise kendi birikimleridir. Türkiye bursu ile öğrenim gören öğrenci sayısı ortalaması dikkate alındığında; Bursa ve Kocaeli alt bölgesinde bu imkânla eğitimleri devam eden öğrencilerin sayısının oldukça yüksek olduğu görülmektedir. İstanbul alt bölgesinde ise kendi birikimi ile Türkiye'de öğrenim gören öğrencilerin sayısı, diğer imkânlar arasında yüksek bir yüzdeye sahiptir.

Kutu 5'teki tabloda uluslararası öğrencilerin Türkiye'ye geliş imkânlarına göre geldikleri bölge dağılım yüzdelerini gösterilmektedir.

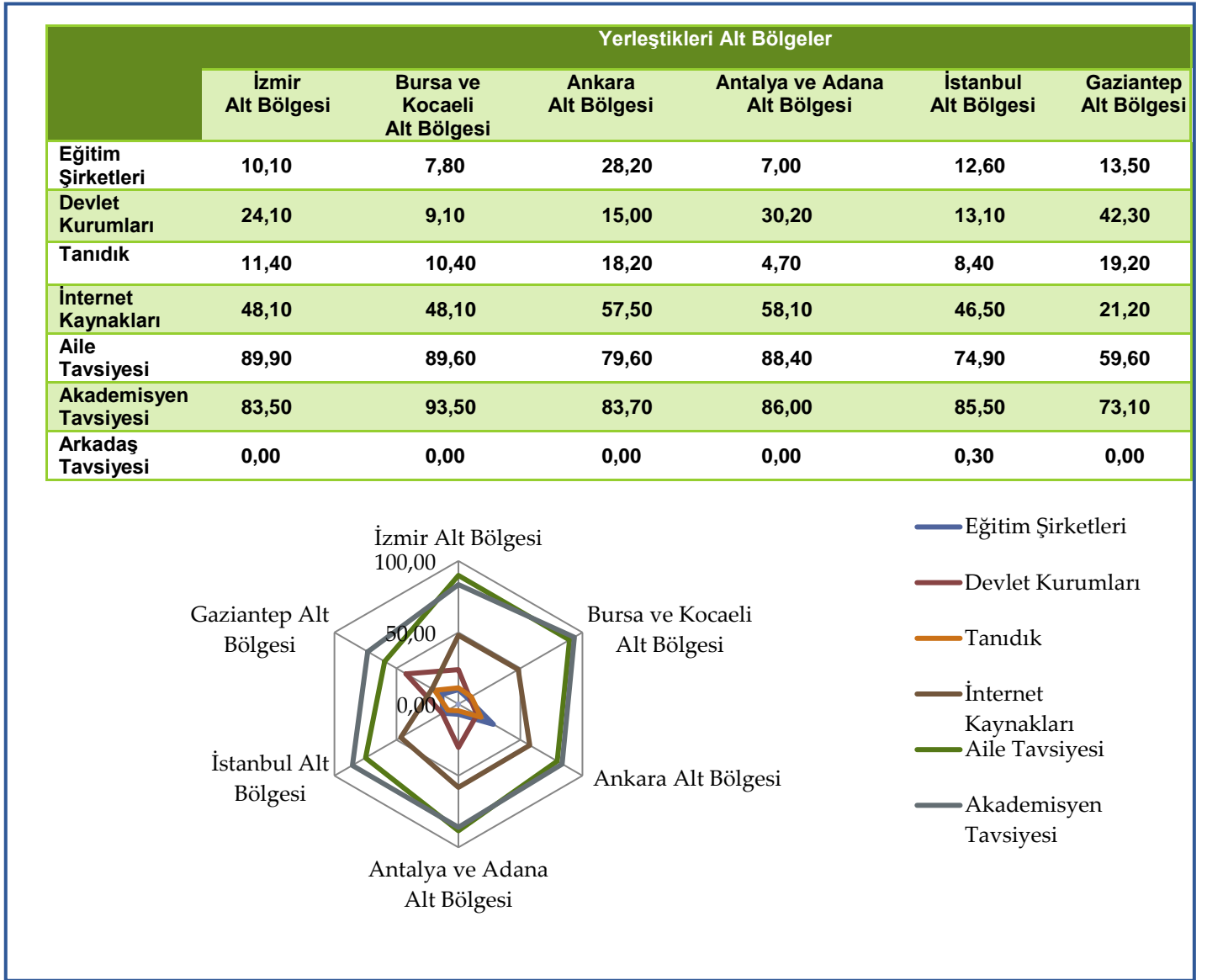
Geldikleri Bölge							
	Asya	Ortadoğu	Afrika	Avrupa(AB)	Avrupa	Amerika	Balkanlar
<b>Kendi Devletinin Bursu</b>	15,20	11,60	19,00	18,90	20,00	25,00	0,00
<b>TR Bursu</b>	43,90	50,20	50,00	35,80	49,20	25,00	62,10
<b>Kendi Birikimi</b>	39,50	31,20	25,50	39,60	27,70	50,00	31,00
<b>Diğer</b>	1,30	7,0	5,10	5,10	3,10	0,00	6,90



**Kutu 5.** Uluslararası Öğrencilerin Türkiye'ye Geliş İmkânlarına Göre Geldikleri Bölge Dağılımları

Dağılımlar incelendiğinde, Türkiye bursunun kullanılma oranının en yüksek olduğu ilk üç bölge, sırasıyla Balkanlar (%62,1), Ortadoğu (%50,2) ve Afrika (%50)'dir. Bu bursu en az kullanan bölge ise Amerika (%25) 'dir. Amerika'dan gelen ve Türkiye'de öğrenim gören öğrencilerin yaklaşık yarısının (%50) kendi imkânları ile eğitimlerini sürdürdüğü görülmektedir.

Uluslararası öğrencilerin eğitim görmekte oldukları üniversite hakkında en çok tercih ettikleri bilgi kaynakları Kutu 6’da verilmiştir.



**Kutu 6.** Uluslararası Öğrencilerin Eğitim Görmekte Oldukları Üniversite Hakkında En Çok Tercih Ettikleri Bilgi Kaynakları

Kutu 6’daki tablodaki verilere göre, tüm alt bölgelerde uluslararası öğrencilerin eğitim görmekte oldukları üniversite hakkında bilgi almak için tercih ettikleri önemli üç bilgi kaynağı sırasıyla, akademisyen tavsiyesi, aile tavsiyesi ve internet kaynaklarıdır. Elde edilen verilere göre öğrenciler tarafından, Türkiye’ye gelirken bilgi edinmede kullanımı pek tercih edilmeyen kaynak arkadaş tavsiyesidir. Alt bölge bazında tercih edilen bilgi kaynakları genel olarak değerlendirildiğinde, bir bilgi edinme kaynağı olarak devlet kurumlarının, diğer kaynaklar arasında çok etkin kullanılmadığı görülmektedir. Uluslararası öğrencilerin kullandıkları bilgi kaynaklarının dağılımının alt bölge değişkenine ek olarak, alan bazında incelenmesi Tablo 8’de verilmiştir.

Uluslararası Öğrencilerin Alt Bölge ve Alanlara Göre Bilgi Kaynaklarının Dağılımı	İzmir Alt Bölgesi						Bursa ve Kocaeli Alt Bölgesi					Ankara Alt Bölgesi						Antalya ve Adana Alt Bölgesi						İstanbul Alt Bölgesi						Gaziantep Alt Bölgesi							
	Beşeri Bilimler	Sağlık Bilimleri	Sosyal Bilimler ve İşletme	Hizmetler Eğitim ve Sosyal	Mühendislik	Doğa Bilimleri ve Matematik	Beşeri Bilimler	Sağlık Bilimleri	Sosyal Bilimler ve İşletme	Eğitim ve Sosyal Hizmetler	Mühendislik	Doğa Bilimleri ve Matematik	Beşeri Bilimler	Sağlık Bilimleri	Sosyal Bilimler ve İşletme	Eğitim ve Sosyal Hizmetler	Mühendislik	Doğa Bilimleri ve Matematik	Tarım ve Hayvancılık	Beşeri Bilimler	Sağlık Bilimleri	Sosyal Bilimler ve İşletme	Mühendislik	Doğa Bilimleri ve Matematik	Tarım ve Hayvancılık	Beşeri Bilimler	Sağlık Bilimleri	Sosyal Bilimler ve İşletme	Eğitim ve Sosyal Hizmetler	Mühendislik	Doğa Bilimleri ve Matematik	Tarım ve Hayvancılık	Sağlık Bilimleri	Sosyal Bilimler ve İşletme	Eğitim ve Sosyal Hizmetler	Mühendislik	Doğa Bilimleri ve Matematik
Eğitim Şirketleri	0	28,57	42,86	28,57	0	0	40	0	60	0	0	0	3,45	22,41	17,24	3,45	36,21	17,24	0	0	100	0	0	0	0	12,2	4,88	26,83	4,88	41,5	9,76	0	14,3	0	28,6	57,1	0
Devlet Kurumları Duyurusu	5,56	11,11	50	27,78	5,56	0	0	0	85,71	0	14,29	0	9,09	15,15	15,15	3,03	15,15	39,39	3,03	0	72,7	0	18,2	0	9,09	2,13	2,13	46,81	0	42,6	4,26	2,1	13,6	0	4,55	77,3	4,55
Yanadık	0	30	30	0	0	0	0	25	37,5	0	25	12,5	5,26	7,89	13,16	2,63	36,84	34,21	0	0	100	0	0	0	0	10	10	13,33	10	53,3	3,33	0	10	10	10	70	0
İnternet Kaynakları	2,86	22,86	37,14	31,43	2,86	2,86	5,56	11,11	66,67	2,78	11,11	2,78	4,13	20,66	19,83	2,48	35,54	16,53	0,83	4,35	30,4	8,7	43,5	8,7	4,35	3,7	8,64	27,16	3,7	53,7	2,47	0,6	9,09	0	18,2	63,6	9,09
Aile Tavsiyesi	16,67	16,67	16,67	33,33	0	16,67	12,5	12,5	62,5	0	12,5	0	4,88	26,83	19,51	2,44	34,13	12,2	0	20	80	0	0	0	0	6,9	10,34	27,59	3,45	47,1	3,45	1,2	19,1	4,76	4,76	71,4	0
Akademisyen Tavsiyesi	0	45,45	45,45	0	0	9,09	50	0	50	0	0	0	9,38	12,5	15,63	3,13	37,5	21,88	0	0	33,3	16,7	50	0	0	10,2	16,33	28,57	2,04	42,9	0	0	21,4	0	7,14	64,3	7,14
Arkadaş Tavsiyesi	0	9,09	54,55	27,27	0	9,09	5,26	10,53	68,42	5,26	10,53	0	9,38	9,38	18,75	6,25	40,63	15,63	0	0	50	30	20	0	0	7,79	5,19	23,38	5,19	54,6	3,9	0	14,3	14,3	9,52	61,9	0

Tablo 8. Uluslararası Öğrencilerin Alt Bölge ve Alanlara Göre Bilgi Edinme Kaynaklarının Dağılımı

Tablo 8’de yer alan verilere göre, İstanbul alt bölgesinde tüm bilgi kaynaklarını kullanan uluslararası öğrencilerin büyük bir çoğunluğunun Mühendislik alanını tercih ettikleri ve devlet kurumları duyurusu ile gelen öğrencilerin ağırlıklı olarak Sosyal Bilimler ve İşletme alanı ile Mühendislik alanlarını tercih ettikleri görülmektedir.

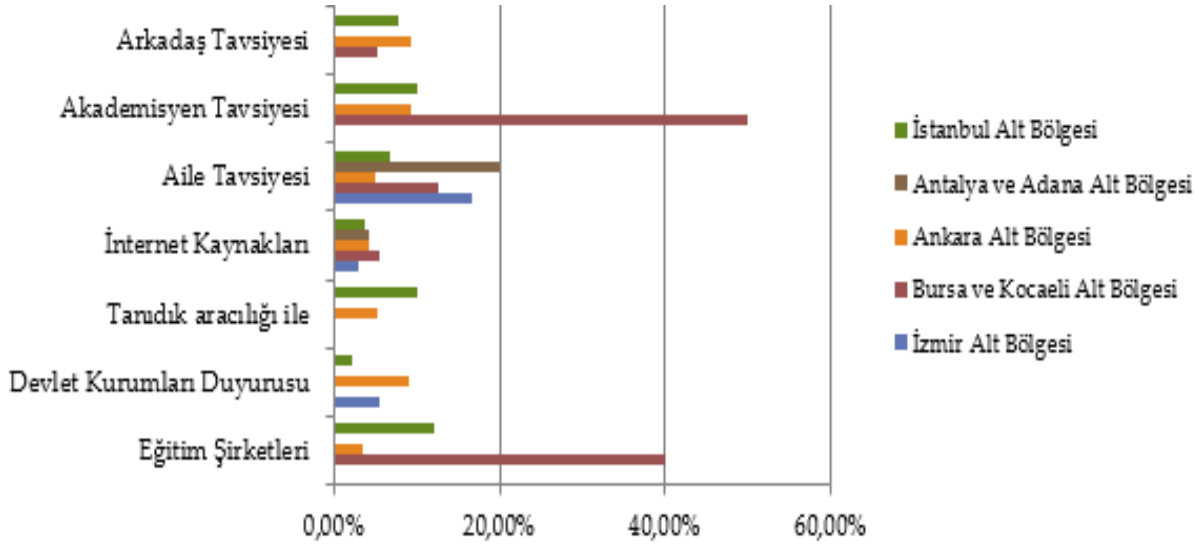
Ankara alt bölgesine gelen öğrencilerin hemen hemen tüm bilgi kaynaklarına göre tercih ettikleri alan, tıpkı İstanbul alt bölgesinde olduğu gibi Mühendislik alanıdır, ancak devlet kurumları duyurusu ile gelen öğrenciler Doğa Bilimleri ve Matematik alanını tercih etmişlerdir.

İzmir alt bölgesindeki uluslararası öğrencilerin alan tercihleri, kullandıkları bilgi kaynakları açısından ele alındığında, genel olarak tüm bilgi kaynaklarını kullanan öğrencilerin büyük bir çoğunluğunun Sosyal Bilimler ve İşletme alanlarına yerleştikleri, ancak tanıdık vasıtası ile gelen öğrencilerin Sağlık Bilimleri ve Sosyal Bilimler ve İşletme alanlarını tercih ettikleri ve aile tavsiyesi ile gelen öğrencilerin ise Eğitim ve Sosyal Hizmetler alanını tercih ettikleri görülmektedir.

Bursa ve Kocaeli alt bölgesinde bulunan uluslararası öğrencilerin, tüm bilgi kaynakları açısından geldikleri alanlar incelendiğinde Sosyal Bilimler ve İşletme alanının en fazla tercih edilen alan olduğu görülmektedir ve bunun yanı sıra, bilgi kaynakları açısından akademisyen tavsiyesi üzerine, Bursa ve Kocaeli alt bölgesine yerleşen uluslararası öğrenciler, Beşeri Bilimler alanı ile Sosyal Bilimler ve İşletme alanlarını tercih etmiştir.

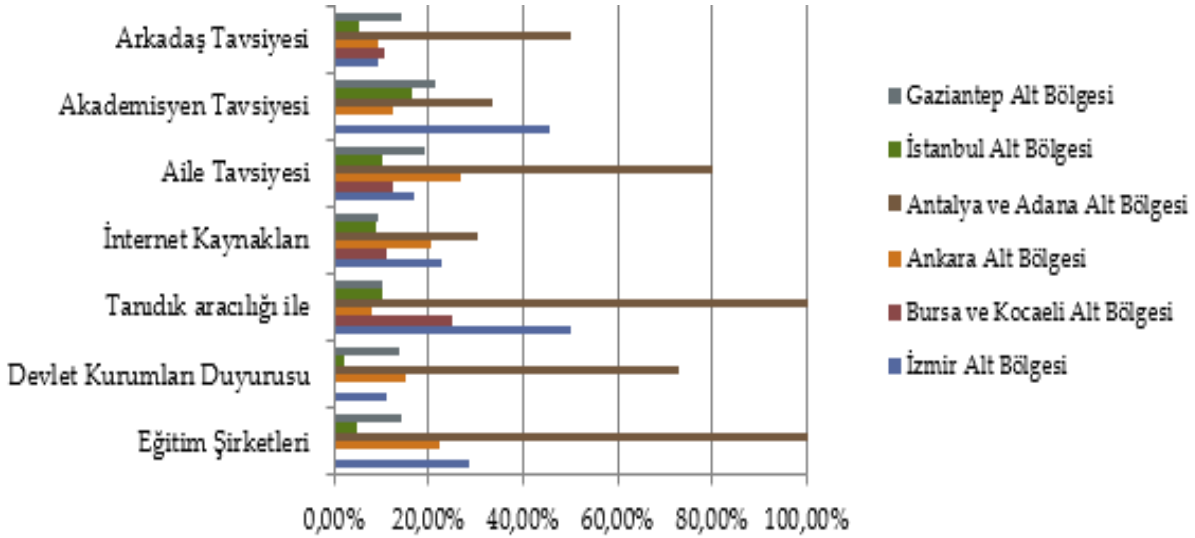
Antalya ve Adana alt bölgesine yerleşen öğrenciler, genel olarak Sağlık Bilimleri alanını tercih etmişlerdir. İnternet kaynakları vasıtasıyla gelen öğrencilerin Mühendislik alanını seçtikleri ve diğer kaynaklara dayanarak gelen öğrencilerin Beşeri Bilimler ile Sağlık Bilimleri alanlarına yerleştikleri görülmektedir.

Gaziantep alt bölgesinde bulunan uluslararası öğrencilerin, kullandıkları kaynaklara göre en çok tercih ettikleri alan Mühendislik alanıdır.



Şekil 5. Beşeri Bilimler Alanında Öğrenim Gören Öğrencilerin Alt Bölgelere Göre Kullandıkları Bilgi Kaynakları

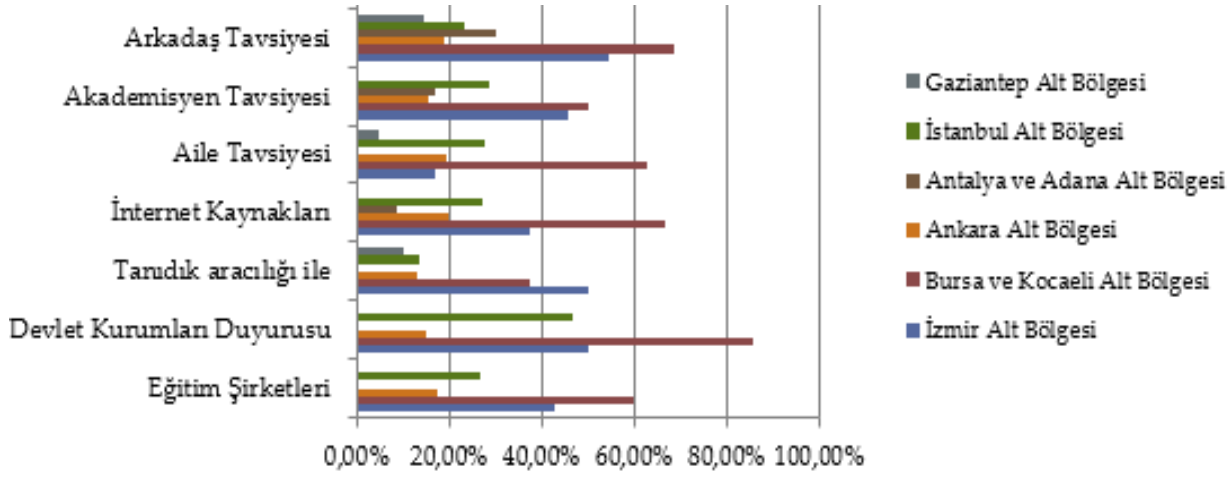
Şekil 5'teki verilere göre, Beşeri Bilimler alanında öğrenim gören öğrencilerin en çok kullandıkları bilgi kaynakları Bursa ve Kocaeli Alt Bölgesinde akademisyen tavsiyesi (%50) ve eğitim şirketleri (%40), Antalya ve Adana alt bölgesinde aile tavsiyesi (%20)'dir. İzmir alt bölgesine gelen uluslararası öğrencilerin en fazla kullandıkları bilgi kaynağı aile tavsiyesi (%16,67)'dir. Gaziantep bölgesinde Beşeri Bilimler alanında öğrenim gören uluslararası öğrenci bulunmamaktadır.



Şekil 6. Sağlık Bilimleri Alanında Öğrenim Gören Öğrencilerin Alt Bölgelere Göre Kullandıkları Bilgi Kaynakları

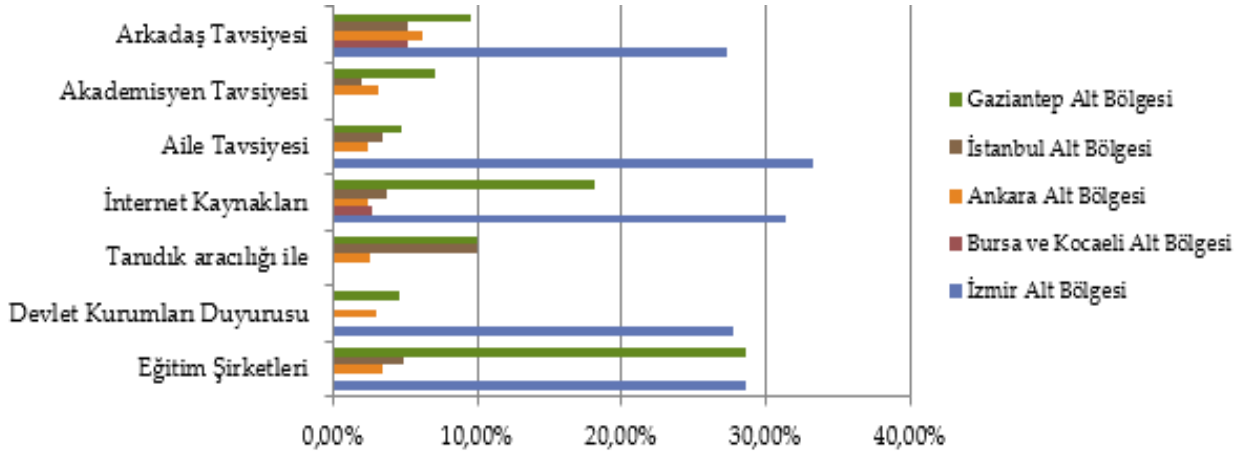
Şekil 6'daki verilere göre, Sağlık Bilimleri alanlarında öğrenim gören uluslararası öğrencilerin en çok başvurdukları kaynaklar, İstanbul alt bölgesi için, akademisyen tavsiyesi (%16,33), Ankara alt bölgesi için aile tavsiyesi (%26,83), Bursa ve Kocaeli için tanıdık aracılığı ile (%25), İzmir alt bölgesi için de tanıdık aracılığıyla (%50), Gaziantep alt bölgesi için akademisyen tavsiyesi(%21,43) ve Antalya ve Adana alt bölgesi için de tanıdık aracılığı ile eğitim şirketleridir.





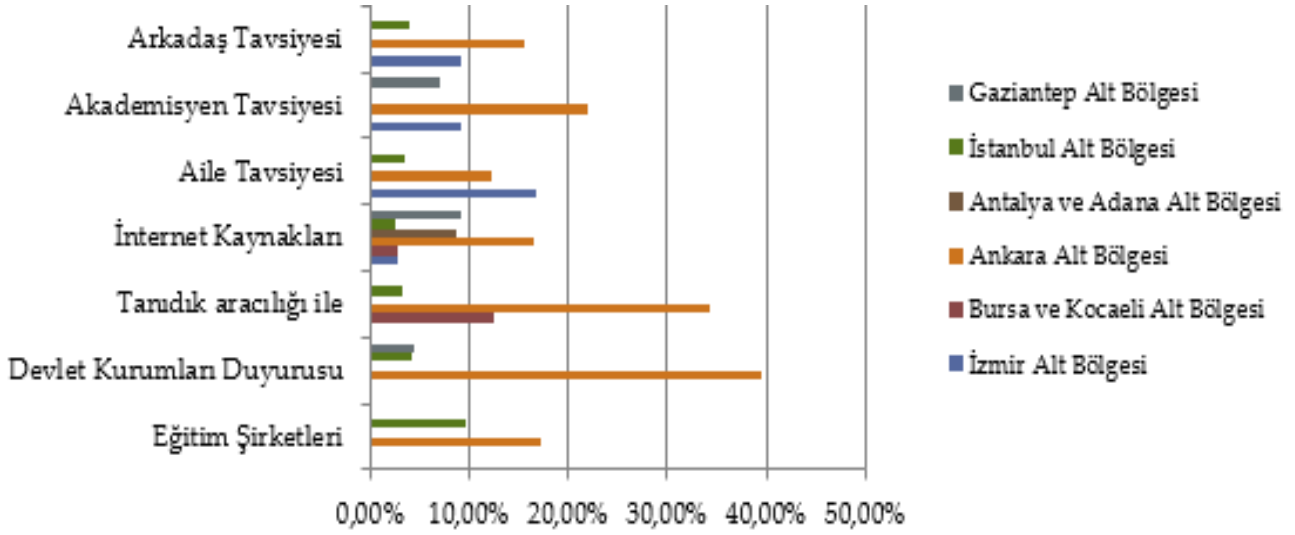
Şekil 7. Sosyal Bilimler ve İşletme Alanında Öğrenim Gören Öğrencilerin Alt Bölgelere Göre Kullandıkları Bilgi Kaynakları

Şekil 7'deki verilere göre, Sosyal Bilimler ve İşletme Alanlarına gelen öğrencilerin en sık kullandıkları kaynaklar, İstanbul alt bölgesi için devlet kurumları duyurusu (%46,81)'dur. Ankara alt bölgesine yerleşen uluslararası öğrenciler, tüm kaynaklardan birbirine yakın yüzdelerde faydalanmış olduğu görülmektedir, ancak en fazla internet kaynaklarını (%19,83) ve aile tavsiyesi (%19,51)'ni bilgi kaynakları olarak kullanmışlardır. Bursa ve Kocaeli alt bölgesinde devlet kurumları duyurusu (%85,71), İzmir alt bölgesinde arkadaş tavsiyesi (%68,42), Antalya ve Adana alt bölgesinde (%30) arkadaş tavsiyesi ve Gaziantep alt bölgesinde arkadaş tavsiyesi (%14,29) en çok kullanılan bilgi kaynakları olmuştur.



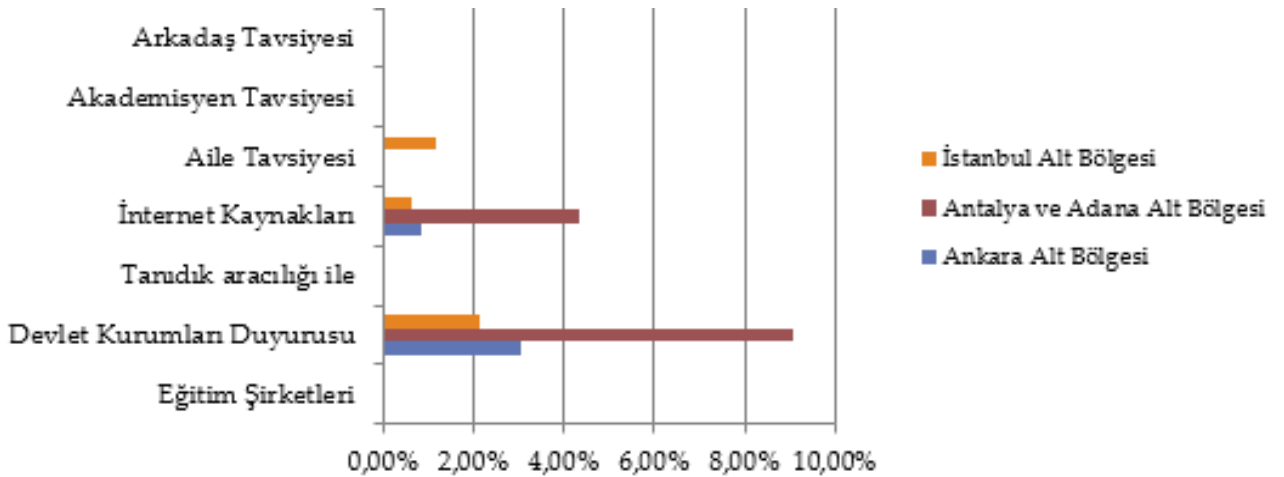
Şekil 8. Eğitim ve Sosyal Hizmetler Alanında Öğrenim Gören Öğrencilerin Alt Bölgelere Göre Kullandıkları Bilgi Kaynakları

Şekil 8'deki verilere göre, Eğitim ve Sosyal Hizmetler alanlarına gelen öğrencilerin en sık kullandıkları kaynaklar; İzmir alt bölgesinde aile tavsiyesi (%33,33), internet kaynakları (%31,43), eğitim şirketleri (%28,57) ve arkadaş tavsiyesi (%27,27) olarak sıralanmaktadır. Gaziantep alt bölgesinde ise kullanılan kaynak sıralaması eğitim şirketleri (%28,57), internet kaynakları (%18,18) ve tanıdık aracılığı (%10,00) şeklindedir. İstanbul alt bölgesinde ise kullanılan kaynakların sıralaması tanıdık aracılığıyla (%10,00), arkadaş tavsiyesi (%5,19) ve eğitim şirketleri (%4,88) şeklindedir. Antalya ve Adana Bölgesi'nde Eğitim ve Sosyal Hizmetler alanlarında uluslararası yabancı öğrenci bulunmamaktadır.



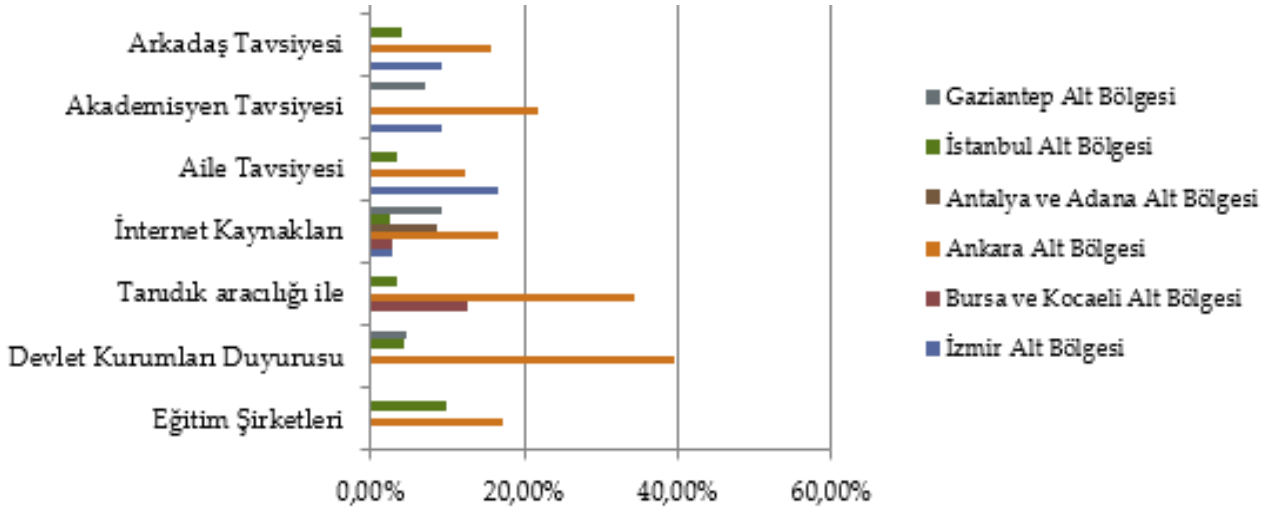
Şekil 9. Mühendislik Alanında Öğrenim Gören Öğrencilerin Alt Bölgelere Göre Kullandıkları Bilgi Kaynakları

Şekil 9'daki verilere göre, Mühendislik alanında eğitim gören öğrencilerin en sık kullandıkları kaynaklar; Ankara alt bölgesinde devlet kurumları duyurusu (%39,39), tanıdık aracılığı (34,21) ve akademisyen tavsiyesi (%21,88) olarak sıralanmaktadır. İstanbul alt bölgesinde ise en sık kullanılan kaynak eğitim şirketleri (%9,76)'dir. Bursa ve Kocaeli alt bölgesinde en sık kullanılan bilgi kaynağı ise tanıdık aracılığıyla (%12,50)'dir.



Şekil 10. Tarım ve Hayvancılık Alanında Öğrenim Gören Öğrencilerin Alt Bölgelere Göre Kullandıkları Bilgi Kaynakları

Şekil 10'daki verilere göre, Tarım ve Hayvancılık alanına gelen öğrencilerin en sık kullandıkları kaynaklar; İstanbul alt bölgesinde devlet kurumları duyurusu (%2,13), aile tavsiyesi (%1,15) ve internet kaynakları (%0,62) olarak sıralanmaktadır. Antalya ve Adana alt bölgesinde ise kullanılan kaynak sıralaması devlet kurumları duyurusu (%9,09) ve internet kaynakları (%4,35); Ankara alt bölgesinde ise kullanılan kaynakların sıralaması devlet kurumları duyurusu (%3,03) ve internet kaynakları (%0,83)'dir. İzmir alt bölgesi, Gaziantep alt bölgesi, Bursa ve Kocaeli alt bölgelerinde Tarım ve Hayvancılık alanında uluslararası öğrenci bulunmamaktadır. Ayrıca Tarım ve Hayvancılık alanındaki uluslararası öğrenciler bilgi kaynakları bakımından arkadaş, akademisyen ve tanıdık aracılığı olmadan Türkiye'deki üniversiteleri eğitim ve öğretim için tercih etmişlerdir.



**Şekil 11.** Doğa Bilimleri ve Matematik Alanında Öğrenim Gören Öğrencilerin Alt Bölgelere Göre Kullandıkları Bilgi Kaynakları

Şekil 11’deki verilere göre, Doğa Bilimleri ve Matematik alanına gelen öğrencilerin en sık kullandıkları kaynaklar; Ankara alt bölgesinde devlet kurumları duyurusu (%39,39), tanıdık aracılığı (%34,21), akademisyen tavsiyesi (%21,88) olarak sıralanmaktadır. İstanbul alt bölgesinde en sık kullanılan kaynağın eğitim şirketleri (%9,76), Bursa ve Kocaeli alt bölgesinde ise en sık kullanılan kaynağın tanıdık aracılığı (%12,50) olduğu görülmektedir.

Tablo 9, öğrenim görmek için Türkiye’nin ilk tercihleri olduğunu söyleyen öğrencilerin alanlara göre dağılımlarını göstermektedir.

Alanlara Göre Türkiye’yi İlk Olarak Tercih Eden Uluslararası Öğrenci Dağılımı	%
<b>Doğa Bilimleri ve Matematik</b>	<b>78,30</b>
<b>Sağlık Bilimleri</b>	<b>68,70</b>
<b>Eğitim ve Sosyal Hizmetler</b>	<b>66,70</b>
<b>Tarım ve Hayvancılık</b>	<b>66,70</b>
<b>Mühendislik</b>	<b>63,30</b>
<b>Sosyal Bilimler ve İşletme</b>	<b>59,40</b>
<b>Beşeri Bilimler</b>	<b>59,00</b>

**Tablo 9.** Alanlara Göre Türkiye’yi İlk Olarak Tercih Eden Uluslararası Öğrenci Dağılımı

Doğa Bilimleri ve Matematik alanlarında öğrenim gören öğrencilerin %78,30'u Türkiye'yi ilk tercihleri olarak göstermişlerdir. Tüm alanlarda öğrenim görmek için önceliği Türkiye olan öğrencilerin oranı %50'nin üstündedir.

	İstanbul Alt Bölgesi (%)	Ankara Alt Bölgesi (%)	İzmir Alt Bölgesi (%)	Bursa ve Kocaeli Alt Bölgesi (%)	Antalya ve Adana Alt Bölgesi (%)	Gaziantep Alt Bölgesi (%)
Beşeri Bilimler	5,40	4,70	2,80	6,80	7,90	0,00
Sağlık Bilimleri	10,40	17,50	18,10	11,00	44,70	13,50
Sosyal Bilimler ve İşletme	28,70	18,90	48,60	64,40	10,50	5,80
Eğitim ve Sosyal Hizmetler	4,20	2,80	0,00	2,70	0,00	7,70
Mühendislik	47,60	36,30	25,00	12,30	28,90	69,20
Doğa Bilimleri ve Matematik	3,10	19,30	2,80	2,70	5,30	3,80
Tarım ve Hayvancılık	0,60	0,50	2,80	0,00	2,60	0,00

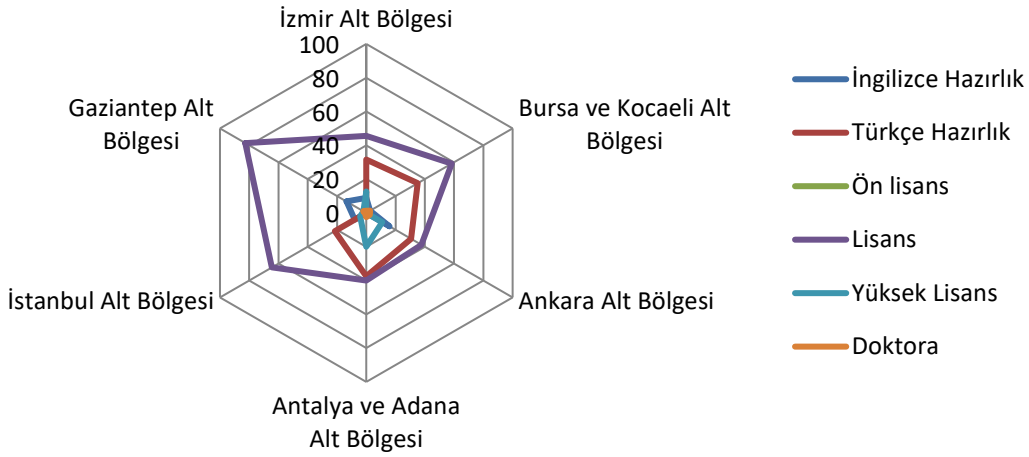
**Tablo 10.** Türkiye'deki Uluslararası Öğrencilerin Alt Bölgelere Göre Yerleştikleri Alan Genel Dağılımı

Tablo 10, Uluslararası öğrencilerin yerleştikleri alt bölgelere göre tercih ettikleri alanların dağılımını göstermektedir. İzmir alt bölgesindeki uluslararası öğrencilerin %48,6'sı Sosyal Bilimler ve İşletme alanlarında öğrenim görürken, %25'i mühendislik alanında öğrenim görmektedir. Bursa ve Kocaeli alt bölgesinde en çok tercih edilen alan %64,4 oranıyla Sosyal Bilimler ve İşletmedir. Ankara alt bölgesinde ise Mühendislik alanı %36,3 oranıyla en çok tercih edilen alandır. Antalya ve Adana alt bölgesinde uluslararası öğrencilerin %44,7'si Sağlık Bilimleri alanındadır. İstanbul alt bölgesinde öğrenim gören öğrencilerin %47,6'sı Mühendislik alanındadır. Gaziantep alt bölgesinde ise öğrencilerin %69,2'si mühendislik alanında öğrenim görmektedir.

*“Tüm alt bölgelerde Sosyal Bilimler ve İşletme ile Mühendislik alanları öğrenciler tarafından diğer alanlara göre daha fazla tercih edilmektedir. ”*

Uluslararası öğrencilerin alt bölgelere göre öğrenim durumu dağılımları Kutu 7’de verilmiştir.

Uluslararası Öğrencilerin Alt Bölgelere Göre Yerleştikleri Program Genel Dağılımı						
	İzmir Alt Bölgesi (%)	Bursa ve Kocaeli Alt Bölgesi (%)	Ankara Alt Bölgesi (%)	Antalya ve Adana Alt Bölgesi (%)	İstanbul Alt Bölgesi (%)	Gaziantep Alt Bölgesi (%)
İngilizce Hazırlık	8,9	2,60	15,90	0,00	7,80	13,50
Türkçe Hazırlık	31,60	35,10	30,50	37,50	21,50	0,00
Ön Lisans	0,00	1,30	2,70	0,00	1,10	0,00
Lisans	45,60	58,40	37,70	40,00	64,50	82,70
Yüksek Lisans	12,70	0,00	10,90	20,00	4,20	1,90
Doktora	1,30	2,60	2,30	2,50	0,80	1,90

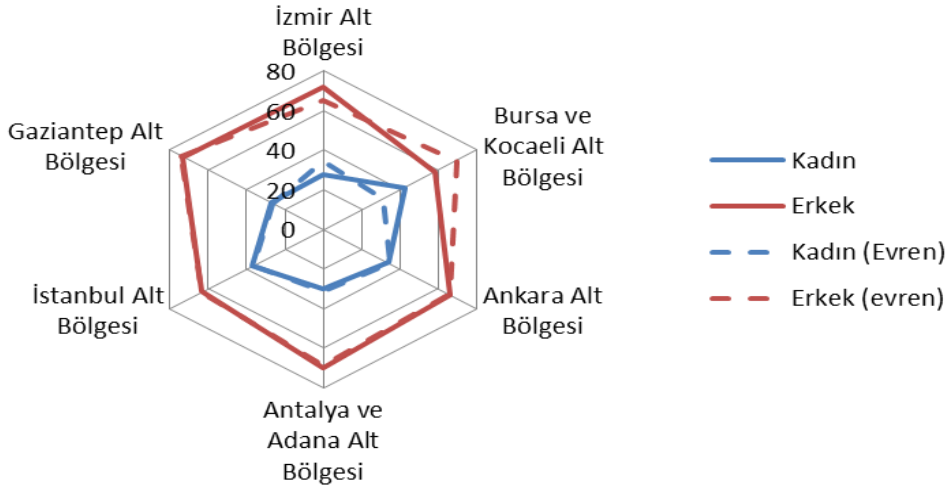


**Kutu 7.** Uluslararası Öğrencilerin Alt Bölgelere Göre Öğrenim Durumu Dağılımları

Kutu 7’deki tablo ve şekildeki verilerde görüldüğü gibi, İzmir alt bölgesinde öğrenim gören öğrencilerin %45,6’sı lisans programlarında ve %31,6’sı Türkçe Hazırlık programında öğrenim görmektedir. Bursa ve Kocaeli alt bölgesinde ise öğrencilerin %58,4’ü lisans programlarında ve %35,1’i Türkçe Hazırlık programlarında öğrenim görmektedir. Ankara alt bölgesinde, Türkçe hazırlık programında öğrenim gören öğrencilerin oranı daha düşüktür (%30,5). Lisans programlarında ise öğrencilerin %37,7’si bulunmaktadır. Antalya ve Adana alt bölgesinde lisans programında öğrenim gören öğrencilerin oranı (%40) ile Türkçe hazırlık programlarında öğrenim gören öğrencilerin oranı (%37,5) birbirine yakındır. Lisans programlarında en fazla öğrenci oranına sahip olan ikinci alt bölge İstanbul’dur (%64,5). Bu bölgede Türkçe hazırlık bölümünde öğrenim gören öğrenciler tüm öğrencilerin %21,5’ini oluşturmaktadır. Lisans programlarında en fazla öğrenci oranına sahip olan alt bölge Gaziantep alt bölgesidir (%82,7) ve Gaziantep alt bölgesinde Türkçe hazırlık programlarında öğrenim gören öğrenci bulunmamaktadır.

Uluslararası öğrencilerin alt bölgelere göre evren ve örneklemdaki cinsiyet dağılımı Kutu 8’de gösterilmektedir.

Uluslararası Öğrencilerin Alt Bölgelere Göre Cinsiyet Dağılımları						
	İzmir Alt Bölgesi (%)	Bursa ve Kocaeli Alt Bölgesi (%)	Ankara Alt Bölgesi (%)	Antalya ve Adana Alt Bölgesi (%)	İstanbul Alt Bölgesi (%)	Gaziantep Alt Bölgesi (%)
<b>Kadın</b>	27,80	42,10	33,80	30,20	37,0	26,90
<b>Erkek</b>	72,20	57,90	66,20	69,80	63,0	73,10
<b>Kadın (evren)</b>	34,53	30,75	34,46	31,21	36,64	26,08
<b>Erkek (evren)</b>	65,47	69,24	65,53	68,78	63,35	73,92

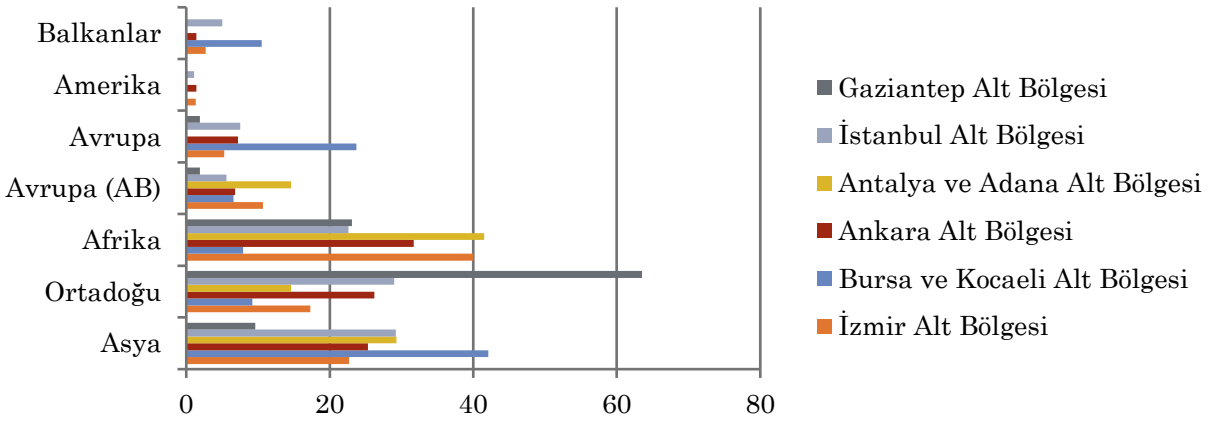


**Kutu 8.** Uluslararası Öğrencilerin Alt Bölgelere Göre Evren ve Örneklemdaki Cinsiyet Dağılımı

Kutu 8’deki tablo ve şekilde görüldüğü gibi, tüm alt bölgelerde erkeklerin oranı kadınların oranından daha fazladır. Bu fark Gaziantep alt bölgesinde en fazla iken (kadın %26,9; erkek %73,1) Bursa ve Kocaeli alt bölgelerinde en azdır (kadın %42,1; erkek %57,9).

Kutu 9'daki tablo, alt bölgelere yerleşen uluslararası öğrencilerin hangi bölgelerden geldiklerini yüzdeler üzerinden belirtir; aynı kutudaki şekil ise bu dağılımı grafik üzerinden göstermektedir.

Uluslararası Öğrencilerin Yerleştikleri Alt Bölgelere Göre Geldikleri Bölgeler	İzmir Alt Bölgesi (%)	Bursa ve Kocaeli Alt Bölgesi (%)	Ankara Alt Bölgesi (%)	Antalya ve Adana Alt Bölgesi (%)	İstanbul Alt Bölgesi (%)	Gaziantep Alt Bölgesi (%)
Asya	22,70	42,10	25,30	29,30	29,20	9,60
Ortadoğu	17,30	9,20	26,20	14,60	29,00	63,50
Afrika	40,00	7,90	31,70	41,50	22,60	23,10
Avrupa (AB)	10,70	6,60	6,80	14,60	5,60	1,90
Avrupa	5,30	23,70	7,20	0,00	7,50	1,90
Amerika	1,30	0,00	1,40	0,00	1,10	0,00
Balkanlar	2,70	10,50	1,40	0,00	5,00	0,00

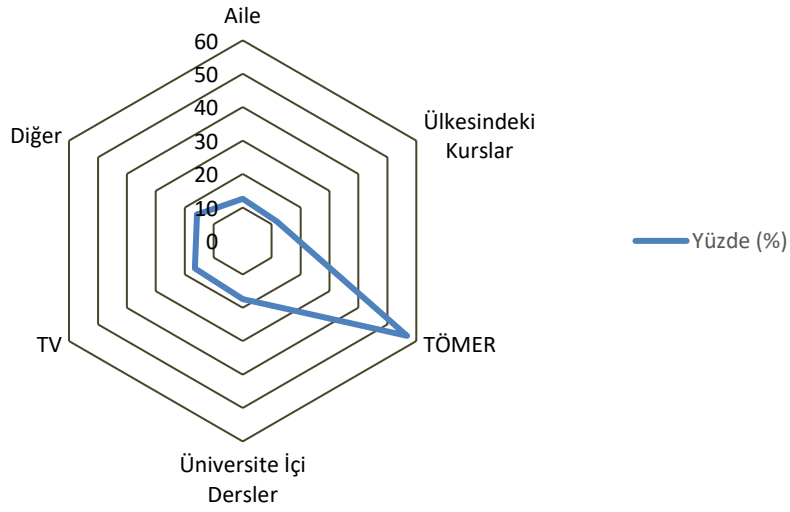


Kutu 9. Uluslararası Öğrencilerin Yerleştikleri Alt Bölgelere Göre Geldikleri Bölge Dağılımı

Kutu 9'daki verilere göre, İzmir Alt Bölgesinde ağırlıklı olarak Afrika bölgesinden gelen öğrenciler yer alırken (%40), en az oranı Amerika'dan gelen öğrenciler (%1,3) oluşturmaktadır. Asya bölgesinden gelen öğrencilerin Bursa ve Kocaeli Alt Bölgesindeki dağılımının (%42,10) İstanbul alt bölgesine göre (%29,20) daha fazla olduğu görülmektedir. Ankara Alt Bölgesinde Asya (%25,3), Ortadoğu (%26,2) ve Afrika (%31,7) bölgelerinden gelen öğrencilerin oranları birbirine yakındır. Antalya ve Adana alt bölgelerinde Afrika bölgesinden gelen öğrenciler çoğunluğu oluşturmaktadır (%41,5). İstanbul alt bölgesinde ise Asya (%29,2), Ortadoğu (%29) ve Afrika (%22,6) bölgelerinden gelen öğrenciler İstanbul alt bölgesindeki toplam öğrencilerin %80,8'ini oluşturmaktadır. Avrupa (AB), Avrupa, Amerika ve Balkanlardan gelen öğrenciler %19,2'lik bir oranla İstanbul alt bölgesinde öğrenim görmektedir. Gaziantep alt bölgesinde Ortadoğu bölgesinden gelen öğrenciler (%63,5) çoğunluğu oluşturmaktadır. Gaziantep alt bölgesi Amerika ve Balkanlardan gelen öğrenciler tarafından tercih edilmemiştir.

Uluslararası öğrencilerin Türkçe öğrenim kaynakları Kutu 10'da gösterilmektedir.

Uluslararası Öğrencilerin Türkçe Öğrenim Kaynakları	Yüzde (%)
<b>TÖMER</b>	56,8
<b>Üniversite İçi Dersler</b>	17,4
<b>TV</b>	16,5
<b>Diğer</b>	15,8
<b>Aile</b>	12,6
<b>Ülkesindeki Kurslar</b>	11,8



**Kutu 10.**Uluslararası Öğrencilerin Türkçe Öğrenim Kaynakları

Kutu 10'daki tablo ve şekilde görüldüğü gibi, uluslararası öğrencilerin yarısından fazlası (%56,8) Türkçe öğrenmek için TÖMER'den faydalanmaktadır. Bunun dışında, diğer seçeneklerin tercih edilme oranları birbirine yakın ve %20'nin altındadır. TÖMER'in sıklıkla tercih edilme nedeni ise bu kurumun yaygın bir şekilde üniversite bünyesinde kurulmuş olması gösterilebilir.



Kutu 11’de yer alan tablo ve şekil, uluslararası öğrencilerin Türkiye’de gördükleri öğrenim sonrasındaki planlarını göstermektedir.

Uluslararası Öğrencilerin Mezun Olduktan Sonraki Kariyer Planları Dağılımı	Yüzde (%)
<b>Kendi Ülkesine Dönme İsteği</b>	34,5
<b>Türkiye’de Çalışma İsteği</b>	31,2
<b>Kararsız</b>	13,4
<b>Gelişmiş bir Ülkeye Gitme İsteği</b>	12,2
<b>Ülkesine Komşu Olan Başka Bir Ülkeye Gitme İsteği</b>	5,9
<b>Diğer</b>	1,7



**Kutu 11.** Uluslararası Öğrencilerin Türkiye’de Gördükleri Öğrenim Sonrası Kariyer Planları

Verilere bakıldığında, uluslararası öğrencilerin “kendi ülkesine dönme isteği” (%34,5) ve “Türkiye’de çalışma isteği” (%31,2) en fazla orana sahip kariyer planları olarak görülmüştür.

## Uluslararası Öğrencilerin Mevcut Eğitimlerine İlişkin Değerlendirmelerinin ve Uluslararası Öğrencilerin Türkiye'deki Eğitimlerinin Etki ve Değerine İlişkin Görüşlerinin "Geldikleri Bölge, Yerleştikleri Bölge, Cinsiyet, Alan ve Türkçe Konuşma Düzeyi" Değişkenlerine göre Değerlendirilmesi

Raporun bu bölümünde, katılımcıların mevcut eğitimlerine ilişkin değerlendirmelerine ve Türkiye'deki eğitimlerinin etki ve değerine ilişkin görüşlerini içeren sonuçlara yer verilmiştir. Tablo 11, uygulanan ölçeklerin uluslararası öğrencilerin "geldikleri bölge, yerleştikleri bölge, cinsiyet, alan ve Türkçe konuşma düzeyi" değişkenlerine göre anlamlı fark bulunup bulunmadığını göstermektedir.

	Geldikleri Bölge	Yerleştikleri Bölge	Cinsiyet	Alan	Türkçe Konuşma Düzeyi
Uluslararası Öğrencilerin Mevcut Eğitimlerine İlişkin Değerlendirmeleri Ölçeği (Ö1)	- (F=1.342, p=.236)	+ (F=8.629, p=.000)	- (t=-1.342, p=.236)	+ (F=2.157, p=.045)	+ (F=4.646, p=.003)
Uluslararası Öğrencilerin Türkiye'deki Eğitimlerinin Etki ve Değerine İlişkin Görüşleri Ölçeği (Ö2)	- (F=1.767, p=.103)	+ (F=5.183, p=.000)	- (t=-0.242, p=.809)	- (F=0.533, p=.783)	+ (F=5.227, p=.001)

Tablo 11. Uluslararası Öğrencilerin Ölçek Bazında "Geldikleri Bölge, Yerleştikleri Bölge, Cinsiyet, Alan ve Türkçe Konuşma Düzeyi" Değişkenlerine Göre Demografik Bilgileri

+ sembolü, değişkene göre anlamlı bir farkın olduğunu, - sembolü ise değişkene göre anlamlı bir farklılığın olmadığını tanımlamaktadır.

Tablo 11'deki verilere göre, uluslararası öğrencilerin Türkiye'de aldıkları yükseköğretimin mevcut durumuna ilişkin değerlendirmelerine göre geldikleri bölge ve cinsiyet değişkenlerinde anlamlı fark bulunmazken; yerleştikleri bölge, alan ve Türkçe konuşma düzeyi değişkenleri için anlamlı fark bulunmaktadır.

Uluslararası öğrencilerin Türkiye'deki eğitimlerinin etki ve değerine ilişkin görüşlerine dayalı ölçek sonuçlarına bakıldığında, geldikleri bölge, cinsiyet ve alan değişkenlerine göre anlamlı fark yokken; yerleştikleri bölge ve Türkçe konuşma düzeyi değişkenlerine göre anlamlı fark vardır.

Bu araştırmada, kullanılan ölçeklerden alınan puanların, araştırmanın bağımsız değişkenlerinden olan "geldikleri bölge, yerleştikleri bölge, alan, cinsiyet ve Türkçe konuşma düzeyi" açısından "p" değerleri hesaplanmıştır. "p" değeri bu çalışmada istatistiki bir genel-geçer kurala bağlı bir şekilde " $p \leq 0.05$  veya  $p \geq 0.05$ " olmak üzere yorumlanmıştır. Tüm ilçeler için eğer SPSS tarafından hesaplanan "p" değeri "0.05" değerinden daha büyükse, bu değer ölçeklerden alınan puanların, bağımsız değişkenler açısından herhangi bir farklılık meydana getirmediklerini göstermektedir. Öte yandan "p" değeri "0.05" değerine eşit ya da daha küçükse, bu değer

ölçeklerden alınan puanların, bağımsız değişkenler açısından önemsenecek derecede bir değişkenlik meydana getirdiği söylenebilmektedir.

Tablo 12, “Uluslararası Öğrencilerin Mevcut Eğitimlerine İlişkin Değerlendirmeleri” ölçeği maddelerinin “geldikleri bölge, yerleştikleri bölge, cinsiyet, alan ve Türkçe konuşma düzeyi” değişkenlerine göre anlamlı olarak farklılık gösterip göstermediğini belirtmektedir.

Maddeler/Ö1	Geldikleri Bölge	Yerleştikleri Bölge	Cinsiyet	Alan	Türkçe Konuşma Düzeyi
Aldığım eğitim mesleki gelişimimi yeterli düzeyde katkı sağlamaktadır.	+	-	-	+	+
	(F=5.232, p=.000)	(F=2.599, p=.024)	(t=0.379, p=.705)	(F=3.699, p=.001)	(F=6.323, p=.00)
Akademik danışmanım akademik açıdan karşılaştığım sorunlarımı çözmeye isteklidir.	+	+	-	-	-
	(F=3.378, p=.003)	(F=7.190, p=.000)	(t=0.005, p=.996)	(F=1.706, p=.117)	(F=1.428, p=.216)
Ders aldığım öğretim elemanları gerektiğinde bana yardımcı olur.	-	+	-	+	+
	(F=0.911, p=.486)	(F=6.097, p=.000)	(t=-0.118, P=.906)	(F=2.255, p=.036)	(F=5.729, p=.001)
Öğretim elemanları bizi adil ve tarafsız bir biçimde değerlendirir.	+	+	+	+	-
	(F=2.861, p=.009)	(F=10.683, p=.000)	(t=-3.860, p=.000)	(F=2.119, p=.049)	(F=0.638, p=.591)
Eğitim ortamları fiziksel açıdan uygundur.	-	+	-	-	-
	(F=0.565, p=.758)	(F=3.875, p=.002)	(t=0.666, p=.505)	(F=0.503, p=.806)	(F=1.484, p=.218)
Kütüphane çalışmalarımı yapmak için sağlanan fiziksel imkânlar yeterlidir.	+	+	-	-	-
	(F=2.976, p=.007)	(F=3.589, p=.001)	(t=-0.816, p=.414)	(F=1.757, p=.105)	(F=2.853, p=.036)
Bilgisayar, fotokopi, internet vb. destek hizmetleri sayı ve hizmetin sürekliliği açısından yeterlidir.	-	-	-	-	-
	(F=0.319, p=.927)	(F=1.499, p=.188)	(t=-1.790, p=.074)	(F=1.221, p=.293)	(F=1.151, p=.328)
Üniversite içi sosyal ve kültürel faaliyetler kendimi çok yönlü geliştirmemi sağlıyor.	-	+	-	-	+
	(F=1.733, p=.110)	(F=7.896, p=.000)	(t=-1.450, p=.147)	(F=1.940, p=.072)	(F=4.976, p=.002)
Öğretimimde Türkiye’deki arkadaşlarımın desteği büyük oldu.	-	+	-	-	+
	(F=0.307, p=.93)	(F=4.565, p=.000)	(t=0.171, p=.864)	(F=1.981, p=.066)	(F=4.330, p=.005)
Öğrenci dernekleri/toplulukları eğitim yaşantımın bir parçası olarak yer almaktadır.	+	+	-	+	+
	(F=2.208, p=.040)	(F=11.371, p=.000)	(t=-0.441, p=.659)	(F=2.662, p=.015)	(F=6.543, p=.000)
Yaşadığım kentin olanakları mevcut eğitimim yanı sıra çok yönlü gelişimimi destekliyor.	-	-	-	+	+
	(F=1.074, p=.376)	(F=0.968, p=.437)	(t=-0.612, p=.541)	(F=2.171, p=.044)	(F=2.887, p=.035)
Her hizmetin ya da tesisin kullanımının ücretli olması yararlanmamı engellemektedir.	-	+	-	-	+
	(F=1.807, p=.095)	(F=9.824, p=.000)	(t=0.231, p=.818)	(F=1.594, p=.146)	(F=3.352, p=.019)

**Tablo 12.** “Uluslararası Öğrencilerin Mevcut Eğitimlerine İlişkin Değerlendirmeleri” Ölçeği Maddelerinin “Geldikleri Bölge, Yerleştikleri Bölge, Cinsiyet, Alan ve Türkçe Konuşma Düzeyi” Değişkenlerine Göre Değerlendirilmesi

Tablo 13, “Uluslararası Öğrencilerin Türkiye’deki Eğitimlerinin Etki ve Değerine İlişkin Görüşleri” ölçeği maddelerinin “geldikleri bölge, yerleştikleri bölge, cinsiyet, alan ve Türkçe konuşma düzeyi” değişkenlerine göre anlamlı olarak farklılık gösterip göstermediğini belirtmektedir.

Maddeler/Ö2	Geldikleri Bölge	Yerleştikleri Bölge	Cinsiyet	Alan	Türkçe Konuşma Düzeyi
Türkiye’de aldığım eğitim özgür bir kişilik geliştirmemi desteklemektedir.	+ (F=2.295, p=.033)	+ (F=3.612, p=.003)	- (t=-0.874, p=.383)	- (F=1.519, p=.169)	+ (F=6.754, p=.000)
Türkiye’de aldığım eğitim diğer kültürleri anlamam için bana katkıda bulunmaktadır.	+ (F=2.158, p=.045)	- (F=0.700, p=.623)	- (t=0.309, p=.757)	- (F=1.766, p=.103)	+ (F=2.949, p=.032)
Türkiye’de aldığım eğitim deneyimi eleştirel düşünce becerimi geliştirmektedir.	+ (F=3.952, p=.001)	- (F=1.954, p=.083)	- (t=1.050, p=.294)	- (F=0.505, p=.805)	+ (F=9.254, p=.000)
Türkiye’de aldığım eğitim özgüvenimi geliştirmektedir.	- (F=0.470, p=.831)	+ (F=2.538, p=.027)	- (t=0.300, p=.764)	+ (F=2.564, p=.018)	- (F=1.014, p=.386)
Türkiye’de aldığım eğitim sorun çözme becerilerimi geliştirmektedir.	+ (F=3.245, p=.004)	+ (F=3.419, p=.005)	- (t=0.697, p=.486)	- (F=1.718, p=.100)	+ (F=8.858, p=.000)
Türkiye’de eğitim deneyimi benim farklı kültürlerle karşı daha açık görüşlü olmam konusunda olumlu katkı sağlamaktadır.	- (F=0.677, p=.668)	- (F=1.160, p=.327)	- (t=-0.320, p=.749)	- (F=1.177, p=.316)	+ (F=7.276, p=.000)
Türkiye’deki eğitimimde. farklı kültürlerden gelen insanlarla etkin bir iletişim kurmam mümkün olmaktadır.	- (F=0.361, p=.904)	- (F=1.433, p=.210)	- (t=1.275, p=.203)	- (F=1.022, p=.409)	+ (F=4.924, p=.002)
Türkiye’de aldığım eğitim küresel düzeyde geçerli beceriler/bilgiler kazanmamı sağlamaktadır.	+ (F=2.285, p=.034)	+ (F=5.401, p=.000)	+ (t=-4.033, p=.000)	- (F=1.343, p=.236)	+ (F=7.301, p=.000)
Türkiye’de aldığım eğitim gideceğim ülkede geçerli iyi bir meslek sağlamaktadır.	- (F=2.053, p=.057)	+ (F=3.124, p=.008)	- (t=-0.954, p=.345)	- (F=0.923, p=.477)	- (F=0.588, p=.623)
Türkiye’de aldığım eğitim çalışacağım işyerlerindeki potansiyel işverenlerimi olumlu etkileyecektir.	+ (F=2.245, p=.037)	+ (F=3.674, p=.003)	- (t=-0.750, p=.454)	- (F=0.867, p=.518)	+ (F=4.893, p=.002)
Türkiye’de aldığım eğitim çalışacağım işlerde bana daha yüksek ücret kazandıracaktır.	- (F=1.757, p=.105)	+ (F=7.695, p=.000)	- (t=-1.012, p=.312)	- (F=1.093, p=.365)	- (F=1.014, p=.386)

Tablo 13. “Uluslararası Öğrencilerin Türkiye’deki Eğitimlerinin Etki ve Değerine İlişkin Görüşleri” Ölçeği Maddelerinin “Geldikleri Bölge, Yerleştikleri Bölge, Cinsiyet, Alan ve Türkçe Konuşma Düzeyi” Değişkenlerine Göre Değerlendirilmesi

## 1. ÖLÇEKLERDEN ELDE EDİLEN SONUÇLAR

### 1.1. “Uluslararası Öğrencilerin Türkiye’de Aldıkları Yükseköğretimin Mevcut Durumuna İlişkin Değerlendirmeleri” Ölçeğinden Alınan Sonuçlar

Ölçeklerden alınan sonuçlara bakıldığında uluslararası öğrencilerin Türkiye’de aldıkları yükseköğretimin mevcut durumuna ilişkin değerlendirmeleri aşağıdaki gibidir;

#### **Türkiye’de Alınan Eğitimin Uluslararası Öğrencilerin Mesleki Gelişimlerine Etkisi**

Geldikleri bölge, alan ve Türkçe konuşma düzeyi değişkenleri öğrencilerin “Aldığım eğitim mesleki gelişimime yeterli düzeyde katkı sağlamaktadır” konusundaki görüşlerinin anlamlı bir şekilde farklılaştığı Tablo 12’de gösterilmektedir ( $p<.05$ ). Buna göre, geldikleri bölge bazında dikkat çekici bir veriyle (EK2), Balkanlar’dan gelen öğrenciler, Türkiye’de aldıkları eğitimin mesleki gelişimlerine yeterli düzeyde katkı sağladığını düşünürken; Amerika’dan gelen öğrenciler ise verilen eğitimin mesleki gelişime katkısının diğer bölgelere kıyasla daha az olduğunu düşünmektedirler. Alan bazında değerlendirildiğinde ise; dikkat çekici bir değerle (EK5), Tarım ve Hayvancılık alanlarına gelen öğrenciler, Türkiye’de aldıkları eğitimin mesleki gelişimlerine yeterli düzeyde katkı sağladığını düşünmektedirler. Türkçe konuşma düzeyi açısından incelendiğinde, giriş ve başlangıç seviyesindeki uluslararası öğrenciler, Türkiye’de aldıkları eğitimin kendilerinin mesleki gelişimlerine olumlu yönde etki ettiğini düşünmektedirler (EK6).

#### **Uluslararası Öğrencilerin Akademik Danışmanlarının Sorun Çözme Durumları**

Geldikleri ve yerleştikleri bölge değişkenleri uluslararası öğrencilerin “Akademik danışmanım akademik açıdan karşılaştığım sorunlarımı çözmeye isteklidir” konusundaki görüşlerini anlamlı bir şekilde farklılaştırmaktadır (Tablo 12). Buna göre, Amerika’dan gelen öğrenciler tarafından akademik danışmanlarının akademik sorunlarını çözmeye daha istekli olduğu belirtilmişken; Ortadoğu’dan gelen öğrenciler ise diğer ülkelerden gelen uluslararası öğrencilere göre akademik danışmanlarının akademik sorunlarını çözme isteğinin daha az olduğunu belirtmişlerdir (EK2). Alt bölgelere bakıldığında ise Ankara’ya gelen öğrencilerin akademik danışmanlarının akademik sorunları çözmede daha istekli oldukları, ancak Antalya ve Adana alt bölgesine yerleşen öğrencilerin görüşlerine göre ise danışmanların akademik sorunları çözmede daha az istekli oldukları görülmektedir (EK3).

## Ders Veren Öğretim Elemanlarının Uluslararası Öğrencilere Desteği

Yerleştikleri bölge, alan ve Türkçe konuşma düzeyi değişkenleri öğrencilerin “Ders aldığım öğretim elemanları gerektiğinde bana yardımcı olur” konusundaki görüşlerini anlamlı bir şekilde farklılaştırmaktadır (Tablo 12). Buna göre, Ankara alt bölgelerine gelen öğrenciler ders aldıkları öğretim elemanlarının gerektiğinde kendilerine yardımcı olduğunu düşünürken; Antalya-Adana alt bölgelerine gelen öğrenciler ise ders aldıkları öğretim elemanlarının kendilerine yeteri kadar yardımcı olmadıklarını belirtmişlerdir (EK3). Alanlarına göre değerlendirildiğinde, Eğitim ve Sosyal Hizmetler alanına gelen öğrenciler öğretim elemanlarının gerektiğinde kendilerine yardımcı olduklarını, diğer alanlara gelen öğrencilerin düşüncelerine kıyasla Beşeri Bilimler alanına gelen öğrenciler ders aldıkları öğretim elemanlarının daha az yardımcı olduklarını belirtmişlerdir (EK5). Türkçe konuşma düzeyleri açısından bu durum değerlendirildiğinde, giriş ve başlangıç seviyesindeki uluslararası öğrencilerin düşüncelerine göre, kendilerine ders veren öğretim elemanları onlara destek olmaktadır (EK6).

## Öğretim Elemanlarının Uluslararası Öğrencileri Değerlendirmesi

Uluslararası öğrencilerin geldikleri, yerleştikleri bölge, cinsiyet ve alan değişkenleri öğrencilerin “Öğretim elemanları bizi adil ve tarafsız bir şekilde değerlendirir” konusundaki görüşlerini anlamlı bir şekilde farklılaştırmaktadır (Tablo 12). Buna göre, Balkanlar’dan gelen öğrenciler, öğretim elemanlarının kendilerini adil ve tarafsız bir şekilde değerlendirdiğini düşünürken; Amerika’dan gelen öğrenciler ise diğer ülkelerden gelen öğrencilere kıyasla, öğretim elemanlarının kendilerini yeteri kadar adil ve tarafsız bir şekilde değerlendirmediklerini düşünmektedir (EK2). Ayrıca, Gaziantep alt bölgesine yerleşen öğrenciler, öğretim elemanlarının kendilerini daha adil ve tarafsız bir şekilde değerlendirdiğini düşünürken; Bursa ve Kocaeli alt bölgesine gelen öğrenciler ise, diğer alt bölgelerdeki öğrencilere kıyasla öğretim elemanlarının daha tarafsız ve adil olmayan bir tavır sergilediklerini düşünmektedirler (EK3). Cinsiyet değişkeni açısından, uluslararası erkek öğrencilere göre, öğretim elemanları onları adil ve tarafsız bir biçimde değerlendirmektedir (EK4). Alan değişkeni bakımından bu durum değerlendirildiğinde, Doğa Bilimleri ve Matematik, Sosyal Bilimler ve İşletme, Tarım ve Hayvancılık, Eğitim ve Sosyal Hizmetler alanlarındaki uluslararası öğrenciler; Mühendislik, Sağlık Bilimleri ve Beşeri Bilimler alanlarında bulunan uluslararası öğrencilere göre, öğretim elemanlarının kendilerini daha adil ve tarafsız biçimde değerlendirdiklerini düşünmektedirler (EK5).

## Eğitim Ortamlarının Fiziksel Koşulları

Yerleştikleri bölge değişkeni öğrencilerin “Eğitim ortamı fiziksel açıdan uygundur” konusundaki görüşlerini anlamlı bir şekilde farklılaştırmaktadır (Tablo 12). Buna göre, Gaziantep alt bölgesine gelen öğrenciler fiziksel açıdan eğitim ortamlarının uygun olduğunu düşünürken; İstanbul ve Antalya-Adana alt bölgesine gelen öğrenciler fiziksel açıdan eğitim ortamlarının uygunluğunun daha az olduğunu düşünmektedirler (EK3).

## **Türkiye’de Alınan Eğitimde Kütüphane Çalışmaları İçin Sağlanan Fiziksel İmkânlar**

Geldikleri bölge, yerleştikleri bölge değişkenleri uluslararası öğrencilerin “Kütüphane çalışmalarını yapmak için sağlanan fiziksel imkânlar yeterlidir.” ifadesindeki görüşlerini anlamlı bir şekilde farklılaştırmaktadır (Tablo 12). Buna göre, geldikleri bölge açısından EK2 incelendiğinde, Balkanlar’dan gelen öğrenciler, kütüphane çalışmalarını yapmak için sağlanan fiziksel imkânların diğer bölgelerden gelen öğrencilere kıyasla daha yeterli olduğunu düşünürken, Avrupa (AB), Amerika ve Ortadoğu’dan gelen öğrenciler bu imkânların daha az yeterli olduğunu düşünmektedir. Yerleştikleri bölgelere göre durum değerlendirildiğinde, Ankara alt bölgesinde bulunan uluslararası öğrencilerin, kütüphane çalışmalarını yapmak için sağlanan fiziksel imkânların, diğer alt bölgelerde bulunan uluslararası öğrencilere göre bu imkanların daha yeterli olduğu düşüncesine sahiptir (EK3).

## **Üniversite İçerisindeki Sosyal ve Kültürel Faaliyetlerin Uluslararası Öğrencilerin Çok Yönlü Gelişimlerine Katkısı**

Yerleştikleri bölge ve Türkçe konuşma düzeyi değişkenleri öğrencilerin “Üniversite içi sosyal ve kültürel faaliyetler kendimi çok yönlü geliştirmemi sağlıyor” konusundaki görüşlerini anlamlı bir şekilde farklılaştırmaktadır (Tablo 12). Buna göre, Ankara alt bölgesine gelen öğrenciler üniversite içi sosyal ve kültürel faaliyetlerin kendilerini çok yönlü geliştirdiğini düşünürken; Antalya ve Adana alt bölgesine gelen öğrenciler üniversite içi sosyal ve kültürel faaliyetlerin kendilerini çok yönlü olarak daha az geliştirdiğini düşünmektedir (EK3). Türkçe konuşma düzeyi açısından konuyu ele alabilmek için EK6 incelendiğinde, giriş, başlangıç ve orta seviyede Türkçe konuşabilen uluslararası öğrenciler, üniversite içerisindeki sosyal ve kültürel faaliyetlerin kendilerini çok yönlü geliştirmelerine katkı sağladığını düşünürken, ileri düzeyde Türkçe konuşabilen uluslararası öğrenciler bu faaliyetlerin kendilerine çok yönlü katkı sağladığını düşünmemektedirler.

## **Uluslararası Öğrencilerin Öğretimlerinde Türkiye’deki Arkadaşlarının Desteği**

Yerleştikleri bölge ve Türkçe konuşma düzeyi değişkenleri, uluslararası öğrencilerin “Öğretimimde Türkiye’deki arkadaşlarımın desteği büyük oldu.” ifadesindeki görüşlerinin anlamlı bir şekilde farklılaştığı Tablo 12’de görülmektedir. Buna göre, Ankara ve Gaziantep alt bölgelerine gelen uluslararası öğrencilerin düşüncelerine göre, söz konusu öğrencilerin öğretiminde Türkiye’deki arkadaşları, onları desteklemektedir (EK3). Türkçe konuşma düzeyi değişkenine göre, başlangıçtan orta seviyeye doğru Türkçe konuşma düzeyi arttıkça uluslararası öğrencilerin, Türkiye’deki arkadaşlarının desteklerinin olumlu anlamda arttığı, ancak ileri seviyede Türkçe konuşan uluslararası öğrencilerin öğretimlerindeki arkadaş desteğinin öğretimlerini daha az etkilediği görülmektedir (EK6).

## **Öğrenci Derneklerinin/Topluluklarının Uluslararası Öğrencilerin Yaşantılarının Bir Parçası Olarak Yer Alması**

Tablo 12’de görüldüğü gibi, yerleştikleri bölge, alan ve Türkçe konuşma düzeyi değişkenleri uluslararası öğrencilerin “Öğrenci dernekleri/toplulukları eğitim yaşantısının bir parçası olarak yer almaktadır.” ifadesindeki görüşlerini anlamlı olarak farklılaşmaktadır. Yerleştikleri bölge açısından, EK3 incelendiğinde Ankara alt bölgesine yerleşen uluslararası öğrencilere göre, öğrenci derneklerinin/topluluklarının bu öğrencilerin yaşantılarının bir parçası olarak yer aldığı görülmektedir. Alan açısından ele almak için EK5 incelendiğinde; Mühendislik, Eğitim ve Sosyal Hizmetler alanına yerleşen öğrencilere göre bu dernekler/topluluklar yaşantılarının önemli bir parçası değildir, ancak Doğa Bilimleri ve Matematik alanına yerleşen öğrencilerin, diğer alanlardaki öğrencilerin yaşantılarına nispeten, bu dernekler/topluluklar daha çok hayatlarına dahil olmuştur. Türkçe konuşma düzeyi değişkenleri açısından bu durum incelendiğinde, Türkçe konuşma düzeyinde başlangıç düzeyinden önceki giriş seviyesinde bulunan yabancı öğrenciler için bu derneklerin/toplulukların, onların yaşantılarının bir parçası olması konusunda önemli olduğu görülmektedir (EK6).

## **Türkiye’deki Kent Olanaklarının Uluslararası Öğrencilerin Çok Yönlü Gelişimlerine Katkısı**

Alan ve Türkçe konuşma düzeyi değişkenleri öğrencilerin “Türkiye’nin olanakları mevcut eğitimimin yanı sıra çok yönlü gelişimi destekliyor” konusundaki görüşlerini anlamlı bir şekilde farklılaştırmaktadır (Tablo 12). Buna göre, Sağlık Bilimleri alanına gelen öğrenciler Türkiye’nin olanaklarının mevcut eğitimlerinin yanı sıra çok yönlü gelişimlerini desteklediğini düşünürken; Tarım ve Hayvancılık alanına gelen öğrenciler Türkiye’nin olanaklarının, mevcut eğitimlerinin yanı sıra çok yönlü gelişimlerini daha az desteklediğini düşünmektedir (EK5). Türkçe konuşma düzeyi değişkenine göre, orta seviyede Türkçe konuşabilen uluslararası öğrenciler, kent olanaklarının kendilerini çok yönlü geliştirdiğini düşünürken; giriş, başlangıç ve ileri seviyede Türkçe konuşabilen uluslararası öğrenciler bu katkının az olduğunu düşünmektedirler.



## 1.2. "Uluslararası Öğrencilerin Türkiye’de Aldıkları Eğitimlerinin Etki ve Değerine İlişkin Görüşleri " Ölçeğinden Alınan Sonuçlar

Uluslararası öğrencilerin Türkiye’deki eğitimlerinin etki ve değerine ilişkin görüşlerinden elde edilen sonuçlar aşağıdaki gibidir;

### Türkiye’de Alınan Eğitimin Uluslararası Öğrencilerin Kişisel Gelişimlerine Katkısı

Geldikleri bölge, yerleştikleri bölge ve Türkçe konuşma düzeyi değişkenleri öğrencilerin "Türkiye’de aldığım eğitim özgür bir kişilik geliştirmemi desteklemektedir." konusundaki görüşlerini anlamlı bir şekilde farklılaştırmaktadır (Tablo 13). Buna göre, Avrupa’dan gelen öğrenciler, Türkiye’de aldıkları eğitimin özgür bir kişilik geliştirmelerini desteklediğini düşünürken; Amerika’dan gelen öğrenciler ise diğer alt bölgedeki öğrencilere göre bu eğitimin kişilik gelişimlerini daha az geliştirdiğini düşünmektedirler (EK7). Uluslararası öğrenciler yerleştikleri bölgelere göre değerlendirildiğinde, Ankara alt bölgesine yerleşen öğrenciler, Türkiye’de alınan eğitimin özgür bir kişilik geliştirmelerini desteklediği yönünde düşüncelerini paylaşırken; Antalya ve Adana alt bölgesine yerleşen öğrenciler ise tüm alt bölgelere göre eğitimlerinin kişilik gelişimlerini en az şekilde desteklediğini düşünmektedirler (EK8). Türkçe konuşma düzeyleri açısından değerlendirildiğinde, giriş ve başlangıç seviyesinde Türkçe konuşabilen uluslararası öğrenciler, Türkiye’de aldıkları eğitimin kendilerinin özgür bir kişilik gelişimi geliştirmelerine katkı sağladığını düşünürken, orta ve ileri seviyede Türkçe konuşabilen uluslararası öğrenciler söz konusu olan katkıyı yeterli bulmamaktadırlar (EK11).

### Türkiye’de Alınan Eğitimin Uluslararası Öğrencilerin Diğer Kültürleri Anlamalarına Katkısı

Geldikleri bölge ve Türkçe konuşma düzeyi değişkenleri öğrencilerin "Türkiye’de aldığım eğitim diğer kültürleri anlamam için bana katkıda bulunmaktadır." konusundaki görüşlerini anlamlı bir şekilde farklılaştırmaktadır (Tablo 13). Buna göre, Balkanlar’dan gelen öğrenciler, diğer ülkelerden gelen öğrencilere göre, Türkiye’de aldıkları eğitimin diğer kültürleri anlamaları konusunda onlara daha fazla katkıda bulunduğunu düşünürken; Amerika’dan gelen öğrenciler Türkiye’de aldıkları eğitimin diğer kültürleri anlamaları konusunda onlara diğerlerine göre daha az katkıda bulunduğunu düşünmektedir (EK7). Türkçe konuşma düzeyi değişkenine göre inceleme yapıldığında, giriş ve başlangıç düzeyinde Türkçe konuşabilen uluslararası öğrenciler, Türkiye’de alınan eğitimin onların diğer kültürleri anlamalarına katkı sağladığını düşünürken, orta ve ileri seviyede Türkçe konuşabilen uluslararası öğrenciler ise bu katkıyı yeterli bulmamaktadır (EK11).

## **Türkiye’de Alınan Eğitimin Uluslararası Öğrencilerin Eleştirel Düşünme Becerilerine Etkisi**

Geldikleri bölge ve Türkçe konuşma düzeyi değişkenleri öğrencilerin “Türkiye’de aldığım eğitim eleştirel düşünme becerilerimi geliştirmektedir.” konusundaki görüşlerini anlamlı bir şekilde farklılaştırmaktadır (Tablo 13). Buna göre, Balkanlar’dan gelen öğrenciler, diğer bölgelerden gelen öğrencilere göre, Türkiye’de aldıkları eğitimin eleştirel düşünme becerilerini geliştirmeleri konusunda daha fazla katkıda bulunduğunu düşünürken; Amerika’dan gelen öğrenciler ise, diğer bölgedeki öğrencilere kıyasla, Türkiye’de aldıkları eğitimin eleştirel düşünme becerilerini geliştirmeleri konusunda daha az katkıda bulunduğunu düşünmektedir (EK7). Türkçe konuşma düzeyi değişkenine göre değerlendirildiğinde, giriş seviyesinde Türkçe konuşabilen uluslararası öğrenciler Türkiye’de alınan eğitimin kendilerinin eleştirel düşünme becerilerini arttırdığını düşünmektedir (EK11).

## **Türkiye’de Alınan Eğitimin Uluslararası Öğrencilerin Özgüven Gelişimlerine Etkisi**

Yerleştikleri bölge ve alan değişkenleri öğrencilerin “Türkiye’de aldığım eğitim özgüvenimi geliştirmektedir.” konusundaki görüşlerini anlamlı bir şekilde farklılaştırmaktadır (Tablo 13). Buna göre, Ankara alt bölgesine yerleşen öğrenciler, Türkiye’de aldıkları eğitimin özgüvenlerini geliştirdiğini düşünürken; İstanbul alt bölgesine yerleşen öğrenciler ise Türkiye’de aldıkları eğitimin özgüvenlerini yeterince geliştirdiğini düşünmemektedir (EK8). Alan bazında uluslararası öğrenciler incelendiğinde, Tarım ve Hayvancılık bölümündeki öğrenciler, Türkiye’de aldıkları eğitimin özgüvenlerini geliştirdiğini düşünürken, Sosyal Bilimler ve İşletme bölümünde bulunan öğrenciler ise diğer

*Uluslararası öğrencilerin eğitimin etki ve değerine ilişkin görüşleri de Türkçe konuşma düzeyleri açısından etkilenmektedir.*

*Türkçe konuşma düzeyi değişkeni uluslararası öğrencilerin;*

- *Türkiye’de aldıkları eğitimin özgür bir kişilik geliştirmesine*
- *Diğer kültürleri anlamasına katkıda bulunmasına*
- *Eleştirel düşünme becerilerini geliştirmesine*
- *Küresel düzeyde yeterli bilgi/beceri kazandırmasına*
- *Gelecekteki işverenlerinin öğrencilerin iş potansiyelleri hakkındaki düşüncelerini pozitif anlamda etkilemesine katkı sağlamaktadır.*

alanlara kıyasla, aldıkları bu eğitimin özgüvenlerini daha az geliştirdiğini düşünmektedirler (EK10).

### **Türkiye’de Alınan Eğitimin Sorun Çözme Becerilerine Etkisi**

Geldikleri bölge ve Türkçe konuşma düzeyi değişkenleri uluslararası öğrencilerin “Türkiye’de aldığım eğitim sorun çözme becerilerimi geliştirmektedir.” ifadesindeki görüşlerini anlamlı bir şekilde farklılaştırmaktadır (Tablo 13). Buna göre, Balkanlar, Avrupa (AB) ve Ortadoğu’dan gelen öğrenciler Türkiye’de alınan eğitimin onların sorun çözme becerilerini geliştirdiğini düşünmektedir, özellikle Balkanlar’dan gelen öğrenciler için bu gelişim düşüncesi oldukça fazladır. Ancak Amerika’dan gelen uluslararası öğrencilere göre, alınan eğitim onların sorun çözme becerilerine yönelik gelişimi daha az desteklemektedir (EK7). Türkçe konuşma düzeyi açısından, giriş ve başlangıç seviyesindeki uluslararası öğrenciler, Türkiye’de aldıkları eğitimin sorun çözme becerilerini geliştirdiğini düşünürken; orta ve ileri düzeyde Türkçe konuşabilen uluslararası öğrenciler alınan eğitimin sorun çözme becerilerine olan katkısını daha az yeterli bulmaktadır (EK11).

### **Türkiye’deki Eğitim Deneyiminin Uluslararası Öğrencilerin Farklı Kültürlere Karşı Açık Görüşlü Olmaları Konusundaki Katkısı**

Tablo 13’te görüldüğü gibi, Türkçe konuşma düzeyi değişkeni uluslararası öğrencilerin “Türkiye’de eğitim deneyimi benim farklı kültürlere karşı daha açık görüşlü olmam konusunda olumlu katkı sağlamaktadır.” ifadesindeki görüşlerini anlamlı bir şekilde farklılaştırmaktadır. Türkçe konuşma düzeyi, giriş ve orta düzeydeki uluslararası öğrencilere göre, Türkiye’de aldıkları eğitim farklı kültürlere karşı açık görüşlü olmaları konusunda olumlu katkı sağlamakta iken, başlangıç ve ileri düzeyde Türkçe konuşan uluslararası öğrencilere göre bu olumlu katkı daha da azdır (EK11).

### **Uluslararası Öğrencilerin Türkiye’de Aldıkları Eğitimde Farklı Kültürlerden Gelen İnsanlarla İletişimi**

Türkçe konuşma düzeyi uluslararası öğrencilerin “Türkiye’de ki eğitimimde, farklı kültürlerden gelen insanlarla etkin bir iletişim kurmam mümkün olmaktadır.” ifadesindeki görüşlerini anlamlı bir şekilde farklılaştığı Tablo 13’te görülmektedir. Giriş ve başlangıç düzeyinde Türkçe konuşan uluslararası öğrencilerin düşüncelerine göre, Türkiye’de aldıkları eğitimde, farklı kültürlerden gelen insanlarla etkin bir iletişim kurmaları mümkün olmaktadır (EK11).

## Türkiye’de Alınan Eğitimin Uluslararası Öğrencilerin Küresel Bilgi ve Beceri Kazanımlarına Etkisi

Geldikleri bölge, yerleştikleri bölge, cinsiyet ve Türkçe konuşma düzeyi değişkenleri öğrencilerin “Türkiye’de aldığım eğitim küresel düzeyde geçerli beceri/bilgi kazanmamı sağlamaktadır.” konusundaki görüşlerini anlamlı bir şekilde farklılaştırmaktadır (Tablo 13). Buna göre, Amerika’dan gelen öğrenciler, Türkiye’de aldıkları eğitimin küresel düzeyde geçerli beceri/bilgi kazanmalarını sağladığını düşünürken; Avrupa (AB) ülkelerinden gelen öğrenciler ise diğer ülkelerden gelen öğrencilere göre, Türkiye’de aldıkları eğitimin küresel düzeyde daha az geçerli beceri/bilgi kazanmalarını sağladığını düşünmektedir (EK7). Yerleştikleri alt bölge bazında inceleme yapıldığında, Ankara alt bölgesine gelen öğrenciler, diğer alt bölgelere gelen öğrenciler içinde, Türkiye’de aldıkları eğitimin küresel düzeyde daha geçerli beceri/bilgi kazanmalarını düşünmekteyken, Bursa ve Kocaeli alt bölgesine gelen öğrenciler ise bu eğitimin yeterli düzeyde küresel beceri/bilgi kazanmalarını düşünmemektedir (EK8). Cinsiyet değişkeni açısından bu durum değerlendirildiğinde, uluslararası erkek öğrenciler, Türkiye’de aldıkları eğitimin onların küresel düzeyde geçerli olan bilgi-beceri kazanmalarını desteklediğini düşünmektedirler (EK9). Türkçe konuşma düzeyi değişkeni açısından incelendiğinde, giriş ve başlangıç seviyesinde Türkçe konuşabilen uluslararası öğrenciler, Türkiye’de aldıkları eğitimin kendilerine küresel düzeyde bilgi-beceri kazandırdığını düşünmektedir (EK11).

*Uluslararası öğrencilerin Türkiye’de aldıkları yükseköğretim hakkındaki olumlu görüşleri:*

- *Türkiye’de mesleki gelişimin tatmin edici olması*
- *Eğitim ortamlarının fiziki yapısının yeterli olması*
- *Bilgisayar, fotokopi, internet imkânlarının kolay ulaşılabilir olması*
- *Türkiye’de eğitim görmenin kendilerine kültürel katkı sağlaması*
- *Yükseköğretimin özgüvenlerini artırması*
- *Türkiye’nin yapısı dolayısıyla farklı kültürlerle karşı açık olmak ve bu kültürdeki insanlarla iletişim kurma açısından fırsata sahip olmaları şeklinde belirtilmiştir.*

## **Türkiye’de Alınan Eğitimin Uluslararası Öğrencilerin Meslek Edinimlerine Etkisi**

Yerleştikleri bölge değişkeni açısından öğrencilerin “Türkiye’de aldığım eğitim gideceğim ülkede geçerli iyi bir meslek sağlamaktadır.” konusundaki görüşlerini anlamlı bir şekilde farklılaştırmaktadır (Tablo 13). Buna göre, İzmir alt bölgelerine yerleşen öğrenciler Türkiye’de aldıkları eğitimin gidecekleri ülkede geçerli iyi bir meslek sağladığını düşünürken; Bursa ve Kocaeli alt bölgesine yerleşen öğrenciler ise diğer bölgelerden gelen uluslararası öğrencilere kıyasla, Türkiye’de aldıkları eğitimin gidecekleri ülkede geçerli iyi bir meslek edinmeyi sağladığını düşünmemektedirler (EK8). Ayrıca “Türkiye’de aldığım eğitim çalışacağım işlerde bana daha yüksek ücret kazandıracaktır” değişkeninde de benzer sonuçlara rastlanmıştır (EK8).

## **Türkiye’de Alınan Eğitimin Uluslararası Öğrencilerin Gelecek İşverenlerinin Öğrencilere Karşı Olan Tutumuna Etkisi**

Geldikleri bölge, yerleştikleri bölge ve Türkçe konuşma düzeyi değişkenleri açısından öğrencilerin “Türkiye’de aldığım eğitim çalışacağım iş yerlerindeki potansiyel işverenlerimi olumlu etkileyecektir.” konusundaki görüşlerini anlamlı bir şekilde farklılaştırmaktadır (Tablo 13). Buna göre, Amerika’dan gelen öğrenciler, Türkiye’de aldıkları eğitimin çalışacakları iş yerlerindeki işverenlerinin tutumlarını olumlu etkileyeceğini düşünürken; Ortadoğu’dan gelen öğrenciler ise diğer ülkelerden gelen öğrencilere göre Türkiye’de aldıkları eğitimin çalışacakları iş yerlerindeki işverenlerinin tutumlarını olumlu etkileyeceğini düşünmemektedir (EK7). Uluslararası öğrenciler yerleştikleri bölge bazında ele alındıklarında, Ankara alt bölgesinde bulunan öğrenciler diğer alt bölgelerde bulunan uluslararası öğrencilere göre, Türkiye’deki aldıkları eğitimin çalışacakları işyerlerindeki işverenlerinin tutumlarını olumlu yönde etkileyeceğini düşünürken; Gaziantep alt bölgesine yerleşen uluslararası öğrenciler ise diğer alt bölgelere yerleşen uluslararası öğrencilere kıyasla, bu eğitimin işverenlerinin tutumlarını olumlu yönde etki edeceğini düşünmemektedir (EK8). Türkçe konuşma düzeyi değişkeni açısından incelendiğinde, giriş, başlangıç ve orta seviyede Türkçe konuşabilen uluslararası öğrenciler, Türkiye’de aldıkları eğitimin kendilerine küresel düzeyde bilgi-beceri kazandırdığını düşünmektedir (EK11).

Uluslararası öğrencilerin Türkiye’de aldıkları yükseköğretimin etki ve değerine ilişkin görüşleri ele alındığında, geldikleri ve yerleştikleri bölge açısından ölçek maddelerine verdikleri puanlamaların dikkate değer olduğu görülmektedir.

Uluslararası öğrenciler geldikleri bölge bazında değerlendirildiklerinde, Balkanlar ve Amerika’nın dikkat çekici bölgeler olduğu görülmektedir.

Balkanlardan gelen uluslararası öğrenciler Türkiye’den aldıkları eğitimin diğer kültürler ile olan ilişkilerini ve eleştirel düşünme becerilerini artırdığını düşünürken; Amerika’dan gelen uluslararası öğrenciler, aynı konular için diğer bölgelerden gelen öğrencilere kıyasla daha az puanlamada bulunmuşlardır. Bu durum, Balkanlardan gelen öğrencilerin Türkiye’ye duydukları kültürel, tarihsel ve etnik köken bağlamındaki yakınlıkları ile ilişkilendirilebilir.

Diğer yandan, Türkiye’de verilen eğitimin küresel düzeyde bilgi / beceri kazandırması ve uluslararası öğrencilerin, gelecekteki işverenlerinin, kendilerine olan tutumlarını olumlu yönde etkileyeceği ifadesi Amerika’dan gelen öğrenciler tarafından daha yüksek puanlanmıştır. Bu sonuç dikkat çekmektedir; çünkü aynı konuda Ortadoğu ülkeleri ve Avrupa Birliği ülkelerinden gelen öğrenciler, diğer ülkelerden gelen öğrencilere göre oldukça az puanlamada bulunmuşlardır.

Uluslararası öğrenciler yerleştikleri bölge bazında değerlendirildiklerinde, Ankara alt bölgesinin dikkat çektiği görülmektedir. Ankara alt bölgesindeki öğrencilerin belirtilen ölçek maddelerine vermiş oldukları olumlu puanlamanın yüksek olduğu görülmektedir. Bu durum, Ankara’nın Türkiye’nin başkenti olmasından dolayı, küresel anlamda daha fazla sayıda tanınmış ve kaliteli üniversiteleri barındırdığı düşüncesi ile ilişkilendirilebilir.

Çalışmanın bütününe bakıldığında, Türkçe konuşma düzeyi değişkeninin öğrenci görüşlerini anlamlı bir şekilde farklılaştırdığını söylemek mümkündür.

Nitekim uluslararası öğrencilerin Türkçe konuşma düzeyi değişkeni;

- Türkiye’de aldıkları eğitimin mesleki gelişimlerine katkısı
- Ders aldıkları öğretim elemanlarının gerektiğinde kendilerine yardımcı olması
- Üniversite içi sosyal ve kültürel faaliyetlerin kendilerini çok yönlü geliştirmelerine katkısı
- Öğretim süreçlerinde Türkiye’de bulunan arkadaşlarının desteklerinin büyük olması
- Öğrenci derneklerinin/topluluklarının eğitim yaşantılarının bir parçası olarak yer alması
- Yaşadıkları kentin olanaklarının mevcut eğitimlerinin yanı sıra çok yönlü gelişimlerini desteklemesi
- Türkiye’nin olanaklarının çok yönlü gelişmelerini destek olması
- Türkiye’de aldıkları eğitimin uluslararası öğrencilerin özgür bir kişilik geliştirmelerini desteklemesi
- Türkiye’de aldıkları eğitimin diğer kültürleri anlamada katkı sağlaması ve farklı kültürlere karşı daha açık görüşlü olma konusunda olumlu katkısı
- Söz konusu eğitim deneyiminin eleştirel düşünce ve sorun çözme becerilerini geliştirmesi
- Bu eğitimle birlikte farklı kültürden gelen insanlarla etkin bir iletişime katkıda bulunması
- Alınan eğitimin küresel düzeyde geçerli beceriler/bilgiler kazandırması
- Türkiye’de alınan eğitimin uluslararası öğrencilerin çalışacakları işyerlerindeki potansiyel işverenlerini pozitif anlamda etkilemesi, yönündeki konulara olumlu yönde katkı sağladığı belirlenmiştir.

## SON SÖZ

Bu raporun amacı, Türkiye'deki uluslararası öğrencilerin Türkiye'de aldıkları yükseköğretimin mevcut durumuna ilişkin değerlendirmelerini ve aldıkları eğitimin etki ve değerine ilişkin görüşlerini farklı değişkenler açısından incelemektir. Katılımcıların profilleri çeşitli değişkenler açısından ele alınarak, Türkiye'nin yükseköğretimde uluslararasılaşma hareketi konusundaki durumu belirlenmeye çalışılmıştır.

Uluslararası öğrencilerden alınan yanıtlar; Geldikleri Bölge, Yerleştikleri Bölge, Cinsiyet, Alan ve Türkçe Konuşma Düzeyi değişkenleri açısından incelenmiştir. Buna göre en fazla sayıda uluslararası öğrencinin Asya ve Ortadoğu'dan geldiği görülürken; en az sayıda uluslararası öğrencinin Amerika'dan geldiği görülmüştür. Uluslararası öğrencilerin Türkiye'deki dağılımları incelendiğinde, öğrenci yoğunluğunun genel olarak İstanbul alt bölgesinde olduğu görülmüştür. İstanbul alt bölgesini yoğunluk açısından takip eden alt bölgeler sırasıyla Ankara, İzmir, Bursa-Kocaeli, Gaziantep ve Antalya-Adana alt bölgeleridir.

Alınan demografik bilgiler ışığında, uluslararası öğrencilerin cinsiyet açısından alt bölgelere göre dağılımına bakıldığında çalışmaya katılan kadın ve erkek katılımcıların yaklaşık yarısının İstanbul alt bölgesindeki yabancı öğrencilerden oluştuğu görülmektedir. Her iki cinsiyet grubundan en az katılımcı ile temsil edilen alt bölgenin Antalya ve Adana alt bölgesi olduğu görülmektedir. Genel oranlar ile araştırma kapsamındaki cinsiyet oranları karşılaştırılmış, ikisinin birbirine oldukça yakın olduğu ve benzer bir örüntü gösterdiği bulunmuştur. Gerçek oranlar ile çalışma kapsamındaki oranlar arasındaki en büyük fark ise Bursa ve Kocaeli alt bölgesinde görülmektedir (YÖK, 2016).

Uluslararası öğrencilerin alanlara göre dağılımına bakıldığında ise; en büyük oranı Mühendislik alanı oluştururken bunu Sosyal Bilimler, İşletme ve Sağlık Bilimleri alanları takip etmektedir. Dağılımın en az olduğu alan olarak Tarım ve Hayvancılık ve Eğitim ve Sosyal Hizmetler alanları dikkat çekmektedir. Uluslararası öğrenciler Türkçe Konuşma Düzeyleri dağılımı açısından ise; en büyük oranı giriş ve başlangıç düzeyi oluştururken en az oranı ileri düzey oluşturmaktadır.



Uluslararası öğrencilerin geldikleri ülkelere göre kullandıkları imkânların dağılımı incelendiğinde; AB ülkeleri ve Amerika dışında diğer tüm bölgelerden gelen öğrencilerin en sık kullandığı imkânın Türkiye (TR) bursu olduğu, bunu öğrencilerin kendi kişisel birikimlerinin takip ettiği görülmektedir. Buna karşın AB ülkeleri ve Amerika'dan gelen öğrencilerin en çok kendi birikimleri ile geçindikleri görülmektedir. TR bursu alan öğrencilerin geldikleri bölgelere göre burs kullanım oranlarına bakıldığında; Balkanlar, Avrupa, Afrika ve Ortadoğu'dan gelen öğrencilerin TR bursunu kullanım oranlarının, ortalamanın üstünde olduğu görülmektedir.

Buna karşılık, Amerika ve Avrupa Birliği'nden gelen öğrencilerin oranı, ortalamanın altında kalmaktadır. Afrika'dan gelen öğrencilerin kendi kişisel birikimlerini kullanma oranı en düşük olarak belirlenmiştir. Balkanlar'dan gelen öğrencilerin ise kendi devletlerinden bir burs edinemedikleri görülmüştür. Bu bilgilere dayanarak, AB ülkeleri ve Amerika'dan gelen öğrencilerin sosyoekonomik özelliklerinin diğer bölgelerden gelen öğrencilere kıyasla önemli ölçüde farklılıklar gösterdiği söylenebilir.

Katılımcıların Türkiye'de geldikleri bölgeleri hakkında bilgi edindikleri kaynaklara bakıldığında; aile ve akademisyen tavsiyesi önemli iki kaynak olarak ön plana çıkmaktadır. İnternet, öğrencilerin devamında tercih ettiği üçüncül önemli bilgi kaynağı olarak görülmektedir. Tüm alt bölgelerde en az tercih edilen kaynak arkadaş tavsiyesidir. Bilgi kaynağına ulaşma anlamında devlet kurumlarına danışılma oranının oldukça düşük olduğu görülmektedir. Bu durumun, uluslararası öğrencilerin yurtdışı eğitim kurumlarına yönelik yönlendirilme ve rehberlik almaları anlamında yetersiz kaldığını göstermektedir.

## ÖNERİLER

Yukarıda belirtilen bulgular ışığında, ülkemizdeki üniversitelerin uluslararası öğrenci sayısını artırmak ve uluslararasılaşmayı sağlamak için;

- Tanınırlık konusunda çalışmalar (uluslararası yayınlar, seminerler, kongre ve konferanslar, tanıtım faaliyetleri vb.) yapmak,
- Uluslararası işbirliklerini (ortak projeler üretmek, kısa ve uzun vadeli akademisyen ve öğrenci değişimleri) artırmak,
- Uluslararası öğrencilerin öneri ve memnuniyet düzeylerine ilişkin akademik çalışmalar yapmak,
- Genel anlamda verilen eğitimi ve hizmet kalitesini artırmak gibi öneriler değerlendirilebilir.

**Bu rapor sonucunda elde edilen verilere dayanılarak aşağıdaki önerilerde de bulunulabilir:**

- Türkiye'nin uluslararasılaşma kapsamında Amerika, Balkanlar ve Avrupa ülkelerine özel çalışmalar yaparak, bu ülkelerde Türkiye'nin ev sahibi ülke olarak uluslararası öğrenci payını güçlendirmesi, özellikle sosyo-ekonomik seviyesi yüksek olan ve harcamalarını kendileri karşılayan Amerika ve Avrupa ülkeleri için sistematik ve stratejik bir eğitim tanıtımının yapılması
- En az uluslararası öğrenciye ev sahipliği yapan Antalya-Adana, Gaziantep ve Bursa-Kocaeli alt bölgelerinin uluslararası öğrenci sayısını artırmaya yönelik çalışmalarda bulunması
- Türkiye'deki uluslararası öğrencilerin en çok Mühendislik, Sosyal Bilimler ve İşletme alanlarında eğitim aldıkları görülmektedir. Diğer bölümlerin özellikle Doğa bilimleri ve Matematik, Beşeri Bilimler, Eğitim ve Sosyal Hizmetler alanlarının uluslararasılaşma çalışmalarını artırmaları ve bu öğrencileri alanlarına çekmeye yönelik çalışmalar düzenlenmesi
- Uluslararasılaşmayı genel olarak artırmak ve daha fazla uluslararası öğrenciye ulaşma için üniversitelerin özellikle yurt dışında aile ve akademisyenlere ulaşmaları ve interneti etkili bir araç olarak kullanması

- Türkçe konuşma düzeyi yüksek olan öğrencilerin eğitimdeki memnuniyetlerinin düşmesinden yola çıkarak; Türkçe konuşma düzeyi ileri olan uluslararası öğrencilerle nitel ve derinlemesine çalışmalar yapılması ve gerekçelerin belirlenmesi
- Üniversitelerde öğretim üyelerine uluslararası öğrencilerin ırk, geldiği ülke gibi ayrımcılığa maruz kalmasını önlemek ve objektif yaklaşımlarını sağlamak amacıyla kültürler arası etkili iletişim konusunda hizmet içi eğitim seminerlerinin verilmesi; özellikle Antalya-Adana ve İstanbul alt bölgesindeki öğretim üyelerine uluslararası öğrencilere akademik danışmanlık konusunda yönlendirme yapılması veya bu alt bölgelerde üniversitelerin uluslararası öğrenciler için destek birimleri kurulması
- Özellikle İstanbul alt bölgesinde uluslararası öğrencilerin sosyo-kültürel faaliyetlerine ilişkin memnuniyetlerini belirlemek amacıyla memnuniyet anketlerinin oluşturulması ve konunun derinlemesine incelenmesi; uluslararası öğrencilerin çok yönlü gelişmelerini destekleyecek sosyo-kültürel faaliyetlerin artırılması
- Uluslararası öğrencilerin özgür bir kişilik geliştirmesini, eleştirel düşünme becerilerini ve özgüvenlerini desteklemek amacıyla, üniversite eğitim politikalarının daha katılımcı, sorumluluk odaklı ve esnekliğe izin verecek şekilde düzenlenmesi
- Uluslararası öğrencilerin farklı kültürleri anlamalarını sağlamak amacıyla yapılan kültürel etkinliklerin artırılması ve uluslararası öğrenci katılımının teşvik edilmesi
- Uluslararası öğrencilerin istihdamlarını artırmak amacıyla özellikle yüksek lisans ve doktora alanlarında içinde bulunduğumuz yüzyılın gereksinimlerini karşılayacak özelleştirilmiş alanlar ile ilgili programlar açılması.

## KAYNAKÇA

- Aktan, C. C. (2007). Yükseköğretimde değişim: Global trendler ve yeni paradigmlar. *Değişim çağında yükseköğretim*, 1-43.
- Cevher, E. (2016). Hizmet kalitesi açısından üniversitelere yönelik şikâyetlerin incelenmesi. *Journal of Yaşar University*, 11(43), 163-171.
- Çetinsaya, G. (2014). *Büyüme, kalite, uluslararasılaşma: Türkiye yükseköğretimi için bir yol haritası*. Eskişehir: Yükseköğretim Kurumu Yayınları.
- DEİK (2013). *Uluslararası yükseköğretim ve Türkiye'nin konumu, eğitim ekonomisi iş konseyi raporu*. İstanbul.
- EEİK (2012). *Uluslararası yükseköğretim ve Türkiye'nin konumu, eğitim ekonomisi iş konseyi raporu*. İstanbul.
- Giddens, A. (2000). *Elimizden kaçıp giden dünya* (O. Akınhay, Çev.). İstanbul: Alfa Yayınları.
- Gültekin, M. (2015). Uluslararası öğretmen adaylarının Türkiye'deki eğitimlerine yönelik görüşleri: Anadolu Üniversitesi örneği. *Anadolu Üniversitesi Sosyal Bilimler Dergisi*, 15(4), 7-20.
- Günay D. ve Günay A. (2011). 1933'den günümüze Türk yükseköğretiminde niceliksel gelişmeler. *Yükseköğretim ve Bilim Dergisi*, 1(1), 1-22.
- Kalkınma Araştırmaları Merkezi, (2015). *Yükseköğretimin uluslararasılaşması çerçevesinde Türk üniversitelerinin uluslararası öğrenciler için çekim merkezi hâline getirilmesi*, Araştırma Projesi Raporu. ISBN 978-605-9041-50-8 Yayın No: 2936.
- Karaman, K. (2010). Küreselleşme ve eğitim. *Journal of World of Turks*, 2(3),131-144.
- Karasar, N. (2012). *Bilimsel araştırma yöntemi: Kavramlar, ilkeler, teknikler*. Ankara: Nobel Yayın Dağıtım.
- Köklü, N., Büyüköztürk, Ş. ve Çokluk-Bökeoğlu, Ö. (2007). *Sosyal bilimler için istatistik*. İstanbul: Pegem A Yayıncılık.
- Leask, B. ve Willcoxson L. (2009). *What really matters? Factors affecting international and domestic student retention and satisfaction*. Australian International Educational Conference, Australia.
- OECD (2011). *Education at a Glance*, <http://www.oecd.org/education/highereducationandadultlearning/48631079.pdf>, Erişim Tarihi: 5.09.2016
- OECD (2015). *Education at a glance 2015: OECD indicators*, OECD Publishing. <http://dx.doi.org/10.1787/eag-2015-en>.
- OECD (2016). *Education at a glance 2016: OECD indicators*. OECD Publishing. [http://www.oecd-ilibrary.org/education/education-at-a-glance-2016\\_eag-2016-en](http://www.oecd-ilibrary.org/education/education-at-a-glance-2016_eag-2016-en)
- Özçetin, S. (2013). *Yükseköğrenim gören uluslararası öğrencilerin sosyal uyumlarını etkileyen etmenler*. Yüksek lisans tezi. Hacettepe Üniversitesi, Sosyal Bilimler Enstitüsü, Ankara.

- Özgüven, İ. E. (1992). Üniversite öğrencilerinin sorunları ve baş etme yolları. *Hacettepe Üniversitesi Eğitim Fakültesi Dergisi*, 7(7).
- Özoğlu, M., Gür, B. ve Coşkun İ., (2012). *küresel eğilimler ışığında Türkiye’de uluslararası öğrenciler*, Ankara. Seta Yayınları.
- Robertson, D. L. (1999). Professors' perspectives on their teaching: A new construct and developmental model. *Innovative Higher Education*, 23(4), 271-294.
- Radmard, S. (2012). *Türkiye üniversitelerinin uluslararasılaşma politikaları bağlamında uluslararası öğrencilerin yükseköğretim taleplerini etkileyen etkenlerin incelenmesi*. Doktora tezi. Ankara Üniversitesi, Eğitim Bilimleri Enstitüsü, Ankara.
- Rupérez, F. L. (2003). Globalization and education. *Prospects*, 33(3), 249-261.
- Smith, R. A. & Khawaja, N. G. (2011). A review of the acculturation experiences of international students. *International Journal of Intercultural Relations*, 35(6), 699-713.
- Süngü, H. ve Bayrakçı, M. (2010). Bolonya süreci sonrası yükseköğretimde akreditasyon çalışmaları. *Türk Eğitim Bilimleri Dergisi*, 8(4),895-912.
- Şahin, M. ve Alkan, M. R. (2016). Yükseköğretimde değişim dönüşüm süreci ve üniversitelerin genişleyen rolleri. *Eğitim ve Öğretim Araştırmaları Dergisi*, 5(2), 297-307.
- Şimşek, B., ve Bakır, S. (2016). Uluslararası öğrenci hareketliliği ve Atatürk Üniversitesinin uluslararasılaşma süreci. *Atatürk Üniversitesi Türkiyat Araştırmaları Enstitüsü Dergisi*, (55).  
WEB1, <https://www.deik.org.tr/Contents/FileAction/4509>, Erişim tarihi 05.09.2016.
- WEB 2, <https://blog.nafsa.org/2010/12/21/1963/>, Erişim tarihi 05.09.2016.
- WEB3,<http://www.thelocal.de/20140716/number-of-foreign-students-in-germany-at-all-time-high>, Erişim tarihi 05.09.2016.
- WEB4, <http://monitor.icef.com/2014/12/direct-spending-international-students-france-tops-e4-65-billion/>, Erişim tarihi 05.09.2016.
- WEB5, [https://istatistik.yok.gov.tr/yuksekogretimIstatistikleri/2016/2016\\_T107v2.pdf](https://istatistik.yok.gov.tr/yuksekogretimIstatistikleri/2016/2016_T107v2.pdf).  
Erişim tarihi 25.12.2016
- WEB6, <https://istatistik.yok.gov.tr/>, Erişim tarihi 10.10.2016.
- WEB7, <http://www.planlama.org/index.php/tuerkiyede-boelgesel-kalknma-ajanslar/tuerkiyedeki-statistiksel-boelge-birimleri-bb>, Erişim tarihi 25.12.2016.
- WEB8, <http://tyyc.yok.gov.tr/?pid=37>, Erişim tarihi: 25.10.2016.
- Wilkins, S., Balakrishnan, M. S. & Huisman, J. (2012). Student choice in higher education: Motivations for choosing to study at an international branch campus. *Journal of Studies in International Education*, 16(5),413-433.

## EKLER

### EK1

#### Geldikleri Bölge

	N		Ortalama		Standart Sapma	
	Ölçek 1	Ölçek 2	Ölçek 1	Ölçek 2	Ölçek 1	Ölçek 2
Asya	223	220	44,30	42,10	8,51	5,93
Afrika	217	214	43,21	41,45	8,03	8,02
Ortadoğu	219	218	43,17	42,03	8,71	7,35
Avrupa(AB)	52	52	43,00	41,00	9,86	8,66
Avrupa	66	66	44,76	42,42	6,60	6,37
Amerika	8	8	38,00	35,13	7,67	10,67
Balkanlar	31	31	43,00	43,39	4,49	6,20
<b>Toplam</b>	<b>816</b>	<b>809</b>	<b>43,55</b>	<b>41,84</b>	<b>8,28</b>	<b>7,22</b>

#### Yerleştikleri Bölge

	N		Ortalama		Standart Sapma	
	Ölçek 1	Ölçek 2	Ölçek 1	Ölçek 2	Ölçek 1	Ölçek 2
İzmir A.B.	80	80	43,88	41,83	8,87	8,45
Bursa ve Kocaeli A. B.	76	76	41,51	41,50	7,33	7,26
Ankara A. B.	222	222	46,21	43,88	6,17	6,66
Antalya ve Adana A.B.	43	43	41,09	40,88	7,30	8,15
İstanbul A.B.	358	356	42,37	40,84	8,83	7,07
Gaziantep A. B.	52	51	45,29	41,49	9,88	7,11
<b>Toplam</b>	<b>831</b>	<b>828</b>	<b>43,58</b>	<b>41,85</b>	<b>8,25</b>	<b>7,28</b>

#### Cinsiyet

	N		Ortalama		Standart Sapma	
	Ölçek 1	Ölçek 2	Ölçek 1	Ölçek 2	Ölçek 1	Ölçek 2
Kadın	288	288	42,98	41,78	7,87	7,09
Erkek	533	533	43,75	41,91	7,49	7,29
<b>Toplam</b>	<b>821</b>	<b>818</b>	<b>43,48</b>	<b>41,86</b>	<b>7,63</b>	<b>7,22</b>

## Alan

	N		Ortalama		Standart Sapma	
	Ölçek 1	Ölçek 2	Ölçek 1	Ölçek 2	Ölçek 1	Ölçek 2
Beşeri Bilimler	39	39	40,38	40,95	8,86	7,99
Sağlık Bilimleri	118	116	44,39	42,47	10,48	7,13
Sosyal Bilimler ve İşletme	229	226	43,27	41,62	7,62	7,55
Eğitim ve Sosyal Hizmetler	27	27	43,52	41,11	7,35	9,46
Mühendislik	317	314	43,47	41,87	8,28	6,86
Doğa Bilimleri ve Matematik	59	58	46,07	42,66	5,36	6,51
Tarım ve Hayvancılık	6	6	45,33	44,00	2,66	2,19
<b>Toplam</b>	<b>795</b>	<b>786</b>	<b>43,61</b>	<b>41,89</b>	<b>8,30</b>	<b>7,21</b>

## Türkçe Konuşma Düzeyi

	N		Ortalama		Standart Sapma	
	Ölçek 1	Ölçek 2	Ölçek 1	Ölçek 2	Ölçek 1	Ölçek 2
Giriş	372	372	44,00	42,26	8,22	8,00
Başlangıç	197	196	43,92	42,57	7,43	6,52
Orta İleri	179	177	43,72	41,37	9,23	6,47
	74	74	40,19	38,97	7,64	6,53
<b>Toplam</b>	<b>822</b>	<b>819</b>	<b>43,58</b>	<b>41,85</b>	<b>8,28</b>	<b>7,28</b>

## EK2

İfade	Geldikleri Bölgeler																							
	Asya			Ortadoğu			Afrika			Avrupa (AB)			Avrupa			Amerika			Balkanlar			Toplam		
	N	ORT	SS	N	ORT	SS	N	ORT	SS	N	ORT	SS	N	ORT	SS	N	ORT	SS	N	ORT	SS	N	ORT	SS
Aldığım eğitim mesleki gelişimime yeterli düzeyde katkı sağlamaktadır.	223	4,00	0,83	219	3,83	0,84	216	4,12	0,81	52	3,87	0,89	66	3,98	0,64	8	3,63	1,19	31	4,55	0,62	815	3,99	0,83
Akademik danışmanım akademik açıdan karşılaştığım sorunlarımı çözmeye isteklidir.	220	3,63	0,98	219	3,50	1,10	213	3,73	0,95	49	3,86	0,79	66	3,88	0,83	8	4,63	0,52	29	3,76	0,91	804	3,67	0,99
Ders aldığım öğretim elemanları gerektiğinde bana yardımcı olur.	219	3,91	0,93	214	3,74	0,97	213	3,85	0,94	51	3,96	0,92	66	3,92	0,79	8	4,00	0,76	31	3,90	0,79	802	3,85	0,92
Öğretim elemanları bizi adil ve tarafsız biçimde değerlendirir.	223	3,78	0,87	216	3,68	0,97	212	3,92	0,82	50	3,68	0,89	65	3,92	0,92	8	3,00	1,20	31	3,97	0,75	805	3,79	0,90
Eğitim ortamları fiziksel açıdan uygundur.	223	3,81	0,83	213	4,08	3,64	212	3,89	0,93	49	4,00	0,84	66	3,91	0,87	6	3,00	1,67	31	3,84	1,46	800	3,92	2,04
Kütüphane çalışmalarımı yapmak için sağlanan fiziksel imkânlar yeterlidir.	220	3,99	0,86	213	3,70	1,05	208	3,89	0,88	49	3,63	1,13	66	3,88	0,95	8	3,63	0,92	28	4,21	0,63	792	3,86	0,95
Bilgisayar, fotokopi, internet vb. destek hizmetleri sayı ve hizmetin sürekliliği açısından yeterlidir.	223	3,83	1,03	218	3,89	2,88	213	3,99	2,84	51	3,71	1,19	66	4,08	0,88	8	3,38	1,60	30	3,77	1,07	809	3,89	2,20
Üniversite içi sosyal ve kültürel faaliyetler kendimi çok yönlü geliştirmemi sağlıyor.	223	3,59	1,00	217	3,66	1,10	215	3,58	1,04	52	3,83	1,04	66	3,86	0,99	8	3,00	1,31	31	3,42	1,03	812	3,63	1,05
Öğretimimde Türkiye'deki arkadaşlarımla desteği büyük oldu.	221	3,86	1,02	216	3,80	1,04	206	3,78	0,91	49	3,86	1,10	66	3,83	1,06	8	4,00	1,07	31	3,68	0,91	797	3,82	1,00
Öğrenci dernekleri/toplulukları eğitim yaşantımın bir parçası olarak yer almaktadır.	223	3,38	1,14	218	3,44	1,17	207	3,38	1,16	51	3,78	1,06	66	3,53	1,24	8	2,75	0,89	31	3,00	0,97	804	3,41	1,15
Türkiye'nin olanakları mevcut eğitimimin yanı sıra çok yönlü gelişimimi destekliyor.	221	4,15	4,97	219	3,73	0,90	209	3,60	1,07	50	3,68	1,10	66	3,55	0,91	6	3,00	1,55	28	3,46	0,74	799	3,78	2,75
Her hizmetin ya da tesisin kullanımının ücretli olması yararlanmamı engellemektedir.	223	2,62	1,07	218	2,61	1,21	210	2,66	1,10	49	2,69	1,12	66	2,47	1,04	8	1,50	0,76	28	2,82	0,82	802	2,62	1,11



## EK3

İfade	Yerleştikleri Bölgeler																				
	İzmir			Bursa ve Kocaeli			Ankara			Antalya ve Adana			İstanbul			Gaziantep			Toplam		
	N	ORT	SS	N	ORT	SS	N	ORT	SS	N	ORT	SS	N	ORT	SS	N	ORT	SS	N	ORT	SS
Aldığım eğitim mesleki gelişimime yeterli düzeyde katkı sağlamaktadır.	80	4,23	0,69	76	4,07	0,93	222	4,04	0,65	43	4,12	1,00	357	3,90	0,91	52	3,94	0,75	830	4,00	0,83
Akademik danışmanım akademik açıdan karşılaştığım sorunlarımı çözmeye isteklidir.	77	3,81	0,95	73	3,53	0,94	222	3,96	0,81	43	3,47	0,88	352	3,50	1,08	52	3,71	0,89	819	3,67	0,99
Ders aldığım öğretim elemanları gerektiğinde bana yardımcı olur.	77	3,88	0,92	74	3,89	0,87	219	4,10	0,81	42	3,55	1,13	352	3,70	0,96	52	3,85	0,89	816	3,84	0,93
Öğretim elemanları bizi adil ve tarafsız biçimde değerlendirir.	79	3,78	0,73	75	3,56	0,96	219	4,09	0,79	42	3,64	0,85	353	3,62	0,95	52	4,13	0,74	820	3,79	0,90
Eğitim ortamları fiziksel açıdan uygundur.	77	3,87	0,95	75	3,75	0,93	219	4,11	0,79	41	3,71	0,78	350	3,71	1,00	52	4,90	7,14	814	3,92	2,02
Kütüphane çalışmalarımı yapmak için sağlanan fiziksel imkânlar yeterlidir.	77	3,83	1,08	73	3,75	1,04	218	4,07	0,82	40	3,58	0,93	347	3,80	0,96	52	3,77	0,88	807	3,86	0,95
Bilgisayar, fotokopi, internet vb. destek hizmetleri sayı ve hizmetin sürekliliği açısından yeterlidir.	78	4,35	4,56	74	3,54	1,06	222	3,99	0,86	42	3,48	1,06	356	3,84	2,35	52	3,94	0,92	824	3,89	2,19
Üniversite içi sosyal ve kültürel faaliyetler kendimi çok yönlü geliştirmemi sağlıyor.	79	3,67	1,13	73	3,47	0,99	222	3,99	0,90	43	3,40	0,98	358	3,47	1,09	52	3,67	0,94	827	3,64	1,04
Öğretimimde Türkiye'deki arkadaşlarımdan desteği büyük oldu.	78	3,74	0,99	73	3,66	1,07	218	4,08	0,84	41	3,66	1,17	351	3,72	1,03	52	3,90	1,00	813	3,82	1,00
Öğrenci dernekleri/toplulukları eğitim hayatımın bir parçası olarak yer almaktadır.	77	3,34	1,12	74	3,23	1,19	221	3,89	1,01	43	3,09	1,19	352	3,30	1,15	52	3,00	1,17	819	3,43	1,15
Türkiye'nin olanakları mevcut eğitimimin yanı sıra çok yönlü gelişimimi destekliyor.	77	3,53	0,93	74	3,35	1,04	221	4,00	0,86	42	3,43	0,91	348	3,84	4,02	52	3,69	0,96	814	3,78	2,73
Her hizmetin ya da tesisin kullanımının ücretli olması yararlanmamı engellemektedir.	78	3,05	1,06	73	2,86	0,95	221	2,24	1,14	42	2,98	1,02	351	2,64	1,09	52	2,77	1,04	817	2,62	1,11

## EK4

İfade	Cinsiyet								
	Kadın			Erkek			Toplam		
	<i>N</i>	<i>ORT</i>	<i>SS</i>	<i>N</i>	<i>ORT</i>	<i>SS</i>	<i>N</i>	<i>ORT</i>	<i>SS</i>
Aldığım eğitim mesleki gelişimime yeterli düzeyde katkı sağlamaktadır.	288	4,02	0,81	532	4,00	0,82	820	4,01	0,82
Akademik danışmanım akademik açıdan karşılaştığım sorunlarımı çözmeye isteklidir.	282	3,67	1,02	527	3,67	0,96	809	3,67	0,98
Ders aldığım öğretim elemanları gerektiğinde bana yardımcı olur.	286	3,85	0,95	520	3,86	0,91	806	3,85	0,92
Öğretim elemanları bizi adil ve tarafsız biçimde değerlendirir.	283	3,63	0,89	527	3,88	0,88	810	3,79	0,89
Eğitim ortamları fiziksel açıdan uygundur.	280	3,99	3,20	524	3,89	0,91	804	3,92	2,03
Kütüphane çalışmalarımı yapmak için sağlanan fiziksel imkânlar yeterlidir.	278	3,83	0,95	519	3,88	0,93	797	3,86	0,94
Bilgisayar, fotokopi, internet vb. destek hizmetleri sayı ve hizmetin sürekliliği açısından yeterlidir.	286	3,71	1,08	528	3,99	2,60	814	3,89	2,19
Üniversite içi sosyal ve kültürel faaliyetler kendimi çok yönlü geliştirmemi sağlıyor.	286	3,57	1,04	531	3,68	1,03	817	3,65	1,04
Öğretimimde Türkiye'deki arkadaşlarımdan desteği büyük oldu.	278	3,82	1,00	524	3,81	1,00	802	3,82	1,00
Öğrenci dernekleri/toplulukları eğitim yaşantımın bir parçası olarak yer almaktadır.	286	3,40	1,08	523	3,44	1,19	809	3,42	1,15
Türkiye'nin olanakları mevcut eğitimimin yanı sıra çok yönlü gelişimimi destekliyor.	281	3,62	0,97	523	3,66	0,98	804	3,65	0,98
Her hizmetin ya da tesisin kullanımının ücretli olması yararlanmamı engellemektedir.	281	2,64	1,11	526	2,62	1,11	807	2,63	1,11

## EK5

İfade	Alanlar																							
	Beşeri Bilimler			Sağlık Bilimleri			Sosyal Bilimler ve İşletme			Eğitim ve Sosyal Hizmetler			Mühendislik			Doğa Bilimleri ve Matematik			Tarım ve Hayvancılık			Toplam		
	N	ORT	SS	N	ORT	SS	N	ORT	SS	N	ORT	SS	N	ORT	SS	N	ORT	SS	N	ORT	SS	N	ORT	SS
Aldığım eğitim mesleki gelişimime yeterli düzeyde katkı sağlamaktadır.	39	3,49	0,94	118	4,03	0,77	229	4,02	0,78	27	3,78	1,12	316	4,03	0,86	59	4,02	0,54	6	4,67	0,52	794	4,00	0,82
Akademik danışmanım akademik açıdan karşılaştığım sorunlarımı çözmeye isteklidir.	36	3,58	1,27	117	3,74	0,92	225	3,65	0,95	27	3,96	0,85	313	3,58	1,04	59	3,93	0,81	6	3,83	0,75	783	3,67	0,99
Ders aldığım öğretim elemanları gerektiğinde bana yardımcı olur.	38	3,55	1,27	118	3,81	0,93	221	3,94	0,90	26	4,19	0,69	314	3,78	0,92	58	3,98	0,81	6	4,17	0,41	781	3,85	0,92
Öğretim elemanları bizi adil ve tarafsız biçimde değerlendirir.	35	3,77	1,00	117	3,69	0,99	224	3,83	0,88	27	3,81	0,92	317	3,74	0,90	59	4,15	0,69	6	3,83	0,75	785	3,79	0,90
Eğitim ortamları fiziksel açıdan uygundur.	37	3,84	0,96	113	3,95	0,81	226	3,77	0,92	26	3,92	1,23	313	4,02	3,05	59	4,15	0,81	6	3,50	0,55	780	3,93	2,06
Kütüphane çalışmalarımı yapmak için sağlanan fiziksel imkânlar yeterlidir.	35	3,66	1,26	115	3,84	1,01	223	3,93	0,93	26	3,92	0,89	309	3,81	0,91	59	4,10	0,80	6	4,50	0,55	773	3,87	0,94
Bilgisayar, fotokopi, internet vb. destek hizmetleri sayı ve hizmetin sürekliliği açısından yeterlidir.	39	3,15	1,20	117	3,79	1,05	226	3,85	0,93	27	3,78	1,05	315	4,06	3,28	58	3,90	0,95	6	4,67	0,82	788	3,90	2,22
Üniversite içi sosyal ve kültürel faaliyetler kendimi çok yönlü geliştirmemi sağlıyor.	39	3,72	1,00	118	3,64	1,13	226	3,61	1,10	27	3,44	1,31	316	3,58	0,99	59	4,05	0,75	6	3,50	1,64	791	3,63	1,05
Öğretimimde Türkiye'deki arkadaşlarımın desteği büyük oldu.	34	3,76	1,05	116	3,93	0,99	221	3,81	1,01	27	4,26	0,66	314	3,70	1,03	59	3,92	0,84	6	3,83	0,98	777	3,80	1,00
Öğrenci dernekleri/toplulukları eğitim yaşantımın bir parçası olarak yer almaktadır.	36	3,58	1,02	116	3,59	1,13	225	3,48	1,21	27	3,37	1,28	314	3,25	1,12	59	3,75	1,17	6	3,83	0,41	783	3,43	1,16
Türkiye'nin olanakları mevcut eğitimimin yanı sıra çok yönlü gelişimimi destekliyor.	38	3,71	0,98	116	4,59	6,77	223	3,64	1,01	24	3,75	0,79	313	3,63	0,96	58	3,83	0,90	6	2,33	1,51	778	3,79	2,78
Her hizmetin ya da tesisin kullanımının ücretli olması yararlanmamı engellemektedir.	38	2,82	1,20	115	2,43	1,16	221	2,66	1,09	26	2,27	1,34	316	2,69	1,03	59	2,49	1,36	6	2,67	0,52	781	2,62	1,11

## EK6

İfade	Türkçe Konuşma Düzeyi														
	Giriş			Başlangıç			Orta			İleri			Toplam		
	N	ORT	SS	N	ORT	SS	N	ORT	SS	N	ORT	SS	N	ORT	SS
Aldığım eğitim mesleki gelişimime yeterli düzeyde katkı sağlamaktadır.	371	4,10	0,82	197	4,02	0,80	179	3,92	0,80	74	3,68	0,94	821	4,00	0,83
Akademik danışmanım akademik açıdan karşılaştığım sorunlarımı çözmeye isteklidir.	363	3,69	1,04	197	3,73	0,88	179	3,64	1,03	72	3,46	0,93	811	3,67	0,99
Ders aldığım öğretim elemanları gerektiğinde bana yardımcı olur.	367	3,94	0,96	192	3,88	0,81	174	3,80	0,93	74	3,46	1,01	807	3,85	0,93
Öğretim elemanları bizi adil ve tarafsız biçimde değerlendirir.	366	3,81	0,91	196	3,79	0,87	176	3,81	0,89	73	3,66	0,95	811	3,79	0,90
Eğitim ortamları fiziksel açıdan uygundur.	362	3,91	0,94	193	4,14	3,77	178	3,83	0,94	72	3,60	1,08	805	3,92	2,03
Kütüphane çalışmalarımı yapmak için sağlanan fiziksel imkânlar yeterlidir.	355	3,95	0,92	191	3,82	0,90	179	3,78	0,95	74	3,65	1,13	799	3,85	0,95
Bilgisayar, fotokopi, internet vb. destek hizmetleri sayı ve hizmetin sürekliliği açısından yeterlidir.	366	4,03	3,07	196	3,84	0,86	179	3,77	1,12	74	3,61	1,23	815	3,89	2,20
Üniversite içi sosyal ve kültürel faaliyetler kendimi çok yönlü geliştirmemi sağlıyor.	369	3,67	1,04	196	3,72	0,89	179	3,68	1,07	74	3,20	1,30	818	3,64	1,05
Öğretimimde Türkiye'deki arkadaşlarımın desteği büyük oldu.	359	3,82	1,04	197	3,83	0,89	175	3,97	0,93	73	3,47	1,16	804	3,82	1,00
Öğrenci dernekleri/toplulukları eğitim yaşantımın bir parçası olarak yer almaktadır.	365	3,57	1,13	196	3,39	1,11	176	3,28	1,17	73	2,99	1,22	810	3,41	1,15
Türkiye'nin olanakları mevcut eğitimimin yanı sıra çok yönlü gelişimimi destekliyor.	362	3,70	1,00	196	3,66	0,93	174	4,27	5,57	73	3,29	0,98	805	3,78	2,74
Her hizmetin ya da tesisin kullanımının ücretli olması yararlanmamı engellemektedir.	364	2,76	1,14	196	2,52	0,96	176	2,48	1,18	72	2,58	1,12	808	2,62	1,11

## EK7

Türkiye'de aldığım eğitim...	Geldikleri Bölgeler																							
	Asya			Ortadoğu			Afrika			Avrupa (AB)			Avrupa			Amerika			Balkanlar			Toplam		
	N	ORT	SS	N	ORT	SS	N	ORT	SS	N	ORT	SS	N	ORT	SS	N	ORT	SS	N	ORT	SS	N	ORT	SS
Özgür bir kişilik geliştirmemi desteklemektedir.	220	3,79	0,87	218	3,76	0,93	213	3,93	0,96	51	3,80	1,02	66	4,02	0,81	8	3,00	1,41	31	3,90	0,75	807	3,84	0,92
Diğer kültürleri anlamam için bana katkıda bulunmaktadır.	220	3,92	0,89	218	3,84	1,00	211	3,91	0,76	52	3,63	0,97	66	4,02	0,87	8	3,25	1,39	31	4,13	0,76	806	3,89	0,90
Eleştirel düşünce becerimi geliştirmektedir.	216	3,85	0,86	218	3,80	0,90	213	3,93	0,84	51	3,80	1,02	66	3,74	0,81	8	2,50	1,20	31	4,00	0,82	803	3,84	0,88
Özgüvenimi geliştirmektedir.	218	3,91	0,81	218	3,86	1,10	207	3,86	0,98	51	4,08	0,74	66	3,88	0,71	8	3,88	0,83	31	3,97	0,87	799	3,89	0,93
Sorun çözme becerilerimi geliştirmektedir.	218	3,83	0,81	217	3,91	1,03	207	3,83	0,98	50	3,90	0,97	66	3,86	0,70	8	2,63	1,77	31	4,23	1,06	797	3,86	0,95
Farklı kültürlerle karşı daha açık görüşlü olmam konusunda olumlu katkı sağlamaktadır.	220	3,93	0,84	217	3,93	1,00	212	3,99	0,80	51	3,84	0,81	66	3,89	0,81	6	4,50	0,84	31	3,90	1,04	803	3,94	0,88
Farklı kültürlerden gelen insanlarla etkin bir iletişim kurmam mümkün olmaktadır.	220	3,87	0,97	216	3,93	0,97	213	3,96	0,86	51	3,96	0,85	66	4,03	0,70	8	3,88	0,64	31	4,00	0,77	805	3,93	0,90
Küresel düzeyde geçerli bilgiler-beceriler kazanmamı sağlamaktadır.	218	3,77	0,96	217	3,70	0,98	210	3,95	0,80	51	3,59	0,92	66	3,95	0,73	4	4,00	0,82	31	3,81	0,87	797	3,80	0,91
Gideceğim ülkede geçerli, iyi bir meslek sağlamaktadır.	220	3,79	0,92	214	3,70	1,02	208	3,86	0,92	51	3,69	1,01	66	3,76	1,01	8	2,75	1,49	31	3,84	0,97	798	3,77	0,97
Çalışacağım işverenlerimi olumlu etkileyecektir.	219	3,87	0,86	217	3,66	1,05	209	3,83	0,95	51	3,86	0,89	66	3,74	1,04	8	4,50	0,53	31	4,06	0,68	801	3,81	0,95
Çalışacağım işlerde bana daha yüksek ücret kazandıracaktır.	219	3,78	0,86	217	3,56	1,16	204	3,83	0,95	51	3,65	1,09	62	3,76	1,14	8	3,38	1,60	31	3,55	0,62	792	3,71	1,01

## EK8

Türkiye'de aldığım eğitim...	Yerleştikleri Bölgeler																				
	İzmir			Bursa ve Kocaeli			Ankara			Antalya ve Adana			İstanbul			Gaziantep			Toplam		
	N	ORT	SS	N	ORT	SS	N	ORT	SS	N	ORT	SS	N	ORT	SS	N	ORT	SS	N	ORT	SS
Özgür bir kişilik geliştirmemi desteklemektedir.	79	3,91	0,92	76	3,75	1,01	221	4,05	0,79	43	3,67	1,11	356	3,76	0,94	51	3,71	0,92	826	3,84	0,92
Diğer kültürleri anlamam için bana katkıda bulunmaktadır.	80	3,91	1,05	76	3,91	1,00	221	3,95	0,76	42	3,71	1,07	355	3,90	0,92	51	3,76	0,81	825	3,89	0,90
Eleştirel düşünce becerimi geliştirmektedir.	79	3,96	0,99	76	3,67	0,89	222	3,96	0,80	43	3,81	1,01	351	3,79	0,90	50	3,76	0,87	821	3,84	0,89
Özgüvenimi geliştirmektedir.	78	3,97	0,87	76	3,88	0,94	220	4,03	0,86	39	3,95	0,97	354	3,77	0,98	51	3,98	0,95	818	3,89	0,94
Sorun çözme becerilerimi geliştirmektedir.	79	3,85	0,99	76	3,67	1,00	219	4,05	0,90	41	3,98	0,96	347	3,76	0,98	51	3,92	0,80	813	3,86	0,96
Farklı kültürlerle karşı daha açık görüşlü olmam konusunda olumlu katkı sağlamaktadır.	79	3,80	1,05	76	3,99	0,95	222	4,03	0,84	42	3,93	0,87	352	3,89	0,89	51	3,92	0,80	822	3,93	0,89
Farklı kültürlerden gelen insanlarla etkin bir iletişim kurmam mümkün olmaktadır.	79	3,99	0,97	75	4,05	0,98	222	4,00	0,77	43	4,02	0,86	354	3,86	0,96	51	3,76	0,95	824	3,93	0,91
Küresel düzeyde geçerli bilgiler-beceriler kazanmamı sağlamaktadır.	78	3,85	0,93	75	3,60	0,89	221	4,04	0,81	42	3,79	0,92	349	3,67	0,94	51	3,90	0,98	816	3,80	0,91
Gideceğim ülkede geçerli, iyi bir meslek sağlamaktadır.	79	3,95	0,85	76	3,64	0,99	221	3,93	0,92	41	3,71	0,98	350	3,66	1,04	49	3,92	0,95	816	3,78	0,99
Çalışacağım işverenlerimi olumlu etkileyecektir.	77	3,78	1,00	75	3,88	1,04	221	4,02	0,89	42	3,76	0,91	354	3,71	0,95	51	3,59	0,96	820	3,81	0,95
Çalışacağım işlerde bana daha yüksek ücret kazandıracaktır.	77	3,62	0,95	75	3,65	1,08	218	4,07	0,88	43	3,63	0,87	347	3,57	1,07	50	3,56	0,88	810	3,72	1,01

## EK9

Türkiye'de aldığım eğitim...	Cinsiyet								
	Kadın			Erkek			Toplam		
	N	ORT	SS	N	ORT	SS	N	ORT	SS
Özgür bir kişilik geliştirmemi desteklemektedir.	287	3,80	0,96	529	3,86	0,90	816	3,84	0,92
Diğer kültürleri anlamam için bana katkıda bulunmaktadır.	285	3,91	0,92	530	3,88	0,88	815	3,89	0,90
Eleştirel düşünce becerimi geliştirmektedir.	287	3,89	0,89	524	3,82	0,88	811	3,84	0,89
Özgüvenimi geliştirmektedir.	286	3,91	0,93	522	3,89	0,93	808	3,89	0,93
Sorun çözme becerilerimi geliştirmektedir.	282	3,89	0,97	521	3,84	0,95	803	3,86	0,95
Farklı kültürlerle karşı daha açık görüşlü olmam konusunda olumlu katkı sağlamaktadır.	287	3,92	0,89	525	3,94	0,88	812	3,93	0,88
Farklı kültürlerden gelen insanlarla etkin bir iletişim kurmam mümkün olmaktadır.	287	3,99	0,94	527	3,90	0,89	814	3,93	0,91
Küresel düzeyde geçerli bilgiler-beceriler kazanmamı sağlamaktadır.	285	3,64	0,91	521	3,91	0,89	806	3,81	0,90
Gideceğim ülkede geçerli, iyi bir meslek sağlamaktadır.	283	3,73	1,01	523	3,80	0,96	806	3,78	0,98
Çalışacağım işverenlerimi olumlu etkileyecektir.	288	3,78	1,04	522	3,84	0,90	810	3,82	0,95
Çalışacağım işlerde bana daha yüksek ücret kazandıracaktır.	285	3,67	1,04	515	3,74	0,99	800	3,72	1,01

## EK10

Türkiye'de aldığım eğitim...	Alanlar																							
	Beşeri Bilimler			Sağlık Bilimleri			Sosyal Bilimler ve İşletme			Eğitim ve Sosyal Hizmetler			Mühendislik			Doğa Bilimleri ve Matematik			Tarım ve Hayvancılık			Toplam		
	N	ORT	SS	N	ORT	SS	N	ORT	SS	N	ORT	SS	N	ORT	SS	N	ORT	SS	N	ORT	SS	N	ORT	SS
Özgür bir kişilik geliştirmemi desteklemektedir.	39	3,74	0,99	116	3,97	0,92	224	3,88	0,94	27	3,63	1,24	314	3,78	0,90	58	4,00	0,79	6	4,33	0,82	784	3,85	0,93
Diğer kültürleri anlamam için bana katkıda bulunmaktadır.	36	4,08	0,69	116	3,74	0,97	226	4,00	0,91	27	3,89	1,19	314	3,82	0,89	58	3,90	0,74	6	3,67	0,82	783	3,88	0,90
Eleştirel düşünce becerimi geliştirmektedir.	39	3,92	0,81	116	3,91	0,87	225	3,80	0,88	27	3,70	1,20	310	3,83	0,88	58	3,86	0,83	6	4,17	0,75	781	3,84	0,88
Özgüvenimi geliştirmektedir.	39	4,05	0,89	114	3,78	1,01	225	3,77	0,97	27	3,85	0,99	309	3,94	0,89	58	4,05	0,94	6	4,83	0,41	778	3,89	0,94
Sorun çözme becerilerimi geliştirmektedir.	36	3,75	0,97	115	3,83	1,00	221	3,73	1,00	27	3,70	1,27	312	3,97	0,86	58	4,00	0,86	6	4,00	1,10	775	3,86	0,95
Farklı kültürlerle karşı daha açık görüşlü olmam konusunda olumlu katkı sağlamaktadır.	38	3,97	0,79	115	3,98	0,86	225	3,91	0,88	27	3,85	1,06	313	3,97	0,87	58	3,81	0,96	6	3,17	0,75	782	3,93	0,88
Farklı kültürlerden gelen insanlarla etkin bir iletişim kurmam mümkün olmaktadır.	39	4,03	0,84	115	4,06	0,78	223	3,95	0,91	27	3,67	1,30	314	3,88	0,95	58	3,95	0,85	6	4,00	0,00	782	3,93	0,91
Küresel düzeyde geçerli bilgiler-beceriler kazanmamı sağlamaktadır.	38	3,47	0,98	115	3,90	0,95	224	3,83	0,82	25	3,72	1,28	310	3,80	0,91	58	3,74	0,93	6	4,17	0,41	776	3,80	0,91
Gideceğim ülkede geçerli, iyi bir meslek sağlamaktadır.	36	3,61	1,13	115	3,81	0,93	224	3,70	1,01	26	3,77	1,27	311	3,78	0,96	58	3,81	1,00	6	4,50	0,55	776	3,76	0,99
Çalışacağım işverenlerimi olumlu etkileyecektir.	39	3,69	1,15	115	3,95	0,93	224	3,86	0,98	27	3,85	1,06	311	3,75	0,95	57	3,77	0,95	6	4,00	0,00	779	3,81	0,96
Çalışacağım işlerde bana daha yüksek ücret kazandıracaktır.	39	3,69	1,03	116	3,79	0,96	217	3,66	1,10	26	4,04	1,18	308	3,69	0,96	58	3,83	0,96	6	3,17	0,41	770	3,72	1,01



## EK11

Türkiye'de aldığım eğitim...	Türkçe Konuşma Düzeyi														
	Giriş			Başlangıç			Orta			İleri			Toplam		
	N	ORT	SS	N	ORT	SS	N	ORT	SS	N	ORT	SS	N	ORT	SS
Özgür bir kişilik geliştirmemi desteklemektedir.	371	3,96	0,92	196	3,88	0,81	176	3,65	0,94	74	3,58	1,09	817	3,84	0,93
Diğer kültürleri anlamam için bana katkıda bulunmaktadır.	369	3,97	0,93	196	3,90	0,84	177	3,83	0,89	74	3,65	0,93	816	3,89	0,90
Eleştirel düşünce becerimi geliştirmektedir.	367	4,00	0,89	194	3,80	0,81	177	3,69	0,90	74	3,51	0,91	812	3,84	0,89
Özgüvenimi geliştirmektedir.	363	3,95	0,95	195	3,89	0,83	177	3,83	0,96	74	3,78	1,06	809	3,89	0,94
Sorun çözme becerilerimi geliştirmektedir.	361	3,88	0,96	195	4,04	0,87	176	3,81	0,93	72	3,38	1,08	804	3,86	0,96
Farklı kültürlerle karşı daha açık görüşlü olmam konusunda olumlu katkı sağlamaktadır.	369	3,95	0,93	194	3,92	0,86	176	4,08	0,76	74	3,51	0,97	813	3,93	0,89
Farklı kültürlerden gelen insanlarla etkin bir iletişim kurmam mümkün olmaktadır.	370	4,00	0,91	196	3,97	0,77	175	3,89	0,94	74	3,57	1,14	815	3,93	0,91
Küresel düzeyde geçerli bilgiler-beceriler kazanmamı sağlamaktadır.	365	3,83	0,89	194	3,97	0,86	174	3,71	0,84	74	3,43	1,16	807	3,80	0,91
Gideceğim ülkede geçerli, iyi bir meslek sağlamaktadır.	365	3,79	1,01	193	3,74	0,94	175	3,83	0,94	74	3,68	1,09	807	3,78	0,99
Çalışacağım işverenlerimi olumlu etkileyecektir.	367	3,83	0,98	196	3,90	0,91	174	3,81	0,92	74	3,42	0,94	811	3,81	0,96
Çalışacağım işlerde bana daha yüksek ücret kazandıracaktır.	364	3,73	0,99	195	3,78	1,00	169	3,68	1,01	74	3,55	1,16	802	3,72	1,01