



STRATEJİK PLAN: ÇERÇEVE

---



İSTANBUL AYDIN ÜNİVERSİTESİ

# STRATEJİK PLAN: ÇERÇEVE

---

**Prof. Dr. Ahmet Metin GER**

**Prof. Dr. Nurbay GÜLTEKİN**

**Dr. Seda ÇELİK TEKER**

2016

Bu dokümandaki bilgiler İstanbul Aydın Üniversitesi' nin yazılı izni olmaksızın dağıtılamaz.



## İÇİNDEKİLER

1	GİRİŞ	2
2	İAÜ'DE STRATEJİK PLANLAMA ÇALIŞMALARI SÜRECİ	3
3	İAÜ KURUMSAL STRATEJİK PLANLAMA VE YÖNETİM SİSTEMİNİN OLUŞTURULMASINDA BENİMSENEN YAKLAŞIM	4
4	STRATEJİK PLAN ÇERÇEVESİ'NİN ÖGELERİ	8
5	PLANLAMA	17
5.1.1	Mevcut Faaliyetler	17
5.1.2	Yeni Faaliyetler / Projeler	18
EK-1	ÖZDEĞERLENDİRME ANKETİ	19
EK-2	İAÜ HEDEFLERİ, İLGİLİ GÖSTERGE VE ÖLÇÜTLER	22



## 1 GİRİŞ

Stratejik yönetim kurumlarda bir süreç olarak ele alınır ve uygulanmaya çalışılır. Bu anlamda Stratejik Yönetim Süreci; “kurumun uzun dönemde yaşamının devam ettirilmesine ve sürdürülebilir rekabet üstünlüğü sağlamasına yönelik bilgi toplama, analiz, seçim, karar ve uygulama faaliyetlerinin tümü” dür.

Kurumun arzu edilen ve uzun dönemde hedeflenen amaçlara ulaşabilmesi, yaşamını ve bunun yanında rekabet üstünlüğünü sürdürebilmesi için yapılacak tüm çalışmalar devamlılık ister. Bu nedenle stratejik yönetim; bir kereye mahsus “yaptım” , “oldu bitti” diyebileceğimiz bir çalışma değildir.

Hızla değişen çevresel koşullar işletmeler için her an yeni tehditler ve fırsatlar oluşturur. Bu tehdit ve fırsatlara uygun davranışlarda bulunabilmek işletmenin rakiplerine göre sahip bulunduğu üstünlükler ve zayıflıklara bağlıdır.

Stratejik yönetim süreci içerisinde kurumun sahip olduğu fiziki, beşeri ve iktisadi kaynakların analizi yapıldığından stratejik yönetimin uygulandığı kurumlarda, stratejik amaçları doğrultusunda kullanıldığından kaynakların etkin ve verimli dağılımı mümkün olmaktadır.

Kurumları idare eden üst yöneticilerin başarısı için de stratejik yönetim önemlidir. Çünkü stratejik yönetim kurumun vizyonunu ortaya koyarak örgütün geleceğini belirleme konusunda, kurumun üst yönetimine ortam ve fırsat sağlamaktadır. Dolayısıyla vizyon, lider vasıflara sahip üst düzey yöneticiler için çok önemli avantajlar sağlar.

Bu çerçevede Stratejik Yönetim; ülkemizdeki yükseköğretim kurumlarının akademik ve idari hizmetlerinin kalite düzeylerinin iyileştirilmesi ve Bologna Süreci kapsamında ülkeler arası işbirliğinin geliştirilmesi yönündeki çalışmalara da katkı sağlayabilecek bir kapsama sahiptir.



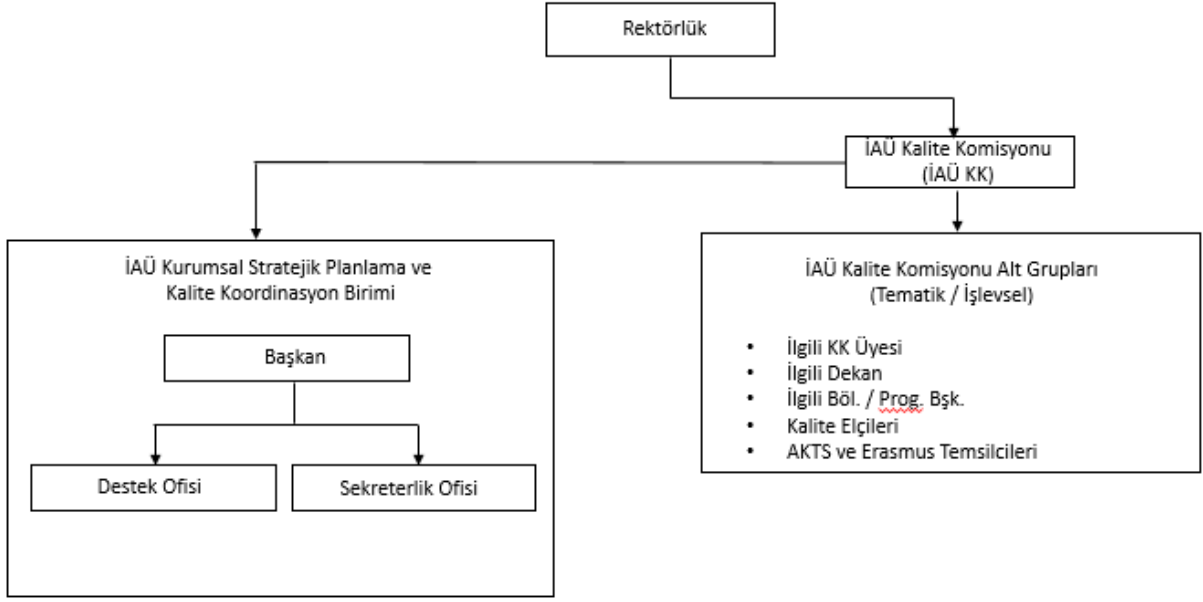
## 2 İAÜ' DE STRATEJİK PLANLAMA ÇALIŞMALARI SÜRECİ

İstanbul Aydın Üniversitesi (İAÜ)'nde stratejik planlama çalışmaları 2008 yılında başlatılmış ve üniversitenin 2008-2012 yıllarını kapsayan ilk Stratejik Planı aynı yıl içerisinde hazırlanmıştır.

2011 yılında İAÜ'nün bir dünya üniversitesi olma vizyonu doğrultusunda yeniden yapılanma çalışmaları başlatılmış ve bu kapsamda iç ve dış paydaşların katılımı ile gerçekleştirilen çalışma ve toplantılar ile üniversitenin misyonu ve vizyonu gözden geçirilmiş, öncelikli amaç, hedef ve engeller belirlenmiş ve bunlara ilişkin eylem ve çözüm önerilerinde bulunulmuştur. (Referans Doküman: İAÜ Yeniden Yapılanma Süreci ve İş Süreçleri Analizi Raporu)

Bu çalışmalara paralel olarak, 2011 yılında YÖDEK Modeli (Yükseköğretim Kurumlarında Akademik Değerlendirme ve Kalite Geliştirme Modeli) esas alınarak üniversitede stratejik plana dayalı bir Stratejik Yönetim Sistemi oluşturulması çalışmaları başlatılmıştır. Halihazırda devam eden bir yeniden yapılanma süreci vardır. Bu süreç 2011 yılında başlatılmış olan hareketin devamı niteliğinde olup, YÖK çerçevesinde halen geçerlilikte olan Kalite yaklaşımı, YÖDEK Modeli, ile uyumlu ilerlemektedir.

Bu çalışmaların kurum içerisindeki koordinasyonun sağlanması ve yürütülmesi amacıyla üniversitemizde Yükseköğretim Kalite Güvencesi Yönetmeliği uyarınca, Üniversite Senatosu'nca, İAÜ Kalite Komisyonu Üyeleri belirlenmiş ve sağlıklı bir uygulama sağlanması için İAÜ KK'ya bağlı "İAÜ Kurumsal Stratejik Planlama ve Kalite Koordinasyon Birimi (Kalite Ofisi)" ve kurum içerisinde faaliyet gösteren akademik ve idari birim temsilcilerinden oluşan "Kalite Elçileri Çalışma Grubu" oluşturulmuştur.

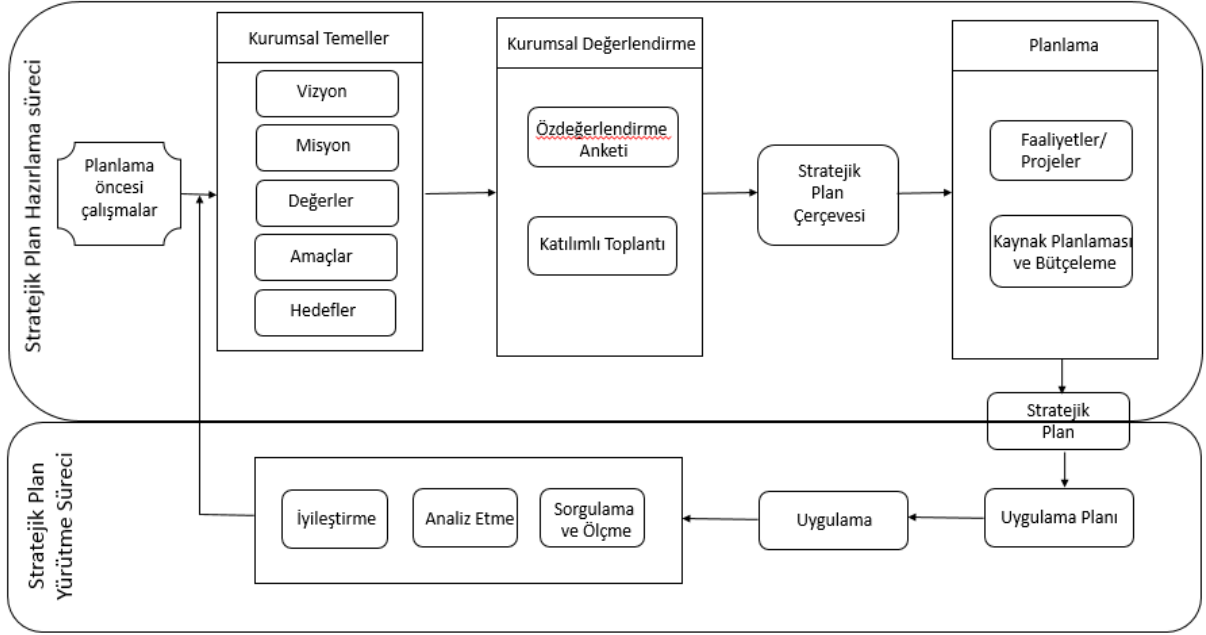


**Şekil-1: İAÜ Kurumsal Stratejik Planlama ve Kalite Koordinasyon Birimi**

### **3 İAÜ KURUMSAL STRATEJİK PLANLAMA ve YÖNETİM SİSTEMİNİN OLUŞTURULMASINDA BENİMSENEN YAKLAŞIM**

İAÜ'nün stratejik planlama ve stratejik planın hayata geçirilmesi çalışmalarında benimsenen yaklaşım şematik olarak Şekil-2' de gösterilmektedir. Bu yaklaşım, kurumun bir bütün halinde, içinde bulunduğu çevresel faktörler ile birlikte değerlendirilmesini ve buna dayalı stratejiler geliştirilmesini esas alır.

Bir kurumun mevcut durum analizi ile başlayan, ulaşmayı planladığı hedeflerinin tanımlanması ve bu hedeflere ulaşma sürecinin detayları ile süreç kontrol mekanizmalarının oluşturulmasına yönelik çalışmalar "stratejik plan" oluşturma sürecinin adımlarıdır. Bu süreçte, kurumun tepe yöneticisi liderliğinde, her kademedeki çalışanın vizyon, misyon, amaç ve hedef tanımlanması işleminde temsili ve katılımı gereklidir. Ayrıca performans ölçüm kriterlerinin belirlenmesinde de yine kurumun çalışanlarının katılımı, belirlenen kriterlerin örgüte daha çabuk adapte edilmesinde de büyük rol oynar.



**Şekil-2:** Stratejik Planlama ve Yürütme Süreci

Stratejik planın, çok paydaşlı ve koşulların çok sık değiştiği bir süreçte uygulandığı göz önüne alınmalı ve bu nedenle stratejik planın da, içinde bulunan dinamik ortamın getirdiği değişikliklere kurumun adapte olabilmesini sağlamak amacı ile, belirli aralıklarla gözden geçirilerek güncellenmesi gereklidir.

Benimsenen bu yaklaşıma göre yapılması gereken çalışmalar; Stratejik Plan Hazırlama Süreci ve Stratejik Plan Yürütme aşamalarıdır.

**Birinci Aşama, Stratejik Plan Hazırlama Süreci'dir.** Bu aşamanın üç adımda yürütülmesi öngörülmüştür. İlk adım olarak üniversitenin kurumsal temelleri (vizyon, misyon, değerler, amaçlar ve hedefleri) doğrultusunda gerçekleştirilen Kurumsal Özdeğerlendirme çalışmasıdır. Bu aşamanın en önemli etkinliklerinden birisi Ek-1'de verilmiş olan "Özdeğerlendirme Anketi" uygulamasıdır. Özdeğerlendirme ve Çevre Değerlendirmesi bulgularından yararlanılarak gerçekleştirilen GZFT uygulaması ile kurumsal değerlendirme kapsamında, üniversitenin mevcut durumunda güçlü ve zayıf yönlerinin belirlenmesi ve üniversiteyi dışarıdaki gelişmelere bağlı olarak etkileyebilecek fırsat ve tehditlerin analiz edilmesi ile üniversitenin stratejik amaçlarının belirlenmesine yönelik saptamalar yapılmıştır.

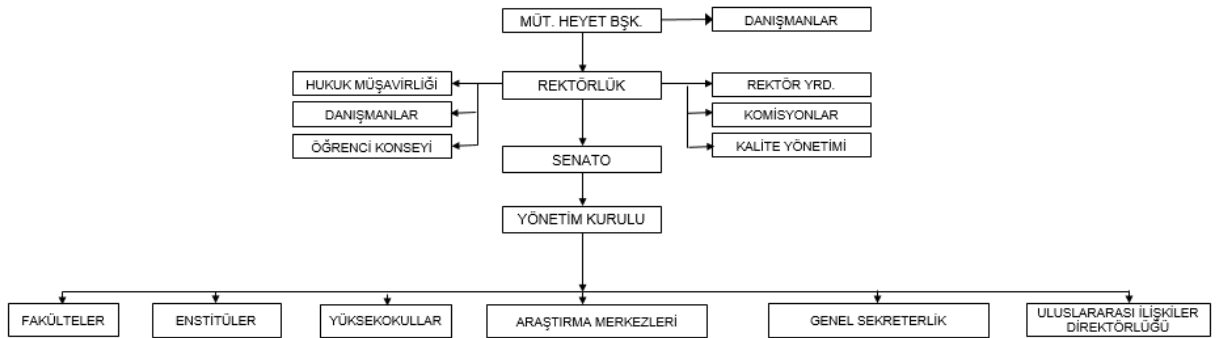
Birinci aşama sonunda yapılmış olan saptamalar, ikinci adımda, Aralık 2015'de yapılan katılımlı bir toplantıda bir kez daha değerlendirilmiş ve ardından Stratejik Plan'ın çerçevesi

hazırlanmıştır. Böylece, üniversitenin stratejik amaçları, stratejik amaçlar ile ilişkili göstergeler ve ölçülebilir hedefleri belirlenmiştir.

Amaçlara ilişkin belirlenen hedeflerin, göstergelerin ve ölçüm yöntemleri ile ölçütlerin tamamı, detaylı şekilde Ek 2’de verilmiştir.

Bu aşamada son adım, hedeflerin hayata geçirilmesi için faaliyet ve projelerin oluşturulması ve bu faaliyet ve projeler için ihtiyaç duyulan insan ve mali kaynakların planlaması ve bütçelenmesi çalışmalarını içermektedir. Bu kapsamda, üniversite bünyesindeki her birimin stratejik planlamaya katılması ve bu birimlerin, kurumsal bir bütünlük içerisinde üst düzey birimler ile ilişkili olarak stratejik yapılanma sürecinde etkin rol alması sağlanır.

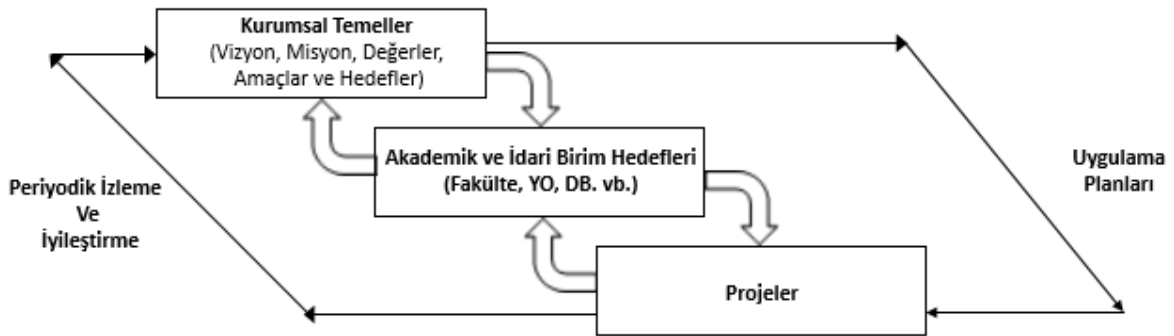
Üniversite özelinde, Şekil-3’te verilmiş olan organizasyon şemasında rektörlük altında bulunan, üniversite bünyesindeki tüm birimler (üniversite, fakülte, bölüm, enstitü, araştırma merkezleri, idari birimler, vb.), hazırlanmış olan stratejik plan çerçevesi rehberliğinde ilgili birimin ve alt birimlerinin yıllık hedeflerini belirler ve birim hedefleri o birimdeki faaliyet/proje/süreç hedeflerine dönüştürülerek her hedefin performansının izlenmesini sağlayan performans göstergeleri oluşturulur. Kurumsal projeler/ faaliyetler/ süreçler belirlendikten sonra gerekli kaynak (insan, sermaye, bilgi teknolojileri vb.) planlaması yapılarak kurum/ birim/ alt birim bütçesi oluşturularak, “Stratejik Plan” tamamlanmış olur.



Şekil-3: İAÜ Organizasyon Şeması

**İkinci Aşama, Stratejik Planı Yürütme Süreci'dir.** Bu süreç; stratejik plan ile ilişkili olarak hazırlanan eylem planlarında belirlenen eylemlerin hayata geçirilmesi sürecidir. 2547 sayılı Yükseköğretim Kanunu uyarınca Üniversitemiz'in İta Amirliği Mütevelli Heyet Başkanı'ndadır. Bu kanun uyarınca yatırımlarla ilgili talepler Mütevelli Heyet Onayı'na sunulur. Alınan onayların ardından hedeflerin gerçekleştirilmesi için ilgili tüm birimlerde uygulama planları oluşturulur. Her uygulama planında ilgili hedefin gerçekleştirilmesine yönelik olan faaliyetlerin / projelerin / süreçlerin neler olduğu, kimin sorumluluğunda gerçekleştirileceği ve her faaliyet ve projenin başlama ve bitiş zamanları açık olarak belirtilir. Böylece, faaliyet ve projelerin, planlanan zamanlarda gerçekleştirilebilmesi için yapılması gerekenlerin zamanında yapılması ve geciken faaliyetlerin nedenlerinin değerlendirilmesi mümkün olur. Yıl içerisinde periyodik değerlendirme, ilgili performans göstergeleri kullanılarak, gerçekleştirilir ve bu sayede, hem hedeflere ulaşma düzeyi hem de faaliyetlerin/projelerin (süreçlerin) performanslarını etkileyen sorunlar değerlendirilir ve çözüm önerileri geliştirilir.

Stratejik planlama ve uygulama çalışmalarında Stratejik Plan'ın hazırlanması ve uygulanmasında kurumun tüm akademik ve idari personelinin çalışmalara aktif olarak katılması amaçlanmıştır ve bu çerçevede, farklı düzeylerde katılımın sağlandığı, aşağıda Şekil 4'te şematik olarak gösterilen, bir yaklaşım benimsenmiştir.



**Şekil-4:** Stratejik Planlama ve Uygulama Yaklaşımı





Belirlenen her strateji ve/veya amacın gerçekleştirilebilmesi için, üniversite bünyesinde ölçülebilir ve net olarak anlaşılabilir nitelikte birim ve alt birim hedefleri oluşturulur. İlgili birim yöneticilerinin bu hedefleri gerçekleştirilmesinden sorumlu olması beklenir. Bu yaklaşım, birim ve alt birimleri için belirlenmiş olan strateji ve amaçların tüm düzeylerde Uygulama Planları'nın oluşturulmasını, çalışmaların neticesinde de hedeflere hangi oranda ulaşıldığını gösteren Performans Göstergeleri'nin belirlenmesini ve bunların periyodik olarak izlenerek iyileştirmesini öngörmektedir.

#### 4 STRATEJİK PLAN ÇERÇEVE'SİNİN ÖGELERİ

Kurumsal temeller; üniversitenin geleceğine yön veren Vizyon, Misyon, Değerler, Amaçlar ve Hedefler'den oluşmaktadır.

##### VİZYON

- Bilgiyi üretime dönüştürerek insanlığa fayda sağlayacak bireylerin, çağdaş değişimler doğrultusunda kendini yenileyebilen eğitim programlarında mesleki yetkinlik edinerek yetiştirildiği, sürdürülebilir yeniliklerin hayat bulduğu öncü bir yükseköğretim kurumu olmaktır.

##### MİSYON

- ❖ Üst düzeyde eğitim, öğretim ve araştırma için gerekli, teknolojik olarak güncelliğini sürekli koruyan bir alt yapıya sahip olarak, bilginin ürüne dönüşümünü hızlandıran, dünya standartlarında temel, uygulamalı ve disiplinler arası araştırma ve mesleki yetkinliği öne çıkaran eğitim yoluyla topluma hizmet eden bir kurum olmak,
- ❖ Yerleşkeyi farklı kültürleri ve uluslararası unsurları barındıracak fiziki koşullara sahip hale getirerek, öğrencileri, küresel rekabetin ve kültürel farklılıkların olduğu bir çevreye, bireysel farklılıklarını da göz önünde bulundurarak mesleklerinde yetkinleşmiş (ya da yetkin bireyler) olarak hazırlamak,



- ❖ Akademik dünya, iş dünyası ve STK'lar ile ulusal ve uluslararası düzeyde işbirlikleri oluşturmak,
- ❖ Toplum ve bireyleri yaşam boyu öğrenmeye teşvik etmek,
- ❖ Ulusal ve uluslararası arenada öğrenciler ve akademisyenler için cazibe merkezi olmaktır.

## **DEĞERLER**

- ✓ Yenilikçi olmak,
- ✓ Özgür düşünebilme,
- ✓ Disiplinler arası yaklaşıma sahip olma,
- ✓ Toplum hizmet anlayışı ile hareket etme,
- ✓ Yaşam boyu eğitim,
- ✓ Nitelikli insan gücü yetiştirme,
- ✓ Öğrenci merkezli eğitim,
- ✓ Katılımcı bir yönetim anlayışına sahip olmak,
- ✓ Toplumun her kesimi ile iletişim,
- ✓ Farklı düşüncelere karşı hoşgörü,
- ✓ Etik kurallara saygı.



## AMAÇLAR

Amaç listesi aşağıdaki gibidir. Ögeler alfabetik olarak sıralanmıştır.

AMAÇ01	Akademik ve idari personelin (öğrenim, iş, çalışma ve yaşam) ihtiyaç ve beklentilerini karşılayacak, üniversite dışı toplum kesimlerinin memnuniyetini atıracak, idari ve destek olanak ve hizmetlerin gelişmiş kalite standartları ile kusursuz olarak sunulması
AMAÇ02	Başta lisansüstü programlarda olmak üzere, eğitim ve öğretim programlarında disiplinler arası ilişkilerin geliştirilmesi
AMAÇ03	Çalışanların ve öğrencilerin yanı sıra toplumun diğer tüm bireylerinin kişisel gelişimini dikkate alan, yaşam boyu eğitim hizmeti uygulamalarının hayata geçirilmesi
AMAÇ04	Değişim programı kapsamına giren üniversitelerin sayısının artırılması ve bu bağlamda öğrenci ve öğretim üyesi değişimine ağırlık verilmesi
AMAÇ05	Eğitim programlarının dilinden bağımsız olarak öğrencilerin ana dilleri dışında en az bir yabancı dili kullanabilecek düzeyde öğrenebilmelerinin sağlanması
AMAÇ06	En az bir tematik alanda ARGE faaliyetleri ile farklılaşp mükemmellik düzeyine ulaşılması
AMAÇ07	Endüstri ile ulusal ve uluslararası boyutta ortak projeler yürütülmesi ve endüstriye yönelik eğitim hizmetleri verilmesi için işbirlikleri oluşturulması
AMAÇ08	Geleceğe yönelik, eğitim programları, ders içerikleri ve çağdaş öğretim yöntemleri ile öğretim kalitesinin artırılması
AMAÇ09	Her türlü bilimsel çalışma ve araştırmada kullanıcının bilgi kaynaklarına en hızlı ve en verimli biçimde ulaşmasını sağlayacak, aynı zamanda bu kaynaklara katkıda bulunacak bir ortamının oluşturulması
AMAÇ10	Mezunların işe yerleştirmeleri ve daha sonrasında izlenerek geri bildirimlerinin alınabilmesi için gerekli alt yapının oluşturulması
AMAÇ11	Öğrenci, akademik ve idari personel niteliklerini yükseltilmesi
AMAÇ12	Öğrenci, mezun ve paydaşlar ile etkin iletişim içerisinde olunması
AMAÇ13	Öğretim üye ve elemanları ile personelin iş tatmin seviyelerinin, motivasyonlarının artırılması ve takım çalışmasının geliştirilmesi
AMAÇ14	Öğretim üye ve elemanlarının uluslararası düzeyde yayınlar yaparak üniversiteyi uluslararası düzeyde temsil edebilecekleri bir çalışma ortamı ve alt yapı sağlanması
AMAÇ15	Özgün ARGE faaliyetleri ile evrensel nitelikte bilgi üretilmesi
AMAÇ16	Sosyal sorumluluk projeleri geliştirilmesi ve geliştirilmesinde etkin olarak yer alınması; bu projelere kurumsal ve toplumsal düzeyde katılımın desteklenmesi.
AMAÇ17	Strateji ve süreçler ile yönetilen, görev ve yetkiler ile iş yapma süreçlerinin açık bir şekilde tanımlandığı, kalite süreçleri ile desteklenen katılımcı, şeffaf ve sürdürülebilir bir yönetim ortamının oluşturulması
AMAÇ18	Toplumun bilgi ve entelektüel düzeyinin geliştirilmesine, sosyal ve ekonomik refahına katkı sağlayacak etkinliklerin (kongre, konferans, panel, sosyal, kültürel ve sanatsal etkinlikler, vb.) düzenlenmesi, teşvik edilmesi ve desteklenmesi
AMAÇ19	Ulusal ve uluslararası alanda önde gelen üniversiteler ve stratejik araştırma merkezleri gibi kuruluşlar ile akademik işbirlikleri oluşturulması
AMAÇ20	Uluslararası, sistemin dinamiklerini sorgulayan, araştıran, kendini geliştirmeye odaklı bir eğitim-öğretim anlayışının pekiştirilmesi
AMAÇ21	Ülkemizdeki mesleki eğitim alanındaki öncü konumunu mükemmellik (rol model) düzeyine taşınması
AMAÇ22	Üniversite AR-GE faaliyetlerine destek verecek bir fonun oluşturulması
AMAÇ23	Üniversitenin sahip olduğu kapasitenin (bilgi, altyapı, İK ve olanaklar ile) toplum yararına kullanılmasında öncü ve örnek bir üniversite olunması
AMAÇ24	Üretilen bilginin ve yeniliklerin toplum içerisinde duyurulması ve yaygınlaştırılması



## **HEDEFLER**

Hedef listesi ise aşağıdaki gibidir. Ögeler alfabetik olarak sıralanmıştır.

HEDEF001	Akademik personelin idari ve yönetsel özelliklerini geliştirmek
HEDEF002	Akademik personelin niteliğini yükseltmek
HEDEF003	Araştırma ve Uygulama Merkezlerinin gerçekleştirdiği faaliyetleri arttırmak
HEDEF004	Araştırma ve geliştirme süreçleri ile ilgili sonuçları geliştirmek
HEDEF005	ARGE çalışmalarının disiplinler arası yapılabirliğini arttırmak
HEDEF006	ARGE çalışmalarının hedeflerine ulaşmasını sağlamak
HEDEF007	ARGE çalışmalarının ulusal ve bölgesel ihtiyaçlara uygunluğunu arttırmak
HEDEF008	ARGE faaliyetlerinde öncelikleri Üniversitenin önceliklerine uygun olacak şekilde belirlemek
HEDEF009	ARGE olanak ve kaynaklarını arttırmak
HEDEF010	ARGE çalışmalarının bilimsel yayına, ürüne ve patente dönüştürülmesini geliştirmek
HEDEF011	ARGE' yi özendirilen ve destekleyen araçları arttırmak
HEDEF012	Basın, Halkla İlişkiler ve Tanıtım hizmetlerini geliştirmek
HEDEF013	Bilgi işlem ve haberleşme desteğini güçlendirmek
HEDEF014	Bilgi teknolojileri ve kaynakları (bilgisayar, internet, kitap, yayın, vb.) geliştirmek
HEDEF015	Bilgi yönetimi süreçlerini iyileştirmek
HEDEF016	Burs olanak ve hizmetlerinin geliştirilmesi
HEDEF017	Çalışanlar arasındaki iş birliği ortamını geliştirmek
HEDEF018	Çalışanların süreçlere katılımını geliştirmek
HEDEF019	Dışarıdan temin edilen hizmetleri (Yemek, temizlik, güvenlik, ulaşım, matbaa, vb.) iyileştirmek
HEDEF020	Eğitim-öğretim ile uygulama ve hizmet faaliyetleri arasındaki ilişkiyi güçlendirmek
HEDEF021	Eğitim-öğretim ve araştırma alanlarının yeterliliğini sağlamak
HEDEF022	Eğitim-öğretim süreçleri ile ilgili çıktıları geliştirmek
HEDEF023	Elde edilen sonuçların İAÜ'nin evrensel bir yükseköğretim kurumu olma misyonuna uygunluğunu geliştirmek
HEDEF024	Elde edilen sonuçların İAÜ'nin Türkiye'de bir yükseköğretim kurumu olma misyonuna uygunluğunu geliştirmek
HEDEF025	Elde edilen sonuçların İAÜ'nin kendi misyonuna uygunluğunu geliştirmek
HEDEF026	Engelli öğrencilere sunulan eğitim ve öğretim destek hizmetlerini iyileştirmek
HEDEF027	Engelli öğrencilere ve personele sunulan idari ve destek hizmetlerinin kalitesini arttırmak
HEDEF028	Erasmus programıyla gelen öğrenci sayısının artırılması
HEDEF029	Erasmus programıyla giden öğrenci sayısının artırılması
HEDEF030	Erasmus programıyla gelen öğretim elemanı sayısının artırılması
HEDEF031	Erasmus programıyla giden öğretim elemanı sayısının artırılması
HEDEF032	Farabi programıyla gelen öğrenci sayısının artırılması
HEDEF033	Farabi programıyla giden öğrenci sayısının artırılması
HEDEF034	Farabi programıyla gelen öğretim elemanı sayısının artırılması
HEDEF035	Farabi programıyla giden öğretim elemanı sayısının artırılması



## STRATEJİK PLAN: ÇERÇEVE

HEDEF036	Finans kaynakları süreçlerini iyileştirmek
HEDEF037	Fiziksel olanakları iyileştirmek
HEDEF038	Görev, yetki ve sorumluluk tanımlarının açıklığını ve bilinirliğini arttırmak
HEDEF039	Hukuk destek hizmetlerini geliştirmek
HEDEF040	İAÜ' nin misyonunun açıklığı ve bilinirliğini geliştirmek
HEDEF041	Akademik birimlerin Yaşam Boyu Eğitim faaliyetlerini arttırmak
HEDEF042	İAÜ'nin girişimcilik ve yenilikçilik faaliyetlerini arttırmak
HEDEF043	İdari ve destek süreçleri ile ilgili sonuçları geliştirmek
HEDEF044	İdari (ihale, temizlik, ulaşım vb.) işler ile ilgili hizmetin kalitesini arttırmak
HEDEF045	İdari personel sayısını (kadrolu, sözleşmeli) arttırmak
HEDEF046	İdari personelin niteliğini yükseltmek
HEDEF047	İdari personelin yönetsel özelliklerini (iş takibi ve geri bildirim konusundaki) geliştirmek
HEDEF048	İnsan kaynakları süreçlerini iyileştirmek
HEDEF049	İş arkadaşlığı ve sosyal ortamı geliştirmek
HEDEF050	İş Sağlığı ve Güvenliği standartlarına uygun bir kampüs ortamı oluşturmak
HEDEF051	İş süreçlerini (akademik ve idari) iyileştirmek
HEDEF052	İş üretirken kullanılan teknolojileri iyileştirmek
HEDEF053	Kalite geliştirme süreçlerini iyileştirmek
HEDEF054	Kamu Kurum ve Kuruluşlar ile ilişkileri geliştirmek
HEDEF055	Karar verme süreçlerini iyileştirmek
HEDEF056	Kurumsal niteliklerle ilgili gelişmeleri arttırmak
HEDEF057	Kültür ve sosyal hizmetlerinin geliştirilmesi
HEDEF058	Kütüphanenin basılı bilgi kaynaklarını, abone olduğu e-dergi, e-kitap ve veri tabanlarını nitelik ve niceliksel olarak arttırmak
HEDEF059	Kütüphanenin fiziksel mekân ve donanımını ile ilgili hizmetlerin kalitesini arttırmak
HEDEF060	Laboratuvar alanlarının yeterliliğini sağlamak
HEDEF061	Liderlik yaklaşımlarını geliştirmek
HEDEF062	Mali kaynakları iyileştirmek
HEDEF063	Mezunlar ile ilişkileri geliştirmek
HEDEF064	Organizasyonel yapıyı geliştirmek
HEDEF065	Öğrenci bilim, kültür ve sanat topluluklarını geliştirmek
HEDEF066	Öğrenci işleri ile ilgili akademik hizmetin kalitesini arttırmak
HEDEF067	Öğrenci kariyer planlama hizmetlerini geliştirmek
HEDEF068	Öğrenci konseyine sağlanan hizmetleri geliştirmek
HEDEF069	Öğrenci Kulüp ve Topluluklarına sağlanan hizmetlerin kalitesini arttırmak
HEDEF070	Öğrenciler ile ilişkileri geliştirmek
HEDEF071	Öğrencilere sağlanan yiyecek-içecek hizmetlerinin geliştirilmesi
HEDEF072	Öğrencilere sunulan rehberlik/danışmanlık hizmetlerini iyileştirmek
HEDEF073	Öğrencilerin süreçlere katılımlarını geliştirmek
HEDEF074	Öğretim elemanlarının ders yüklerini azaltmak ve dengelemek üzere uygulamalar geliştirmek
HEDEF075	Öğretim elemanlarının sayılarını arttırmak
HEDEF076	Öğretim üyesi sayısını arttırmak
HEDEF077	Paydaşların memnuniyetini arttırmak
HEDEF078	Paydaşların süreçlere katılımını arttırmak
HEDEF079	Personel işleri ile ilgili hizmetin kalitesini arttırmak



## STRATEJİK PLAN: ÇERÇEVE

HEDEF080	Personele sağlanan idari servis hizmetleri iyileştirmek
HEDEF081	Personele sağlanan yiyecek-içecek hizmetlerini geliştirmek
HEDEF082	Programı destekleyen eğitim ve öğretim kaynaklarını (öğretim elemanı, ders notları vb.) geliştirmek
HEDEF083	Programlarda uluslararası öğrenci sayılarını arttırmak
HEDEF084	Programların ders planlarının kapsamını ve içerik tanımlarını iyileştirmek
HEDEF085	Sağlık hizmetlerini geliştirmek
HEDEF086	Sanayi kuruluşları ile ilişkileri geliştirmek
HEDEF087	Sosyal, kültürel, spor ve diğer hizmet alanlarının (otopark vb.) yeterliliğini sağlamak
HEDEF088	Spor ile ilgili hizmetlerin geliştirilmesi
HEDEF089	Stratejilerin varlığını geliştirmek
HEDEF090	Sürekli Eğitim Merkezi'nin Yaşam Boyu Eğitim faaliyetlerinin yeterliliği
HEDEF091	Takım çalışması, beyin fırtınası gibi faaliyetleri geliştirmek
HEDEF092	Teknik destek hizmetleri ile ilgili hizmetleri geliştirmek
HEDEF093	Tam zamanlı nitelikli yabancı uyruklu öğretim elemanı sayısını arttırmak
HEDEF094	Toplam açık alan yeterliliğini sağlamak
HEDEF095	Toplum ile ilişkileri geliştirmek
HEDEF096	Topluma yönelik bilgilendirme ve bilinçlendirme faaliyetlerini arttırmak
HEDEF097	Topluma yönelik sosyal sorumluluk, sanatsal, kültürel ve sportif faaliyetleri arttırmak
HEDEF098	Transkript, diploma ve diploma eki uygulamalarını geliştirmek
HEDEF099	Ulusal ARGE çalışmalarını arttırmak
HEDEF100	Ulusal düzeyde ortak araştırma ve geliştirme projelerinin geliştirilmesi
HEDEF101	Uluslararası ARGE çalışmalarını arttırmak
HEDEF102	Uluslararası düzeyde ortak araştırma ve geliştirme projelerinin geliştirilmesi
HEDEF103	Uluslararası ofislerin hizmetlerinin kalitesini arttırmak
HEDEF104	Uygulama ve hizmet faaliyetleri sonucu elde edilen faydaları arttırmak
HEDEF105	Uygulama ve hizmet faaliyetlerinin topluma faydaya dönüştürülmesindeki memnuniyeti arttırmak
HEDEF106	Uzaktan eğitim ile sunulan eğitim ve öğretim hizmetlerini arttırmak
HEDEF107	Üniversitenin ARGE önceliklerinin Araştırma ve Uygulama Merkezleri ile uyumluluğunu arttırmak
HEDEF108	Üniversiteye gelen öğrenci niteliğini yükseltmek
HEDEF109	Yabancı dil hazırlık okulunda öğrenim gören öğrencilerin sayısını ve yabancı dil seviyelerini arttırmak
HEDEF110	Yabancı dilde sunulan programlar ile ders sayılarını yükseltmek
HEDEF111	Yan dal ve çift ana dal uygulamalarının sayı ve çeşitliliğini arttırmak
HEDEF112	Yeni öğrencilere uygulanan oryantasyon programlarını geliştirmek
HEDEF113	Yerinde uygulama destek hizmetlerini geliştirmek
HEDEF114	Yönetici yaklaşımlarını (yönetim tarzı, tanıma ve takdir, insan ilişkileri, yetki paylaşımı vb.) geliştirmek
HEDEF115	Yurt olanak ve hizmetlerinin geliştirilmesi
HEDEF116	Yükseköğretim alanında ulusal ilişkileri geliştirmek
HEDEF117	Yükseköğretim alanında uluslararası ilişkileri geliştirmek



## GÜÇLÜ VE ZAYIF YÖNLER, FIRSAT VE TEHDİTLER

GZFT tablosu aşağıdaki gibidir. Ögeler görece en çok önemli olandan, görece en az önemli olana göre listelenmiştir.

### GÜÇLÜ YANLAR

G01	Üniversite Mütevelli Heyeti'nin üniversitenin genişleme, yenileme ve modernizasyon yatırımlarına önem vermesi
G02	Laboratuvar alanları
G03	Basın, Halkla İlişkiler ve Tanıtım hizmetleri
G04	Lisans eğitimi veren birimlerin (fakülte ve 4 yıllık eğitim veren MYO) ve bu birimlerdeki bölüm/programların sayısı ve çeşitliliği
G05	Ön lisans eğitimi veren birimlerin ve bu birimlerdeki programların sayısı ve çeşitliliği
G06	Toplum ile olan ilişkiler
G07	Üniversitenin AB (Avrupa Birliği Eğitim Komisyonu) tarafından verilmekte olan AKTS ve Diploma Eki etiketlerini almış olması
G08	Uluslararası ofislerin hizmetleri
G09	Kongre, konferans gibi bilimsel faaliyetlerin yoğun bir şekilde gerçekleştirilmesi
G10	Burs olanak ve hizmetleri
G11	Kamu Kurum ve Kuruluşlar ile olan ilişkiler
G12	Bulunduğu çevrenin fiziksel değişim ve gelişimine olumlu katkısı
G13	Kampus alanının çok hızlı genişlemesi
G14	Yayın ve atf teşviklerinin etkin olması
G15	Lisans programlarındaki mevcut öğrenci sayısı
G16	Karar alma süreçlerinin hızlı ve dinamik olması.
G17	Sağlık eğitimi için güçlü bir alt yapının hazırlanması
G18	Sigarasız Kampüs hedefine doğru atılan büyük adımlar
G19	Bilgi işlem ve haberleşme desteği
G20	Finans kaynakları süreçleri
G21	Öğrencilere sunulan eğitim ve öğretimin etkinliğini arttıracak destek hizmetler (yabancı dil, IT teknolojileri, bilgisayar donanımı, laboratuvar ve atölyeler vb.)
G22	Programların ilgili ulusal ve uluslararası programlarla uyumu
G23	Yerinde uygulama faaliyet ve süreçleri
G24	Kurum içi yaşanan problemlerin ilgili yerlere iletilebiliyor ve dinleniyor olması.
G25	Yeşil Kampüs anlayışı
G26	Öğrencilere sunulan rehberlik/danışmanlık hizmetleri



**ZAYIF YANLAR**

Z01	Akademik personelin memnuniyet düzeyi
Z02	Görev ve sorumluluk tanımlarının belirsizliği
Z03	İdari personel sayıları (kadrolu ve sözleşmeli)
Z04	İdari personelin yetkinlik düzeyi (iş takibi ve geri bildirim konusundaki)
Z05	İnsan kaynakları süreçleri
Z06	Öğretim elemanı sayıları ( Profesör, Doçent, Yrd. Doçent, Öğretim Görevlisi, Okutman, Araştırma görevlisi, Uzman vb.)
Z07	Akademik ve idari personelde sürekliliğin olmayışı
Z08	AR-GE çalışmalarının bilimsel yayına, ürüne ve patente dönüştürülmesi
Z09	Personele sağlanan yiyecek – içecek hizmetlerinin düzeyi
Z10	Akademik ve idari personelde aidiyet duygusunun düşük olması
Z11	Fakülte Sekreterleri'nin nitelik açısından ihtiyacı karşılamaması
Z12	Akademik personelin idari ve yönetsel yetkinlik düzeyleri
Z13	Öğrenci düzeyi
Z14	Spor ve rekreasyon ile ilgili hizmetler
Z15	Öğretim üyelerinin ders yükü ve ders çeşitliliğinin fazla olması
Z16	Derslerin planlanmasında yaşanan aksaklıklar
Z17	Katı mesai saati uygulaması ve takip edilme yöntemi
Z18	Çalışma ofislerinin yetersiz olması
Z19	Öğretim elemanı başına düşen öğrenci sayısının yüksek oluşu
Z20	AR-GE çalışmaları ile eğitim-öğretim faaliyetleri arasındaki dengesizlik
Z21	Bütçe ile ilgili süreç ve hizmetler
Z22	İş süreçleri (akademik ve idari)
Z23	Personele sağlanan idari servis hizmeti
Z24	Ulusal düzeyde ortak ve/veya ihtiyaçlara uygun olmayan AR-GE projeleri
Z25	Üniversitenin AR-GE önceliklerinin Araştırma Merkezleri ile uyumsuzluğu
Z26	Yöneticilerin davranışlarının yarattığı sorunlar
Z27	Her fakülte için müstakil eğitim mekanı olmaması
Z28	Öğrencilerin yabancı dil konusunda zayıf olması
Z29	Öğretim üyesi başına düşen indeksli yayın sayısının az olması
Z30	Lisansüstü programlarına öğrenci alımının akademik açıdan seçici olmayışı
Z31	AR-GE çalışmaların yetersizliği (bütünlüğü, devamlı olmayışı, disiplinler arası olmayışı vb.)





## **FIRSATLAR**

F01	Üniversitenin AB (Avrupa Birliği Eğitim Komisyonu) tarafından verilmekte olan AKTS ve Diploma Eki etiketlerini almış olması ve bunun öğrencilerin istihdamında olanakları arttırması
F02	Koşulları sağlayan akademik personellerin atama ve yükseltmelerinin bürokratik engellere takılmadan sağlanması
F03	Uluslararası öğrenci pazarının giderek büyüyor olması
F04	Üniversiteler için kalite ve akreditasyon çalışmalarının önem kazanıyor olması;
F05	Yerleşke büyüme olanaklarının ve olasılıklarının var olması
F06	Üst yönetimin üniversitenin vizyon ve misyonu doğrultusunda her türlü işbirliğine açık olması ve bu iş birliklerini desteklemesi
F07	Üniversitenin İstanbul'da bulunması nedeniyle, coğrafi konumun sağladığı olanaklar ve tüm hizmetlere ulaşma kolaylığı
F08	Lisansüstü eğitim talebinin kayda değer şekilde artıyor olması
F09	Yeni fikirlere açık olunması
F10	Öğrencinin en çok tercih ettiği vakıf üniversitesi olması
F11	Mesleki Yeterlilik Kurumu (MYK) tarafından yürütülen mesleki yeterlilik çalışmaları
F12	Değişim yönünde güçlü yönetsel idare
F13	Disiplinler arası çalışmaya uygun olan bağlam ve koşulların sağlanması
F14	Paydaşların fazla olması

## **TEHDİTLER**

T01	İstanbul'da çok sayıda vakıf üniversitesinin bulunması ve bunun getirdiği yüksek rekabet ( nitelikli öğrenci, akademik ve idari personel teminindeki zorluklar)
T02	Düşük profilli öğrenci alınması tehdidi-yatay/dikey geçiş
T03	Araştırma görevlisi sayısının az olması
T04	Orta öğretimdeki eğitim kalitesinin yetersizliği
T05	Çeşitli bölümlerde ders veren öğretim üyelerinin yeterli ve gerekli pedagojik formasyona sahip olmaması
T06	Akademik ve idari personelde yüksek turn over oranı ve bu nedenle oluşan olumsuz algı
T07	Bilimsel toplantılara katılımlarda maddi ve süre bakımından destek ve teşviklerin yetersizliği ve olmaması
T08	YÖK'ün merkeziyetçi uygulamaları ve üniversitelerin özerliğine ilişkin sınırlamalar
T09	Akademik personelin öz gelişmelerini sağlayabilmesi noktasında gerekli ve yeterli imkan ve fırsatların tanınmaması
T10	Üniversitenin hızlı büyümesi
T11	Öğretim elemanlarının iş tatmini
T12	Öğrencilerin yaşadığı ekonomik, psikolojik ve sosyal sorunlar



## 5. PLANLAMA

Aralık 2015 tarihinde yapılmış olan katılımlı toplantı öncesi ve sonrasında elde edilen bulgular doğrultusunda hazırlanmış olan bu Stratejik Plan Çerçeve Çalışması rehberliğinde, yapılması hedeflenen işlerin ilki olarak, önceki bölümlerde verilmiş olan organizasyon şeması uyarınca, üniversite bünyesindeki tüm birimlerin (fakülte, bölüm, enstitü, araştırma merkezleri, idari birimler, vb.), Üniversite'nin amaç ve hedeflerini göz önünde bulundurarak, yıllık/yıllara dağıtılmış faaliyet/proje/süreçlere dönüştürülerek, gerekli kaynak (insan, sermaye, bilgi teknolojileri vb.) planlaması yapıp üniversite/ birim/ alt birim bütçesi oluşturularak, “Stratejik Plan” hazırlanacaktır.

Böylece, yıl sonlarında her hedefin performansı izlenebilecek ve stratejik planın değerlendirilmesi ve gerektiğinde revize edilmesi sağlanmış olacaktır.

### 5.1.1. Mevcut Faaliyetler

Öngörülen hedeflere ulaşma oranının ölçülmesinde anketler önemlidir. Bu kapsamda, faaliyet planlaması beklenilmeden bu konuda adım atılmış ve anketler tanımlanmıştır. Uygulanan anketlerin soruları EK-4’te verilmektedir. Üniversitemiz bünyesinde uygulanan anketler şunlardır:

- Çalışan Memnuniyet Anketi  
[http://ubis.aydin.edu.tr/cdn/sybs/cma\\_ai\\_sorular.pdf](http://ubis.aydin.edu.tr/cdn/sybs/cma_ai_sorular.pdf)
- Öğrenci Memnuniyet Anketi  
[http://ubis.aydin.edu.tr/cdn/sybs/oma\\_ai\\_sorular.pdf](http://ubis.aydin.edu.tr/cdn/sybs/oma_ai_sorular.pdf)
- Toplum Memnuniyet Anketi  
[http://ubis.aydin.edu.tr/cdn/sybs/tma\\_ai\\_sorular.pdf](http://ubis.aydin.edu.tr/cdn/sybs/tma_ai_sorular.pdf)
- Ders Değerlendirme Anketi  
[http://ubis.aydin.edu.tr/cdn/sybs/deda\\_sorular.pdf](http://ubis.aydin.edu.tr/cdn/sybs/deda_sorular.pdf)



- Danışman Değerlendirme Anketi  
[http://ubis.aydin.edu.tr/cdn/sybs/dada\\_sorular.pdf](http://ubis.aydin.edu.tr/cdn/sybs/dada_sorular.pdf)
- Lider Davranış Etkinliği Anketi  
[http://ubis.aydin.edu.tr/cdn/sybs/lde\\_sorular.pdf](http://ubis.aydin.edu.tr/cdn/sybs/lde_sorular.pdf)

Lider Davranış Etkinliği Anketi üniversitemizde hem akademik birimler hem de idari birimler kapsamında gerçekleştirilmiştir. Bu anketin sonuçları sadece ilgili lidere ve Mütevelli Heyet Başkanına açıklanmıştır.

- Yerde Uygulama Değerlendirme anketi  
<http://ubis.aydin.edu.tr/cdn/sybs/YerdeUygulamaDegerlendirme.pdf>
- Mezun Anketi  
<http://ebs.aydin.edu.tr/index.iau?Page=MezunisverenAnketleri&BK=31&Action=View&View=Mezun>
- İşveren Memnuniyet Anketi  
<http://ebs.aydin.edu.tr/index.iau?Page=MezunisverenAnketleri&BK=31&Action=View&View=IsVeren>

### 5.1.2. Yeni Faaliyetler / Projeler

Mevcut faaliyet ve projeler dışında, hedeflere ulaşmada yeni faaliyet ve projelerin belirlenmesi gerekmektedir. Bu amaçla hazırlanmakta olan ve önümüzdeki dönemden itibaren, yukarıdaki anketlere ek olarak, uygulanması planlanan anketlerin listesi aşağıdaki gibidir:

- Engelli Öğrenci Memnuniyet Anketi
- Yeni Öğrenci Memnuniyet Anketi
- İşveren Staj Değerlendirme Anketi



## EK – 1: Özdeğerlendirme Anketi

<b>1. Girdiler (Kaynaklar ve İlişkiler): 15 soru</b>
Öğrenci niteliğindeki düzey
Akademik personel niteliğindeki düzey
İdari personel niteliğindeki düzey
Mali kaynakların yeterliliği
Bilgi teknolojileri ve kaynaklarının (Bilgisayar, internet, iletişim, kitap, yayım, vb.) yeterliliği
İş üretirken kullandığımız teknolojilerin yeterliliği
Fiziksel olanakların yeterliliği
Temin edilen hizmetlerin yeterliliği
Sanayi kuruluşları ile ilişkilerin yeterliliği
Toplum ile ilişkilerin yeterliliği
Kamu Kurum ve Kuruluşlar ile ilişkilerin yeterliliği
Mezunlar ile ilişkilerin yeterliliği
Öğrenciler ile ilişkilerin yeterliliği
Yükseköğretim alanında ulusal ilişkilerin yeterliliği
Yükseköğretim alanında uluslararası ilişkilerin yeterliliği
<b>2. Kurumsal Nitelikler ve Özellikler: 8 soru</b>
Öğretim üyesi sayılarının (Profesör, Doçent, Yrd. Doçent) yeterliliği
Öğretim elemanı sayılarının (Öğretim Görevlisi, Okutman, Araştırma Görevlisi, Uzman vb.) yeterliliği
Tam zamanlı nitelikli yabancı uyruklu öğretim elemanı sayısının yeterliliği
İdari personel sayılarının (kadrolu ve sözleşmeli) yeterliliği
Toplam açık alan ve yeterliliği
Eğitim - öğretim ve araştırma alanları ve yeterliliği
Laboratuvar alanları ve yeterliliği
Sosyal, kültürel, spor ve diğer hizmet alanları (otopark vb.) ve yeterliliği
<b>3. Eğitim-Öğretim Süreçleri: 20 soru</b>
Programların ders planlarının kapsamı ve içerik tanımlarının yeterliliği
Programı destekleyen eğitim ve öğretim kaynaklarının (öğretim elemanı, ders notları vb.) yeterliliği
Öğretim elemanlarının ders yüklerinin iyileştirmesine yönelik gerçekleştirilen uygulamaların yeterliliği
Yabancı dil hazırlık eğitimi alan öğrencilerin yeterliliği (sayı ve nitelik olarak)
Yabancı dilde sunulan program ve ders sayılarının yeterliliği
Öğrencilere sunulan rehberlik/danışmanlık hizmetlerinin yeterliliği
Yeni öğrencilere uygulanan oryantasyon programlarının yeterliliği
Yandal ve Çift Anadal uygulamalarının yeterliliği
Uzaktan eğitim ile sunulan eğitim ve öğretim hizmetlerinin yeterliliği
Engelli öğrencilere sunulan eğitim ve öğretim destek hizmetlerinin yeterliliği
Transkript, Diploma ve Diploma Eki uygulamalarının yeterliliği
Programlarda uluslararası öğrenci sayılarının yeterliliği
Erasmus programıyla gelen öğrenci sayısının yeterliliği
Farabi programıyla gelen öğrenci sayısının yeterliliği
Erasmus programıyla giden öğrenci sayısının yeterliliği



## STRATEJİK PLAN: ÇERÇEVE

Farabi programıyla giden öğrenci sayısının yeterliliği
Erasmus programıyla gelen öğretim elemanı sayısının yeterliliği
Erasmus programıyla giden öğretim elemanı sayısının yeterliliği
Farabi programıyla gelen öğretim elemanı sayısının yeterliliği
Farabi programıyla giden öğretim elemanı sayısının yeterliliği
<b>4. Araştırma ve Geliştirme (Bilgi Üretme) Süreçleri: 14 soru</b>
ARGE çalışmalarının ulusal ve bölgesel ihtiyaçlara uygunluğu
ARGE olanak ve kaynakların yeterliliği
ARGE önceliklerinin belirlenmesindeki yeterlilik
Ulusal ARGE çalışmalarının yeterliliği
Uluslararası ARGE çalışmalarının yeterliliği
Üniversitenin ARGE önceliklerinin Araştırma ve Uygulama Merkezleri ile uyumluluğunun yeterliliği
Araştırma ve Uygulama Merkezlerinin gerçekleştirdiği faaliyetlerin yeterliliği
ARGE çalışmalarının disiplinlerarası yapılabilmesindeki yeterlilik
Ulusal düzeyde ortak araştırma ve geliştirme projelerinin yeterliliği
Uluslararası düzeyde ortak araştırma ve geliştirme projelerinin yeterliliği
ARGE'yi özendirici ve destekleyen araçların yeterliliği
ARGE çalışmalarının bilimsel yayına, ürüne ve patente dönüştürülmesindeki yeterlilik
ARGE çalışmalarının hedeflerine ulaşma potansiyelindeki yeterlilik
İAÜ'nün girişimcilik ve yenilikçilik faaliyetlerinin yeterliliği
<b>5. Uygulama ve Hizmet (Topluma Hizmet) Süreçleri : 6 soru</b>
Eğitim-Öğretim ile uygulama ve hizmet faaliyetleri arasındaki ilişkinin yeterliliği
Akademik birimlerin Yaşam Boyu Eğitim faaliyetlerinin yeterliliği
Sürekli Eğitim Merkezi'nin Yaşam Boyu Eğitim faaliyetlerinin yeterliliği
Topluma yönelik bilgilendirme ve bilinçlendirme faaliyetlerinin yeterliliği
Topluma yönelik sosyal sorumluluk, sanatsal, kültürel ve sportif faaliyetlerinin yeterliliği
Uygulama ve hizmet faaliyetlerinin topluma faydaya dönüşmesindeki yeterlilik
<b>6. İdari ve Destek Süreçleri: 25 soru</b>
Personel işleri ile ilgili hizmetlerin yeterliliği
İdari (ihale, temizlik, ulaşım vb.) işler ile ilgili hizmetlerin yeterliliği
Öğrenci işleri ile ilgili akademik hizmetlerin yeterliliği
Kütüphanenin fiziksel mekân ve donanımındaki yeterlilik
Kütüphanenin basılı bilgi kaynaklarının, abone olduğu e-dergi, e-kitap ve veri tabanlarının nitelik ve niceliksel olarak yeterliliği
Teknik destek hizmetleri ile ilgili hizmetlerin yeterliliği
Bilgi işlem ve haberleşme desteğinin yeterliliği
Hukuk destek hizmetlerinin yeterliliği
Basın ve Halkla İlişkiler ve Tanıtım hizmetlerinin yeterliliği
Sağlık hizmetlerinin yeterliliği
Kampüslerdeki "İş Sağlığı ve Güvenliği" hizmetlerinin yeterliliği
Engelli öğrencilere ve personele sunulan idari ve destek hizmetlerinin yeterliliği
Personele sağlanan servis hizmetlerinin yeterliliği
Personele sağlanan yiyecek – içecek hizmetlerinin yeterliliği
Öğrencilere sağlanan yiyecek – içecek hizmetlerinin yeterliliği



## STRATEJİK PLAN: ÇERÇEVE

Kültür ve sosyal hizmetlerin yeterliliği
Spor ile ilgili hizmetlerin yeterliliği
Burs olanak ve hizmetlerinin yeterliliği
Yurt olanak ve hizmetlerin yeterliliği
Öğrenci bilim, kültür ve sanat topluluklarının yeterliliği
Öğrenci Kulüp ve Topluluklarına sağlanan hizmetlerin yeterliliği
Uluslararası ofislerin hizmetlerinin yeterliliği
Öğrenci kariyer planlama hizmetlerinin yeterliliği
Yerinde uygulama destek hizmetlerinin yeterliliği
Öğrenci konseyine sağlanan hizmetlerin yeterliliği
<b>7. Yönetmelik Özellikler (Yapısal olarak): 12 soru</b>
Organizasyonel yapının yeterliliği
Görev ve sorumluluk tanımlarının açıklığı ve bilinirliği
Stratejilerin varlığı ve yeterliliği
Karar verme süreçlerinin yeterliliği
İş süreçlerinin (akademik ve idari) yeterliliği
Kalite geliştirme süreçlerinin yeterliliği
Bilgi yönetimi süreçlerinin yeterliliği
İnsan kaynakları süreçlerinin yeterliliği
Finans kaynakları süreçlerinin yeterliliği
Çalışanların süreçlere katılımının yeterliliği
Öğrencilerin süreçlere katılımının yeterliliği
Paydaşların süreçlere katılımının yeterliliği
<b>8. Yönetmelik Özellikler (Davranışsal): 8 soru</b>
Paydaş memnuniyetinin yeterliliği
Liderlik yaklaşımlarının yeterliliği
Yönetici yaklaşımlarının (yönetim tarzı, tanıma ve takdir, insan ilişkileri, yetki paylaşımı vb.) yeterliliği
Akademik personelin idari ve yönetmelik özelliklerinin yeterliliği
İdari personelin yönetmelik özelliklerinin (iş takibi ve geri bildirim konusundaki) yeterliliği
Takım çalışması, beyin fırtınası gibi faaliyetlerin yeterliliği
Çalışanlar arasındaki iş birliği ortamının yeterliliği
İş arkadaşlığı ve sosyal ortamın yeterliliği
<b>9. Çıktılar / Sonuçlar: 5 soru</b>
Kurumsal niteliklerle / özelliklerle ilgili sonuçların yeterliliği
Eğitim - öğretim süreçleri ile ilgili sonuçların yeterliliği
Araştırma ve geliştirme süreçleri ile ilgili sonuçların yeterliliği
Uygulama ve hizmet süreçleri ile ilgili sonuçların yeterliliği
İdari ve destek süreçleri ile ilgili sonuçların yeterliliği
<b>10. Yükseköğretim Misyonunu Başarma Performansı: 4 soru</b>
İAÜ misyonunun açıklığı ve bilinirliği
Elde edilen sonuçların İAÜ' nün evrensel bir yükseköğretim kurumu olma misyonuna uygunluğu
Elde edilen sonuçların İAÜ' nün Türkiye'de bir yükseköğretim kurumu olma misyonuna uygunluğu
Elde edilen sonuçların İAÜ' nün kendi misyonuna uygunluğu



**EK – 2 – İAÜ Hedefleri, İlgili Gösterge ve Ölçütler**

HEDEF	GÖSTERGE	ÖLÇÜT
1.1. Üniversiteye gelen öğrenci niteliğini yükseltmek	Orta öğretim başarı puanlarının ortalaması	Orta öğretim başarı puanı ile yerleştirilen öğrencilerin puanlarının toplamı / Toplam orta öğretim başarı puanı ile yerleştirilen öğrenci sayısı
	YGS-1 puanı ile yerleşen öğrencilerin yerleştirme puanlarının ortalaması	YGS-1 puanı ile yerleştirilen öğrencilerin puanlarının toplamı / Toplam YGS-1 puanı ile yerleştirilen öğrenci sayısı
	YGS-2 puanı ile yerleşen öğrencilerin yerleştirme puanlarının ortalaması	YGS-2 puanı ile yerleştirilen öğrencilerin puanlarının toplamı / Toplam YGS-2 puanı ile yerleştirilen öğrenci sayısı
	YGS-3 puanı ile yerleşen öğrencilerin yerleştirme puanlarının ortalaması	YGS-3 puanı ile yerleştirilen öğrencilerin puanlarının toplamı / Toplam YGS-3 puanı ile yerleştirilen öğrenci sayısı
	YGS-4 puanı ile yerleşen öğrencilerin yerleştirme puanlarının ortalaması	YGS-4 puanı ile yerleştirilen öğrencilerin puanlarının toplamı / Toplam YGS-4 puanı ile yerleştirilen öğrenci sayısı
	YGS-5 puanı ile yerleşen öğrencilerin yerleştirme puanlarının ortalaması	YGS-5 puanı ile yerleştirilen öğrencilerin puanlarının toplamı / Toplam YGS-5 puanı ile yerleştirilen öğrenci sayısı
	YGS-6 puanı ile yerleşen öğrencilerin yerleştirme puanlarının ortalaması	YGS-6 puanı ile yerleştirilen öğrencilerin puanlarının toplamı / Toplam YGS-6 puanı ile yerleştirilen öğrenci sayısı
	YGS-1 puanına göre ilk 100.000’lik dilime giren öğrenci oranı	$(\text{YGS-1 puanına göre yerleştirilen öğrencilerden YGS-1 puan sıralamasında ilk 100.000’lik dilime giren öğrenci sayısı} / \text{Toplam YGS-1 puanı ile yerleştirilen öğrenci sayısı}) \times 100$
	YGS-2 puanına göre ilk 100.000’lik dilime giren öğrenci oranı	$(\text{YGS-2 puanına göre yerleştirilen öğrencilerden YGS-2 puan sıralamasında ilk 100.000’lik dilime giren öğrenci sayısı} / \text{Toplam YGS-2 puanı ile yerleştirilen öğrenci sayısı}) \times 100$
	YGS-3 puanına göre ilk 100.000’lik dilime giren öğrenci oranı	$(\text{YGS-3 puanına göre yerleştirilen öğrencilerden YGS-3 puan sıralamasında ilk 100.000’lik dilime giren öğrenci sayısı} / \text{Toplam YGS-3 puanı ile yerleştirilen öğrenci sayısı}) \times 100$
	YGS-4 puanına göre ilk 100.000’lik dilime giren öğrenci oranı	$(\text{YGS-4 puanına göre yerleştirilen öğrencilerden YGS-4 puan sıralamasında ilk 100.000’lik dilime giren öğrenci sayısı} / \text{Toplam YGS-4 puanı ile yerleştirilen öğrenci sayısı}) \times 100$
	YGS-5 puanına göre ilk 100.000’lik dilime giren öğrenci oranı	$(\text{YGS-5 puanına göre yerleştirilen öğrencilerden YGS-5 puan sıralamasında ilk 100.000’lik dilime giren öğrenci sayısı} / \text{Toplam YGS-5 puanı ile yerleştirilen öğrenci sayısı}) \times 100$



## STRATEJİK PLAN: ÇERÇEVE

YGS-6 puanına göre ilk 100.000'lik dilime giren öğrenci oranı	(YGS-6 puanına göre yerleştirilen öğrencilerden YGS-6 puan sıralamasında ilk 100.000'lik dilime giren öğrenci sayısı / Toplam YGS-6 puanı ile yerleştirilen öğrenci sayısı) x 100
MF-1 puanı ile yerleştirilen öğrencilerin yerleştirme puanlarının ortalaması	MF-1 puanı ile yerleştirilen öğrencilerin puanlarının toplamı / Toplam MF-1 puanı ile yerleştirilen öğrenci sayısı
MF-2 puanı ile yerleştirilen öğrencilerin yerleştirme puanlarının ortalaması	MF-2 puanı ile yerleştirilen öğrencilerin puanlarının toplamı / Toplam MF-2 puanı ile yerleştirilen öğrenci sayısı
MF-3 puanı ile yerleştirilen öğrencilerin yerleştirme puanlarının ortalaması	MF-3 puanı ile yerleştirilen öğrencilerin puanlarının toplamı / Toplam MF-3 puanı ile yerleştirilen öğrenci sayısı
MF-4 puanı ile yerleştirilen öğrencilerin yerleştirme puanlarının ortalaması	MF-4 puanı ile yerleştirilen öğrencilerin puanlarının toplamı / Toplam MF-4 puanı ile yerleştirilen öğrenci sayısı
TM-1 puanı ile yerleştirilen öğrencilerin yerleştirme puanlarının ortalaması	TM-1 puanı ile yerleştirilen öğrencilerin puanlarının toplamı / Toplam TM-1 puanı ile yerleştirilen öğrenci sayısı
TM-2 puanı ile yerleştirilen öğrencilerin yerleştirme puanlarının ortalaması	TM-2 puanı ile yerleştirilen öğrencilerin puanlarının toplamı / Toplam TM-2 puanı ile yerleştirilen öğrenci sayısı
TM-3 puanı ile yerleştirilen öğrencilerin yerleştirme puanlarının ortalaması	TM-3 puanı ile yerleştirilen öğrencilerin puanlarının toplamı / Toplam TM-3 puanı ile yerleştirilen öğrenci sayısı
TS-1 puanı ile yerleşen öğrencilerin yerleştirme puanlarının ortalaması	TS-1 puanı ile yerleştirilen öğrencilerin puanlarının toplamı / Toplam TS-1 puanı ile yerleştirilen öğrenci sayısı
TS-2 puanı ile yerleşen öğrencilerin yerleştirme puanlarının ortalaması	TS-2 puanı ile yerleştirilen öğrencilerin puanlarının toplamı / Toplam TS-2 puanı ile yerleştirilen öğrenci sayısı
YGS-2 puanı ile yerleşen öğrencilerin yerleştirme puanlarının ortalaması	YGS-2 puanı ile yerleştirilen öğrencilerin puanlarının toplamı / Toplam YGS-2 puanı ile yerleştirilen öğrenci sayısı
YGS-6 puanı ile yerleşen öğrencilerin yerleştirme puanlarının ortalaması	YGS-6 puanı ile yerleştirilen öğrencilerin puanlarının toplamı / Toplam YGS-6 puanı ile yerleştirilen öğrenci sayısı
DİL-1 puanı ile yerleştirilen öğrencilerin yerleştirme puanlarının ortalaması	DİL-1 puanı ile yerleştirilen öğrencilerin puanlarının toplamı / Toplam DİL-1 puanı ile yerleştirilen öğrenci sayısı
Özel Yetenek sınavı ile yerleştirilen öğrencilerin YGS puanlarının ortalaması	YGS puanı ile yerleştirilen öğrencilerin puanlarının toplamı / Toplam özel yetenek sınavı ile yerleştirilen öğrenci sayısı
MF-1 puanına göre ilk 10.000'lik dilime giren öğrenci oranı	(MF-1 puanına göre yerleştirilen öğrencilerden MF-1 puan sıralamasında ilk 10.000'lik dilime giren öğrenci sayısı / Toplam MF-1 puanı ile yerleştirilen öğrenci sayısı) x 100





## STRATEJİK PLAN: ÇERÇEVE

MF-2 puanına göre ilk 10.000'lik dilime giren öğrenci oranı	(MF-2 puanına göre yerleştirilen öğrencilerden MF-2 puan sıralamasında ilk 10.000'lik dilime giren öğrenci sayısı / Toplam MF-2 puanı ile yerleştirilen öğrenci sayısı) x 100
MF-3 puanına göre ilk 10.000'lik dilime giren öğrenci oranı	(MF-3 puanına göre yerleştirilen öğrencilerden MF-3 puan sıralamasında ilk 10.000'lik dilime giren öğrenci sayısı / Toplam MF-3 puanı ile yerleştirilen öğrenci sayısı) x 100
MF-4 puanına göre ilk 10.000'lik dilime giren öğrenci oranı	(MF-4 puanına göre yerleştirilen öğrencilerden MF-4 puan sıralamasında ilk 10.000'lik dilime giren öğrenci sayısı / Toplam MF-4 puanı ile yerleştirilen öğrenci sayısı) x 100
TM-1 puanına göre ilk 10.000'lik dilime giren öğrenci oranı	(TM-1 puanına göre yerleştirilen öğrencilerden TM-1 puan sıralamasında ilk 10.000'lik dilime giren öğrenci sayısı / Toplam TM-1 puanı ile yerleştirilen öğrenci sayısı) x 100
TM-2 puanına göre ilk 10.000'lik dilime giren öğrenci oranı	(TM-2 puanına göre yerleştirilen öğrencilerden TM-2 puan sıralamasında ilk 10.000'lik dilime giren öğrenci sayısı / Toplam TM-2 puanı ile yerleştirilen öğrenci sayısı) x 100
TM-3 puanına göre ilk 10.000'lik dilime giren öğrenci oranı	(TM-3 puanına göre yerleştirilen öğrencilerden TM-3 puan sıralamasında ilk 10.000'lik dilime giren öğrenci sayısı / Toplam TM-3 puanı ile yerleştirilen öğrenci sayısı) x 100
TS-1 puanına göre ilk 10.000'lik dilime giren öğrenci oranı	(TS-1 puanına göre yerleştirilen öğrencilerden TS-1 puan sıralamasında ilk 10.000'lik dilime giren öğrenci sayısı / Toplam TS-1 puanı ile yerleştirilen öğrenci sayısı) x 100
TS-2 puanına göre ilk 10.000'lik dilime giren öğrenci oranı	(TS-2 puanına göre yerleştirilen öğrencilerden TS-2 puan sıralamasında ilk 10.000'lik dilime giren öğrenci sayısı / Toplam TS-2 puanı ile yerleştirilen öğrenci sayısı) x 100
YGS-2 puanına göre ilk 10.000'lik dilime giren öğrenci oranı	(YGS-2 puanına göre yerleştirilen öğrencilerden YGS-2 puan sıralamasında ilk 10.000'lik dilime giren öğrenci sayısı / Toplam YGS-2 grubundaki öğrenci sayısı) x 100
YGS-6 puanına göre ilk 10.000'lik dilime giren öğrenci oranı	(YGS-6 puanına göre yerleştirilen öğrencilerden YGS-6 puan sıralamasında ilk 10.000'lik dilime giren öğrenci sayısı / Toplam YGS-6 grubundaki öğrenci sayısı) x 100
DİL-1 puanına göre ilk 10.000'lik dilime giren öğrenci oranı	(DİL-1 puanına göre yerleştirilen öğrencilerden DİL-1 puan sıralamasında ilk 10.000'lik dilime giren öğrenci sayısı / Toplam DİL-1 puanı ile yerleştirilen öğrenci sayısı) x 100



## STRATEJİK PLAN: ÇERÇEVE

	Özel Yetenek sınavı ile yerleştirilen öğrenciler arasında YGS Puanına göre ilk 10.000'lik dilime giren öğrenci oranı	$(\text{YGS puanına göre yerleştirilen öğrencilerden YGS puan sıralamasında ilk 10.000'lik dilime giren öğrenci sayısı} / \text{Toplam özel yetenek sınavı ile yerleştirilen öğrenci sayısı}) \times 100$
	Sayısal programa kabul edilenler için Sayısal ALES puanları ile lisans mezuniyet notlarının ortalamalarının toplamının yarısı	$\{ [\text{Sayısal programa kabul edilenler için Sayısal ALES puanlarının yüz üzerinden ortalaması}] + [\text{lisans mezuniyet notlarının yüz üzerinden ortalaması (4 üzerinden olan notlar 25 ile çarpılacak)}] \} / 2$
	Sözel programa kabul edilenler için Sözel ALES puanları ile lisans mezuniyet notlarının ortalamalarının toplamının yarısı	$\{ [\text{Sözel programa kabul edilenler için Sözel ALES puanlarının yüz üzerinden ortalaması}] + [\text{lisans mezuniyet notlarının yüz üzerinden ortalaması (4 üzerinden olan notlar 25 ile çarpılacak)}] \} / 2$
	Eşit Ağırlıklı programa kabul edilenler için Eşit Ağırlıklı ALES puanları ile lisans mezuniyet notlarının ortalamalarının toplamının yarısı	$\{ [\text{Eşit Ağırlıklı programa kabul edilenler için Eşit Ağırlıklı ALES puanlarının yüz üzerinden ortalaması}] + [\text{lisans mezuniyet notlarının yüz üzerinden ortalaması (4 üzerinden olan notlar 25 ile çarpılacak)}] \} / 2$
	Lisans mezuniyet ortalaması	$\text{Tezsiz yüksek lisans programına kabul edilen öğrencilerin lisans mezuniyet ortalamalarının toplamı} / \text{Toplam tezsiz yüksek lisans programına kabul edilen öğrenci sayısı}$
	Sayısal programa kabul edilenler için Sayısal ALES puanları, lisans mezuniyet notları ile yüksek lisans mezuniyet notlarının ortalamaları toplamının üçte biri	$\{ [\text{Sayısal programa kabul edilenler için Sayısal ALES puanlarının yüz üzerinden ortalaması}] + [\text{lisans mezuniyet notlarının yüz üzerinden ortalaması (4 üzerinden olan notlar 25 ile çarpılacak)}] + [\text{yüksek lisans mezuniyet notlarının yüz üzerinden ortalaması (4 üzerinden olan notlar 25 ile çarpılacak)}] \} / 3$
	Sözel programa kabul edilenler için Sözel ALES puanları, lisans mezuniyet notları ile yüksek lisans mezuniyet notlarının ortalamaları toplamının üçte biri	$\{ [\text{Sözel programa kabul edilenler için Sözel ALES puanlarının yüz üzerinden ortalaması}] + [\text{lisans mezuniyet notlarının yüz üzerinden ortalaması (4 üzerinden olan notlar 25 ile çarpılacak)}] + [\text{yüksek lisans mezuniyet notlarının yüz üzerinden ortalaması (4 üzerinden olan notlar 25 ile çarpılacak)}] \} / 3$
	Eşit Ağırlıklı programa kabul edilenler için Eşit Ağırlıklı ALES puanları, lisans mezuniyet notları ile yüksek lisans mezuniyet notlarının toplamının üçte biri	$\{ [\text{Eşit ağırlıklı programa kabul edilenler için Eşit Ağırlıklı ALES puanlarının yüz üzerinden ortalaması}] + [\text{lisans mezuniyet notlarının yüz üzerinden ortalaması (4 üzerinden olan notlar 25 ile çarpılacak)}] + [\text{yüksek lisans mezuniyet notlarının yüz üzerinden ortalaması (4 üzerinden olan notlar 25 ile çarpılacak)}] \} / 3$
<b>1.2. Akademik personelin niteliğini yükseltmek</b>	İAÜ Atama ve Yükselme Yönergesine göre öğretim üyelerinin akademik faaliyet puanlarının ortalaması	$(\text{Öğretim üyelerinin (Prof. Dr., Doç. Dr., Yrd. Doç. Dr.) akademik faaliyet puanlarının toplamı} / \text{Toplam öğretim üyesi sayısı}) \times 100$



## STRATEJİK PLAN: ÇERÇEVE

	İAÜ Atama ve Yükselme Yönergesine göre öğretim elemanlarının akademik faaliyet puanlarının ortalaması	(Öğretim elemanlarının (Öğretim Görevlisi, Okutman, Araştırma Görevlisi, Uzman vb.) akademik faaliyet puanlarının toplamı / Toplam öğretim üyesi yardımcılarının sayısı) x 100
<b>1.3. İdari personelin niteliğini yükseltmek</b>	İlkokul mezunu idari personel oranı	(İlkokul mezunu idari personel sayısı / Toplam idari personel sayısı) x 100
	Ortaokul mezunu idari personel oranı	(Ortaokul mezunu idari personel sayısı / Toplam idari personel sayısı) x 100
	Lise mezunu idari personel oranı	(Lise mezunu idari personel sayısı / Toplam idari personel sayısı) x 100
	Önlisans mezunu idari personel oranı	(Üniversite (önlisans) mezunu idari personel sayısı / Toplam idari personel sayısı) x 100
	Lisans mezunu idari personel oranı	(Üniversite (lisans) mezunu idari personel sayısı / Toplam idari personel sayısı) x 100
	Yüksek lisans mezunu idari personel oranı	(Yüksek lisans mezunu idari personel sayısı / Toplam idari personel sayısı) x 100
	Doktora mezunu idari personel oranı	(Doktora mezunu idari personel sayısı / Toplam idari personel sayısı) x 100
<b>1.3. İdari personelin niteliğini yükseltmek</b>	İlkokul mezunu idari destek personel oranı	(İlkokul mezunu idari destek personel sayısı / Toplam idari destek personel sayısı) x 100
	Ortaokul mezunu idari destek personel oranı	(Ortaokul mezunu idari destek personel sayısı / Toplam idari destek personel sayısı) x 100
	Lise mezunu idari destek personel oranı	(Lise mezunu idari destek personel sayısı / Toplam idari destek personel sayısı) x 100
	Önlisans mezunu idari destek personel oranı	(Üniversite (önlisans) mezunu idari destek personel sayısı / Toplam idari destek personel sayısı) x 100
	Lisans mezunu idari destek personel oranı	(Üniversite (lisans) mezunu idari destek personel sayısı / Toplam idari destek personel sayısı) x 100
	Yüksek lisans mezunu idari destek personel oranı	(Yüksek lisans mezunu idari destek personel sayısı / Toplam idari destek personel sayısı) x 100
	Doktora mezunu idari destek personel oranı	(Doktora mezunu idari destek personel sayısı / Toplam idari destek personel sayısı) x 100
<b>1.4. Mali kaynakları iyileştirmek</b>	Personel Giderleri	Hesaplanacak
	Sosyal Güvenlik Giderleri	Hesaplanacak
	Mal ve Hizmet Giderleri	Hesaplanacak
	Cari Transfer Giderleri	Hesaplanacak



## STRATEJİK PLAN: ÇERÇEVE

	Sermaye Giderleri	Hesaplanacak
	Eğitim Giderleri	Hesaplanacak
	Sağlık Giderleri	Hesaplanacak
	Teknolojik Araştırma Giderleri (EUA-IEP)	Hesaplanacak
	Spor Giderleri	Hesaplanacak
	Toplam Bütçe Giderleri	Hesaplanacak
	Öğrenci başına düşen katkı payı	Öğrenci katkı payları geliri (birinci öğretim, ikinci öğretim, lisansüstü öğrenci, özel öğrenci, yaz okulu, açık öğretim, uzaktan eğitim, bilimsel hazırlık, vb.) / Toplam öğrenci sayısı
	Öğrenci başına düşen özel gelirler (birinci öğretim, ikinci öğretim, lisansüstü öğrenci, özel öğrenci, yaz okulu, açık öğretim, uzaktan eğitim, bilimsel hazırlık, vb.)	Özel gelirler (yurt, yemek, kira, nakit bağış, şartname ve benzeri; saymanlıklara gelir kaydedilen, muhasebe kayıtlarına giren her türlü gelir) / Toplam öğrenci sayısı
	Öğrenci başına düşen toplam gelir	Toplam bütçe (yukarıdakilerin toplamı) / Toplam öğrenci sayısı
	Öğretim üyesi başına düşen net maaş	Tam zamanlı öğretim üyelerine ödenen toplam net maaş / Toplam öğretim üyesi sayısı
	Öğretim elemanı başına düşen net maaş	Tam zamanlı öğretim elemanlarına ödenen toplam net maaş / Toplam öğretim elemanı sayısı
	İdari personel başına düşen net maaş	İdari personele ödenen toplam net maaş / Toplam idari personel sayısı
	Öğretim üyesi başına düşen bilimsel araştırma proje (BAP) geliri	Bilimsel araştırma projelerine üniversiteden ayrılan katkı payı gelirleri / Öğretim üyesi sayısı
	Öğretim üyesi başına düşen TÜBİTAK proje geliri	TÜBİTAK proje gelirleri üniversite payı / Öğretim üyesi sayısı
	Öğretim üyesi başına düşen uluslararası proje geliri	Uluslararası proje gelirleri üniversite payı / Öğretim üyesi sayısı
	Öğretim üyesi başına düşen diğer kamu finanslı proje geliri	Diğer kamu finanslı proje ödeneği gelirleri / Öğretim üyesi sayısı
	Öğretim üyesi başına düşen diğer proje geliri	Diğer proje gelirleri üniversite payı / Öğretim üyesi sayısı
	Öğretim üyesi başına düşen toplam araştırma geliştirme geliri	Toplam araştırma geliştirme gelirleri (yukarıdakilerin toplamı) / Öğretim üyesi sayısı
1.5. Bilgi teknolojileri ve kaynaklarını (Bilgisayar, internet, iletişim, kitap, yayın, vb.) iyileştirmek	Önlisans öğrencisi başına düşen bilgisayar sayısı	Önlisans programlarında öğrenci kullanımına açık bilgisayar sayısı / Önlisans programlarındaki öğrenci sayısı
	Lisans öğrencisi başına düşen bilgisayar sayısı	Lisans programlarında öğrenci kullanımına açık bilgisayar sayısı / Lisans programlarındaki öğrenci sayısı
	Öğrenci başına düşen toplam bilgisayar sayısı	Öğrenci kullanımına açık toplam bilgisayar sayısı / Toplam öğrenci sayısı



## STRATEJİK PLAN: ÇERÇEVE

	Derslik başına düşen toplam akıllı kürsü sayısı	Toplam akıllı kürsü sayısı / Toplam derslik sayısı
	Ana sunucu Web sitesi büyüklüğü	Arama motorları tarafından taranarak bulunan web sayfalarının sayısı
	Zengin dosyaların büyüklükleri	Zengin dosyaların büyüklüğü, sunucu üzerindeki dosyaların büyüklüklerinin toplamı
	Dış web bağlantı sayısı	Arama motorları tarafından taranarak bulunan dış web sayfalarında İAÜ ile ilişkilendirilmiş toplam web bağlantı sayısı
	Ortalama yıllık internet kullanım kapasitesi	Ölçülecek
	Maksimum internet bağlantı kullanımı kapasitesi	Ölçülecek
	Toplam ziyaretçi sayısı	Sayılacak
	Farklı ziyaretçilerin sayısı	Sayılacak
	Sayfa gösterimleri sayısı	Sayılacak
	Sayfa/Ziyaret oranı	Sayfa sayısı / Ziyaretçi sayısı
	Ortalama Ziyaret Süresi	Toplam ziyaret süresi / Toplam ziyaretçi sayısı
	Hemen Çıkma Oranı	$(10 \text{ saniyenin altında ziyaret edenlerin sayısı} / \text{Toplam ziyaretçi sayısı}) \times 100$
	Yeni Ziyaretçi Yüzdesi	$(\text{Yeni ziyaretçi sayısı} / \text{Toplam ziyaretçi sayısı}) \times 100$
<b>1.6. İş üretirken kullanılan teknolojileri iyileştirmek (EUA-IEP)</b>	Personel başına düşen yazıcı oranı	Personel kullanımına açık toplam yazıcı sayısı / Toplam personel sayısı
	Derslik başına düşen projektör oranı	Personel kullanımına açık toplam projektör sayısı / Toplam derslik sayısı
	Birim başına düşen fotokopi makinası oranı	Personel kullanımına açık toplam fotokopi makinası sayısı / Toplam birim sayısı
	Personel başına düşen bilgisayar ve/veya laptop oranı	Personel kullanımına açık toplam bilgisayar ve/veya laptop sayısı / Toplam personel sayısı
<b>1.7. Fiziksel olanakları iyileştirmek</b>	Öğrenci başına düşen kapalı alan	Öğrenci kullanımına açık toplam kapalı alan (sınıf, laboratuvar, kütüphane vb. gibi) / Toplam öğrenci sayısı
	Öğrenci başına düşen açık alan	Öğrenci kullanımına açık toplam açık alan / Toplam öğrenci sayısı
	Öğrenci başına düşen sosyal/kültürel/spor alanı	Öğrenci kullanımına açık toplam sosyal/kültürel/spor alanı / Toplam öğrenci sayısı
	Öğrenci başına düşen toplam alan	Toplam alan / Toplam öğrenci sayısı
	Açık alanların kapalı alanlara oranı	Toplam açık alan / Toplam kapalı alan
	Önlisans öğrencisi başına düşen derslik alanının oranı	Önlisans sınıflarındaki toplam derslik alanı / Önlisans öğrenci sayısı



## STRATEJİK PLAN: ÇERÇEVE

	Lisans öğrencisi başına düşen derslik alanının oranı	Lisans sınıflarındaki toplam derslik alanı / Lisans öğrenci sayısı
	Öğrenci başına düşen toplam derslik alanının oranı	Toplam derslik alanı / Toplam öğrenci sayısı
	Önlisans öğrencisi başına düşen laboratuvar alanının oranı	Önlisans programlarındaki laboratuvar alanı / Önlisans öğrenci sayısı
	Lisans ve lisansüstü öğrencisi başına düşen laboratuvar alanının oranı	Lisans ve lisansüstü programlarındaki laboratuvar alanı / Lisans ve lisansüstü programlardaki öğrenci sayısı
	Öğrenci başına düşen toplam laboratuvar alanının oranı	Toplam laboratuvar alanı / Toplam öğrenci sayısı
	Sınıflardaki ortalama hazırlık öğrenci sayısı	Hazırlık okulu öğrenci sayısı/ Hazırlık okulu sınıflarının (şubelerinin) sayısı
	Sınıflardaki ortalama önlisans öğrenci sayısı	Önlisans öğrenci sayısı / Önlisans sınıflarının (şubelerinin) sayısı
	Sınıflardaki ortalama lisans öğrenci sayısı	Lisans öğrenci sayısı / Lisans sınıflarının (şubelerinin) sayısı
	Sınıflardaki ortalama öğrenci sayısı	Toplam öğrenci sayısı (yukardakilerin toplamı) / Toplam sınıf (şube) sayısı
<b>1.8.</b> Dışarıdan temin edilen hizmetleri (Yemek, temizlik, güvenlik, ulaşım, matbaa, vb.) iyileştirmek	Dışarıdan temin edilen hizmetlerin sayısı	Sayılacak
	Akademik ve İdari Personel Memnuniyet Anketi	İlgili sorulara verilen cevapların ortalaması
	Öğrenci - İdari, Destek Hizmetleri ile Yönetmelik Süreçler Memnuniyet Anketi	İlgili soruya verilen cevapların ortalaması
<b>1.9.</b> Sanayi kuruluşları ile ilişkileri geliştirmek	Akademik birim başına işbirliği yapılan sanayi kuruluşlarının sayısı	İşbirliği yapılan sanayi kuruluşlarının sayısı / Akademik birim sayısı
<b>1.10.</b> Toplum ile ilişkileri geliştirmek	Akademik birim başına işbirliği yapılan sivil toplum kuruluşlarının sayısı	İşbirliği yapılan sivil toplum kuruluşlarının sayısı / Akademik birim sayısı
<b>1.11.</b> Kamu Kurum ve Kuruluşlar ile ilişkileri geliştirmek	Akademik birim başına işbirliği yapılan kamu kurum ve kuruluşlarının sayısı	İşbirliği yapılan kamu kurum ve kuruluşlarının sayısı / Akademik birim sayısı
<b>1.12.</b> Mezunlar ile ilişkileri geliştirmek	İletişim içerisinde olunan mezun oranı	İletişim içerisinde olunan mezun sayısı / Toplam mezun sayısı
<b>1.13.</b> Öğrenciler ile ilişkileri geliştirmek	Öğrenciler ile yapılan aylık toplantı sıklığı	Yıl içerisinde öğrencilerle yapılan toplam toplantı sayısı / 10 ay
<b>1.14.</b> Yükseköğretim alanında ulusal ilişkileri geliştirmek	Kurumsal iletişim içerisinde olunan ulusal yükseköğretim kurumlarının sayısı	Sayılacak
<b>1.15.</b> Yükseköğretim alanında uluslararası ilişkileri geliştirmek	Kurumsal iletişim içerisinde olunan uluslararası yükseköğretim kurumlarının sayısı	Sayılacak
<b>2.1.</b> Öğretim üyesi sayısını arttırmak ( <b>EUA IEP</b> )	Tam zamanlı öğretim üyesi başına düşen öğrenci sayısı	Toplam öğrenci sayısı / Tam zamanlı öğretim üyesi sayısı



## STRATEJİK PLAN: ÇERÇEVE

<b>2.2. Öğretim elemanı sayısını arttırmak (EUA IEP)</b>	Tam zamanlı toplam öğretim elemanı başına düşen öğrenci sayısı	Toplam öğrenci sayısı / Tam zamanlı toplam öğretim elemanı sayısı
<b>2.3. Tam zamanlı nitelikli yabancı uyruklu öğretim elemanı sayısını arttırmak (EUA IEP)</b>	Tam zamanlı yabancı uyruklu öğretim elemanı oranı	Tam zamanlı yabancı uyruklu öğretim elemanı sayısı / Tam zamanlı toplam öğretim elemanı sayısı
<b>2.4. İdari personel (kadrolu ve sözleşmeli) sayısını dengelemek</b>	Toplam İdari Personel (ofiste çalışan) sayısı	Sayılacak
	Toplam idari destek personeli sayısı	Sayılacak
	İdari personelin tam zamanlı akademik personele oranı	Toplam İdari personelin (idari destek personeli dâhil) sayısı / Tam zamanlı akademik personel sayısı
<b>2.5. Toplam açık alanı arttırmak</b>	Öğrenci başına düşen açık alan	Öğrenci kullanımına açık toplam açık alan / Toplam öğrenci sayısı
<b>2.6. Eğitim-öğretim ve araştırma alanını arttırmak</b>	Önlisans öğrencisi başına düşen derslik alanının oranı	Önlisans sınıflarındaki toplam derslik alanı / Önlisans öğrenci sayısı
	Lisans öğrencisi başına düşen derslik alanının oranı	Lisans sınıflarındaki toplam derslik alanı / Lisans öğrenci sayısı
	Öğrenci başına düşen toplam derslik alanının oranı	Toplam derslik alanı / Toplam öğrenci sayısı
<b>2.7. Laboratuvarlar alanını arttırmak</b>	Önlisans öğrencisi başına düşen laboratuvar alanının oranı	Önlisans programlarındaki laboratuvar alanı / Önlisans öğrenci sayısı
	Lisans ve lisansüstü öğrencisi başına düşen laboratuvar alanının oranı	Lisans ve lisansüstü programlarındaki laboratuvar alanı / Lisans ve lisansüstü programlardaki öğrenci sayısı
	Öğrenci başına düşen toplam laboratuvar alanının oranı	Toplam laboratuvar alanı / Toplam öğrenci sayısı
<b>2.8.Sosyal/kültürel/spor alanı arttırmak</b>	Öğrenci başına düşen sosyal/kültürel/spor alanı	Öğrenci kullanımına açık toplam sosyal/kültürel/spor alanı / Toplam öğrenci sayısı
<b>3.1. Programların ders planlarının kapsamını ve içerik tanımlarını iyileştirmek</b>	Öğrenci Ders Değerlendirme Anketi ile ders ölçme ve değerlendirme sonuçlarına göre ders amaç ve hedefleri ile ders öğrenme çıktıları gözden geçirilen ders oranı	(Ders amaç ve hedefleri ile ders öğrenme çıktıları gözden geçirilen ders sayısı / Programdaki toplam ders sayısı) x 100
	Öğrenci Ders Değerlendirme Anketi ve ölçme ve değerlendirme sonuçlarına göre ölçme ve değerlendirme yöntemleri gözden geçirilen ders oranı	(Öğrenme ve öğretme yöntemleri ile ölçme ve değerlendirme yöntemleri gözden geçirilen ders sayısı / Programdaki toplam ders sayısı) x 100
	Öğrenci Ders Değerlendirme Anketi ve ölçme ve değerlendirme sonuçlarına göre iş yükü ve AKTS kredileri gözden geçirilen ders oranı	(İş yükü ve AKTS kredileri gözden geçirilen ders sayısı / Programdaki toplam ders sayısı) x 100
	Önlisans programlarındaki ortalama ders sayısı	Mezun olmak için önlisans programlarında alınması gereken ders sayısı toplamı / Önlisans program sayısı
	Lisans programlarındaki ortalama ders sayısı	Mezun olmak için lisans programlarında alınması gereken ders sayısı toplamı / Lisans program sayısı



## STRATEJİK PLAN: ÇERÇEVE

	Tezli yüksek lisans programlarındaki ortalama ders sayısı	Mezun olmak için tezli yüksek lisans programlarında alınması gereken ders sayısı toplamı / Tezli yüksek lisans program sayısı
	Tezsiz yüksek lisans programlarındaki ortalama ders sayısı	Mezun olmak için tezsiz yüksek lisans programlarında alınması gereken ders sayısı toplamı / Tezsiz yüksek lisans program sayısı
	Doktora programlarındaki ortalama ders sayısı	Mezun olmak için doktora programlarında alınması gereken ders sayısı toplamı / Doktora program sayısı
	Önlisans programlarındaki ortalama haftalık ders saati	Önlisans programlarında haftalık ders saati sayısı (ders, uygulama ve laboratuvar) toplamı / Önlisans program sayısı
	Lisans programlarındaki ortalama haftalık ders saati	Lisans programlarında haftalık ders saati sayısı (ders, uygulama ve laboratuvar) toplamı / Lisans program sayısı
	Yüksek lisans programlarındaki ortalama haftalık ders saati	Yüksek lisans programlarında haftalık ders saati sayısı (ders, uygulama ve laboratuvar) toplamı / Yüksek lisans program sayısı
	Doktora programlarındaki ortalama haftalık ders saati	Doktora programlarında haftalık ders saati sayısı (ders, uygulama ve laboratuvar) toplamı / Doktora program sayısı
	Önlisans programlarında açılan seçmeli ders oranı	(Önlisans programlarında açılan seçmeli derslerin sayısı / Önlisans programlarında toplam ders sayısı) x 100
	Lisans programlarında açılan seçmeli ders oranı	(Lisans programlarında açılan seçmeli derslerin sayısı / Lisans programlarında toplam ders sayısı) x 100
	Yüksek lisans programlarında açılan seçmeli ders oranı	(Yüksek lisans programlarında açılan seçmeli derslerin sayısı / Yüksek lisans programlarında toplam ders sayısı) x 100
	Doktora programlarında açılan seçmeli ders oranı	(Doktora programlarında açılan seçmeli derslerin sayısı / Doktora programlarında toplam ders sayısı) x 100
<b>3.2.</b> Programı destekleyen eğitim ve öğretim kaynaklarını (öğretim elemanı, ders notları vb.) geliştirmek	Tam zamanlı öğretim üyesi başına düşen öğrenci sayısı	Toplam öğrenci sayısı / Tam zamanlı öğretim üyesi sayısı
	Tam zamanlı toplam öğretim elemanı başına düşen öğrenci sayısı	Toplam öğrenci sayısı / Tam zamanlı toplam öğretim elemanı sayısı
	Programlardaki ders başına düşen ve EÖBS' de sunulan kaynak ve materyallerin sayısı	Programlardaki dersler için EÖBS' de sunulan toplam ders kaynak ve materyallerinin sayısı / Programlardaki toplam ders sayısı
	Programlardaki ders başına düşen ve EÖBS' de sunulan kaynak ve materyallerin büyüklüğü <b>(Webometrics Kriter 2 (%15))</b>	Programlardaki dersler için EÖBS' de sunulan toplam ders kaynak ve materyallerinin büyüklüğü / Programlardaki toplam ders sayısı
<b>3.3.</b> Öğretim elemanlarının ders yüklerini azaltmak ve dengelemek <b>(EUA IEP)</b>	Ders veren <u>kadro</u> öğretim elemanlarının verdiği haftalık ders saati oranı (Uygulama, Laboratuvar ve Tez Danışmanlığı hariç)	Ders veren <u>kadro</u> öğretim elemanlarının verdiği haftalık ders saati sayısının iki dönemlik ortalaması (Uygulama, Laboratuvar ve Tez Danışmanlığı <u>hariç</u> ) / Ders veren <u>tam zamanlı</u> öğretim elemanlarının sayısı





## STRATEJİK PLAN: ÇERÇEVE

	Ders veren <u>kadrolu</u> öğretim elemanlarının verdiği haftalık ders saati oranı (Uygulama, Laboratuvar ve Tez Danışmanlığı dâhil)	Ders veren <u>kadrolu</u> öğretim elemanlarının verdiği haftalık ders saati sayısının iki dönemlik ortalaması (Uygulama, Laboratuvar ve Tez Danışmanlığı <u>dâhil</u> ) / Ders veren <u>tam zamanlı</u> öğretim elemanlarının sayısı
	Ders veren <u>kadrolu ve ek zamanlı</u> öğretim elemanlarının verdiği haftalık ders saati oranı (Uygulama, Laboratuvar ve Tez Danışmanlığı hariç)	Ders veren <u>kadrolu ve ek zamanlı</u> öğretim elemanlarının verdiği haftalık ders saati sayısının iki dönemlik ortalaması (Uygulama, Laboratuvar ve Tez Danışmanlığı <u>hariç</u> ) / Ders veren <u>kadrolu ve ek zamanlı</u> öğretim elemanlarının sayısı
	Ders veren <u>kadrolu ve ek zamanlı</u> öğretim elemanlarının verdiği haftalık ders saati oranı (Uygulama, Laboratuvar ve Tez Danışmanlığı dâhil)	Ders veren <u>kadrolu ve ek zamanlı</u> öğretim elemanlarının verdiği haftalık ders saati sayısının iki dönemlik ortalaması (Uygulama, Laboratuvar ve Tez Danışmanlığı <u>dâhil</u> ) / Ders veren <u>kadrolu ve ek zamanlı</u> öğretim elemanlarının sayısı
<b>3.4.</b> Yabancı dil hazırlık okulunda öğrenim gören öğrencilerin sayısını ve yabancı dil seviyelerini arttırmak	Yabancı dil hazırlık okulunda öğrenim gören öğrencilerin oranı	(Yabancı dil hazırlık okulunda öğrenim gören öğrencilerin sayısı / Aynı dönem kayıt yaptıran toplam öğrenci sayısı) x 100
	Yabancı dil hazırlık okulu sonunda Avrupa Dil Portföyü B2 düzeyinde başarılı olan öğrenci oranı	(Yabancı dil hazırlık okulu sonunda Avrupa Dil Portföyü B2 düzeyinde başarılı olan öğrenci sayısı / Yabancı dil hazırlık okulundaki toplam öğrenci sayısı) x 100
<b>3.5.</b> Yabancı dilde sunulan programlar ile Türkçe sunulan programlardaki yabancı dil ders sayılarını yükseltmek	Yabancı dilde sunulan programların oranı	(Yabancı dilde sunulan program sayısı / Toplam program sayısı) x 100
	Yabancı dilde sunulan programlarda (önlisans, lisans, lisansüstü) öğrenim gören öğrencilerden Avrupa Dil Portföyü C1 seviyesine ulaşan öğrenci oranı	(Yabancı dilde sunulan programlarda (önlisans, lisans, lisansüstü) öğrenim gören öğrencilerden Avrupa Dil Portföyü C1 seviyesine ulaşan öğrenci sayısı / Yabancı dilde sunulan programlarda (önlisans, lisans, lisansüstü) öğrenim gören toplam öğrenci sayısı) x 100
	Türkçe sunulan programlarda yabancı dilde sunulan derslerin oranı	(Türkçe sunulan programlarda yabancı dilde sunulan ders sayısı / Türkçe sunulan programlarda toplam ders sayısı) x 100
	Türkçe sunulan programlarda (önlisans, lisans, lisansüstü) öğrenim gören öğrencilerden TYYÇ' de ilgili düzeyler için belirlenmiş olan Avrupa Dil Portföyü seviyesine ulaşan öğrenci oranı	(Türkçe sunulan programlarda (önlisans, lisans, lisansüstü) öğrenim gören öğrencilerden TYYÇ' de ilgili düzeyler için belirlenmiş olan Avrupa Dil Portföyü seviyesine ulaşan öğrenci sayısı / Türkçe sunulan programlardaki (önlisans, lisans, lisansüstü) öğrenim gören toplam öğrenci sayısı) x 100



## STRATEJİK PLAN: ÇERÇEVE

<b>3.6.</b> Öğrencilere sunulan rehberlik/danışmanlık hizmetlerini iyileştirmek <b>(EUA IEP)</b>	Öğrenci Danışman Değerlendirme Anketi	Öğrencilerin danışman değerlendirme anketine verdiği cevapların ortalaması
<b>3.7.</b> Yeni öğrencilere uygulanan oryantasyon programlarını geliştirmek	Yeni Öğrenci Memnuniyet Anketi	Öğrencilerin ankete verdiği cevapların ortalaması
<b>3.8.</b> Yandal ve Çift Anadal uygulamalarının sayı ve çeşitliliğini arttırmak	Yan dala izin veren lisans programlarının oranı	$(\text{Yan dala izin veren lisans programların sayısı} / \text{Toplam lisans programlarının sayısı}) \times 100$
	Her bir programın izin verdiği yan dal lisans programlarının oranı	$(\text{Her bir programın izin verdiği yan dal lisans program sayılarının toplamı} / \text{Toplam lisans program sayısı}) \times 100$
	Çift ana dala izin veren lisans programlarının oranı	$(\text{Çift ana dala izin veren lisans programların sayısı} / \text{Toplam lisans program sayısı}) \times 100$
	Her bir programın izin verdiği çift ana dal lisans programlarının oranı	$(\text{Her bir programın izin verdiği çift ana dal program sayılarının toplamı} / \text{Toplam lisans programlarının sayısı}) \times 100$
	Yan dal yapan lisans öğrenci oranı	$(\text{Yan dal lisans öğrenci sayısı} / \text{Toplam lisans öğrencisi sayısı}) \times 100$
	Çift ana dal yapan lisans öğrenci oranı	$(\text{Çift ana dal öğrenci sayısı} / \text{Toplam lisans öğrencisi sayısı}) \times 100$
<b>3.9.</b> Uzaktan eğitim ile sunulan eğitim ve öğretim hizmetlerini arttırmak <b>(EUA IEP)</b>	Uzaktan eğitim yapan önlisans program sayısı	Sayılacak
	Uzaktan eğitim yapan lisans program sayısı	Sayılacak
	Uzaktan eğitim yapan yüksek lisans program sayısı	Sayılacak
	Uzaktan eğitim yapan doktora program sayısı	Sayılacak
	Önlisans programlarında uzaktan sunulan ders oranı	$(\text{Önlisans programlarında uzaktan sunulan toplam ders sayısı} / \text{Önlisans programlarında toplam ders sayısı}) \times 100$
	Lisans programlarında uzaktan sunulan ders oranı	$(\text{Lisans programlarında uzaktan sunulan toplam ders sayısı} / \text{Lisans programlarında toplam ders sayısı}) \times 100$
	Yüksek lisans programlarında uzaktan sunulan ders oranı	$(\text{Yüksek lisans programlarında uzaktan sunulan toplam ders sayısı} / \text{Yüksek lisans programlarında toplam ders sayısı}) \times 100$
	Doktora programlarında uzaktan sunulan ders oranı	$(\text{Doktora programlarında uzaktan sunulan toplam ders sayısı} / \text{Doktora programlarında toplam ders sayısı}) \times 100$
<b>3.10.</b> Engelli öğrencilere sunulan eğitim ve öğretim destek hizmetlerini iyileştirmek	Engelli Öğrenci Memnuniyet Anketi <b>(6.14. numaralı ana hedefin göstergesi ile aynı)</b>	Öğrencilerin ankette ilgili sorulara verdiği cevapların ortalaması



## STRATEJİK PLAN: ÇERÇEVE

<b>3.11.</b> Transkript, Diploma ve Diploma Eki uygulamalarının yeterliliği	Önlisans programlarında uluslararası ortak derece veya çift diploma veren programların oranı	Önlisans programlarında uluslararası ortak derece veya çift diploma veren programların sayısı / Toplam önlisans program sayısı
	Lisans programlarında uluslararası ortak derece veya çift diploma veren programların oranı	Lisans programlarında uluslararası ortak derece veya çift diploma veren programların sayısı / Toplam lisans program sayısı
	Yüksek lisans programlarında uluslararası ortak derece veya çift diploma veren programların oranı	Yüksek lisans programlarında uluslararası ortak derece veya çift diploma veren programların sayısı / Toplam yüksek lisans program sayısı
	Doktora programlarında uluslararası ortak derece veya çift diploma veren programların oranı	Doktora programlarında uluslararası ortak derece veya çift diploma veren programların sayısı / Toplam doktora program sayısı
	Programlarda (önlisans/lisans/yüksek lisans/doktora) uluslararası ortak derece veya çift diploma veren toplam program	Programlarda (önlisans/lisans/yüksek lisans/doktora) uluslararası ortak derece veya çift diploma veren program sayısı / Toplam program (önlisans/lisans/yüksek lisans/doktora) sayısı
<b>3.12.</b> Programlarda uluslararası öğrenci sayılarını arttırmak	Tam zamanlı yabancı uyruklu önlisans öğrenci sayısı	Sayılacak
	Tam zamanlı yabancı uyruklu lisans öğrenci sayısı	Sayılacak
	Tam zamanlı yabancı uyruklu yüksek lisans öğrenci sayısı	Sayılacak
	Tam zamanlı yabancı uyruklu doktora öğrenci sayısı	Sayılacak
	Tam zamanlı yabancı öğrencilerin geldikleri ülke sayısı	Sayılacak
	<a href="#">ERASMUS programıyla gelen öğrenci sayısı (GYÜE-3.5) [3]</a>	Sayılacak
	ERASMUS programıyla giden öğrenci sayısı <b>(GYÜE-3.5)</b>	Sayılacak
	ERASMUS değişim programında İAÜ' nün üniversiteler sıralamasındaki yeri	Sıralamadaki yeri
	ERASMUS değişim programında İAÜ' nün vakıf üniversiteleri arasındaki yeri	Sıralamadaki yeri
	ERASMUS değişim programı bütçelemesinde İAÜ' nün üniversiteler sıralamasındaki yeri	Sıralamadaki yeri
	Uluslararası önlisans öğrenci (tam zamanlı ve ERASMUS önlisans öğrencisi) oranı	$(\text{Uluslararası önlisans öğrenci sayısı (tam zamanlı ve ERASMUS önlisans öğrencisi)} / \text{Toplam önlisans öğrenci sayısı}) \times 100$
	Uluslararası lisans öğrenci (tam zamanlı ve ERASMUS lisans öğrencisi) oranı	$(\text{Uluslararası lisans öğrenci sayısı (tam zamanlı ve ERASMUS lisans öğrencisi)} / \text{Toplam lisans öğrenci sayısı}) \times 100$
	Uluslararası yüksek lisans öğrenci (tam zamanlı ve ERASMUS yüksek lisans öğrencisi) oranı	$(\text{Uluslararası yüksek lisans öğrenci sayısı (tam zamanlı ve ERASMUS yüksek lisans öğrencisi)} / \text{Toplam yüksek lisans öğrenci sayısı}) \times 100$
Uluslararası doktora öğrenci (tam zamanlı ve ERASMUS doktora öğrencisi) oranı	$(\text{Uluslararası doktora öğrenci sayısı (tam zamanlı ve ERASMUS doktora öğrencisi)} / \text{Toplam doktora öğrenci sayısı}) \times 100$	



## STRATEJİK PLAN: ÇERÇEVE

	Toplam uluslararası öğrenci (tam zamanlı ve ERASMUS lisans, yüksek lisans, doktora öğrencisi) oranı	(Toplam uluslararası öğrenci sayısı (tam zamanlı ve ERASMUS lisans, yüksek lisans, doktora öğrencisi) / Toplam öğrenci sayısı) x 100
<b>3.13.</b> Erasmus programıyla gelen öğrenci sayısını arttırmak	ERASMUS programıyla gelen öğrenci elemanı sayısı <b>(GYÜE-3.5)</b>	Sayılacak
<b>3.14.</b> Farabi programıyla gelen öğrenci sayısını arttırmak	Farabi programıyla gelen öğrenci sayısı <b>(GYÜE-3.5)</b>	Sayılacak
<b>3.15.</b> Erasmus programıyla giden öğrenci sayısını arttırmak	ERASMUS programıyla giden öğrenci sayısı <b>(GYÜE-3.5)</b>	Sayılacak
<b>3.16.</b> Farabi programıyla giden öğrenci sayısını arttırmak	Farabi programıyla giden öğrenci sayısı <b>(GYÜE-3.5)</b>	Sayılacak
<b>3.17.</b> Erasmus programıyla gelen öğretim elemanı sayısını arttırmak	ERASMUS programıyla gelen öğretim elemanı sayısı <b>(GYÜE-3.5)</b>	Sayılacak
<b>3.18.</b> Erasmus programıyla giden öğretim elemanı sayısını arttırmak	ERASMUS programıyla giden öğretim elemanı sayısı <b>(GYÜE-3.5)</b>	Sayılacak
<b>3.19.</b> Farabi programıyla gelen öğretim elemanı sayısını arttırmak	Farabi programıyla gelen öğretim elemanı sayısı <b>(GYÜE-3.5)</b>	Sayılacak
<b>3.20.</b> Farabi programıyla giden öğretim elemanı sayısını arttırmak	Farabi programıyla giden öğretim elemanı sayısı <b>(GYÜE-3.5)</b>	Sayılacak
<b>3.21.</b> Mevlana programıyla gelen öğrenci sayısını arttırmak	Mevlana programıyla gelen öğrenci sayısı <b>(GYÜE-3.5)</b>	Sayılacak
<b>3.22.</b> Mevlana programıyla giden öğrenci sayısını arttırmak	Mevlana programıyla giden öğrenci sayısı <b>(GYÜE-3.5)</b>	Sayılacak
<b>3.23.</b> Erasmus programıyla giden öğretim elemanı sayısını arttırmak	ERASMUS programıyla giden öğretim elemanı sayısı <b>(GYÜE-3.5)</b>	Sayılacak
<b>4.1.</b> ARGE çalışmalarının ulusal ve bölgesel ihtiyaçlara uygunluğunu arttırmak	Öz Değerlendirme Anketi	Algılama düzeyi ortalaması
	ARGE'ye üniversite bütçesinden ayrılan kaynak	Hesaplanacak



## STRATEJİK PLAN: ÇERÇEVE

4.2. ARGE olanak ve kaynaklarını arttırmak	ARGE ve yenilik merkezlerinin (Teknoloji Transfer Ofisi, teknopark, kuluçka merkezleri ve TEKMER) sayısı <b>(GYÜE-4.3.)</b>	Sayılacak
	ARGE ve yenilik merkezlerinin (Teknoloji Transfer Ofisi, teknopark, kuluçka merkezleri ve TEKMER'lerin) yönetiminde tam zaman çalışan kişi sayısı <b>(GYÜE-4.2.)</b>	Sayılacak
	Akademisyenlerin teknoparklarda, kuluçka merkezlerinde, TEKMER'lerde ortak veya sahip olduğu faal firma sayısı <b>(GYÜE-5.1.)</b>	Sayılacak
	Üniversite öğrencilerinin ya da son beş yıl içinde mezun olanların teknoparklarda, kuluçka merkezlerinde, TEKMER'lerde ortak veya sahip olduğu faal firma sayısı <b>(GYÜE-5.2.)</b>	Sayılacak
	Akademisyenlerin teknoparklarda, kuluçka merkezlerinde, TEKMER'lerde ortak veya sahip olduğu firmalarda istihdam edilen kişi sayısı <b>(GYÜE-5.3.)</b>	Sayılacak
4.3. ARGE faaliyetlerinde öncelikleri belirlemek <b>(EUA IEP)</b>	Üniversitenin ARGE önceliklerini belirleyen strateji ve hedeflerin sayısı	Sayılacak
4.4. Ulusal ARGE çalışmalarını arttırmak	Kamu / AB destekli sanayi kuruluşlarıyla işbirliği içinde yapılan ARGE ve yenilikçilik projelerin sayısı <b>(GYÜE-3.1, GYÜE-1.3)</b>	Sayılacak
	5746 sayılı Kanunun ARGE tanımı kapsamına giren ve sanayi kuruluşlarıyla işbirliği içinde yapılan projelerin sayısı <b>(GYÜE-3.1, GYÜE-1.3)</b>	Sayılacak
	Madde 4.5.1. ve 4.5.2'ye girmeyen ve özel sektör kuruluşlarıyla işbirliği içinde yapılan projelerin sayısı <b>(GYÜE-3.1, GYÜE-1.3)</b>	Sayılacak
	Kamu / AB destekli sanayi kuruluşlarıyla işbirliği içinde yapılan ARGE ve yenilikçilik projelerinden alınan fon tutarı <b>(GYÜE-3.2, GYÜE-1.4)</b>	Hesaplanacak
	5746 sayılı Kanunun ARGE tanımı kapsamına giren ve sanayi kuruluşlarıyla işbirliği içinde yapılan projelerinden alınan fon tutarı <b>(GYÜE-3.2, GYÜE-1.4)</b>	Hesaplanacak
	Madde 4.5.4. ve 4.5.5'ye girmeyen ve özel sektör kuruluşlarıyla işbirliği içinde yapılan projelerden alınan fon tutarı <b>(GYÜE-3.2, GYÜE-1.4)</b>	Hesaplanacak
	Uluslararası ARGE çalışmalarını arttırmak	Uluslararası işbirliği ile yapılan ARGE ve yenilik projeleri sayısı <b>(GYÜE-3.3, GYÜE-1.3)</b>



## STRATEJİK PLAN: ÇERÇEVE

	Uluslararası ARGE ve yenilik işbirliklerinden elde edilen fon tutarı <b>(GYÜE-3.4; GYÜE-1.4)</b>	Hesaplanacak
<b>4.6.</b> Üniversitenin ARGE önceliklerinin Araştırma ve Uygulama Merkezleri ile uyumluluğunu arttırmak	Üniversitenin ARGE önceliklerini belirleyen strateji ve hedefleri ile uyumlu Araştırma ve Uygulama Merkezlerinin sayısı	Sayılacak
<b>4.7.</b> Araştırma ve Uygulama Merkezlerinin gerçekleştirdiği faaliyetleri arttırmak <b>(EUA IEP)</b>	Araştırma ve Uygulama Merkezlerinin gerçekleştirdiği faaliyetlerin sayısı	Sayılacak
	Araştırma ve Uygulama Merkezlerinin gerçekleştirdiği faaliyetlerden elde edilen gelir tutarı	Hesaplanacak
<b>4.8.</b> ARGE çalışmalarının disiplinlerarası yapılabirliğini arttırmak	Disiplinlerarası gerçekleştirilen ARGE çalışma sayısı	Sayılacak
<b>4.9.</b> Ulusal ARGE çalışmalarını arttırmak	Kamu / AB destekli sanayi kuruluşlarıyla işbirliği içinde yapılan ARGE ve yenilikçilik projelerin sayısı <b>(GYÜE-3.1, GYÜE-1.3)</b>	Sayılacak
	5746 sayılı Kanunun ARGE tanımı kapsamına giren ve sanayi kuruluşlarıyla işbirliği içinde yapılan projelerin sayısı <b>(GYÜE-3.1, GYÜE-1.3)</b>	Sayılacak
	Madde 4.5.1. ve 4.5.2'ye girmeyen ve özel sektör kuruluşlarıyla işbirliği içinde yapılan projelerin sayısı <b>(GYÜE-3.1, GYÜE-1.3)</b>	Sayılacak
	Kamu / AB destekli sanayi kuruluşlarıyla işbirliği içinde yapılan ARGE ve yenilikçilik projelerinden alınan fon tutarı <b>(GYÜE-3.2, GYÜE-1.4)</b>	Hesaplanacak
	5746 sayılı Kanunun ARGE tanımı kapsamına giren ve sanayi kuruluşlarıyla işbirliği içinde yapılan projelerinden alınan fon tutarı <b>(GYÜE-3.2, GYÜE-1.4)</b>	Hesaplanacak
	Madde 4.5.4. ve 4.5.5'ye girmeyen ve özel sektör kuruluşlarıyla işbirliği içinde yapılan projelerden alınan fon tutarı <b>(GYÜE-3.2, GYÜE-1.4)</b>	Hesaplanacak
	Uluslararası işbirliği ile yapılan ARGE ve yenilik projeleri sayısı <b>(GYÜE-3.3, GYÜE-1.3)</b>	Sayılacak
	Uluslararası ARGE ve yenilik işbirliklerinden elde edilen fon tutarı <b>(GYÜE-3.4; GYÜE-1.4)</b>	Hesaplanacak



## STRATEJİK PLAN: ÇERÇEVE

<b>4.11.</b> ARGE' yi özendiren ve destekleyen araçları arttırmak <b>(EUA IEP)</b>	ARGE projelerine verilen teşvik ve ödül miktarı	Hesaplanacak
	ARGE projelerine verilen teşvik, ödül ve takdir sayısı	Sayılacak
	ARGE faaliyeti sonucunda yapılan yayınlara verilen teşvik tutarı	Hesaplanacak
<b>4.12.</b> ARGE çalışmalarının bilimsel yayına, ürüne ve patente dönüştürülmesini arttırmak	Toplam Bilimsel yayın (SCI-expanded, SSCI ve A&HCI) sayısı <b>(GYÜE-1.1)</b>	Sayılacak
	Öğretim üyesi başına ortalama bilimsel yayın (SCI-expanded, SSCI ve A&HCI) sayısı	Toplam Bilimsel yayın (SCI-expanded, SSCI ve A&HCI) sayısı / Toplam Öğretim Üyesi Sayısı
	ARGE faaliyeti başına ortalama bilimsel yayın (SCI-expanded, SSCI ve A&HCI) sayısı	Toplam Bilimsel yayın (SCI-expanded, SSCI ve A&HCI) sayısı / Toplam ARGE faaliyeti sayısı
	SCI-expanded, SSCI ve A&HCI dışında gerçekleştirilen toplam yayın ve bilimsel faaliyet (makale, kongre, konferans bildirimleri, sergi, konser, performans, vb.) sayısı	Sayılacak
	SCI-expanded, SSCI ve A&HCI dışında öğretim üyesi tarafından gerçekleştirilen ortalama yayın ve bilimsel faaliyet (makale, kongre, konferans bildirimleri, sergi, konser, performans, vb.) sayısı	SCI-expanded, SSCI ve A&HCI dışında gerçekleştirilen toplam yayın ve bilimsel faaliyet (makale, kongre, konferans bildirimleri, sergi, konser, performans, vb.) sayısı / Öğretim üyesi sayısı
	Atıf sayısı <b>(GYÜE-1.2)</b>	Sayılacak
	Patent başvuru sayısı <b>(GYÜE-2.1)</b>	Sayılacak
	Patent belge sayısı <b>(GYÜE-2.2)</b>	Sayılacak
	ARGE faaliyeti başına ortalama patent başvuru sayısı	Patent başvuru sayısı toplamı / Toplam ARGE faaliyeti sayısı
	Faydalı model/endüstriyel tasarım belge sayısı <b>(GYÜE-2.3.)</b>	Sayılacak
	Uluslararası patent sayısı <b>(GYÜE-2.4)</b>	Sayılacak
Faydalı ürün/model/tasarım ile sonuçlanan ve belgelenen ortalama ARGE faaliyeti sayısı	Faydalı ürün/model/tasarım ile sonuçlanan ve belgelenen ARGE faaliyeti sayısı / Toplam ARGE faaliyeti sayısı	
Lisanslanan patent/faydalı model/endüstriyel tasarım sayısı <b>(GYÜE-5.4.)</b>	Sayılacak	
<b>4.13.</b> ARGE çalışmalarının hedeflerine ulaşmasını sağlamak	4.14.'de verilen çıktıları sağlayan ARGE çalışmalarının oranı	4.14. maddesinde verilen çıktılarından herhangi birini sağlayan ARGE çalışmalarının sayısı / Toplam ARGE çalışma sayısı
<b>4.14.</b> İAÜ' nün girişimcilik ve yenilikçilik faaliyetlerini arttırmak	Bilimsel ve Teknolojik Araştırma Yetkinliği Puanı (Ağırlık Oranı: %20)	Hesaplanacak
	Fikri Mülkiyet Havuzu Puanı (Ağırlık Oranı: %15)	Hesaplanacak
	İşbirliği ve Etkileşim Puanı (Ağırlık Oranı: %25)	Hesaplanacak
	Girişimcilik ve Yenilikçilik Kültürü Puanı (Ağırlık Oranı: %15)	Hesaplanacak



## STRATEJİK PLAN: ÇERÇEVE

	Ekonomik Katkı ve Ticarileşme Puanı (Ağırlık Oranı: %25)	Hesaplanacak
	İAÜ' nün toplam GYÜE puanı	Hesaplanacak
	İAÜ' nün GYUE sıralamasındaki yeri	Hesaplanacak
<b>5.1. Eğitim-Öğretim ile uygulama ve hizmet faaliyetleri arasındaki ilişkiyi güçlendirmek</b>	Öğrenciler tarafından topluma hizmet için hazırlanan ve sunulan proje sayısı	Sayılacak
	Sosyal sorumluluk projeleri yapılan eğitim öğretim programlarının oranı	Sosyal sorumluluk projeleri yapılan eğitim öğretim programlarının sayısı / Toplam program sayısı
<b>5.2. Akademik birimlerin Yaşam Boyu Eğitim faaliyetlerini arttırmak</b>	Kurum çalışanları ve öğrenciler için yaşam boyu öğrenim kapsamında akademik birimler tarafından düzenlenen faaliyetlerin sayısı	Sayılacak
	Topluma yönelik yaşam boyu öğrenim kapsamında akademik birimler tarafından düzenlenen faaliyetlerin sayısı	Sayılacak
	Kurum çalışanları ve öğrenciler için yaşam boyu öğrenim kapsamında Sürekli Eğitim Merkezi tarafından düzenlenen etkinliklerin sayısı	Sayılacak
	Sınav Merkezinin (VOC-TEST Center) MYK ile ilişkili belgelendirdiği yeterlilik çeşitliliğinin sayısı	Sayılacak
	Sınav Merkezinde (VOC-TEST Center) yapılan MYK ile ilişkili sınavlara yeterlilik belgesi almak için giren toplam kişi sayısı	Sayılacak
	Sınav Merkezi (VOC-TEST Center) tarafından MYK ile ilişkili verilen toplam yeterlilik belge sayısı	Sayılacak
	Sınav Merkezi (VOC-TEST Center) tarafından elde edilen gelirlerin toplamı	Hesaplanacak
<b>5.3. Sürekli Eğitim Merkezi'nin Yaşam Boyu Eğitim faaliyetlerinin yeterliliği</b>	Topluma yönelik yaşam boyu öğrenim kapsamında Sürekli Eğitim Merkezi tarafından düzenlenen etkinliklerin sayısı	Sayılacak
	SEM tarafından düzenlenen programlara katılan toplam katılımcı sayısı	Sayılacak
	SEM tarafından verilen sertifikaların çeşitlilik sayısı	Sayılacak
	SEM tarafından verilen sertifikaların toplam sayısı	Sayılacak
	SEM toplam eğitim saati	Sayılacak
	SEM tarafından elde edilen gelirlerinin toplamı	Hesaplanacak
<b>5.4. Topluma yönelik bilgilendirme ve bilinçlendirme faaliyetlerini arttırmak</b>	Toplumu bilgilendirmeye yönelik düzenlenen veya katılan seminer, kongre, konferans, toplantı sayısı (4.14. maddede sayılanlar hariç)	Sayılacak
<b>5.5. Topluma yönelik sosyal sorumluluk, sanatsal, kültürel ve sportif faaliyetleri arttırmak</b>	Topluma katkı amaçlı düzenlenen bilimsel, sosyal, kültürel ve sportif etkinliklerin sayısı (4.14. maddede sayılanlar <u>hariç</u> )	Sayılacak





## STRATEJİK PLAN: ÇERÇEVE

5.6. Uygulama ve hizmet faaliyetlerinin topluma faydaya dönüştürülmesindeki memnuniyeti arttırmak	Toplum Memnuniyet Anketi	Ankete verilen cevapların toplamının ortalaması
6.1. Personel işleri ile ilgili hizmetin kalitesini arttırmak	Personel işleri ile ilgili tanımlanmış sürecin etkinliği (performansı)	Performans sonucu
	Öz Değerlendirme Anketi	Algılama düzeyi ortalaması
	Akademik ve İdari Personel Memnuniyet Anketi	İlgili soruya verilen cevapların ortalaması
6.2. İdari (ihale, temizlik, ulaşım vb.) işler ile ilgili hizmetin kalitesini arttırmak	İdari işleri ile ilgili tanımlanmış sürecin etkinliği (performansı)	Performans sonucu
	Öz Değerlendirme Anketi	Algılama düzeyi ortalaması
	Akademik ve İdari Personel Memnuniyet Anketi	İlgili sorulara verilen cevapların ortalaması
6.3. Öğrenci işleri ile ilgili akademik hizmetin kalitesini arttırmak	Öğrenci işleri ile ilgili tanımlanmış sürecin etkinliği (performansı)	Performans sonucu
	Öğrenci - İdari, Destek Hizmetleri ile Yönetmelik Süreçler Memnuniyet Anketi	İlgili soruya verilen cevapların ortalaması
6.4. Kütüphanenin fiziksel mekân ve donanımını ile ilgili hizmetlerin kalitesini arttırmak	Kütüphane ile ilgili olarak tanımlanmış sürecin etkinliği (performansı)	Performans sonucu
	<b>(6.6. numaralı ana hedefin göstergesi ile aynı)</b>	
	Kütüphanenin haftalık ortalama hizmet süresi	Haftalık ortalaması alınacak
6.5. Kütüphanenin basılı bilgi kaynaklarını, abone olduğu e-dergi, e-kitap ve veri tabanlarını nitelik ve niceliksel olarak arttırmak	Kütüphane ile ilgili olarak tanımlanmış sürecin etkinliği (performansı)	Performans sonucu
	<b>(6.5. numaralı ana hedefin göstergesi ile aynı)</b>	
	Kütüphanede takip edilen basılı koleksiyon (tüm basılı yayın) sayısı	Sayılacak
	Öğrenci başına düşen üniversite kütüphanesindeki kitap sayısı	Toplam kitap sayısı / Öğrenci sayısı
	Ulusal ve uluslararası veri tabanlarının sayısı	Sayılacak
	Kütüphanede takip edilen ve ulaşılabilen tam metin elektronik dergi sayısı	Sayılacak
6.6. Teknik destek hizmetleri ile ilgili hizmetleri geliştirmek	Teknik destek hizmetleri ile ilgili tanımlanmış sürecin etkinliği (performansı)	Performans sonucu
	Öz Değerlendirme Anketi	Algılama düzeyi ortalaması
	Akademik ve İdari Personel Memnuniyet Anketi	İlgili sorulara verilen cevapların ortalaması
6.7. Bilgi işlem ve haberleşme desteğini güçlendirmek	Bilgi işlem ve haberleşme hizmetleri ile ilgili tanımlanmış sürecin etkinliği (performansı)	Performans sonucu
	Öz Değerlendirme Anketi	Algılama düzeyi ortalaması
	Akademik ve İdari Personel Memnuniyet Anketi	İlgili sorulara verilen cevapların ortalaması



## STRATEJİK PLAN: ÇERÇEVE

6.8. Hukuk destek hizmetlerinin kalitesini arttırmak	Hukuk destek hizmetleri ile ilgili tanımlanmış sürecin etkinliği (performansı)	Performans sonucu
	Öz Değerlendirme Anketi	Algılama düzeyi ortalaması
	Akademik ve İdari Personel Memnuniyet Anketi	İlgili sorulara verilen cevapların ortalaması
6.9. Basın ve Halkla İlişkiler ve Tanıtım hizmetlerinin kalitesini arttırmak	Basın ve halkla ilişkiler ile ilgili tanımlanmış sürecin etkinliği (performansı)	Performans sonucu
	Öz Değerlendirme Anketi	Algılama düzeyi ortalaması
	Akademik ve İdari Personel Memnuniyet Anketi	İlgili sorulara verilen cevapların ortalaması
	Üniversitenin tanıtımı için yapılan faaliyetlerin sayısı	Sayılacak
	Basın ve yayın organlarında yer alma sayısı	Sayılacak
	TV, radyo vb. programlara katılma sayısı	Sayılacak
6.10. Sağlık hizmetlerinin kalitesini arttırmak	Sağlık hizmetleri ile ilgili tanımlanmış sürecin etkinliği (performansı)	Performans sonucu
	Öz Değerlendirme Anketi	Algılama düzeyi ortalaması
	Öğrenci - İdari, Destek Hizmetleri ile Yönetmelik Süreçler Memnuniyet Anketi	İlgili soruya verilen cevapların ortalaması
	Akademik ve İdari Personel Memnuniyet Anketi	İlgili soruya verilen cevapların ortalaması
	Sağlık hizmetlerinden yararlanan öğrenci oranı	(Öğrencilere sunulan sağlık hizmeti (vizite) sayısının günlük ortalaması / Toplam öğrenci sayısı) x 100
	Sağlık hizmetlerinden yararlanan personel oranı	(Personele sunulan sağlık hizmeti (vizite) sayısının günlük ortalaması / Toplam personel sayısı) x 100
6.11. "İş Sağlığı ve Güvenliği" standartlarına uygun bir kampüs ortamı oluşturmak	"İş Sağlığı ve Güvenliği" hizmetleri ile ilgili tanımlanmış sürecin etkinliği (performansı)	Performans sonucu
	Öz Değerlendirme Anketi	Algılama düzeyi ortalaması
	Akademik ve İdari Personel Memnuniyet Anketi	İlgili soruya verilen cevapların ortalaması
	C sertifikalı İş Sağlığı ve Güvenliği uzman sayısı	Sayılacak
6.12. Engelli öğrencilere ve personele sunulan idari ve destek hizmetlerinin kalitesini arttırmak	Engelli öğrencilere ve personele sunulan idari ve destek hizmetleri ile ilgili tanımlanmış sürecin etkinliği (performansı)	Performans sonucu
	Engelli Öğrenci Memnuniyet Anketi (3.24. numaralı ana hedefin göstergesi ile aynı)	Öğrencilerin ankette ilgili sorulara verdiği cevapların ortalaması
6.13. Personele sağlanan servis hizmetleri iyileştirmek	Personele sağlanan servis hizmetleri ile ilgili tanımlanmış sürecin etkinliği (performansı)	Performans sonucu
	Akademik ve İdari Personel Memnuniyet Anketi	İlgili soruya verilen cevapların ortalaması



## STRATEJİK PLAN: ÇERÇEVE

	Servisten yararlanan akademik personel oranı	Servisten yararlanan akademik personel sayısı / Toplam akademik personel sayısı
	Servisten yararlanan idari personel oranı	Servisten yararlanan idari personel sayısı / Toplam idari personel sayısı
<b>6.14.</b> Personele sağlanan yiyecek – içecek hizmetleri iyileştirmek	Personele sağlanan yiyecek - içecek hizmetleri ile ilgili tanımlanmış sürecin etkinliği (performansı)	Performans sonucu
	Akademik ve İdari Personel Memnuniyet Anketi	İlgili soruya verilen cevapların ortalaması
	Yemekhane hizmetlerinden yararlanan personel oranı	(Personele sunulan yemek servisi sayısının günlük ortalaması / Toplam personel sayısı) x 100
<b>6.15.</b> Öğrencilere sağlanan yiyecek – içecek hizmetlerini iyileştirmek	Öğrencilere sağlanan yiyecek - içecek hizmetleri ile ilgili olarak tanımlanmış sürecin etkinliği (performansı)	Performans sonucu
	Öğrenci - İdari, Destek Hizmetleri ile Yönetmelik Süreçler Memnuniyet Anketi	İlgili soruya verilen cevapların ortalaması
	Yemekhane hizmetlerinden yararlanan öğrenci oranı	(Öğrencilere sunulan yemek servisi sayısının günlük ortalaması / Toplam öğrenci sayısı) x 100
<b>6.16.</b> Kültür ve sosyal hizmetlerinin kalitesini arttırmak	Kültür ve sosyal hizmetleri ile ilgili tanımlanmış sürecin etkinliği (performansı)	Performans sonucu
	Akademik ve İdari Personel Memnuniyet Anketi	İlgili soruya verilen cevapların ortalaması
	Öğrenci - İdari, Destek Hizmetleri ile Yönetmelik Süreçler Memnuniyet Anketi	İlgili soruya verilen cevapların ortalaması
	Kültür ve sosyal hizmetlerinden yararlanan personel oranı	Kültür ve sosyal hizmetlerinden yararlanan personel sayısı / Toplam personel sayısı
	Kültür ve sosyal hizmetlerle ilgili öğrenci kulüplerinin sayısı	Sayılacak
	Kulüplere kayıtlı öğrenci oranı	Kulüplere kayıtlı öğrenci sayısı / Toplam öğrenci sayısı
	Kulüp faaliyetlerinden yararlanan öğrenci oranı	Kültür ve sosyal hizmetlerinden yararlanan öğrenci sayısı / Toplam öğrenci sayısı
<b>6.17.</b> Spor ile ilgili hizmetlerin kalitesini arttırmak	Spor hizmetleri ile ilgili tanımlanmış sürecin etkinliği (performansı)	Performans sonucu
	Akademik ve İdari Personel Memnuniyet Anketi	İlgili soruya verilen cevapların ortalaması
	Öğrenci - İdari, Destek Hizmetleri ile Yönetmelik Süreçler Memnuniyet Anketi	İlgili soruya verilen cevapların ortalaması
	Spor hizmetlerinden yararlanan personel oranı	Spor hizmetlerinden yararlanan personel sayısı / Toplam personel sayısı
	Spor hizmetlerinden yararlanan öğrenci oranı	Spor hizmetlerinden yararlanan öğrenci sayısı / Toplam öğrenci sayısı
	Burs olanak ve hizmetleri ile ilgili tanımlanmış sürecin etkinliği (performansı)	Performans sonucu



## STRATEJİK PLAN: ÇERÇEVE

<b>6.18.</b> Burs olanak ve hizmetlerinin kalitesini arttırmak	Öğrenci - İdari, Destek Hizmetleri ile Yönetmel Süreçler Memnuniyet Anketi	İlgili soruya verilen cevapların ortalaması
	İAÜ tarafından burs (%100, %50, %25) verilen öğrenci oranı	(İAÜ tarafından burs (%100, %50, %25) verilen öğrenci sayısı / Toplam öğrenci sayısı) x 100
	Kredi ve Yurtlar Kurumu tarafından öğrenim kredisi verilen öğrenci oranı	(Kredi ve Yurtlar Kurumu tarafından öğrenim kredisi verilen öğrenci sayısı / Toplam öğrenci sayısı) x 100
	Kredi ve Yurtlar Kurumu tarafından katkı kredisi verilen öğrenci oranı	(Kredi ve Yurtlar Kurumu tarafından karşılıksız burs verilen öğrenci sayısı / Toplam öğrenci sayısı) x 100
	Diğer kurum ve kuruluşlar tarafından burs verilen öğrenci oranı	(Diğer kurum ve kuruluşlar tarafından burs verilen öğrenci sayısı / Toplam öğrenci sayısı) x 100
	Burs, kredi ve destek verilen toplam öğrenci oranı	(Burs, kredi ve destek verilen toplam öğrenci sayısı (yukarıdakilerin toplamı) / Toplam öğrenci sayısı) x 100
<b>6.19.</b> Yurt olanak ve hizmetlerinin kalitesini arttırmak	Yurt olanak ve hizmetleri ile ilgili tanımlanmış sürecin etkinliği (performansı)	Performans sonucu
	Öğrenci - İdari, Destek Hizmetleri ile Yönetmel Süreçler Memnuniyet Anketi	İlgili soruya verilen cevapların ortalaması
	Yükseköğretim Kurumu'nun ilişkili olduğu yurtlarda kalan öğrenci oranı	(Yükseköğretim Kurumu'nun ilişkili olduğu yurtlarda kalan öğrenci sayısı / Toplam öğrenci sayısı) x 100
	Kredi ve Yurtlar Kurumu'nun yurtlarında kalan öğrenci oranı	(Kredi ve Yurtlar Kurumu'nun yurtlarında kalan öğrenci sayısı / Toplam öğrenci sayısı) x 100
	Yurtlarda kalan toplam öğrenci oranı	(Yurtlarda kalan öğrenci sayısı / Toplam öğrenci sayısı) x 100
<b>6.20.</b> Öğrenci bilim, kültür ve sanat topluluklarının yeterliliğini ve hizmet kalitesini arttırmak	Öğrenci bilim, kültür ve sanat toplulukları ile ilgili tanımlanmış sürecin etkinliği (performansı)	Performans sonucu
	Öğrenci - İdari, Destek Hizmetleri ile Yönetmel Süreçler Memnuniyet Anketi	İlgili soruya verilen cevapların ortalaması
	Öğrenci bilim, kültür ve sanat topluluklarının sayısı	Sayılacak
	Öğrenci bilim, kültür ve sanat topluluklarına kayıtlı öğrenci oranı	Öğrenci bilim, kültür ve sanat topluluklarına kayıtlı öğrenci sayısı / Toplam öğrenci sayısı
	Faaliyetlerine katılan öğrenci oranı	Faaliyetlere katılan öğrenci sayısı / Toplam öğrenci sayısı
<b>6.21.</b> Öğrenci Kulüp ve Topluluklarına sağlanan hizmetlerin kalitesini arttırmak	Öğrenci Kulüp ve Topluluklarına sağlanan hizmetler ile ilgili tanımlanmış sürecin etkinliği (performansı)	Performans sonucu
	Öğrenci - İdari, Destek Hizmetleri ile Yönetmel Süreçler Memnuniyet Anketi	İlgili soruya verilen cevapların ortalaması
	Öğrenci Kulüp ve Topluluklarına sağlanan kaynak	Hesaplanacak



## STRATEJİK PLAN: ÇERÇEVE

<b>6.22.</b> Uluslararası ofislerin hizmetlerinin kalitesini arttırmak	Uluslararası ofisin hizmetleri ile ilgili tanımlanmış sürecin etkinliği (performansı)	Performans sonucu
	Yabancı öğrenci memnuniyet anketi	İlgili soruya verilen cevapların ortalaması
	Öğrenci - İdari, Destek Hizmetleri ile Yönetmelik Süreçler Memnuniyet Anketi	İlgili soruya verilen cevapların ortalaması
	Akademik ve İdari Personel Memnuniyet Anketi	İlgili soruya verilen cevapların ortalaması
<b>6.23.</b> Öğrenci kariyer planlama hizmetlerinin kalitesini arttırmak	Öğrenci kariyer planlama hizmetleri ile ilgili tanımlanmış sürecin etkinliği (performansı)	Performans sonucu
	Öğrenci - İdari, Destek Hizmetleri ile Yönetmelik Süreçler Memnuniyet Anketi	İlgili soruya verilen cevapların ortalaması
	Mezun Anketi	İlgili soruya verilen cevapların ortalaması
<b>6.24.</b> Yerinde uygulama destek hizmetlerini geliştirmek	Yerinde uygulama destek hizmetleri ile ilgili tanımlanmış sürecin etkinliği (performansı)	Performans sonucu
	Öğrenci - İdari, Destek Hizmetleri ile Yönetmelik Süreçler Memnuniyet Anketi	İlgili soruya verilen cevapların ortalaması
	İşveren Staj Değerlendirme Anketi	Ankete verilen cevapların ortalaması
<b>6.25.</b> Öğrenci konseyine sağlanan hizmetlerin kalitesini arttırmak	Öğrenci konseyine sağlanan hizmetler ile ilgili tanımlanmış sürecin etkinliği (performansı)	Performans sonucu
	Öğrenci - İdari, Destek Hizmetleri ile Yönetmelik Süreçler Memnuniyet Anketi	İlgili soruya verilen cevapların ortalaması
	Bölüm/Program/Anabilim Dalı/Anasanat Dalı öğrenci temsilcisinin seçildiği turda seçime katılan öğrenci oranı	$(\text{Bölüm/Program/Anabilim Dalı/Anasanat Dalı öğrenci temsilcisinin seçildiği turda seçime katılan öğrenci sayısı} / \text{ilgili birimlerdeki toplam öğrenci sayısı}) \times 100$
	Fakülte/Yüksekokul/Konservatuar/ Meslek Yüksekokulu/ Enstitü öğrenci temsilcisinin seçiminde ilgili birimde seçime katılan Bölüm/Program/Anabilim Dalı/Anasanat Dalı öğrenci temsilcisi oranı	$(\text{Fakülte/Yüksekokul/Konservatuar/ Meslek Yüksekokulu/ Enstitü öğrenci temsilcisinin seçiminde ilgili birimde seçime katılan Bölüm/Program/Anabilim Dalı/Anasanat Dalı öğrenci temsilcisi sayısı} / \text{ilgili birimlerdeki toplam Bölüm/Program/Anabilim Dalı/Anasanat Dalı öğrenci temsilcisi sayısı}) \times 100$
	Öğrenci Konseyi Yönetim Kurulu seçimlerinde seçime katılan Genel Kurul üyelerinin oranı	$(\text{Öğrenci Konseyi Yönetim Kurulu seçimlerinde seçime katılan Genel Kurul üyelerinin sayısı} / \text{Öğrenci Konseyi Genel Kurul Üyelerinin toplamı}) \times 100$
<b>7.1.</b> Organizasyonel yapıyı geliştirmek	Organizasyonel yapı ile ilgili tanımlanmış sürecin etkinliği (performansı)	Performans sonucu
	Öz Değerlendirme Anketi	Algılama düzeyi ortalaması
	Akademik ve İdari Personel Memnuniyet Anketi	İlgili sorulara verilen cevapların ortalaması



## STRATEJİK PLAN: ÇERÇEVE

<b>7.2.</b> Görev ve sorumluluk tanımlarının açıklığını ve bilinirliğini arttırmak	Görev ve sorumluluklar ile ilgili tanımlanmış sürecin etkinliği (performansı)	Performans sonucu
	Öz Değerlendirme Anketi	Algılama düzeyi ortalaması
	Akademik ve İdari Personel Memnuniyet Anketi	İlgili sorulara verilen cevapların ortalaması
<b>7.3.</b> Stratejileri sürekli geliştirmek	Stratejiler ile ilgili tanımlanmış sürecin etkinliği (performansı)	Performans sonucu
	Tanımlanmış strateji sayısı	Sayılacak
	Öz Değerlendirme Anketi	Algılama düzeyi ortalaması
<b>7.4.</b> Karar verme süreçlerini iyileştirmek	Karar verme süreçleri ile ilgili tanımlanmış sürecin etkinliği (performansı)	Performans sonucu
	Öz Değerlendirme Anketi	Algılama düzeyi ortalaması
	Akademik ve İdari Personel Memnuniyet Anketi	İlgili sorulara verilen cevapların ortalaması
<b>7.5.</b> İş süreçlerini (akademik ve idari) iyileştirmek	İş süreçleri (akademik ve idari) ile ilgili tanımlanmış sürecin etkinliği (performansı)	Performans sonucu
	Öz Değerlendirme Anketi	Algılama düzeyi ortalaması
	Akademik ve İdari Personel Memnuniyet Anketi	İlgili sorulara verilen cevapların ortalaması
<b>7.6.</b> Kalite geliştirme süreçlerini iyileştirmek	Kalite geliştirme ile ilgili tanımlanmış sürecin etkinliği (performansı)	Performans sonucu
	Öz Değerlendirme Anketi	Algılama düzeyi ortalaması
<b>7.7.</b> Bilgi yönetimi süreçlerini iyileştirmek <b>(EUA IEP)</b>	Bilgi yönetimi ile ilgili tanımlanmış sürecin etkinliği (performansı)	Performans sonucu
	Öz Değerlendirme Anketi	Algılama düzeyi ortalaması
<b>7.8.</b> İnsan kaynakları süreçlerini iyileştirmek <b>(EUA IEP)</b>	İnsan kaynakları ile ilgili tanımlanmış sürecin etkinliği (performansı)	Performans sonucu
	Öz Değerlendirme Anketi	Algılama düzeyi ortalaması
	Akademik ve İdari Personel Memnuniyet Anketi	İlgili sorulara verilen cevapların ortalaması
<b>7.9.</b> Finans kaynakları süreçlerini iyileştirmek <b>(EUA IEP)</b>	Finans kaynakları ile ilgili tanımlanmış süreç sayısı	Performans sonucu
	Öz Değerlendirme Anketi	Algılama düzeyi ortalaması
<b>7.10.</b> Çalışanların süreçlere katılımını arttırmak	Öz Değerlendirme Anketi	Algılama düzeyi ortalaması
	Akademik ve İdari Personel Memnuniyet Anketi	İlgili soruya verilen cevapların ortalaması
<b>7.11.</b> Öğrencilerin süreçlere katılımını arttırmak	Üniversite bazında öğrenci temsilcilerinin katıldığı kurul (senato, yönetim kurulu vb.) ya da toplantı oranı	Üniversite bazında öğrenci temsilcilerinin katıldığı kurul (senato, yönetim kurulu vb.) ya da toplantı sayısı / Toplam kurul ya da toplantı sayısı
	Akademik birimler (Fakülte/MYO/YO/Enstitü) bazında öğrenci temsilcilerinin katıldığı kurul ya da toplantı oranı	Akademik birimler (Fakülte/MYO/YO/Enstitü) bazında öğrenci temsilcilerinin katıldığı kurul ya da toplantı sayısı / Toplam akademik kurul ya da toplantı sayısı



## STRATEJİK PLAN: ÇERÇEVE

	Öğrenci - İdari, Destek Hizmetleri ile Yönetmel Süreçler Memnuniyet Anketi	İlgili soruya verilen cevapların ortalaması
<b>7.12.</b> Paydaşların süreçlere katılımını arttırmak	İşveren Memnuniyet Anketi	İlgili soruya verilen cevapların ortalaması
	Toplum Memnuniyet Anketi	İlgili soruya verilen cevapların ortalaması
	Paydaşlarla yapılan toplantı sayısı	Sayılacak
<b>8.1.</b> Paydaşların memnuniyetini arttırmak	Toplum Memnuniyet Anketi	Toplum memnuniyet anketine verilen cevapların ortalaması
	İşveren Memnuniyet Anketi	İşveren memnuniyet anketine verilen cevapların ortalaması
	İşveren Staj Değerlendirme Anketi	İşveren staj değerlendirme anketine verilen cevapların ortalaması
	Mezun Anketi	Mezun anketine verilen cevapların ortalaması
<b>8.2.</b> Liderlik yaklaşımlarını geliştirmek	Lider Davranış Etkinliği Anketi (Akademik Birimler)	Ankete verilen cevapların ortalaması
	Lider Davranış Etkinliği Anketi (İdari Birimler)	Ankete verilen cevapların toplamının ortalaması
<b>8.3.</b> Yönetici yaklaşımlarını (yönetim tarzı, tanıma ve takdir, insan ilişkileri, yetki paylaşımı vb.) geliştirmek	Lider Davranış Etkinliği Anketi	İlgili sorulara verilen cevapların ortalaması
<b>8.4.</b> Akademik personelin idari ve yönetsel özelliklerini geliştirmek	Lider Davranış Etkinliği Anketi (Akademik Birimler)	İlgili sorulara verilen cevapların ortalaması
<b>8.5.</b> İdari personelin yönetsel özelliklerini (iş takibi ve geri bildirim konusundaki) geliştirmek	Lider Davranış Etkinliği Anketi (İdari Birimler)	İlgili sorulara verilen cevapların ortalaması
<b>8.6.</b> Takım çalışması, beyin fırtınası gibi faaliyetleri geliştirmek	Akademik ve İdari Personel Memnuniyet Anketi	İlgili soruya verilen cevapların ortalaması
<b>8.7.</b> Çalışanlar arasındaki iş birliği ortamını geliştirmek	Akademik ve İdari Personel Memnuniyet Anketi	İlgili soruya verilen cevapların ortalaması
<b>(EUA IEP)</b>		
<b>8.8.</b> İş arkadaşlığı ve sosyal ortamı geliştirmek	Akademik ve İdari Personel Memnuniyet Anketi	İlgili soruya verilen cevapların ortalaması



## STRATEJİK PLAN: ÇERÇEVE

9.1. Kurumsal niteliklerle / özelliklerle ilgili sonuçları iyileştirmek	İlgili hedefleri tutturma oranı (Kırmızı alan grafikleri)	Algılama düzeyi ortalaması	
9.2. Eğitim - öğretim süreçleri ile ilgili sonuçların yeterliliği	İlgili hedefleri tutturma oranı (Kırmızı alan grafikleri)	(Eğitim - öğretim süreçleri ile ilgili tutturulan hedef sayısı / Eğitim - öğretim süreçleri ile ilgili toplam hedef sayısı ) x 100	
	Mezuniyet oranı		(Mezun olan önlisans öğrenci sayısı / Toplam önlisans öğrenci sayısı) x 100
			(Mezun olan lisans öğrencilerin sayısı / Toplam lisans öğrenci sayısı) x 100
			(Mezun olan yüksek lisans öğrencilerin sayısı / Toplam yüksek lisans öğrenci sayısı) x 100
			(Mezun olan doktora öğrenci sayısı / Toplam doktora öğrenci sayısı) x 100
			(Mezun olan toplam öğrenci sayısı / Toplam öğrenci sayısı) x 100
	Normal sürede mezun olan öğrenci oranı		(Normal süre içinde mezun olan önlisans öğrenci sayısı / Normal süre içinde mezun olması gereken önlisans öğrenci sayısı) x 100
			(Normal süre içinde mezun olan lisans öğrenci sayısı / Normal süre içinde mezun olması gereken lisans öğrenci sayısı) x 100
			(Normal süre içinde mezun olan yüksek lisans öğrenci sayısı / Normal süre içinde mezun olması gereken yüksek lisans öğrenci sayısı) x 100
			(Normal süre içinde mezun olan doktora öğrenci sayısı / Normal süre içinde mezun olması gereken doktora öğrenci sayısı) x 100
			(Normal süre içinde mezun olan öğrenci sayısı toplamı / Normal süre içinde mezun olması gereken öğrenci sayısı toplamı) x 100
	Mezunların ortalama mezuniyet oranı		Önlisans programlarında mezun olan öğrencilerin <u>ortalama</u> önlisans mezuniyet süresi / Önlisans programlarının normal mezuniyet süresi
			Lisans programlarında mezun olan öğrencilerin <u>ortalama</u> lisans mezuniyet süresi / Lisans programlarının normal mezuniyet süresi
			Yüksek lisansdan mezun olan öğrencilerin <u>ortalama</u> yüksek lisans mezuniyet süresi / Yüksek Lisans programlarının normal mezuniyet süresi
			Doktora programlarında mezun olan öğrencilerin <u>ortalama</u> doktora mezuniyet süresi / Doktora programlarının normal mezuniyet süresi
	Mezunların mezuniyet not ortalaması		Önlisans mezunlarının mezuniyet notlarının ortalamalarının toplamı / Mezun olan önlisans öğrencilerin sayısı





## STRATEJİK PLAN: ÇERÇEVE

		$\frac{\text{Lisans mezunlarının mezuniyet notlarının ortalamalarının toplamı}}{\text{Mezun olan lisans öğrencilerin sayısı}}$
		$\frac{\text{Yüksek lisans mezunlarının mezuniyet notlarının ortalamalarının toplamı}}{\text{Mezun olan yüksek lisans öğrencilerin sayısı}}$
		$\frac{\text{Doktora mezunlarının mezuniyet notlarının ortalamalarının toplamı}}{\text{Mezun olan doktora öğrencilerin sayısı}}$
		$\frac{\text{Mezunların mezuniyet notlarının ortalamalarının toplamı}}{\text{Mezun olan öğrencilerin sayısı}}$
	Birinci yılda herhangi bir nedenle kaydı silinen öğrencilerin oranı	$\frac{\text{Birinci yılda kaydı silinen hazırlık sınıfı öğrencilerinin sayısı}}{\text{Toplam hazırlık sınıfı öğrencilerinin sayısı}} \times 100$
		$\frac{\text{(Birinci yılda kaydı silinen önlisans öğrencilerinin sayısı)}}{\text{Toplam önlisans öğrencilerinin sayısı}} \times 100$
		$\frac{\text{(Birinci yılda kaydı silinen lisans öğrencilerinin sayısı)}}{\text{Toplam lisans öğrencilerinin sayısı}} \times 100$
		$\frac{\text{(Birinci yılda kaydı silinen yüksek lisans öğrencilerinin sayısı)}}{\text{Toplam yüksek lisans öğrencilerinin sayısı}} \times 100$
		$\frac{\text{(Birinci yılda kaydı silinen doktora öğrencilerinin sayısı)}}{\text{Toplam doktora öğrencilerinin sayısı}} \times 100$
		$\frac{\text{(Birinci yılda kaydı silinen öğrenci sayısı)}}{\text{Toplam öğrenci sayısı}} \times 100$
	Herhangi bir nedenle kaydı silinen (mezuniyet hariç) öğrencilerin oranı	$\frac{\text{(Kaydı silinen hazırlık sınıfı öğrencilerinin sayısı)}}{\text{Toplam hazırlık sınıfı öğrencilerinin sayısı}} \times 100$
		$\frac{\text{(Kaydı silinen önlisans öğrencilerinin sayısı)}}{\text{Toplam önlisans öğrencilerinin sayısı}} \times 100$
		$\frac{\text{(Kaydı silinen lisans öğrencilerinin sayısı)}}{\text{Toplam lisans öğrencilerinin sayısı}} \times 100$
		$\frac{\text{(Kaydı silinen yüksek lisans öğrencilerinin sayısı)}}{\text{Toplam yüksek lisans öğrencilerinin sayısı}} \times 100$
		$\frac{\text{(Kaydı silinen doktora öğrencilerinin sayısı)}}{\text{Toplam doktora öğrencilerinin sayısı}} \times 100$
		$\frac{\text{(Kaydı silinen öğrenci sayısı (toplam))}}{\text{Toplam öğrenci sayısı}} \times 100$
9.3. Araştırma ve geliştirme süreçleri ile ilgili sonuçların yeterliliği	İlgili hedefleri tutturma oranı (Kırmızı alan grafikleri)	$\frac{\text{(Araştırma ve geliştirme süreçleri ile ilgili tutturulan hedef sayısı)}}{\text{(Araştırma ve geliştirme süreçleri ile ilgili toplam hedef sayısı)}} \times 100$



## STRATEJİK PLAN: ÇERÇEVE

<b>9.4.</b> Uygulama ve hizmet süreçleri ile ilgili sonuçların yeterliliği	İlgili hedefleri tutturma oranı (Kırmızı alan grafikleri)	(Uygulama ve hizmet süreçleri ile ilgili tutturulan hedef sayısı / Uygulama ve hizmet süreçleri ile ilgili toplam hedef sayısı ) x 100
<b>9.5.</b> İdari ve destek süreçleri ile ilgili sonuçların yeterliliği	İlgili hedefleri tutturma oranı (Kırmızı alan grafikleri)	(İdari ve destek süreçleri ile ilgili tutturulan hedef sayısı / İdari ve destek süreçleri ile ilgili toplam hedef sayısı ) x 100
<b>10.1.</b> İAÜ misyonunun açıklığı ve bilinirliği	Öz Değerlendirme Anketi	Algılama düzeyi ortalaması
<b>10.2.</b> Elde edilen sonuçların İAÜ' nün evrensel bir yükseköğretim kurumu olma misyonuna uygunluğu	Öz Değerlendirme Anketi	Algılama düzeyi ortalaması
<b>10.3.</b> Elde edilen sonuçların İAÜ' nün Türkiye'de bir yükseköğretim kurumu olma misyonuna uygunluğu	Öz Değerlendirme Anketi	Algılama düzeyi ortalaması
<b>10.4.</b> Elde edilen sonuçların İAÜ' nün kendi misyonuna uygunluğu	Öz Değerlendirme Anketi	Algılama düzeyi ortalaması



## STRATEJİK PLAN: ÇERÇEVE

---